



NEMZETSTRATÉGIAI KUTATÓINTÉZET

# A TÖBBSÉGÉBEN MAGYARLAKTA TELEPÜLÉSTERÜLETEK FÖLDRAJZA

A Kárpát-medencei magyar tömbös településterületek társadalmi-  
gazdasági helyzetének elemzése

Budapest, 2024



NEMZETSTRATÉGIAI KUTATÓINTÉZET

## A TÖBBSÉGÉBEN MAGYARLAKTA TELEPÜLÉSTERÜLETEK FÖLDRAJZA

A Kárpát-medencei magyar tömbös településterületek társadalmi-  
gazdasági helyzetének elemzése

Budapest, 2024



**A TÖBBSÉGÉBEN MAGYARLAKTA TELEPÜLÉSTERÜLETEK FÖLDRAJZA – A  
Kárpát-medencei magyar tömbös településterületek társadalmi-gazdasági helyzetének  
elemzése**  
című kutatás eredményeit összefoglaló jelentés

Kiadja a Nemzetstratégiai Kutatóintézet

Felelős kiadó: Szász Jenő, a Nemzetstratégiai Kutatóintézet elnöke

Minden jog fenntartva ©  
A kutatásban közreműködő személyek ©

Kutatásvezető: Péti Márton

Szerkesztette: Péti Márton, Borbély Mátyás, Szász Jenő

Írta: Péti Márton, Borbély Mátyás, Mozga Gábor, Szász Jenő

A 6. fejezet elkészítésében közreműködött: Péti Márton, Borbély Mátyás, Nagy Szabolcs, Megyesi Zoltán, Mozga Gábor, Szabó Balázs

Szöveggondozásban közreműködött: Péti Márton, Borbély Mátyás, Mozga Gábor, Borbándi Erik, Gáspár Milán

Ábrászerkesztésben közreműködött: Péti Márton, Borbély Mátyás, Lovász Gergely, Szabó Balázs

Táblázat szerkesztésben közreműködött: Péti Márton, Borbély Mátyás, Lovász Gergely

ISBN 978-615-5639-53-1



## TARTALOM

1. Bevezetés .....	6
2. A településterületi tömbök lehatárolása .....	7
3. Magyar többségű tömbök .....	9
4. Nem magyar többségű tömbök.....	9
5. A nemzetrészek településterületi tömbjeinek jellegzetességei.....	10
6. Az egyes tömbök leírása .....	22
7. Hivatkozott szakirodalmak.....	23

A 6. fejezet külön dokumentumai:

- **Somorjai Csallóköz tömb**
- **Dunaszerdahelyi Csallóköz tömb**
- **Nagymegyeri Csallóköz tömb**
- **Komáromi tömb**
- **Alsó-Garammenti tömb**
- **Ipolymenti tömb**
- **Nógrád-Gömöri tömb**
- **Felső Bodroγκözi tömb**
- **Ung-vidék tömb**
- **Bihari-Érmelléki tömb**
- **Udvarhelyszéki tömb**
- **Gyergyószéki tömb**
- **Csíkszéki tömb**
- **Kézdiszéki tömb**
- **Sepsiszéki tömb**
- **Tiszamenti tömb**
- **Galántai Mátyusföld tömb**
- **Beregi tömb**
- **Marosszéki tömb**
- **Nagykárolyi tömb**
- **Szilágysági tömb**
- **Nagyszalontai tömb**
- **Aranyosszék tömb**
- **Vágmenti Mátyusföld tömb**
- **Garammenti tömb**
- **Gömör-Rimamenti tömb**
- **Gömör-Sajómenti tömb**
- **Tornai tömb**
- **Ungi tömb**



- **Ugocsai tömb**
- **Bihari-Hegyközi tömb**
- **Szatmári tömb**
- **Észak-Bácskai tömb**
- **Szenci Mátyusföldi tömb**
- **Alsó-Nyitramenti tömb**
- **Kalotaszeg tömb**
- **Vízmellék tömb**
- **Nyugat-Bácska tömb**
- **Drávaszögi tömb**



## 1. BEVEZETÉS

A területen viszonylag erőteljes a külhoni magyarság megmaradása. A külhoni magyarság által többségében lakott településterület kevésbé szorult vissza az elmúlt évszázadban (mintegy 10 százalékkal), mint a külhoni magyarság népességszáma (mintegy 20 százalékos veszteség) (PÉTI, SZABÓ és SZÁSZ, 2015). E relatíve kisebb csökkenés a területen persze érzékeny veszteséget is jelent. Például azt is, hogy a határ túloldalára került nagyobb lélekszámú városok szinte mind elvesztették magyar többségüket, ami előidézte a külhoni magyar népességcsökkenés felgyorsulását, miközben e városok területi kiterjedése nem jelentős, így nem okozta a többségi magyar népességterület jelentős zsugorodását.

A fentiek miatt nem meglepő, hogy a többségében magyarok által lakott térségek döntően a Közép- és Kelet-európai vidékies térségek karakterjegyeit hordozzák magukon (PÉTI, SZABÓ és SZÁSZ, 2015). Utóbbi megállapításokra ugyanakkor nehéz jutni, a külhoni magyarság által többségben lakott térségek (továbbiakban: településterületi tömbök vagy tömbök) társadalmi-gazdasági viszonyai nehezen kutathatók (BORBÉLY, CSÉCSI és PÉTI, 2022). A szomszédos országok területi statisztikai adatgyűjtési egységei ritkán esnek egybe ezeknek a magyar többségű területeknek a határaival. A magyarok csak helyi szinten, azaz országtól függően települési vagy önkormányzati (kistérségi, járási) szinten alkotnak többséget (PÉTI, NAGY és SZABÓ, 2020). Magasabb területi szinten (területi közép szint) a magyarok csak két erdélyi megyében alkotnak többséget.

Ennek ellenére a túlnyomórészt magyarok lakta külhoni települési területet érdemes a kutatások fókuszába helyezni. A szomszédos országokban az 1990-es években lezajlott demokratikus átalakulásnak és a települési önkormányzatok kiépülésének köszönhetően ugyanis itt a magyarság helyi szinten dominálhatja a közügyeket, és meghatározhatja a közösség jövőképét. Többek között a Jugoszláviában és Szlovákiában az 1990-es években lezajlott területi közigazgatási átalakítások miatt a fent említett két erdélyi megyén kívül már egyetlen megyében sincs magyar többség a területi közigazgatás közép szintjén. Helyi önkormányzati szinten azonban néhol felülreprezentáltak a magyarok, azaz a lakosságárányt tekintve több magyar többségű helyi közigazgatási egység van, mint amennyire a lakosság szám alapján számítani lehetne (PÉTI, NAGY és SZABÓ, 2020). A szlovákiai önkormányzatok a magyarországihoz hasonlóan települések, mindenhol máshol pedig több település egységei: Órvidék, Muravidék, Horvátország, Vajdaság, Románia esetében községek (esetenként járás elnevezéssel is illetve), Ukrajna esetében a 2020-es évek elejétől kistérségek.

A tömbökről már számos demográfiai és néhány társadalmi-gazdasági tanulmány rendelkezésre áll. Ezek ritkán szólnak a Kárpát-medence egészéről, inkább csak egy-egy nemzetrészt tömbös települési területeire koncentrálnak, és Erdély a legjobban kutatott (pl. KAPITÁNY, 2013; KAPITÁNY, 2015; PÉTI és SZABÓ, 2016a; KOVÁLY, ERŐSS és TÁTRAI, 2017; BERGHAUER, 2011; KISS, 2012a; TROMBITÁS, 2012a; TROMBITÁS, 2012b; PÉTI és SZABÓ, 2016b; FARKAS, 2002; KISS és BARNÁ, 2012; BENEDEK, 2020). Néhány szerző a tömbterületekhez közelebb álló járási vagy települési szint egységeivel foglalkozott (pl. RAVASZ, 2012; DUPKA, 2011; MOLNÁR és D. MOLNÁR, 2005; D. MOLNÁR, 2013; BADIS, 2008; BADIS, 2012; HUSZKA és BAKÓ, 2007).

A legkiterjedtebb tömb, Székelyföld lefedi Hargita és Kovászna megye teljes területét, ezért a regionális statisztikai adatok által jól feltártnak mondható (NAGY, 2015). A régió társadalmának és gazdaságának léptéke és szervezettsége messze meghaladja a többi tömbhöz tartozó településeket, méretét tekintve kisebb európai államokhoz hasonlítható, és egy gazdasági rendszerként értelmezhető. Székelyföld a magyar anyaország és a földrajzilag hozzákapcsolódó külhoni tömbök (mint a magyarság egyik fő településterülete) mellett, a magyarság településterületeként is felfogható, amely bizonyos csoportoknak akár anyaországi funkciókat is nyújthat (például az erdélyi szórványterületek számára, ld. PÉTI, SZABÓ és SÜTŐ, 2016a). Székelyföldön belül több funkcionális térséget alkotó kistérségi azonosítható egymás mellett (a székek mint történelmi székely közigazgatási egységek). Székelyföld egyik fejlődési sajátossága és bizonyos szempontból problematikus jellege éppen az, hogy ez a nagy terület nem egységes és nincs olyan városi központja, amely a régió



egészének vonzerejét megtestesítené. Nagymértékben fedik városhiányos vagy a régió kívüli nagyvárosok agglomerációs területéhez tartozó területek.

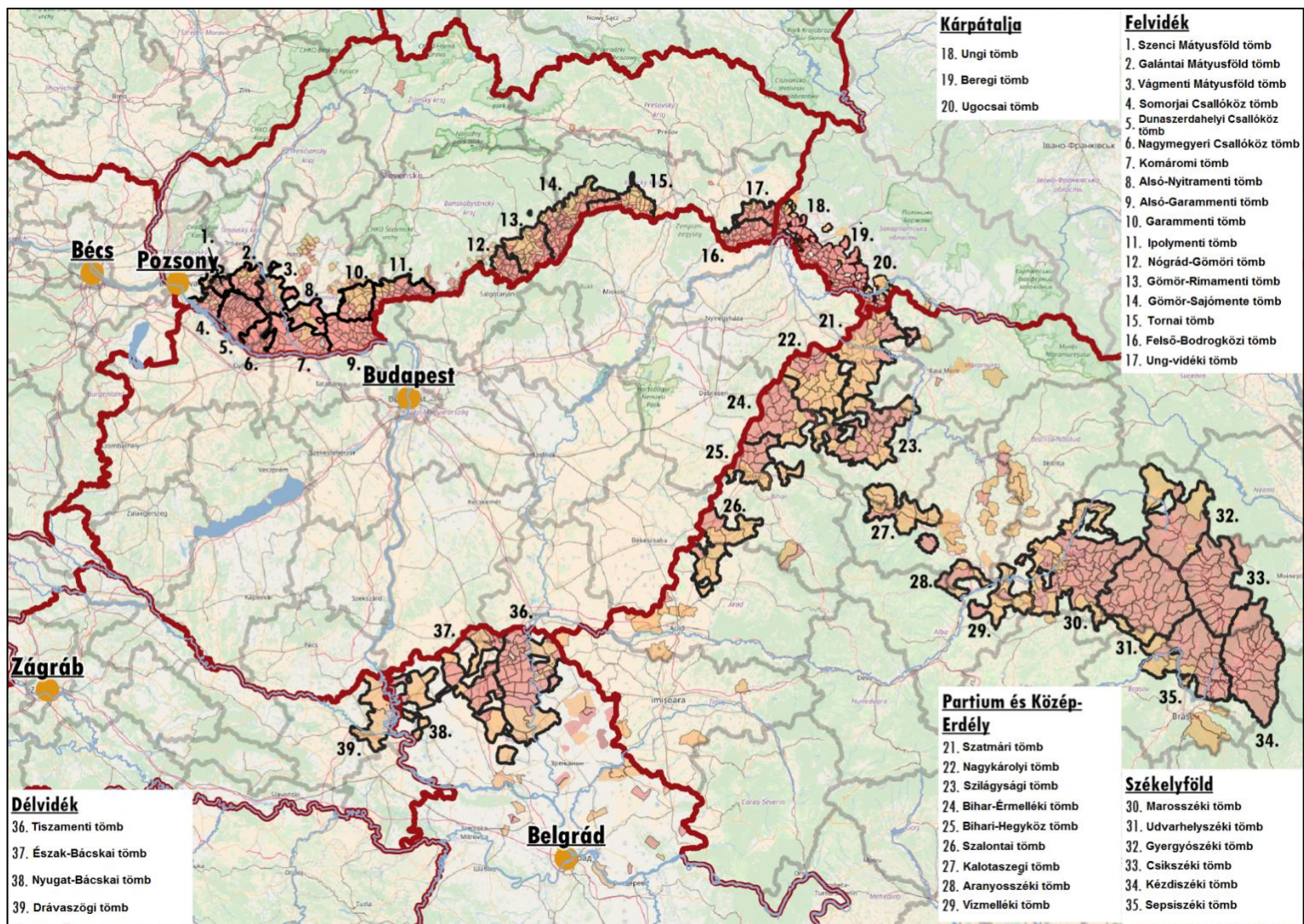
A jellegzetesen tömbszerű Felvidék etnikai tömbterületeinek meghatározásával már foglalkozott néhány munka (FARKAS, 2002). Farkas (2002) szerint az etnikai tömb települések csoportjaként értelmezhető, és ez a térszerkezet dacolhat az asszimilációs folyamatokkal. Erdélyben, ahol egy népes és kiterjedt tömb és egy szórványterület egyaránt megtalálható, e kétféle településtípust összehasonlító kutatásokat találunk (KISS és BARNA, 2012). Kiss és Barna (2012) kimutatja, hogy a szórványterületek zsugorodása miatt az erdélyi magyarság egyre nagyobb hányada él nagyobb tömbökben, ahol a korösszetétel és a természetes népmozgás kedvezőbb, az asszimiláció pedig gyengébb. Az erdélyi tömbök markáns csoport- és területi identitást mutatnak, ami olyan komparatív gazdaságfejlesztési előnyökhöz vezethet, mint az etnikai vállalkozói és marketingtevékenység (CSATA, 2018). Érdekes megjegyezni, hogy a magyarság megmaradása (ami átlag alatti népességsökkenést, esetleg növekedést jelent) a 2000-es években a tömbmagyar településrészekkel rendelkező régiókban volt kedvezőbb, ahol ugyanakkor a gazdasági fejlődés és növekedés átlag alatti volt (Partium és Székelyföld) (KISS, 2014). Egy 2015-ös vizsgálat már azonosította a Kárpát-medencei külhoni tömbmagyarság nagyobb földrajzi egységeit, de nem tárta fel az egyes tömbök belső térszerkezetét (PÉTI, SZABÓ és SZÁSZ, 2015).

## 2. A TELEPÜLÉSTERÜLETI TÖMBÖK LEHATÁROLÁSA

A települési tömbök a magyarok többsége által lakott, funkcionális területként felfogható, központokkal és súlyponti területekkel rendelkező, a társadalom és a gazdaság szervezési terének tekinthető területek. E térszervezési kritériumok azonban néha elkerülhetetlenül olyan tömbök azonosításához vezetnek, amelyek lakossága nem magyar többségű. Egy elszigetelt, magyar többségű település, vagy ilyen települések véletlenszerű térbeli mintázata önmagában nem értelmezhető valódi funkcionális térségként, települési térségi tömbként.

Egy 2018-ban megkezdett kutatás, amelynek eredményeit jelen kötet ismerteti, a településterületi tömbök azonosítására irányult a 2011-es népszámlálás adatai alapján települési, illetve községi (járási) helyi önkormányzati szinten Szlovákiában, illetve Romániában, Szerbiában és Horvátországban. A kutatómunka Ausztria, Szlovénia és Ukrajna esetében a 2001-es népszámlálási adatokon alapult, mivel ezekben az országokban vagy nem volt újabb népszámlálás, vagy ha volt is, nem gyűjtöttek megfelelő etnikai adatokat. Első lépésként azonosításra kerültek azok a települések és községek, ahol az összlakosság legalább fele magyar nemzetiségűnek vallotta magát. Ezután a legalább három, egymással határos magyar többségű településsel rendelkező területeket is lehatárolták. Ezek jellemzően egyetlen közigazgatási egység részét képezik, és közös központtal rendelkeznek, de lehetnek ettől eltérő, központihiányos pozícióban is. Ez utóbbi jelenség miatt a nagyobb egybefüggő magyar többségű települések „foltjai” több (városi) központ köré szerveződő kisebb tömbre oszthatók. A jelentős magyar többségű (10% feletti), de már nem magyar többségű, egy tömbbel határos települések puffertérületet alkotnak. A nagyobb, magyar többségű városok önmagukban is tömbnek tekinthetők a szűkebb vonzáskörzetükkel együtt, függetlenül attól, hogy ott mekkora a magyarságarány. Ebben a kutatásban a népszámlálási adatok kvantitatív elemzésére alapozva, valamint a határon túli magyar közösségekben tereptapasztalattal rendelkező mintegy 31 kutató kvalitatív kutatási eredményeit felhasználva, körülbelül 650 települést és 300 önkormányzatot soroltunk be a Kárpát-medence határon túli régióiban található 39 különálló magyar tömb egyikébe vagy másikába (1. ábra).

A kutatás különböző tömbtípusokat is azonosított: magyar többségű tömbök; magyar többségű magterületekkel rendelkező tömbök; nem magyar többségű, szórványosodó tömbök; valamint szórványterületek, amelyek még mindig tömbként értelmezhetők (korábbi tömbök).



1. ábra: Külhoni magyarok által lakott településterületi tömbök

(piros színnel jelölve az 50% feletti, narancssárgával a 10% és 50% közötti magyarságaránnyal rendelkező települések)



### 3. MAGYAR TÖBBSÉGŰ TÖMBÖK

A magyar többségű tömbökben a társadalom és a gazdaság magyar többségű települések vagy községek által alkotott térségekben szerveződik. A **magyar központú és vonzáskörzetű magyar többségű tömb** típusa a külhoni magyarság legnépesebb közösségeiben maradt fenn, és a kiterjedt, többségében magyar településterületek részeit alkotja Felvidéken, Partiumban, Vajdaságban és Székelyföldön. A következő tömbök tartoznak ebbe a kategóriába: Somorjai Csallóköz tömb, Dunaszerdahelyi Csallóköz tömb, Nagymegyeri Csallóköz tömb, Komáromi tömb, Alsó-Garam menti tömb, Ipoly menti tömb, Nógrád–gömöri tömb, Felső-bodrogi tömb, Ung-vidéki tömb, Bihari Érmellék tömb, Tisza menti tömb, Udvarhelyszéki tömb, Gyergyószéki tömb, Csíkszéki tömb, Kézdiszéki tömb és Sepsiszéki tömb (1. táblázat).

A magyar többségű tömbök egy jellegzetes altípusa a **magyar vonzáskörzetű magyar többségű tömb**, ahol a térség ugyan megtartotta abszolút magyar többséget, de központi település már elvesztette. Ezekben a térségekben a magyar kultúra és nyelv megőrzésének feltételei kedvezőtlenebbek. A térségi társadalmi és gazdasági folyamatok már nem csak magyar többségű helyszíneken, fórumokon, intézményekben vagy más szervezetekben zajlanak. Az ilyen tömbökben könnyebben jelenhetnek meg olyan intézkedések, amelyek kedvezőtlen következményekkel járnak a magyar nyelvhasználatra és az anyanyelvi oktatásra (pl. a marosvásárhelyi Római Katolikus Gimnázium elhúzódo ügye). A következő tömbök tartoznak ebbe a kategóriába: Galántai Mátyusföld tömb, Beregi tömb és Marosszéki tömb.

### 4. NEM MAGYAR TÖBBSÉGŰ TÖMBÖK

A nem magyar többségű tömbök egyik típusa, a **magyar központú nem magyar többségű tömb** azokban a térségekben található, ahol a központi település még magyar többségű, de a környező térség már nem az. Ilyen esetekben a központban működő közszolgáltatások – mint például magyar nyelvű oktatási vagy kulturális intézmények – vagy gazdasági szervezetek vonzhatják a közeli településekről a magyar diákokat és munkavállalókat. Ez a folyamat tovább gyorsíthatja a környező térség nyelvi és kulturális fragmentálódását a magyarság szempontjából. A következő tömbök tartoznak ebbe a kategóriába: Nagykárolyi tömb, Szilágysági tömb, Szalontai tömb és Aranyosszéki tömb (1. táblázat).

A nem magyar többségű tömbök egy másik típusa, a **magyar vonzáskörzetű nem magyar többségű tömb**, ahol a helyzet az előzőhöz képest megfordul: nincs magyar többség (magyarságarány tipikusan 40% körüli), mivel a központi település már elvesztette azt, de közben a környező térség még megtartotta. Ezek a tömbök még sebezhetőbbek a többségi nemzet és az állam intézkedéseivel, valamint a nyelvi és kulturális asszimiláció természetes folyamataival szemben. A következők tartoznak ebbe a kategóriába: Vág menti Mátyusföld tömb, Garam menti tömb, Gömör–Rima menti tömb, Gömör–Sajó menti tömb, Tornai tömb, Ungi tömb, Ugocsai tömb, Bihari Hegyköz tömb, Szatmári tömb és Észak-bácskai tömb.

A **szórványosodó tömbökben** már csak néhány településen található magyar többség, mivel a központi település és annak környező térsége is elvesztette a magyar többséget. Azonban a tipikus szórványtárségekkel összehasonlítva ezekben a térségekben a magyarok aránya még mindig jelentős (tipikusan 30% körüli). A következő csoportok tartoznak ebbe a kategóriába: Szenci Mátyusföld tömb, Alsó-Nyitra menti tömb, Kalotaszegi tömb, Vízmelléki tömb, Nyugat-bácskai tömb és Drávaszögi tömb.

Léteznek még **tömbös szórványterületek** is, ahol nincs magyar központi település és magyar többségű település sem, de a magyar népesség száma és aránya még mindig jelentős. Bár ezek a területek nem sorolhatók a tömbös településterületek közé, de a magyar népesség területi koncentrációja még meghaladja a tipikus szórványtárségekét. A következő területek tartoznak ebbe a kategóriába: Felső-Tisza-vidék és Közép-Bánát.



Tömbtípus	Altípus	Tömb	Nemzetrészt	
Magyar többségű tömbök	<b>Magyar többségű központtal</b>	Somorjai Csallóköz	Felvidék	
		Dunaszerdahelyi Csallóköz		
		Nagymegyeri Csallóköz		
		Komáromi		
		Alsó-Garam menti		
		Ipoly menti		
		Nógrád–gömöri		
		Felső-bodrogi		
		Ung-vidéki		
		Bihari Érmellék		Partium
		Udvarhelyszéki		Székelyföld
		Gyergyószéki		
		Csíkszéki		
		Kézdiszéki		
	Sepsiszéki	Vajdaság		
Tisza menti				
<b>Nem magyar többségű központtal</b>	Galántai Mátyusföld	Felvidék		
	Beregi	Kárpátalja		
	Marosszéki	Székelyföld		
Magyar többségű magterületekkel rendelkező tömbök	<b>Magyar központ, nem magyar többségű vonzáskörzettel</b>	Nagykárolyi	Partium	
		Szilágysági		
		Szalontai		
	<b>Nem magyar többségű központ, magyar többségű városkörnyék</b>	Aranyosszéki	Közép-Erdély	
		Vág menti Mátyusföld	Felvidék	
		Garam menti		
		Gömör–Rima menti		
		Gömör–Sajó menti		
		Tornai	Kárpátalja	
		Ungi		
		Ugocsbai	Partium	
		Bihari Hegyköz		
		Szatmári	Vajdaság	
Észak-bácskai				
Nem magyar többségű, szórányosodó tömbök		Szenci Mátyusföld	Felvidék	
		Alsó-Nyitra menti	Közép-Erdély	
		Kalotaszegi		
		Vízmelléki		
		Nyugat-bácskai	Délvidék	
Drávaszögi	Drávaszög			
Tömbös szórányterületek		Felső-Tisza-vidéki	Kárpátalja	
		Közép-Bánát	Vajdaság	

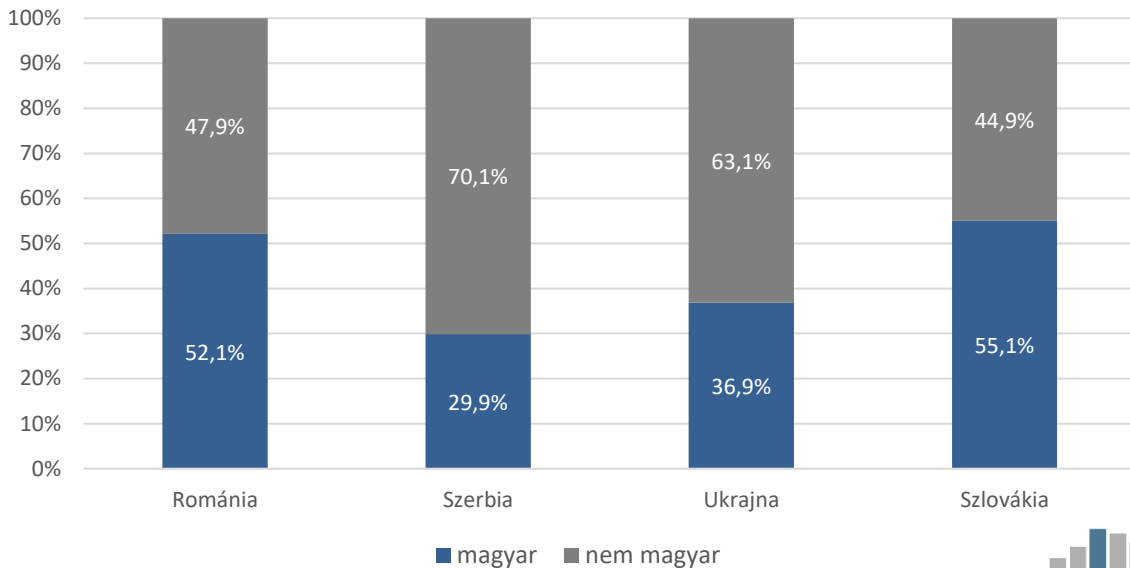
1. táblázat: Külhoni magyarok által lakott településterületi tömbök

## 5. A NEMZETRÉSZEK TELEPÜLÉSTERÜLETI TÖMBJEINEK JELLEGZETESSÉGEI

A tömbök által képviselt régiók és vonzáskörzetek Erdélyben és Felvidéken túlnyomórészt magyar többségűek (2. ábra). E két külhoni magyar közösségben a magyarok többsége e tömbökben él (3. ábra). Erdélyben, ahol kiterjedt szórányterületek találhatóak, beleértve jelentős a magyar kisebbségi közösségeket a városokban, azon magyarok száma, akik nem a tömbben élnek, közel megegyezik a tömbökben élők létszámával.

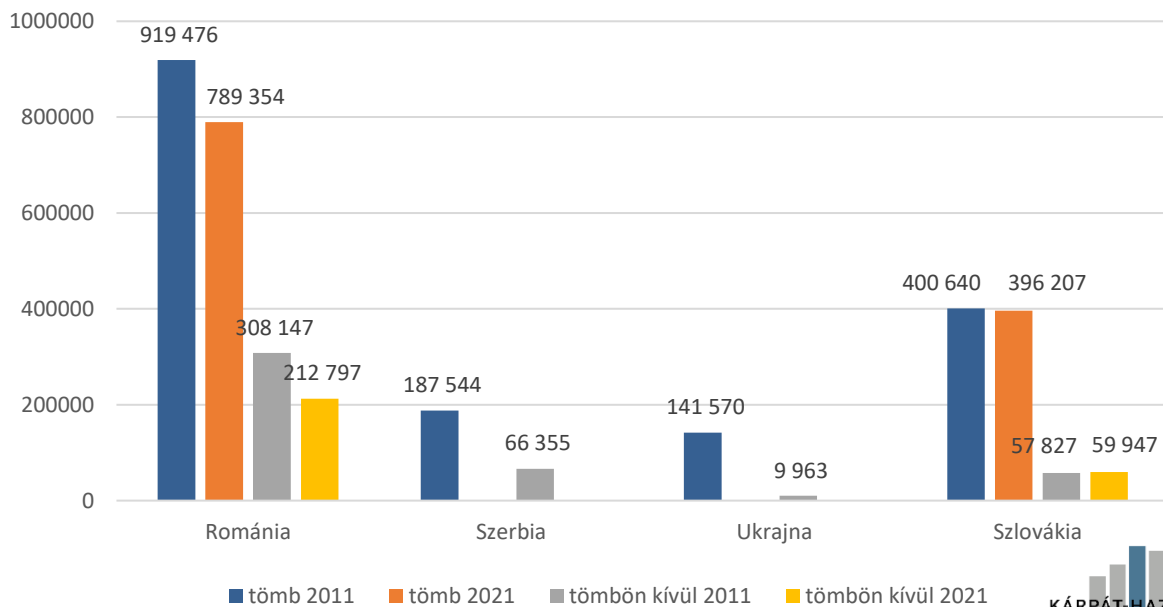


Kárpátalja és Vajdaság esetében a magyarság túlnyomó része szintén a tömbökben él, de az itteni tömbökben összességében nincs magyar többség (2–3. ábra). A nagyon kompakt magyar településterületi jellemzőkkel rendelkező Kárpátalján az erdélyi és vajdasági helyzethez hasonló magyarságarány lenne jellemző, ha az Ungi tömb értékei nem szállítanák lejjebb az arányokat. A tömb központja Ungvár, és e mára már csak 6%-os magyar lakosságaránnyal rendelkező nagyvárosnak a népessége megközelíti a nemzetrészteljes magyarságának számát. Vajdaság esetében viszont az egykor kiterjedtebb észak-bácskai tömbök általános elszórványosodásának eredménye, hogy e tömbökben összességében a magyarság határozott kisebbségét alkot.



**2. ábra: A külhoni településterületi tömbök etnikai összetétele országonként 2011-ben – NSKI (2018) szerinti településterületi tömbök (Ukrajna adata 2001-es)**

Az adatok forrása: Kárpát-haza Statisztika



**3. ábra: A külhoni településterületi tömbökön belül és kívül élő magyar lakosság száma 2011-ben és 2021-ben országonként – NSKI (2018) szerinti településterületi tömbök (Ukrajna adata 2001-es; Szerbia és Ukrajna esetében 2021-re nincs adat)**

Az adatok forrása: Kárpát-haza Statisztika



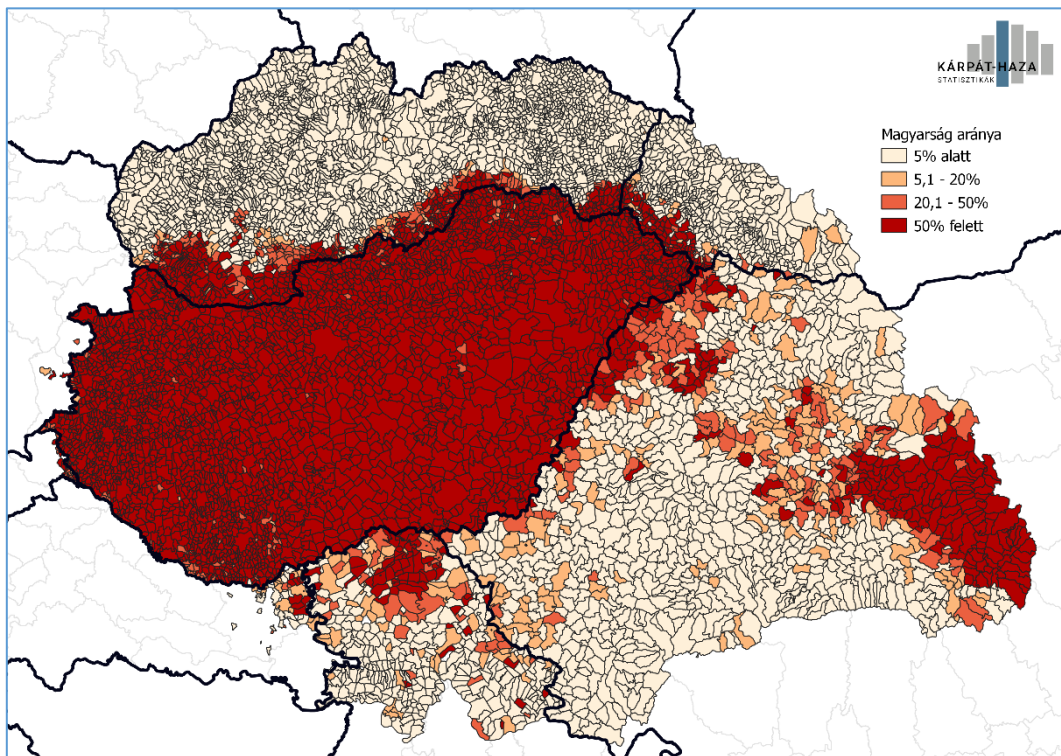
A külhoni magyar közösségek nemcsak a szomszédos országokban élő magyar népettséget képviselik, hanem a legfontosabb földrajzi keretet is jelentik a külhoni magyar élet megszervezésére.

A szomszédos országokban található magyarlakta régiók jelentősége részben abban rejlik, hogy politikai entitásokként működnek, nemcsak az őket körülvevő többségi nemzetek, hanem a magyar közösségek számára is. Ezt erősíti meg a helyi demokratikus önkormányzatiság jelenléte minden Kárpát-medencei országban, ahol a helyi önkormányzatok jelentős része magyar lakosság által dominált (4. és 5. ábra; 2. táblázat). A helyi önkormányzatiság struktúrája a Kárpát-medencében különbözőképpen alakul. Egyes régiókban a települési szinten, míg másokban nagyobb területi egységekben vagy magasabb közigazgatási szinteken (községek vagy kistérségek). A nagyobb külhoni nemzetrészekben a magyar többségű helyi szintű területegységek reprezentációja nagyjából megfelel az elvárhatónak, az adott ország magyarságarányának (PÉTI, NAGY ÉS SZABÓ, 2020).

Az önkormányzatiság regionális szintjén, különösen a megyékben, a helyzet már kedvezőtlenebb a magyar közösségek számára (PÉTI, NAGY ÉS SZABÓ, 2020). Valójában úgy tűnik, hogy a szomszédos országokban a megyehatárok kijelölésénél szándékos erőfeszítést tettek annak érdekében, hogy megakadályozzák a magyarok domináns demográfiai pozíció megszerzését (6. és 7. ábra; 3. táblázat). Míg a regionális önkormányzatiság szerepe és struktúrája – a helyihez hasonlóan – Kárpát-medence szerte változatos, mindegyik szomszédos ország rendelkezik valamilyen formájú önkormányzattal olyan területi szinten, amely összehasonlítható a magyar megyékkel (bár Vajdaság [Szerbia] és Kárpátalja [Ukrajna] terület- és népességnagysága azért jelentősen nagyobb, mint egy átlagos magyarországi megye). Sajnos látni kell, hogy a magyarság e megyei szintű alulreprezentáltsága jelentős erőforrás- és szervezőerő-vesztést okoz a közszférában való érvényesülés során. A külhoni nagy nemzetrészeket bennfoglaló államok megyei ugyanis a magyarországi megyéknél sokkal jelentősebb kompetenciákkal, költségvetéssel és intézményhálózattal működnek, saját bevételekkel rendelkeznek.

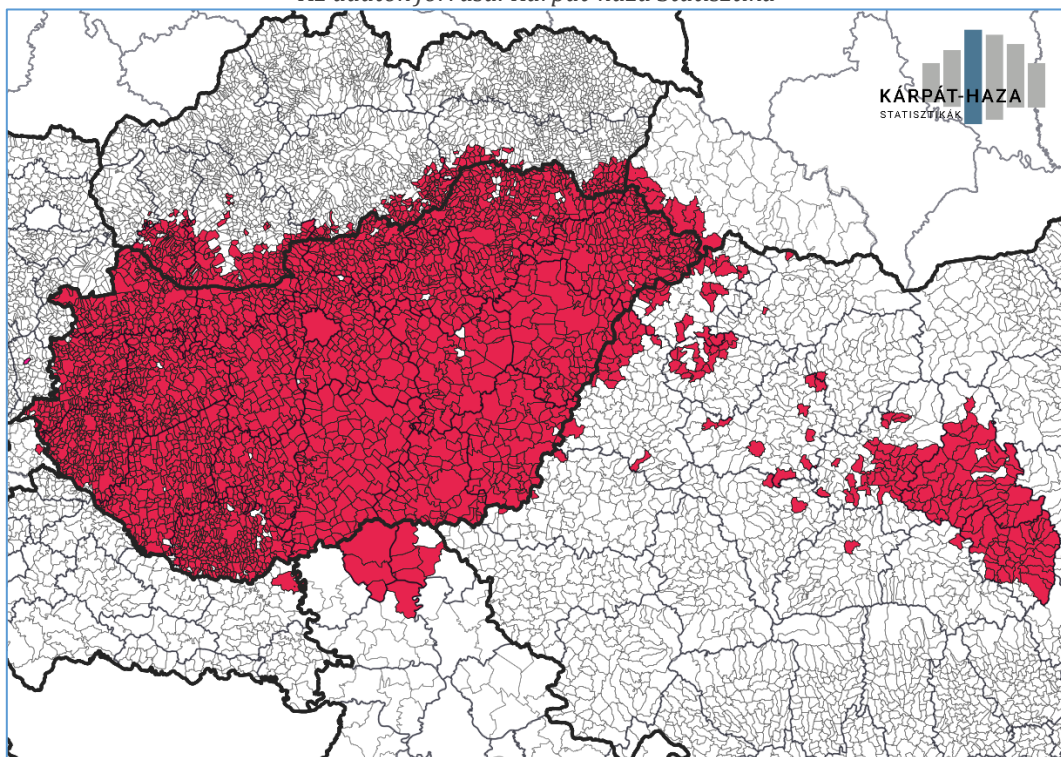
Az egész magyar nemzet szempontjából a külhoni magyar közösségek továbbra is jelentős társadalmi és gazdasági erőforrásokat képviselnek, különösen, ha az egyes települések és régiók szintjén vizsgáljuk őket. Bizonyos magyarlakta települések és megyék ezeken a területeken különösen kiemelkednek, még akkor is, ha azokat Magyarország településeivel és megyéivel hasonlítjuk össze, akár népsűrűség, akár gazdasági teljesítmény tekintetében (3–5. táblázat).

A szomszédos országokban található magyarlakta térségek és azok tömbjeinek társadalmi és gazdasági fejlettsége változatos (4. és 5. táblázat; 8-9. ábra), tükrözi azok történelmi, földrajzi és geopolitikai viszonyait. E térségek jelentősége nemcsak társadalmi és gazdasági jellemzőik statisztikai adataiból vezethető le, hanem jelentős az itt élő közösségek térségi kötődése is, amely pedig fontos kvalitatív fejlesztési erőforrást képvisel. A külhoni magyarság körében ugyanis erős a térségi identitás nem csak az egész Kárpát-medencéhez, hanem annak egyes területeihez fűződően is (pl. Székelyföld, Partium) (PAPP ÉS VERESS, 2007; FEKETE ÉS GEREKEN, 2010; BALI ÉS MARELYN KISS, 2014; STANKOVICSNÉ SZENDI, 2021). A tömbök sem csak térszervezési minták, hanem identitásterek is (10-16. ábra). Ez az erős regionális kötődés a mai Magyarországon kevésbé jelenik meg.

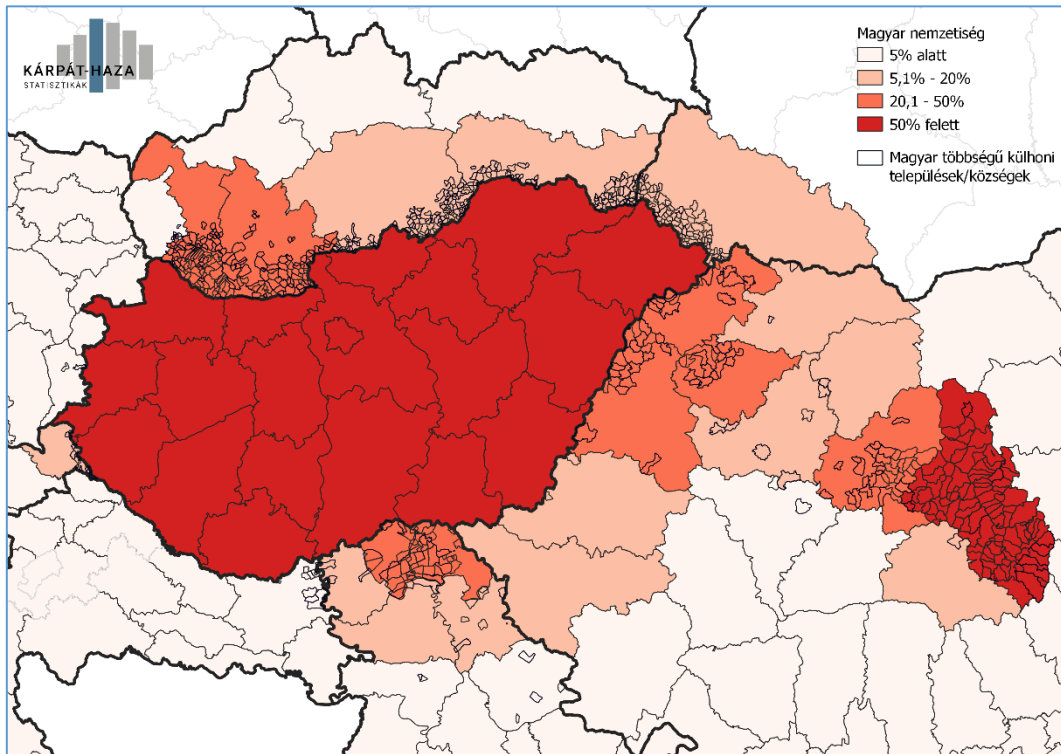


**4. ábra: A magyar népességaránya a Kárpát-medencei településeken vagy községekben (Románia) 2011 (adott ország adatelérése szerint, Ukrajna adata 2001-es)**

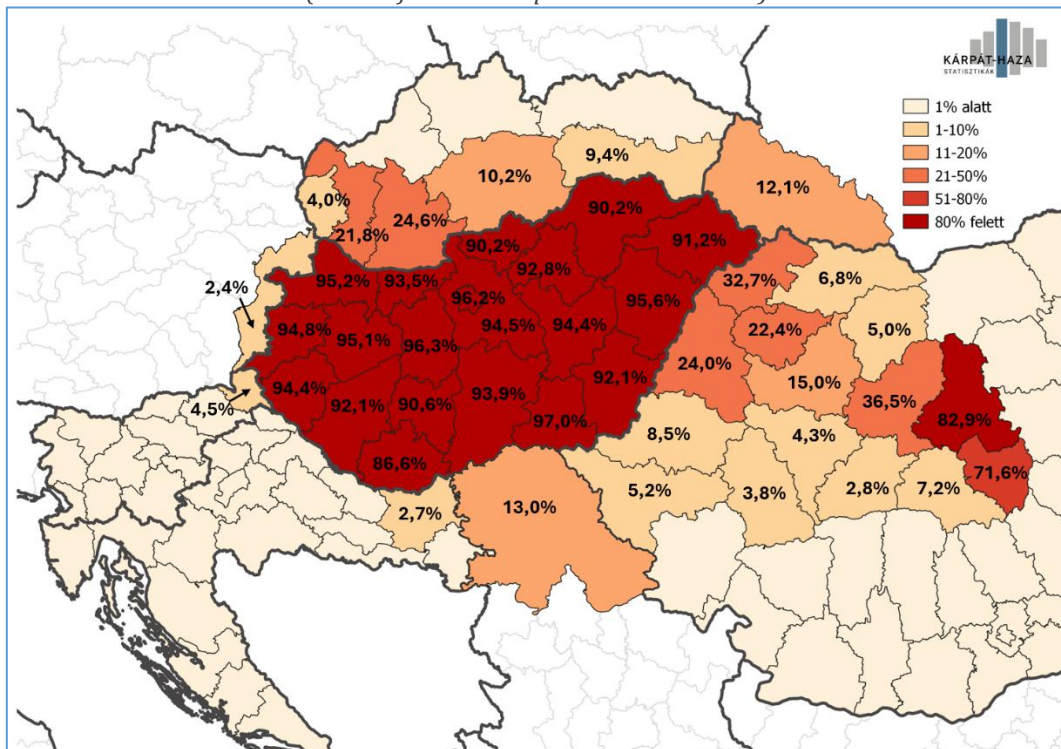
*Az adatok forrása: Kárpát-haza Statisztika*



**5. ábra: A többségében magyar lakosságú Kárpát-medencei helyi (települési vagy községi) önkormányzatok 2011-ben (Ukrajna, Szlovénia és Ausztria népességadata 2001-es, Ukrajna helyi önkormányzatainak, azaz kistérségeinek térképi adata 2024-es) (adatok forrása: Központi Statisztikai Hivatal 2011, Szlovák Köztársaság Statisztikai Hivatala 2011, Román Országos Statisztikai Intézet 2011, Szerb Köztársaság Statisztikai Hivatala 2011, Horvát Statisztikai Hivatal 2011, Szlovén Köztársaság Statisztikai Hivatala 2001, Ukrajna Statisztikai Hivatala 2001, Kocsis et al 2006)**



6. ábra: A magyar népességarány a Kárpát-medencei megyékben és körzetekben 2011, valamint a magyar többségű települések 2011-ben (Ukrajna adata 2001-es) (adatok forrása: Kárpát-haza Statisztika)



7. ábra: A magyar népességarány a Kárpát-medence térségi (megyei vagy tartományi) önkormányzatainak területegységeiben 2011-ben (Ukrajna, Szlovénia és Ausztria népessége adata 2001-es) (adatok forrása: Központi Statisztikai Hivatal 2011, Szlovák Köztársaság Statisztikai Hivatala 2011, Román Országos Statisztikai Intézet 2011, Szerb Köztársaság Statisztikai Hivatala 2011, Horvát Statisztikai Hivatal 2011, Szlovén Köztársaság Statisztikai Hivatala 2001, Ukrajna Statisztikai Hivatala 2001, Kapitány 2013)



	Magyarlakta, de nem magyar többségű települések száma <sup>1</sup>			Magyarság többségű települések száma			Magyar relatív és abszolút többségű helyi ön-kormányzatok száma <sup>2</sup>
	Falu	Város	Összesen	Falu	Város	Összesen	
Felvidék	250	89	339	368	13	381	381
Kárpátalja	48	23	71	79	3	82	52
Erdély	580	55	635 <sup>3</sup>	757	20	777 <sup>4</sup>	211 <sup>5</sup>
Vajdaság	193	44	237	69	8	77	8
Dél-Baranya – Szlavónia (Drávaszög)	47	13	60	10	0	10	1 <sup>6</sup>
Muravidék <sup>7</sup>	na	na	na	17	0	17	2 <sup>8</sup>
Őrvidék	na	na	na	2	0	2	1 <sup>9</sup>
Magyaro. <sup>10</sup>	60	0	60	2748	346	3094	3094

**2. táblázat: A magyar többségi lakosságú helyi önkormányzatok a Kárpát-medencében 2011 (Ukrajna adata: 2001)** (adatok forrása: Központi Statisztikai Hivatal 2011, Szlovák Köztársaság Statisztikai Hivatala 2011, Ukrajna Statisztikai Hivatala 2001. Román Statisztikai Hivatal 2011, Szerb Köztársaság Statisztikai Hivatala 2011, Horvát Statisztikai Hivatal 2011 és 2021, Szlovén Köztársaság Statisztikai Hivatalának népszámlálási adatai 2011)

Nemzet rész	Megye	Magyarok aránya az adott nemzet rész magyarságából
Erdély (Románia)	Hargita	20,8%
Magyarország	Budapest	17,8%
Magyarország	Pest	12,3%
Erdély (Románia)	Kovácsna	12,2%
Magyarország	Borsod-Abaúj-Zemplén	6,6%
Magyarország	Hajdú-Bihar	5,6%
Magyarország	Szabolcs-Szatmár-Bereg	5,5%
Magyarország	Bács-Kiskun	5,2%
Magyarország	Győr-Moson-Sopron	4,6%
Magyarország	Fejér	4,4%
Magyarország	Csongrád-Csanád	4,3%
Magyarország	Jász-Nagykun-Szolnok	3,9%
Magyarország	Baranya	3,6%
Magyarország	Veszprém	3,6%
Magyarország	Békés	3,6%
Magyarország	Somogy	3,1%

<sup>1</sup> Legalább 10 magyar által lakott település vagy 10 fő alatti település, ahol van magyar lakos.

<sup>2</sup> A helyi önkormányzat jelen tanulmányban a legalacsonyabb szintű területi önkormányzatot jelenti, ami Magyarországon és Szlovákiában a települési szint, Románia, Szlovénia, Horvátország, és Szerbia esetében viszont a több település alkotta község.

<sup>3</sup> Máramaros, Arad, Temes, Hunyad Krassó-Szörény és Szeben megye adatai nélkül.

<sup>4</sup> Máramaros, Arad, Temes, Hunyad Krassó-Szörény és Szeben megye adata Kocsis (2015) alapján, az adat tartalmazza az Erdélyen kívüli Bákó megye három települését is Kocsis et al. (2015) alapján.

<sup>5</sup> Az összes (16db) erdélyi megye és Bákó megye (Gyimesbükk) adatai a 2011-es népszámlálás alapján.

<sup>6</sup> Hercegszöllős község 2011-ben relatív magyar többségű, ami 2021-ben már nincs meg.

<sup>7</sup> Muravidék és Őrvidék adatai 2011-ből Kocsis et al. (2006.) alapján.

<sup>8</sup> Dobronak község és Őrihodos község.

<sup>9</sup> Alsóőr önkormányzata; Őrisziget falu is magyar többségű a nem magyar többségű Vasvörösvár önkormányzat része.

<sup>10</sup> Magyarok: a 2011-es népszámláláson nem vallották magukat nem magyar etnikumúnak.



Nemzetrés	Megye	Magyarok aránya az adott nemzetrés magyarságából
Magyarország	Heves	3,1%
Magyarország	Komárom-Esztergom	3,1%
Magyarország	Zala	2,9%
Magyarország	Vas	2,6%
Magyarország	Tolna	2,2%
Magyarország	Nógrád	2,0%

**3. táblázat: A magyar többségi lakosságú megyei önkormányzatok a Kárpát-medencében 2011**  
Az adatok forrása: Kárpát-haza Statisztika

Nemzetrés	Megye	GDP/fő (2020) (EUR)	Országos átlag	Országos átlag aránya	EU átlag (30 100 EUR) aránya
Magyarország	Budapest	29 400	14 100	209%	98%
Felvidék (Szlovákia)	Nagyszombat	18 900	17 100	111%	63%
Magyarország	Győr-Moson-Sopron	16 000	14 100	113%	53%
Felvidék (Szlovákia)	Nyitra	14 700	17 100	86%	49%
Magyarország	Fejér	13 900	14 100	99%	46%
Magyarország	Komárom-Esztergom	13 500	14 100	96%	45%
Magyarország	Vas	11 800	14 100	84%	39%
Magyarország	Bács-Kiskun	11 400	14 100	81%	38%
Magyarország	Pest	11 300	14 100	80%	38%
Magyarország	Csongrád-Csanád	10 800	14 100	77%	36%
Magyarország	Tolna	10 700	14 100	76%	36%
Magyarország	Veszprém	10 600	14 100	75%	35%
Magyarország	Heves	10 500	14 100	74%	35%
Magyarország	Hajdú-Bihar	10 300	14 100	73%	34%
Magyarország	Borsod-Abaúj-Zemplén	10 100	14 100	72%	34%
Magyarország	Zala	10 000	14 100	71%	33%
Magyarország	Jász-Nagykun-Szolnok	9 700	14 100	69%	32%
Magyarország	Baranya	9 400	14 100	67%	31%
Erdély (Románia)	Maros	9 300	11 400	82%	31%
Erdély (Románia)	Bihar	9 200	11 400	81%	31%
Magyarország	Somogy	9 000	14 100	64%	30%
Magyarország	Békés	8 500	14 100	60%	28%
Erdély (Románia)	Hargita	8 400	11 400	74%	28%
Erdély (Románia)	Szatmár	8 400	11 400	74%	28%
Erdély (Románia)	Kovászna	8 300	11 400	73%	28%
Magyarország	Szabolcs-Szatmár-Bereg	8 200	14 100	58%	27%
Magyarország	Nógrád	6 400	14 100	45%	21%

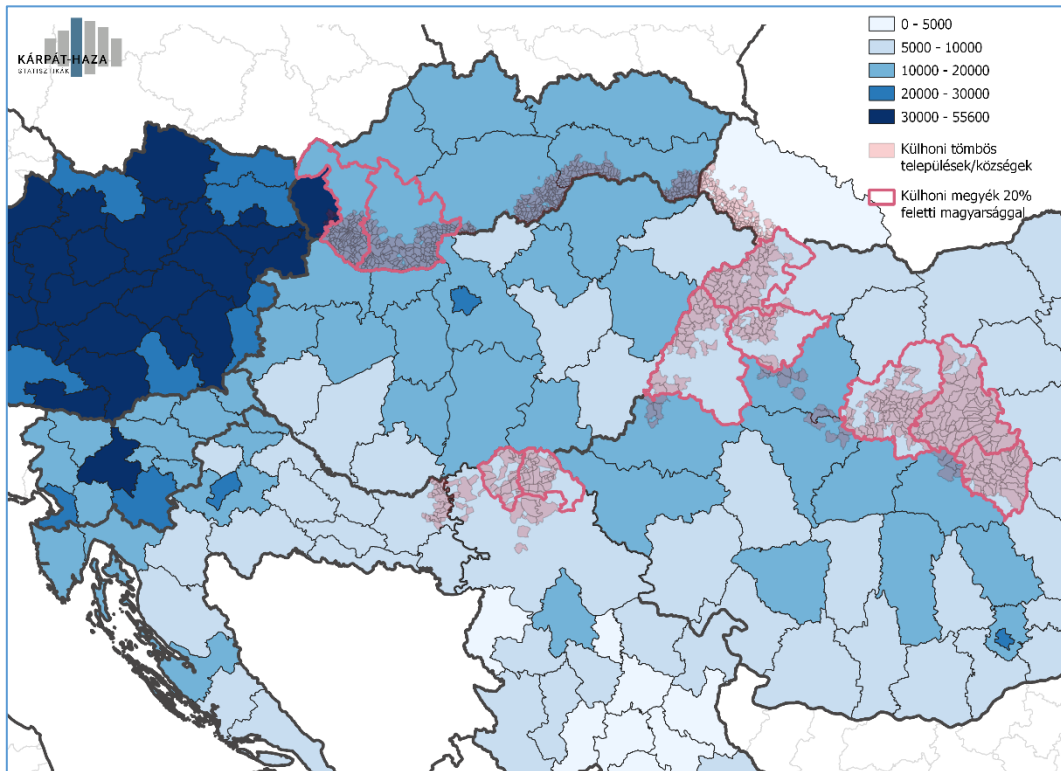
**4. táblázat: A Kárpát-medence jelentős magyar lakosságarányú (20% feletti, 2020-21-es népszámlálás alapján) megyéinek gazdasági teljesítménye (GDP/fő) 2020**  
Az adatok forrása: Kárpát-haza Statisztika



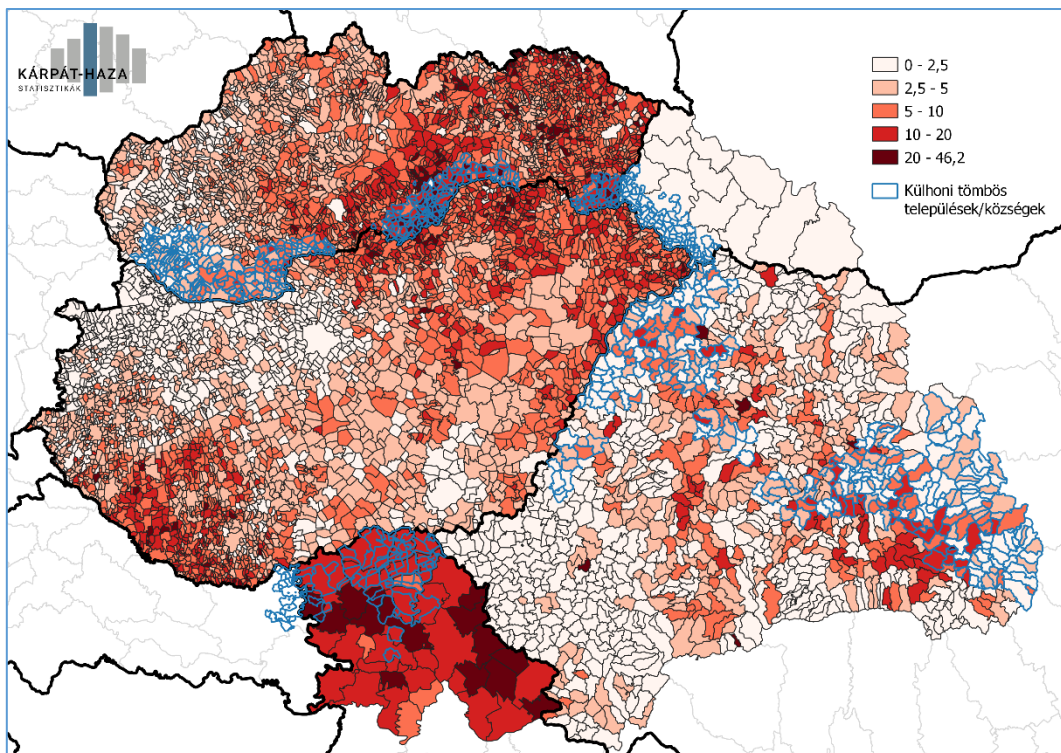
Nemzetrés	Megye	GDP/fő (2017) (EUR)	Országos átlag	Országos átlag aránya	EU átlag (29300 EUR) aránya
Magyarország	Budapest	26 400	13 000	203%	90%
Felvidék (Szlovákia)	Nagyszombat	16 700	15 600	107%	57%
Magyarország	Győr-Moson-Sopron	16 400	13 000	126%	56%
Magyarország	Fejér	13 500	13 000	104%	46%
Felvidék (Szlovákia)	Nyitra	13 200	15 600	85%	45%
Magyarország	Komárom-Esztergom	13 000	13 000	100%	44%
Magyarország	Vas	12 400	13 000	95%	42%
Magyarország	Pest	10 300	13 000	79%	35%
Magyarország	Bács-Kiskun	10 000	13 000	77%	34%
Magyarország	Zala	10 000	13 000	77%	34%
Magyarország	Borsod-Abaúj-Zemplén	9 600	13 000	74%	33%
Magyarország	Csongrád-Csanád	9 600	13 000	74%	33%
Magyarország	Tolna	9 600	13 000	74%	33%
Magyarország	Veszprém	9 600	13 000	74%	33%
Magyarország	Heves	9 500	13 000	73%	32%
Magyarország	Hajdú-Bihar	9 300	13 000	72%	32%
Magyarország	Baranya	8 600	13 000	66%	29%
Magyarország	Jász-Nagykun-Szolnok	8 500	13 000	65%	29%
Magyarország	Somogy	8 400	13 000	65%	29%
Magyarország	Békés	7 800	13 000	60%	27%
Erdély (Románia)	Szilágy	7 700	9 500	81%	26%
Erdély (Románia)	Bihar	7 600	9 500	80%	26%
Erdély (Románia)	Maros	7 200	9 500	76%	25%
Magyarország	Szabolcs-Szatmár-Bereg	7 200	13 000	55%	25%
Erdély (Románia)	Szatmár	7 000	9 500	74%	24%
Erdély (Románia)	Hargita	6 800	9 500	72%	23%
Erdély (Románia)	Kovászna	6 800	9 500	72%	23%
Magyarország	Nógrád	5 800	13 000	45%	20%
Vajdaság (Szerbia)	Észak-Bácska	5 100	5 600	91%	17%
Vajdaság (Szerbia)	Észak-Bánát	4 400	5 600	79%	15%

5. táblázat: A Kárpát-medence jelentős magyar lakosságarányú (20% feletti, 2011-es népszámlálás alapján) megyéinek gazdasági teljesítménye (GDP/fő), 2017

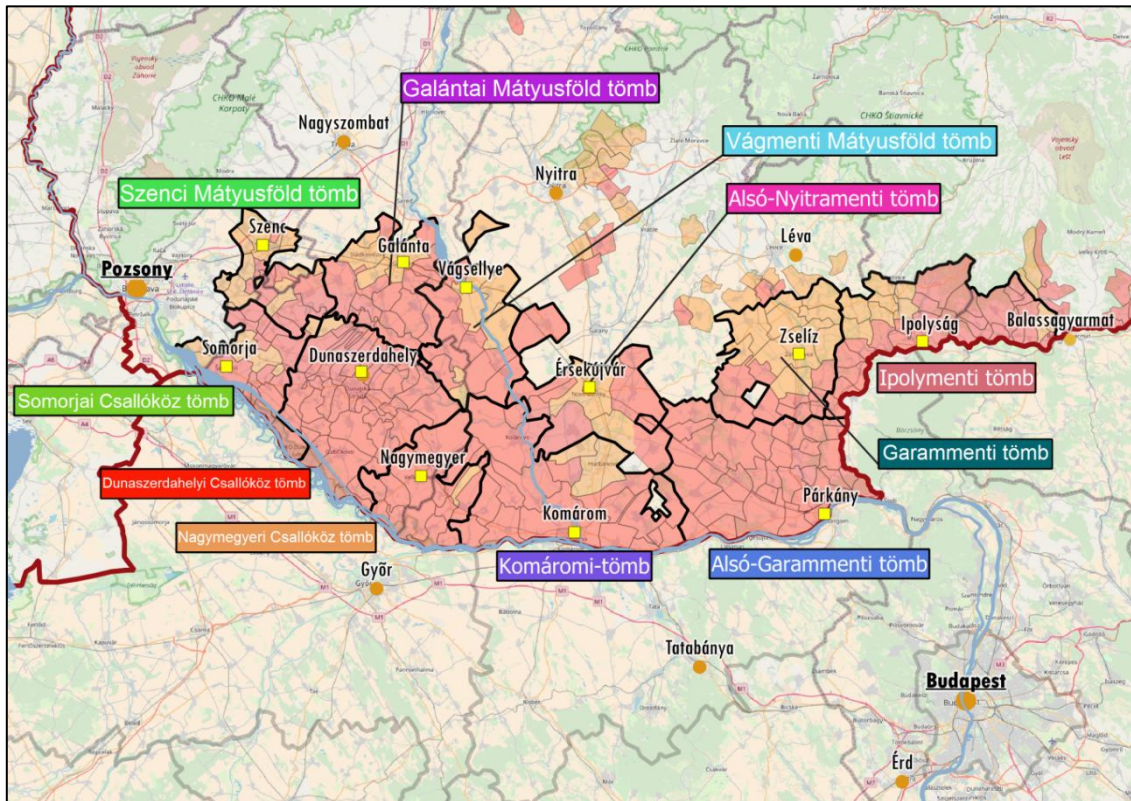
Az adatok forrása: Kárpát-haza Statisztika



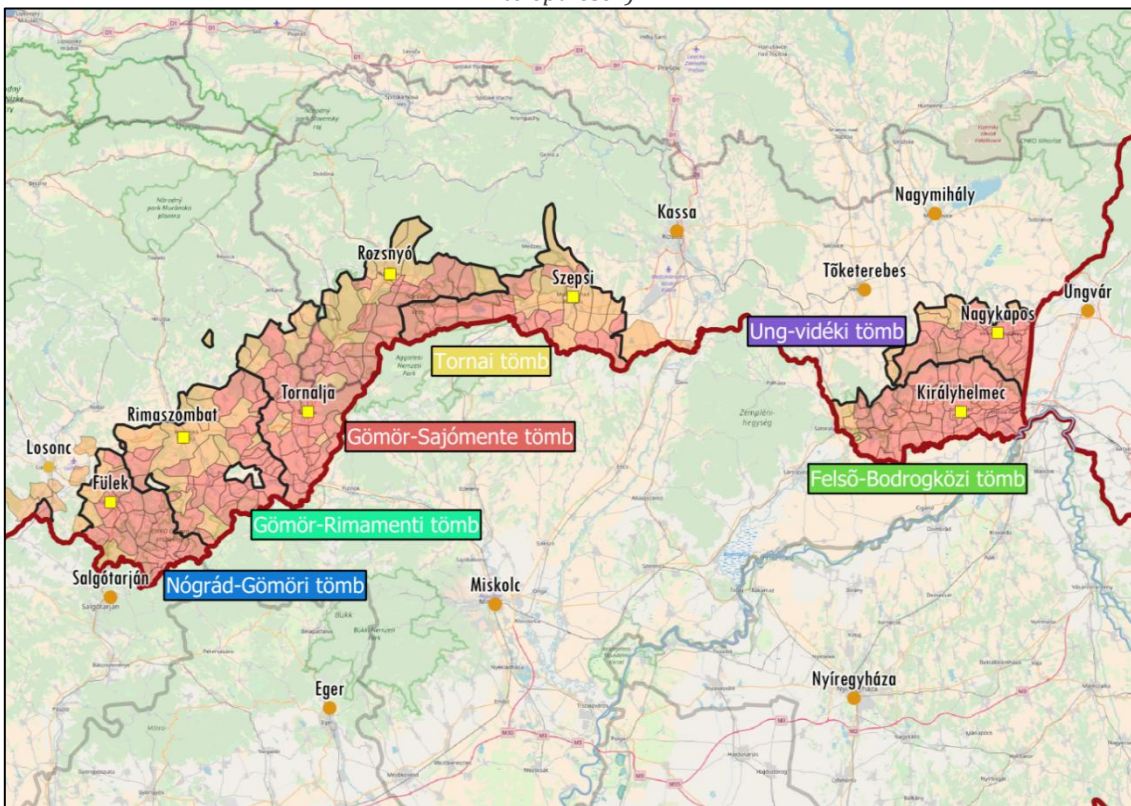
8. ábra: A magyar településterületi tömbök és a területi GDP adatok, 2022  
Az adatok forrása: Kárpát-haza Statisztika



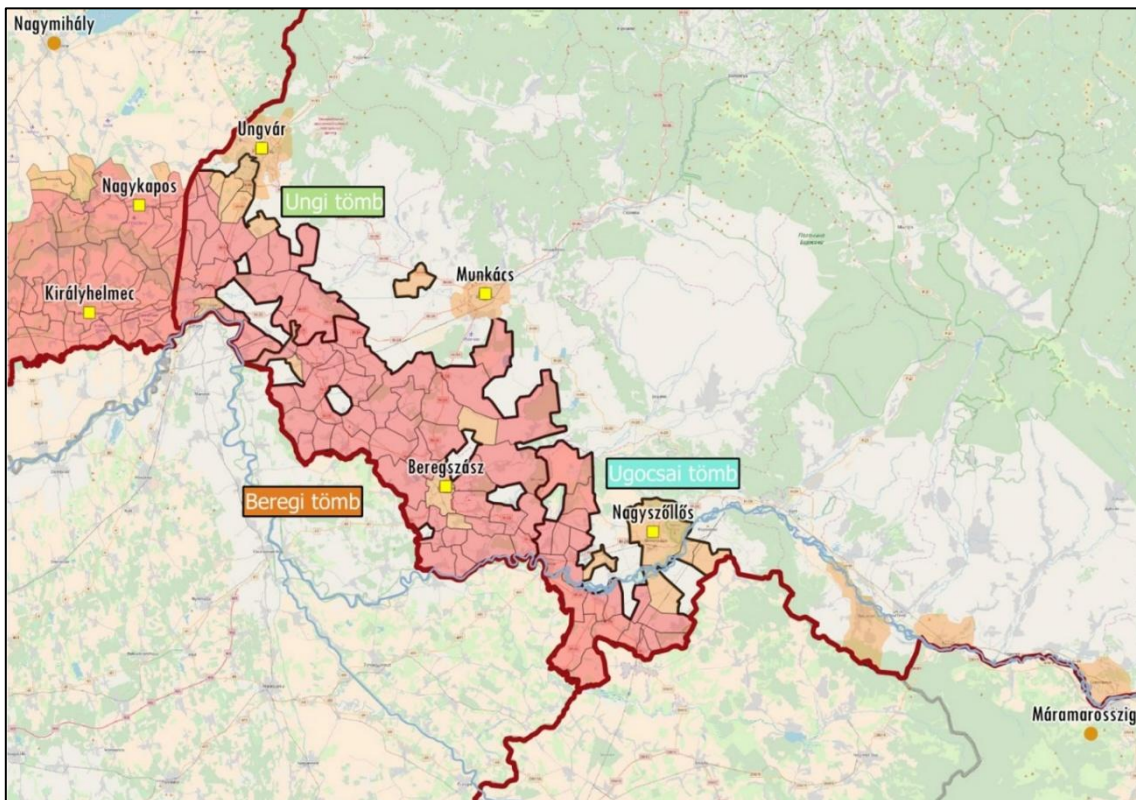
9. ábra: A magyar településterületi tömbök és a munkanélküliségi adatok (100 főre [14 évnél idősebb] jutó munkanélküliek száma, 2017)  
Az adatok forrása: Kárpát-haza Statisztika



**10. ábra: A nyugat-felvidéki tömbök elhelyezkedése**  
(piros színnel jelölve az 50% feletti, narancssárgával a 10% és 50% közötti magyarságaránnyal rendelkező települések)

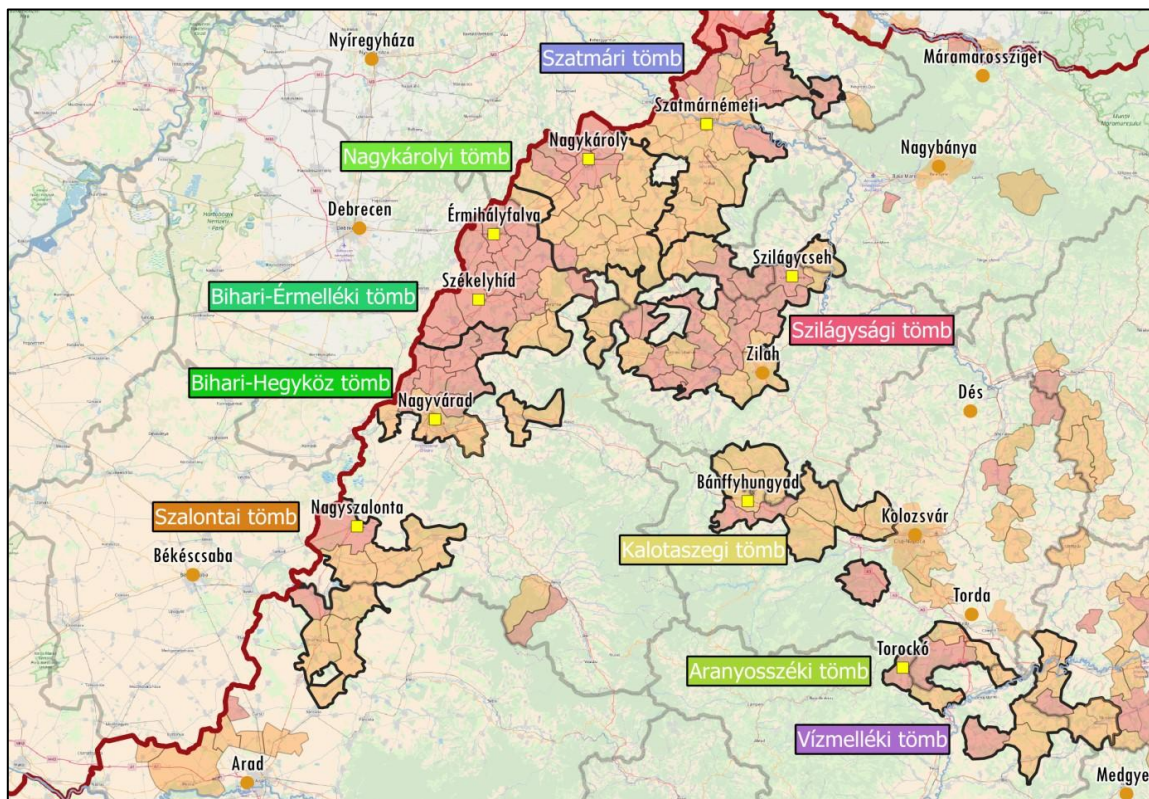


**11. ábra: A kelet-felvidéki tömbök elhelyezkedése**  
(piros színnel jelölve az 50% feletti, narancssárgával a 10% és 50% közötti magyarságaránnyal rendelkező települések)



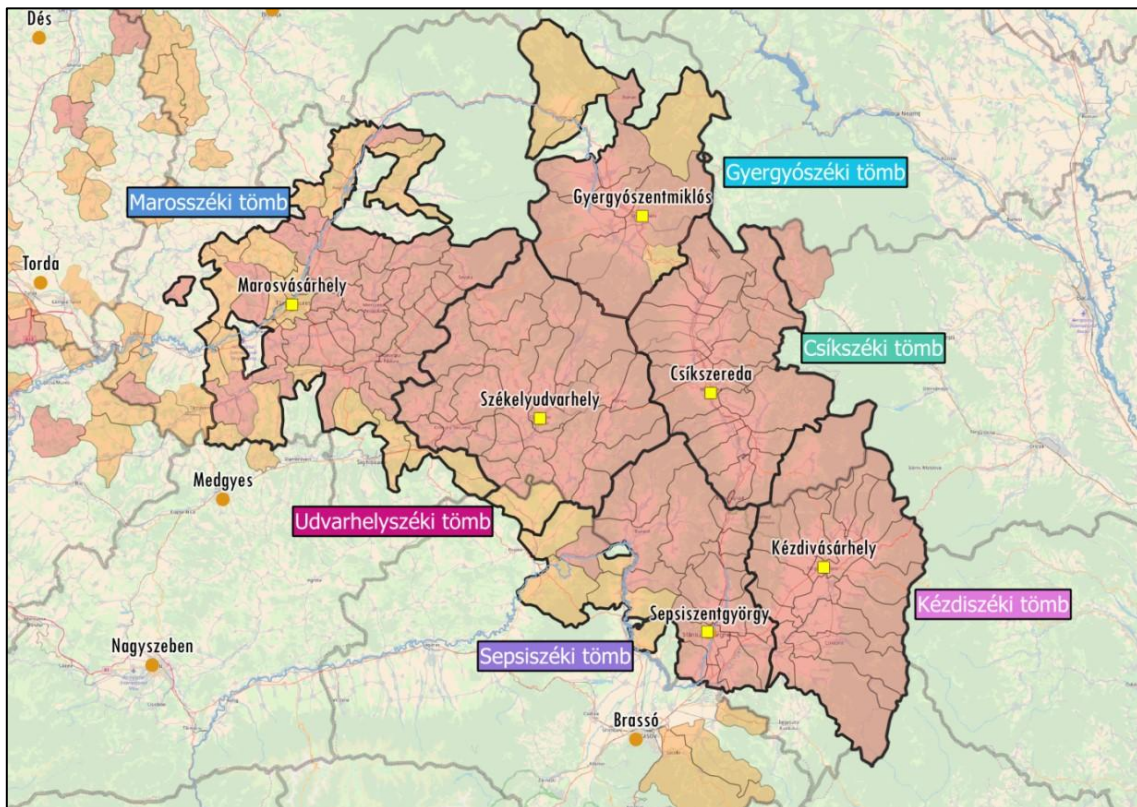
**12. ábra: A kárpátaljai tömbök elhelyezkedése**

(piros színnel jelölve az 50% feletti, narancssárgával a 10% és 50% közötti magyarságaránnyal rendelkező települések)



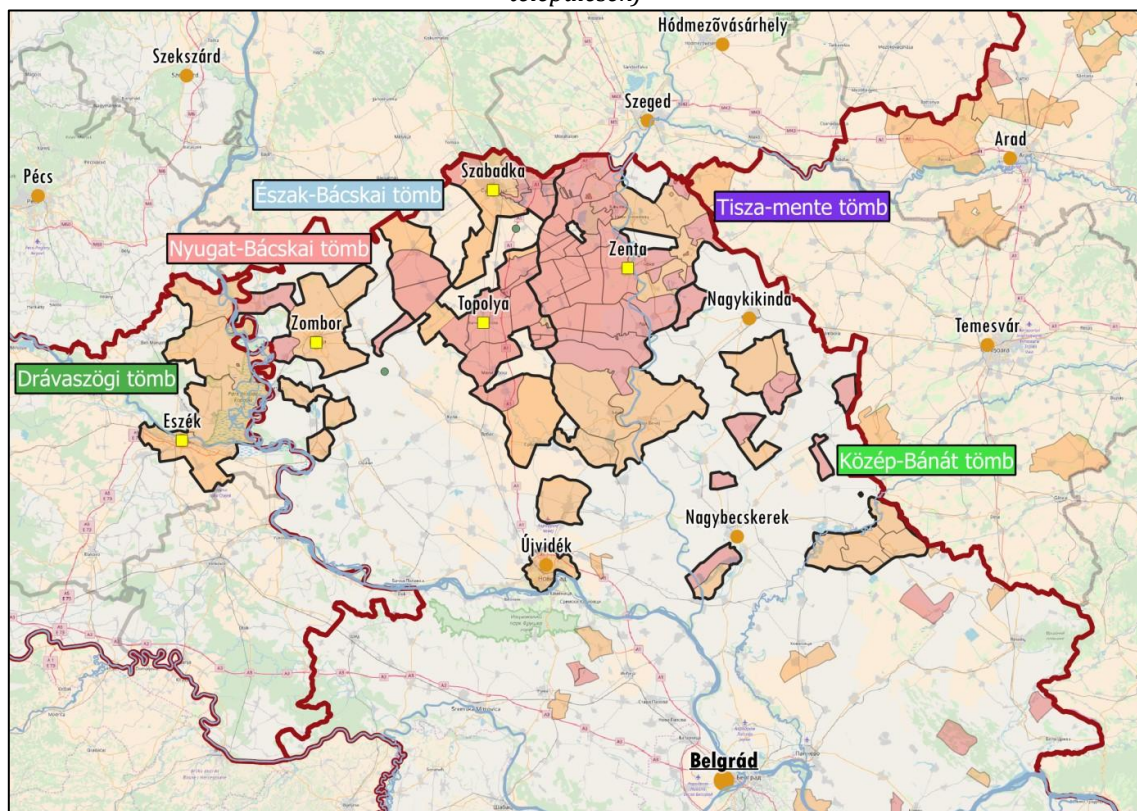
**13. ábra: A partiumi és közép-erdélyi tömbök elhelyezkedése**

(piros színnel jelölve az 50% feletti, narancssárgával a 10% és 50% közötti magyarságaránnyal rendelkező települések)



**14. ábra: A székelyföldi tömbök elhelyezkedése**

(piros színnel jelölve az 50% feletti, narancssárgával a 10% és 50% közötti magyarságaránnyal rendelkező települések)



**15. ábra: Vajdasági és horvátországi tömbök elhelyezkedése**

(piros színnel jelölve az 50% feletti, narancssárgával a 10% és 50% közötti magyarságaránnyal rendelkező települések)



## 6. AZ EGYES TÖMBÖK LEÍRÁSA

Ld. külön dokumentumokban.

- **Somorjai Csallóköz tömb**
- **Dunaszerdahelyi Csallóköz tömb**
- **Nagymegyeri Csallóköz tömb**
- **Komáromi tömb**
- **Alsó-Garammenti tömb**
- **Ipolymenti tömb**
- **Nógrád-Gömöri tömb**
- **Felső Bodrogi tömb**
- **Ung-vidék tömb**
- **Bihari-Érmelléki tömb**
- **Udvarhelyszéki tömb**
- **Gyergyószéki tömb**
- **Csíkszéki tömb**
- **Kézdiszéki tömb**
- **Sepsiszéki tömb**
- **Tiszamenti tömb**
- **Galántai Mátyusföld tömb**
- **Beregi tömb**
- **Marosszéki tömb**
- **Nagykárolyi tömb**
- **Szilágysági tömb**
- **Nagyszalontai tömb**
- **Aranyosszék tömb**
- **Vágmenti Mátyusföld tömb**
- **Garammenti tömb**
- **Gömör-Rimamenti tömb**
- **Gömör-Sajómenti tömb**
- **Tornai tömb**
- **Ungi tömb**
- **Ugocsi tömb**
- **Bihari-Hegyközi tömb**
- **Szatmári tömb**
- **Észak-Bácskai tömb**
- **Szenci Mátyusföldi tömb**
- **Alsó-Nyitrai tömb**
- **Kalotaszeg tömb**
- **Vízmellék tömb**
- **Nyugat-Bácska tömb**
- **Drávaszegi tömb**



## 7. HIVATKOZOTT SZAKIRODALMAK

- Badis, R. (2008). A vajdasági magyar népesség társadalmi szerkezete két népszámlálás tükrében 1991, 2002. *Regio*, 19 (4), pp. 102–154. <http://epa.oszk.hu/00000/00036/00072/pdf/102-154.pdf> Letöltés: 2018. 04. 30.
- Badis, R. (2012). Láttelel a vajdasági magyarok demográfiai helyzetéről. *Pro Minoritate*, 2012 (3), pp. 27–38. <http://www.prominoritate.hu/folyoiratok/2012/ProMino12-3-03-Badis.pdf> Letöltés: 2018. 04. 30.
- Bali, J. és Marelyin Kiss, J. (szerk.) 2014. *Külhoni magyar ifjúságkutatás – 2014. Metszetek*, II. Kárpát-haza Szemle sorozat, 7. Budapest: Nemzetstratégiai Kutatóintézet.
- Benedek, J. (szerk.) (2020). *Erdély. Tér, Gazdaság és Társadalom*. Kolozsvár: Iskola Alapítvány Kiadó – Kolozsvári Egyetemi Kiadó.
- Berghauer, S. (2011). A határmentiség és a turizmus sajátos összefüggései Kárpátalja magyarlakta területein. *Tér és Társadalom*, 25 (4), pp. 148–163.
- Borbély, M.; Csécsi, D.; Péti, M. (2022). A Kárpát-medencei külhoni magyarság társadalmi-gazdasági pozícióinak vizsgálatára alkalmas adatkörök összehasonlító elemzése. *Statistikai Szemle*, 100 (8), pp. 749–782.
- Csata, Zs. (2018). „Kevesebbet keres ma Romániában egy erdélyi magyar, mint egy román. Miért?” <https://maszol.ro/gazdasag/90538-kevesebbet-keres-ma-romaniaban-egy-erdelyi-magyar-mint-egy-roman-miert> Megtekintés: 2018. 04. 30.
- Dupka, Gy. (2011). *Fogyó, gyarapodó nemzetiségek, érdekképviselők Kárpátalján*. Kárpátaljai Magyar Könyvek, 208. Ungvár–Budapest: Intermix Kiadó. <http://mek.oszk.hu/12300/12394/12394.pdf> Letöltés: 2018. 04. 30.
- Farkas, Gy. (2002). A nemzetiségi megoszlás térszerkezete vegyes lakosságú régiókban. *Doktori értekezés*. Budapest: Eötvös Loránd Tudományegyetem.
- Fekete, A. és Gereben, F. (2010). Adalékok a térbeli és állampolgári azonosságtudathoz. In Rosta, G. és Tomka, M. (szerk.), *Mit értékelnek a magyarok?* (pp. 273–296). Budapest: OCIPE Magyarország – Faludi Ferenc Akadémia.
- Huszka B. és Bakó T. (2007). *Észak-Vajdaság magyar többségű községeinek gazdasága*. Műhelytanulmány, 24 (pp. 21–26). Budapest: Európai Összehasonlító Kisebbségkutatások Közalapítvány.
- Kapitány, B. (2013). Kárpát-medencei népszámlálási körkép. *Demográfia*, 56 (1), pp. 25–64.
- Kapitány, B. (2015). Külhoni magyar közösségek. In Monostori, J.; Óri, P. és Spéder, Zs. (szerk.), *Demográfiai Portré 2015* (pp. 227–240). Budapest: KSH Népeségtudományi Kutatóintézet. <http://www.demografia.hu/kiadvanyokononline/index.php/demografiaiportre/issue/view/5> 32 Megtekintés: 2018. 04. 30.
- Kiss, T. (2012a). A 2011. évi romániai népszámlálás tanulságai és következményei. *Pro Minoritate*, 2012 (ősz), pp. 9–26.
- Kiss, T. (2014). Etnikai rétegződési rendszer Erdélyben és Romániában. A magyarok társadalmi pozíciói. *Regio*, 22 (2), pp. 187–245, 90. [http://regio.tk.mta.hu/index.php/regio/article/view/28/pdf\\_6](http://regio.tk.mta.hu/index.php/regio/article/view/28/pdf_6) Megtekintés: 2018. 04. 30.
- Kiss, T. és Barna, G. (2012). *Népszámlálás 2011, Erdélyi magyar népesedés a XXI. század első évtizedében*. *Demográfiai és statisztikai elemzés*. Műhelytanulmányok a romániai magyar kisebbségekről, 43. Kolozsvár: Nemzeti Kisebbségkutató Intézet. [http://www.ispmn.gov.ro/uploads/ISPMNN\\_WP\\_43-19-04%20BT.pdf](http://www.ispmn.gov.ro/uploads/ISPMNN_WP_43-19-04%20BT.pdf) Megtekintés: 2018. 04. 30.



- Kovály, K.; Eröss, Á. és Tátrai, P. (2017). „Hát megpróbálunk küzdeni”: átalakuló boldogulási stratégiák Kárpátalján az Euromajdan után. *Tér és Társadalom*, 31 (2), pp. 3–22.
- Molnár, D. I. (2013). A hatalomváltások hatása Kárpátalja népességszámának alakulására 1869-től napjainkig. *Doktori értekezés*. Debrecen: Debreceni Egyetem.
- Molnár, J. és Molnár D. I. (2005). *Kárpátalja népessége és magyarsága a népszámlálási és népmozgalmi adatok tükrében*. Beregszász: Kárpátaljai Magyar Pedagógusszövetség Tankönyv- és Taneszköztanácsa.
- Nagy, B. (szerk.) (2015). *Székelyföld fejlesztésének és fenntarthatósági tényezőinek vizsgálata*. Budapest: Nemzetstratégiai Kutatóintézet.
- Papp, Z. A. és Veress, V. (szerk.) (2007). Kárpát Panel 2007. *A Kárpát-medencei magyarok társadalmi helyzete és perspektívái*. Gyorsjelentés. Budapest: MTA Etnikai-Nemzeti Kisebbségkutató Intézet.
- Péti, M.; Szabó, B. és Szász, J. (szerk.) (2015). A Kárpát-medencei magyarság társadalmi-gazdasági helyzete és lehetséges fejlesztési irányai. *Kutatási jelentés*. Budapest: Nemzetstratégiai Kutatóintézet.
- Péti, M.; Szabó, B. és Sütő, A. (2016a). Székelyföld fejlesztési koncepciója 2030, vitairat 2016. június. *Kézirat*. Budapest: Nemzetstratégiai Kutatóintézet.
- Péti, M. és Szabó, B. (2016a). A Kárpát-medence külhoni magyarságának gazdasági pozíciói. In Fábrián, A. és Bertalan, L. (szerk.), *Otthon a Kárpát-medencében, Területfejlesztési Szabadegyetem 2011–2015* (pp. 315–330). Sopron: Nyugat-magyarországi Egyetem Kiadó.
- Péti, M. és Szabó, B. (2016b). Külhoni magyar városok a Kárpát-medencében napjainkban. *Falu Város Régió*, 2016 (2), pp. 107–113, 92.
- Péti, M.; Nagy, Sz. és Szabó, B. (2020). A Kárpát-medencei külhoni magyarság főbb helyi önkormányzati és településszerkezeti jellemzői. *Területi Statisztika*, 60 (3), pp. 277–308. DOI: 10.15196/TS600301
- Ravasz, Á. (2012). *Szlovákiai magyarok és a 2011-es népszámlálás: mérleg és elemzés*. Komárom: Kempelen Intézet – Publicus Slovensko. <https://issuu.com/konyvespolc/docs/nepszamlalas2011>  
Megtekintés: 2018. 04. 30.
- Stankovicsné Szendi, A. (2021). A muravidéki magyar szóránközség területi identitása. *Doktori értekezés*. Pécs: Pécsi Tudományegyetem.
- Trombitás, T. (2012a). A vajdasági magyarság társadalmi-gazdasági jellemzői a munkaerő-piaci helyzet tükrében. *A Virtuális Intézet Közép-Európa Kutatására Közleményei*, 4 (9), pp. 101–108.
- Trombitás, T. (2012b). A vajdasági magyarság munkaerő-piaci helyzetének jellemzői és jövőbeli kihívásai. In Berghauer, S. et al. (szerk.), *Társadalomföldrajzi kihívások a XXI. század Kelet-Közép Európájában II.* (pp. 108–115). Beregszász: II. Rákóczi Ferenc Kárpátaljai Magyar Főiskola.