



NEMZETSTRATÉGIAI KUTATÓINTÉZET

A TÖBBSÉGÉBEN MAGYARLAKTA TELEPÜLÉSTERÜLETEK FÖLDRAJZA

A Kárpát-medencei magyar tömbös településterületek társadalmi-
gazdasági helyzetének elemzése

6. fejezet: Az egyes tömbök leírása

Ung-vidéki tömb

Nemzetstratégiai Kutatóintézet

Budapest, 2024



Jelen dokumentum A TÖBBSÉGÉBEN MAGYARLAKTA TELEPÜLÉSTERÜLETEK
FÖLDRAJZA – A Kárpát-medencei magyar tömbös településterületek társadalmi-
gazdasági helyzetének elemzése
című kutatás eredményeit összefoglaló jelentés 6. fejezetének része

Kiadja a Nemzetstratégiai Kutatóintézet

Felelős kiadó: Szász Jenő, a Nemzetstratégiai Kutatóintézet elnöke

Minden jog fenntartva ©
A kutatásban közreműködő személyek ©

Kutatásvezető: Péti Márton

Szerkesztette: Péti Márton, Borbély Mátyás, Szász Jenő

Írta: Péti Márton, Borbély Mátyás, Mozga Gábor, Szász Jenő

A 6. fejezet elkészítésében közreműködött: Péti Márton, Borbély Mátyás, Nagy Szabolcs,
Megyesi Zoltán, Mozga Gábor, Szabó Balázs

Szöveggondozásban közreműködött: Péti Márton, Borbély Mátyás, Mozga Gábor,
Borbándi Erik, Gáspár Milán

Ábrászerkesztésben közreműködött: Péti Márton, Borbély Mátyás, Lovász Gergely,
Szabó Balázs

Táblázatszerkesztésben közreműködött: Péti Márton, Borbély Mátyás, Lovász Gergely

ISBN 978-615-5639-53-1



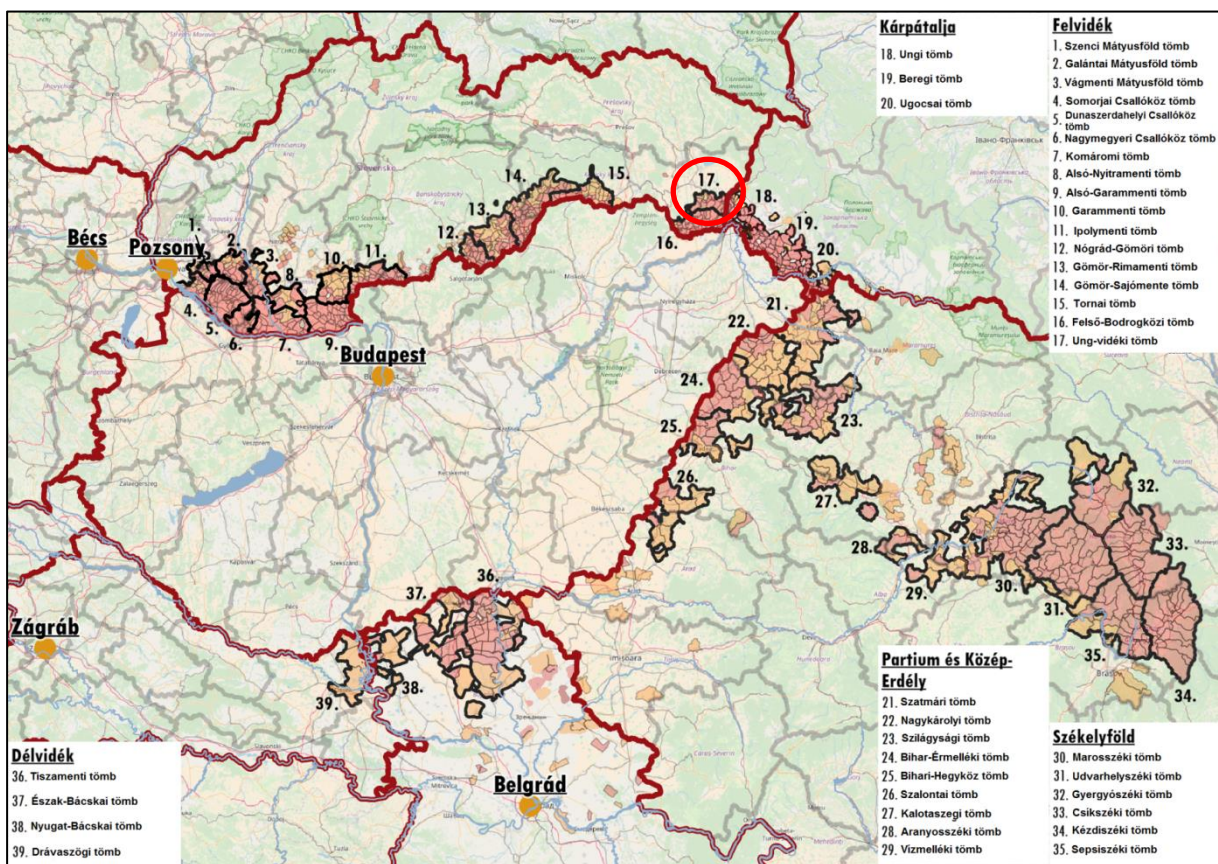
Tartalom

1. A térség főbb jellemzői	4
1.1 Elhelyezkedés.....	4
1.2 A térség települései	6
2. A térség társadalmi-gazdasági alapmutatói	8
2.1 Demográfia.....	8
2.2 Oktatás	12
2.3 Munkaerőpiac.....	15
3. A térség egyéb elérhető mutatói.....	16
3.1 Gazdaság, munkaerőpiac.....	16
3.2 Jövedelem.....	18

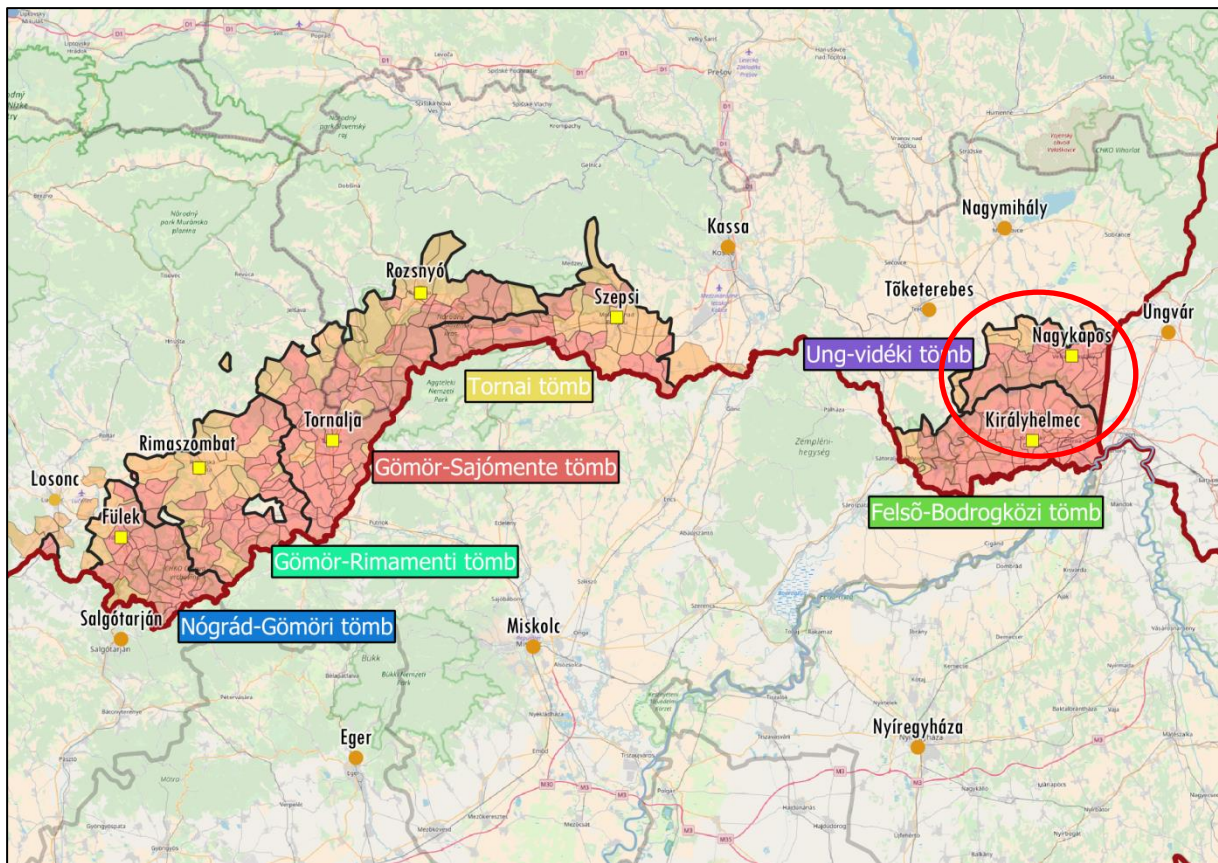
1. A térség főbb jellemzői

1.1 Elhelyezkedés

Az Ung-vidéki tömb a Kassa kerülethez tartozó Nagymihályi járás közigazgatási egység része, az ukrán határ közelében, vízjárta, lápos, mocsaras terület, amit a Latorca, Ung és Laborc folyók határolnak. A tömb legnagyobb részét a Kelet-szlovákiai-alföld tölti ki, szomszédságában találjuk északon a Vihorlát Tájvédelmi Körzetet, ahol a vulkanikus eredetű Vihorlát-hegység magasodik. Délre a Latorcai Tájvédelmi Körzet síkvidéki területe található, ahol az ártéri ligeterdők, vízi és mocsári társulások, a Latorca folyónak és mellékvízeinek árterei a tájnak sajátos jellegét adják.



1. ábra: A tömb földrajzi elhelyezkedése a Kárpát-medencében
Az adatok forrása: A szomszédos országok statisztikai hivatalai

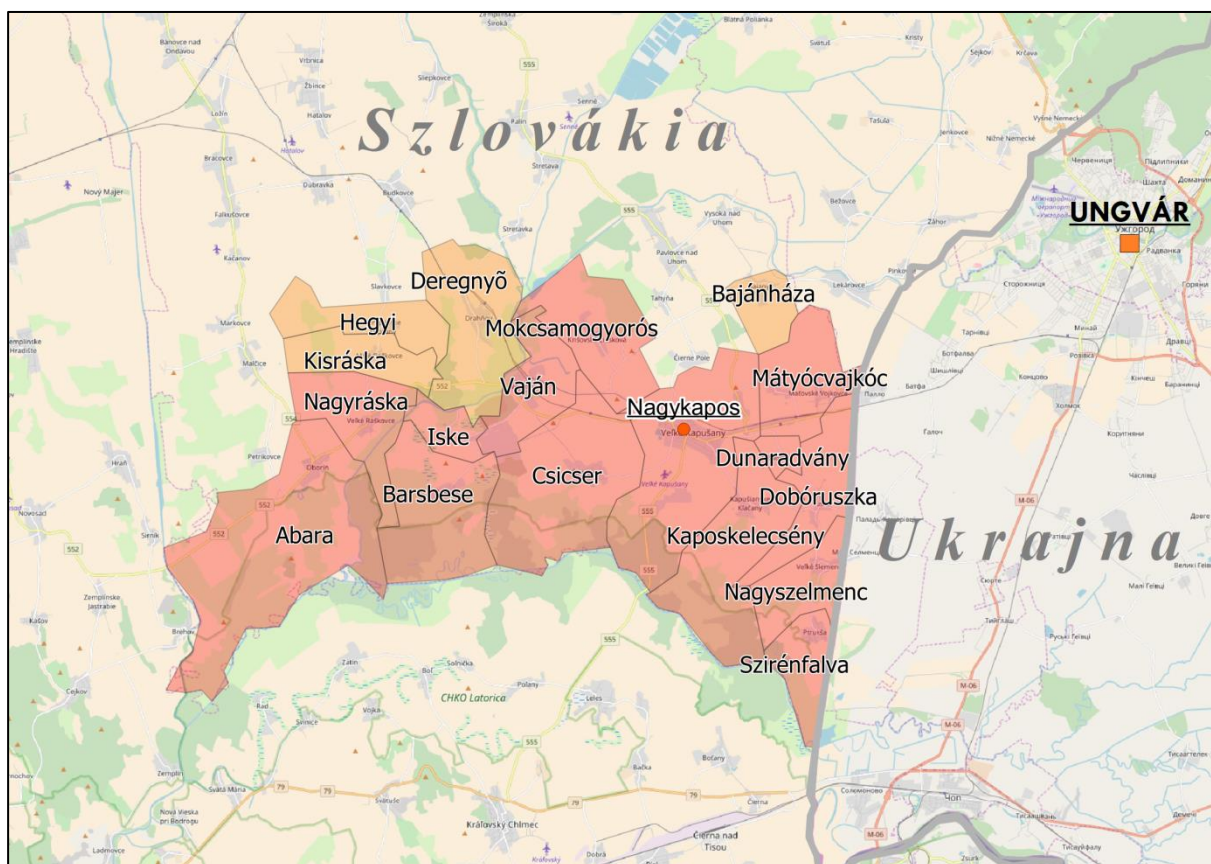


2. ábra: A tömb földrajzi elhelyezkedése a Kelet-Felvidéken
Az adatok forrása: Szlovák Statisztikai Hivatal



1.2 A térség települései

A tömb települései a Kassai kerülethez tartozó Nagymihályi járáshoz tartoznak. A tömb 18 települést ölel fel, ebből 14 településen a magyarok aránya nagyobb 50 százaléknál, a többi 4 település pufferközségként tartozik a tömbhöz, ezekben a magyarok aránya 8 és 39 százalék közötti. A tömb összlakossága 19 541 fő, magyar lakossága 11 895 fő, a magyarok aránya 60,87 százalék. A tömb központi települése Nagykapos, lakossága 9 406 fő, a magyarok száma 5 604 fő, arányuk pedig 59,58 százalék. Vallásfelekezeti szempontból a tömb lakosságának nagyrésze római katolikus, de jelentős a református felekezethez tartozók száma is.



3. ábra: A tömb településeinek földrajzi elhelyezkedése

Piros: 50% feletti, narancssárga: 10% és 50% közötti magyarságaránnyal rendelkező települések

Az adatok forrása: Szlovák Statisztikai Hivatal



A tömb központja, Nagykapos az 1870-es évekig mezővárosi rangot viselt, majd 1920-ig kisközségként Ung vármegye Nagykaposi járásának székhelye volt. 1920 után a térség közigazgatási határai többször megváltoztak. Jelenleg a város az Ung-vidéki tömb magyarlakta falvaiban központi funkciót tölt be. Nagykapos a szocializmus évtizedeiben rohamos fejlődésnek indult, környékén országos jelentőségű ipari létesítmények sora létesült. Megépült az Enyickére vezető szélesvágányú vasútvonal a Nagykapos melletti rakodóállomással, a közeli vajáni hőerőmű, majd a kőolajfinomító és a várostól délre a Szovjetunióból érkező földgázvezeték kompresszorállomása. Nagykapos ma a tömb oktatási központja is: magyar és szlovák tanítási nyelvű gimnázium, szakközépiskola, elemi iskola található a városban, valamint művészeti alapiskola, kisegítő iskola és gyermekotthon.

Ung-vidéki tömb				
Magyar név	Szlovák név	Teljes népesség száma (fő)	Magyar népesség száma (fő)	Magyar népesség aránya (%)
Központi település				
Nagykapos	Velke Kapusany	9 406	5 604	59,58
Magyar többségű települések				
Csicser	Cicarovce	891	827	92,82
Szirénfalva	Ptruksa	512	441	86,13
Nagyszelmenc	Velke Slemence	616	529	85,88
Iske	Izkovce	105	88	83,81
Mátyócvajkóc	Matovske Vojkovce	626	522	83,39
Bés	Besa	363	298	82,09
Mokcsamogyorós	Krisovska Lieskova	903	733	81,17
Dobóruszka	Ruska	610	477	78,20
Nagyráska	Velke Raskovce	334	244	73,05
Budaháza	Budince	230	162	70,43
Vaján	Vojany	863	524	60,72
Nyarádkelecsény	Kapusianske Klacany	880	507	57,61
Abara	Oborin	719	413	57,44
Jelentős (10-50%) magyar lakosságarányú települések				
Kisráska	Male Raskovce	246	98	39,84
Hegyi	Zemplinske Kopcany	379	85	22,43
Deregnyő	Drahnov	1 352	299	22,12
Bajánháza	Bajany	506	44	8,70
Összesen		19 541	11 895	60,87

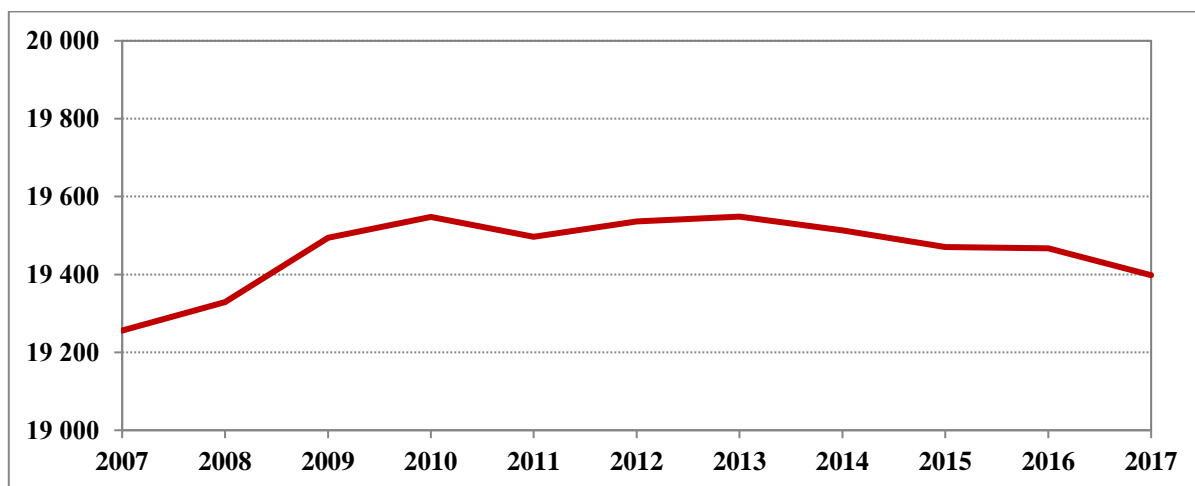
1. táblázat: A tömb településeinek főbb jellemzői
Az adatok forrása: Szlovák Statisztikai Hivatal



2.A térség társadalmi-gazdasági alapmutatói

2.1 Demográfia

Népesség, népmozgalom



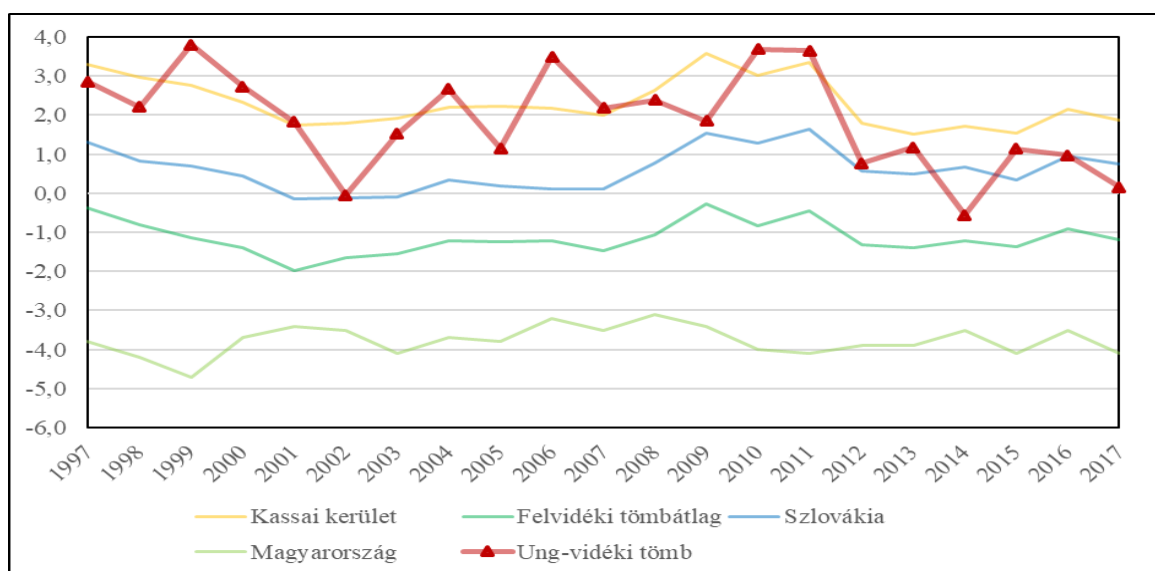
3. ábra: A tömb állandó népességének változása (fő) (2007–2017)

Az adatok forrása: Szlovák Statisztikai Hivatal

Felső-Bodrogi tömb	Kassai kerület	Felvidéki tömbök átlaga	Szlovákiai átlag	Anyországi átlag
0,74	3,21	0,54	1,22	-2,67

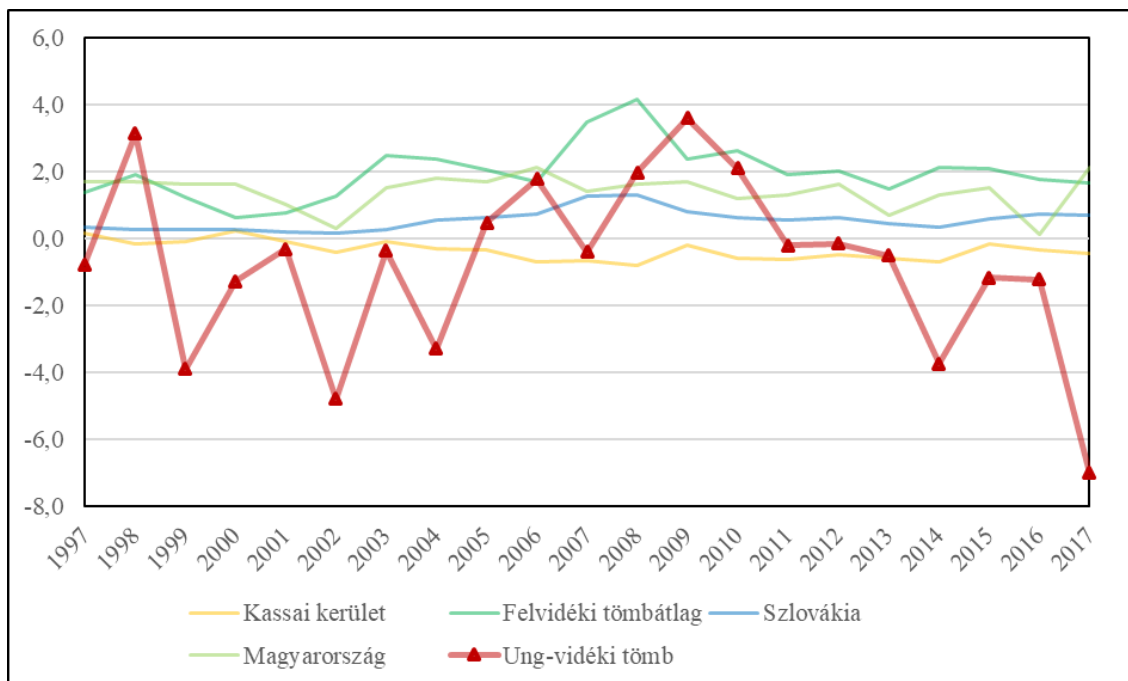
2. táblázat: A népességváltozás aránya (%) (2007–2017)

Az adatok forrása: Szlovák Statisztikai Hivatal



5. ábra: A természetes szaporodás rátája (‰) (1997–2017)

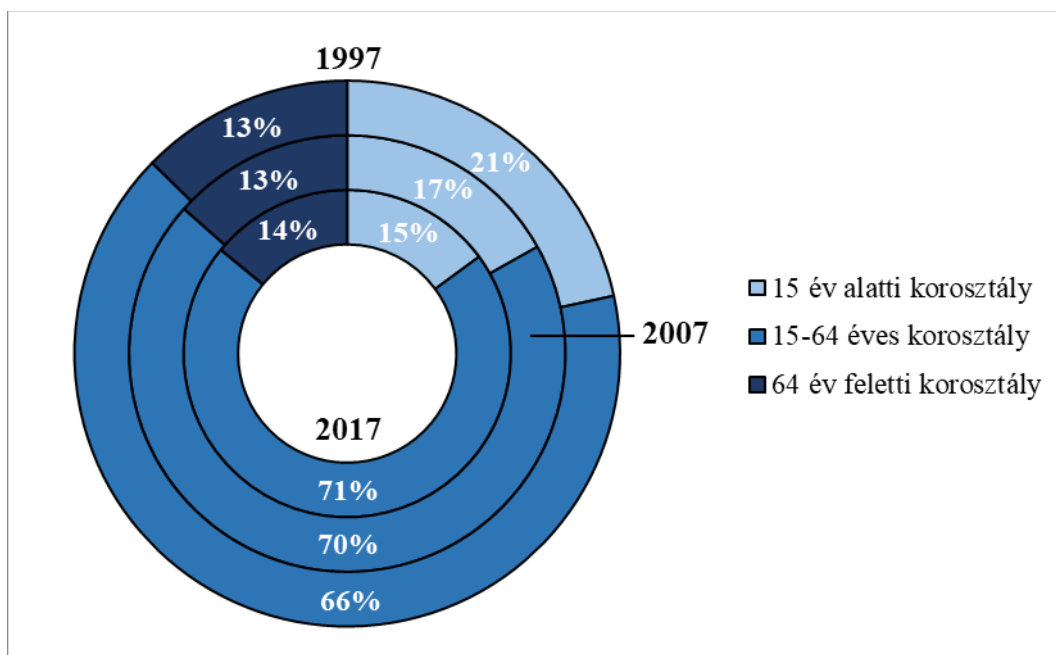
Az adatok forrása: Szlovák Statisztikai Hivatal



6. ábra: Vándorlási arányszám (%) (1997–2017)¹

Az adatok forrása: Szlovák Statisztikai Hivatal, Központi Statisztikai Hivatal

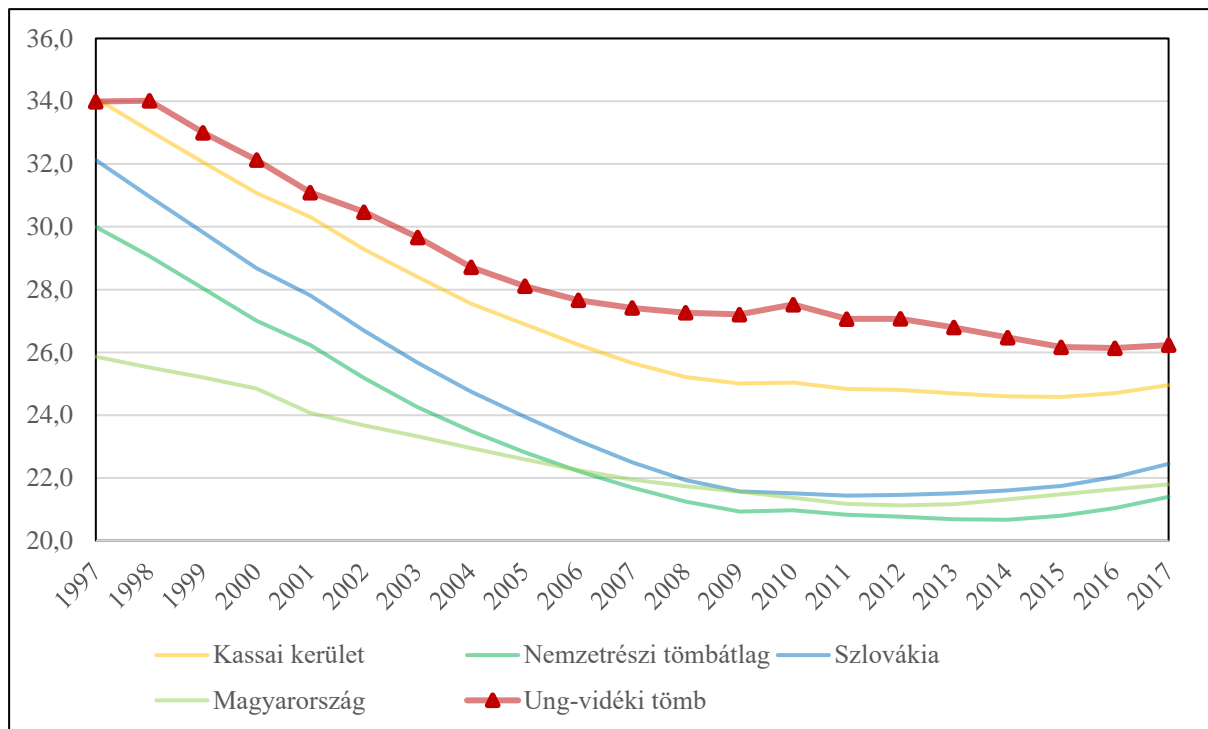
Korszerkezet



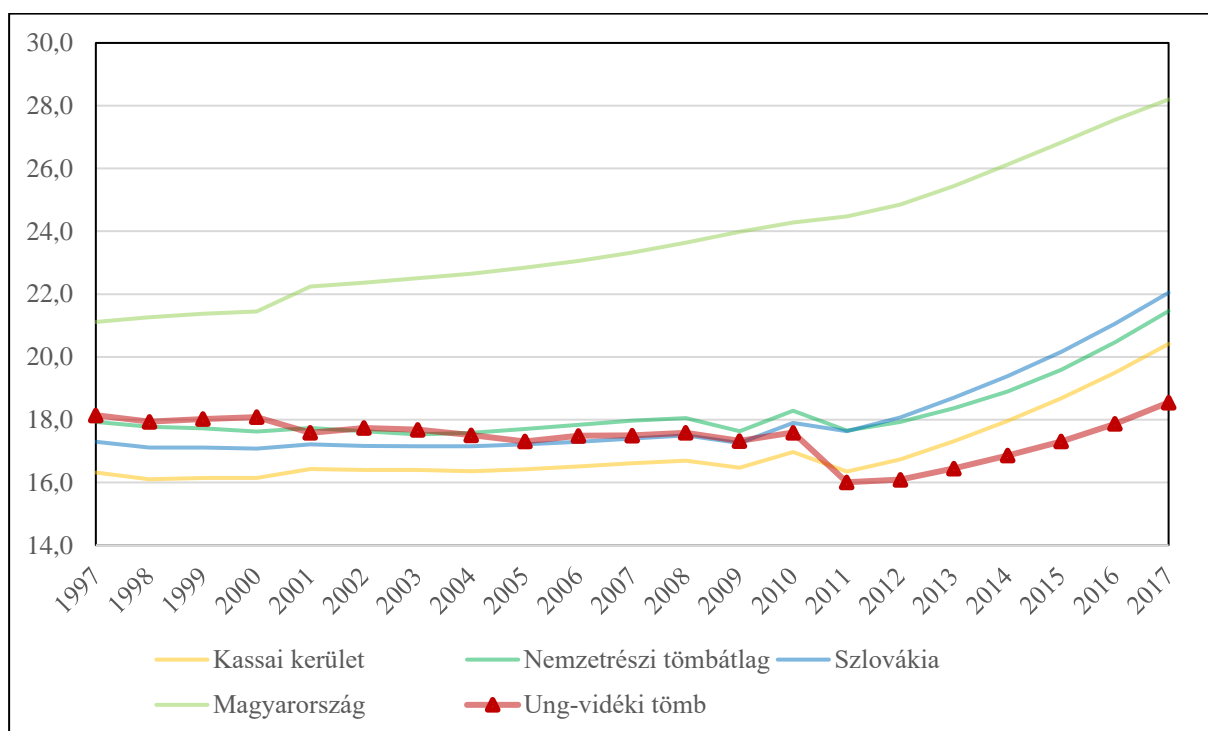
7. ábra: A tömb korszerkezete a főbb korcsoportok szerint (%) (1997, 2007, 2017)

Az adatok forrása: Szlovák Statisztikai Hivatal

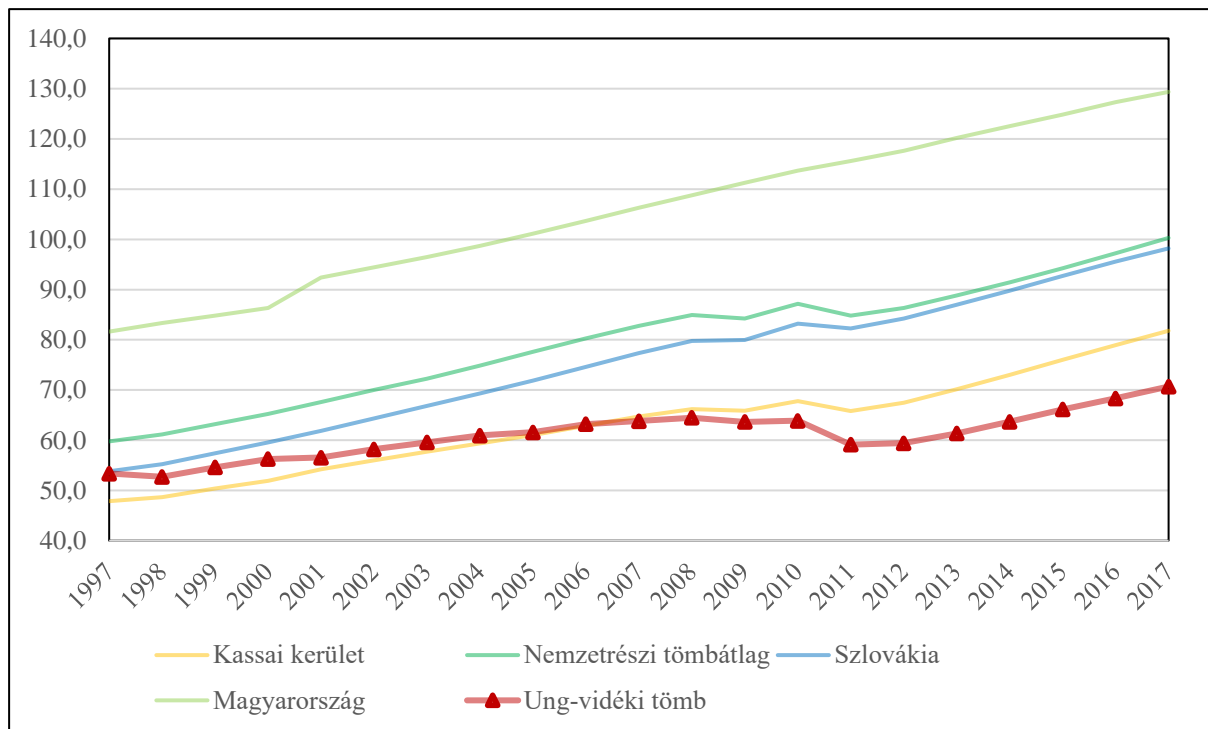
¹ Az országos adatok esetében a belföldi vándorlás magától értetődően zéró, Szlovákia és Magyarország vándorlási egyenlege a nemzetközi vándorlás rátáját mutatja.



8. ábra: A gyermeknépesség eltartottsági rátája (%) (1997–2017)
Az adatok forrása: Szlovák Statisztikai Hivatal, Központi Statisztikai Hivatal

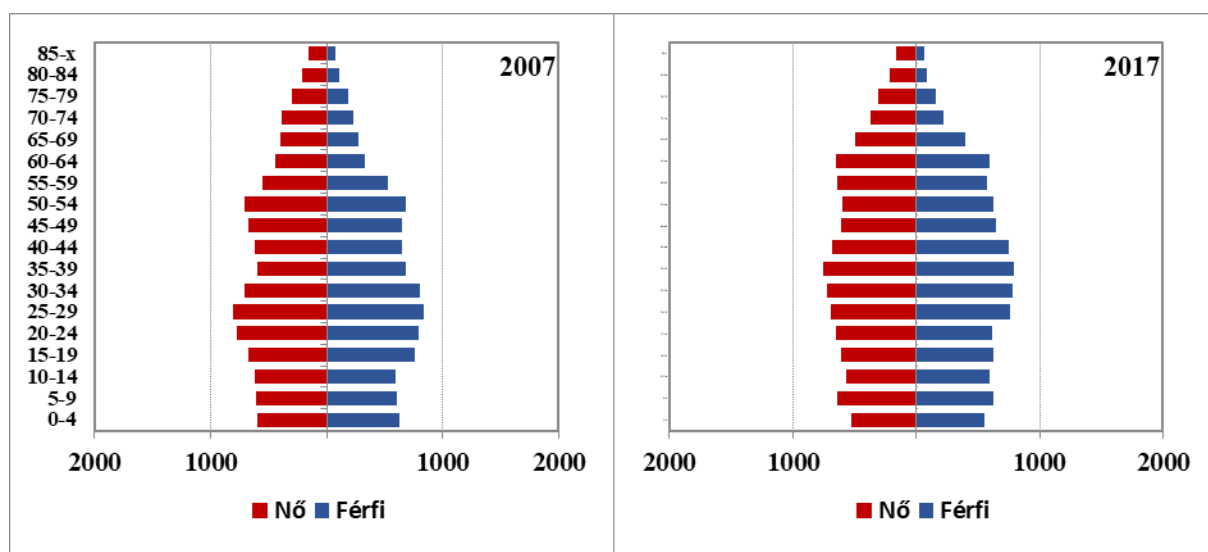


9. ábra: Az időskorú népesség eltartottsági rátája (%) (1997–2017)
Az adatok forrása: Szlovák Statisztikai Hivatal, Központi Statisztikai Hivatal



10. ábra: Az öregedési index változása (%) (1997-2017)

Az adatok forrása: Szlovák Statisztikai Hivatal, Központi Statisztikai Hivatal



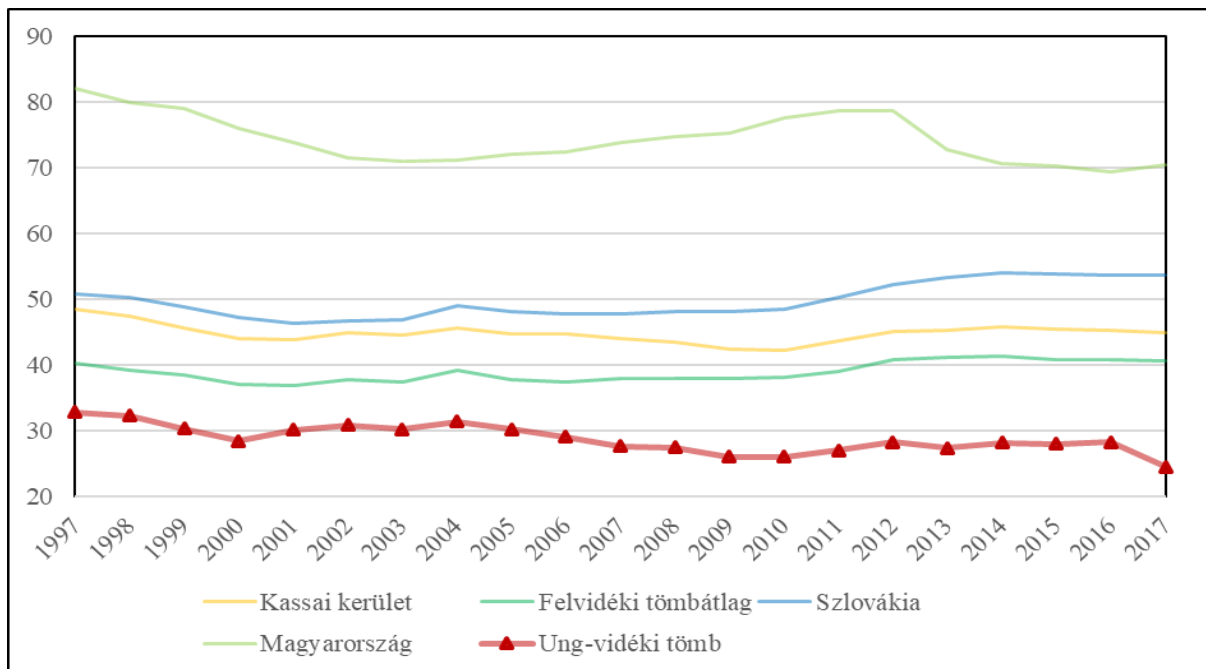
11. ábra: A tömb korfája (2007, 2017)

Az adatok forrása: Szlovák Statisztikai Hivatal



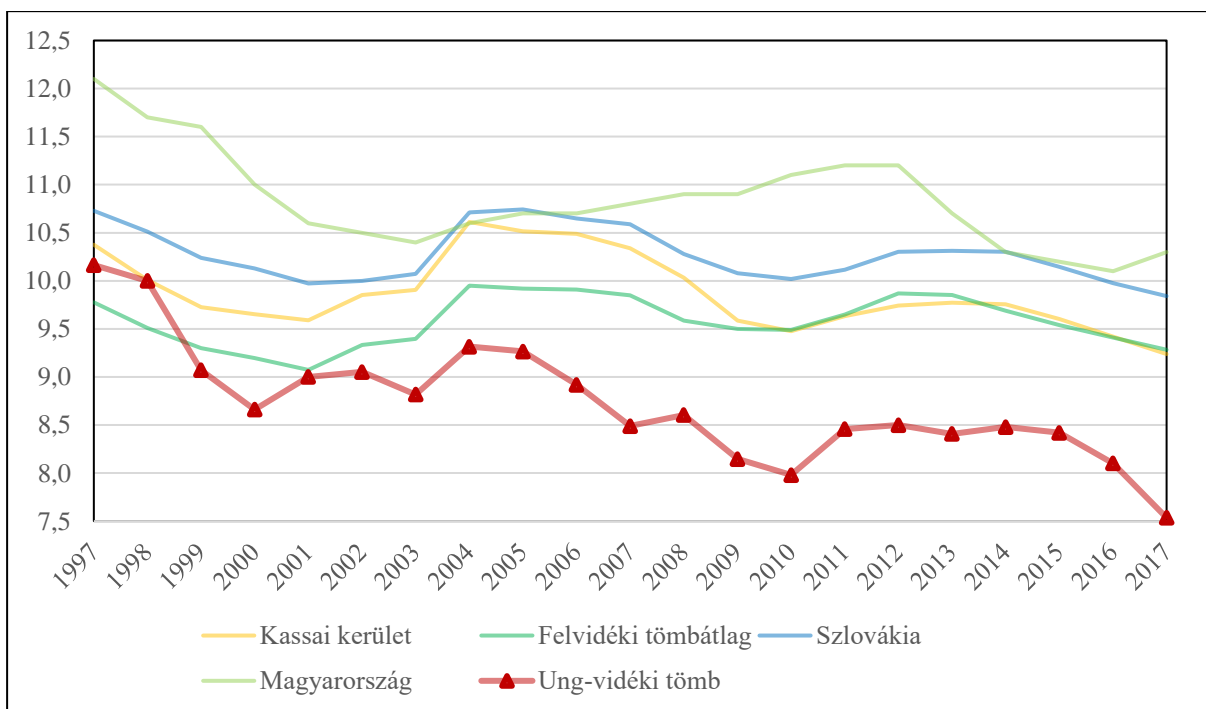
2.2 Oktatás

Óvodák



12. ábra: Az egy óvodára jutó óvodások száma (fő) (1997–2017)

Az adatok forrása: Szlovák Statisztikai Hivatal, Központi Statisztikai Hivatal

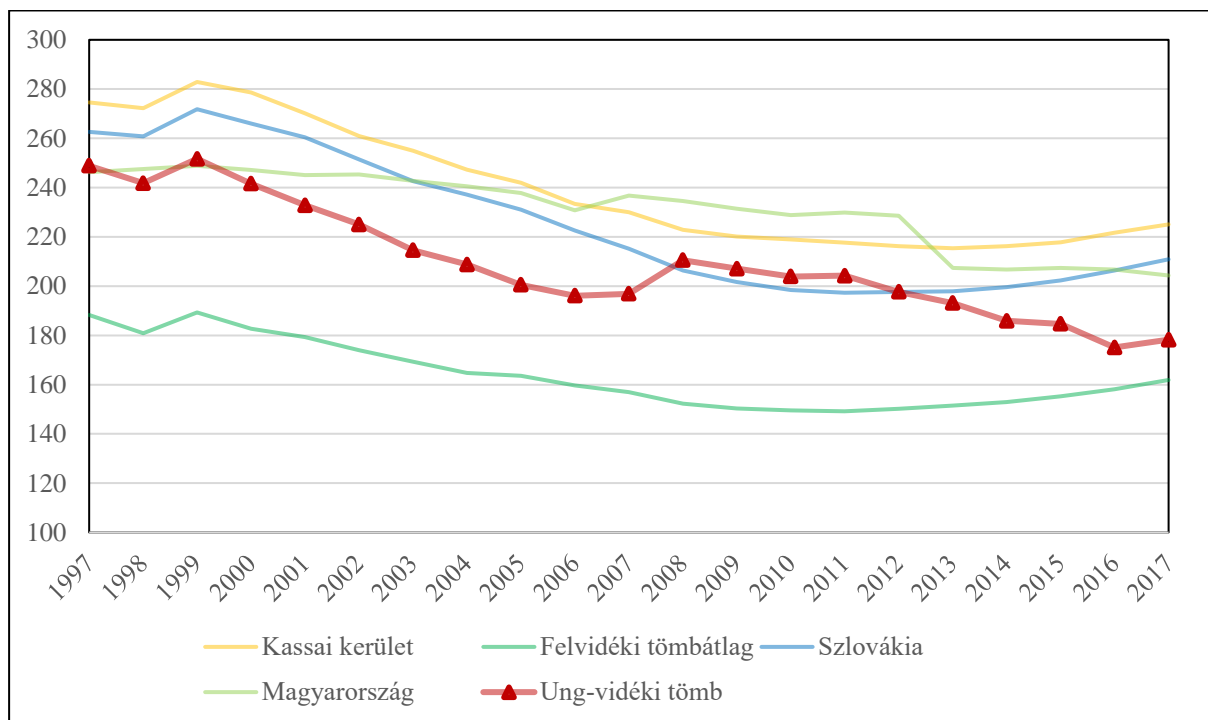


13. ábra: Az egy óvodapedagógusra jutó óvodások száma (fő) (1997–2017)

Az adatok forrása: Szlovák Statisztikai Hivatal, Központi Statisztikai Hivatal

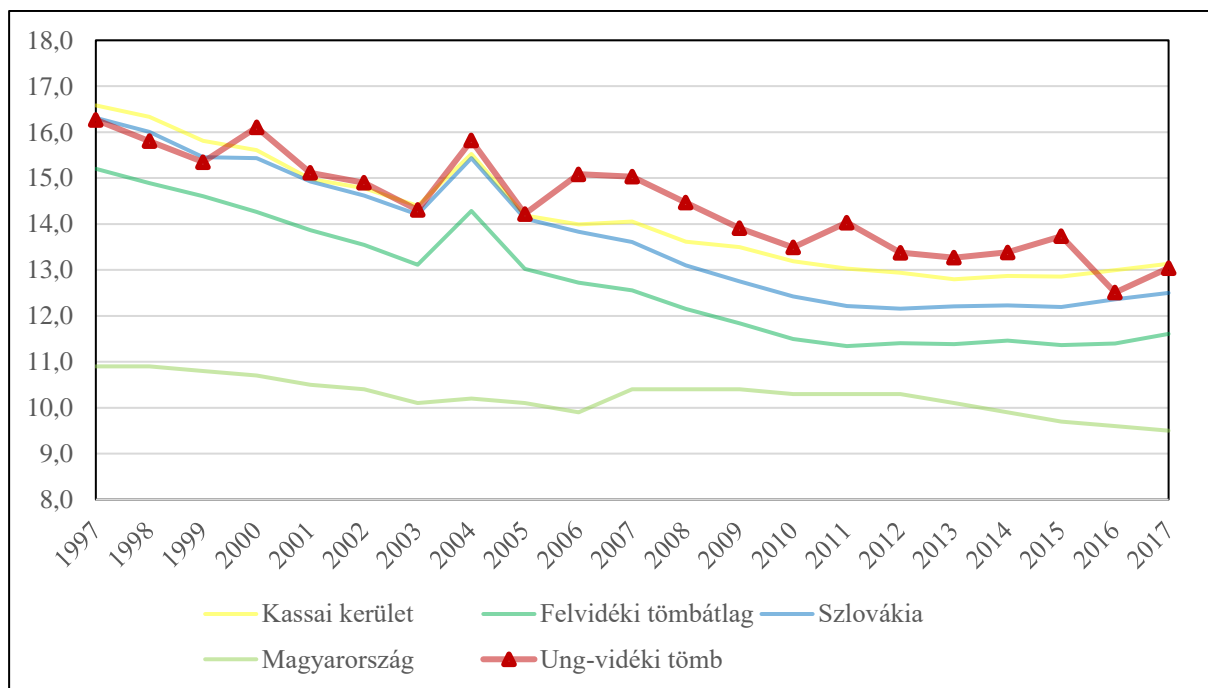


Általános iskolák



14. ábra: Az egy általános iskolára jutó általános iskolások száma (fő) (1997–2017)

Az adatok forrása: Szlovák Statisztikai Hivatal, Központi Statisztikai Hivatala

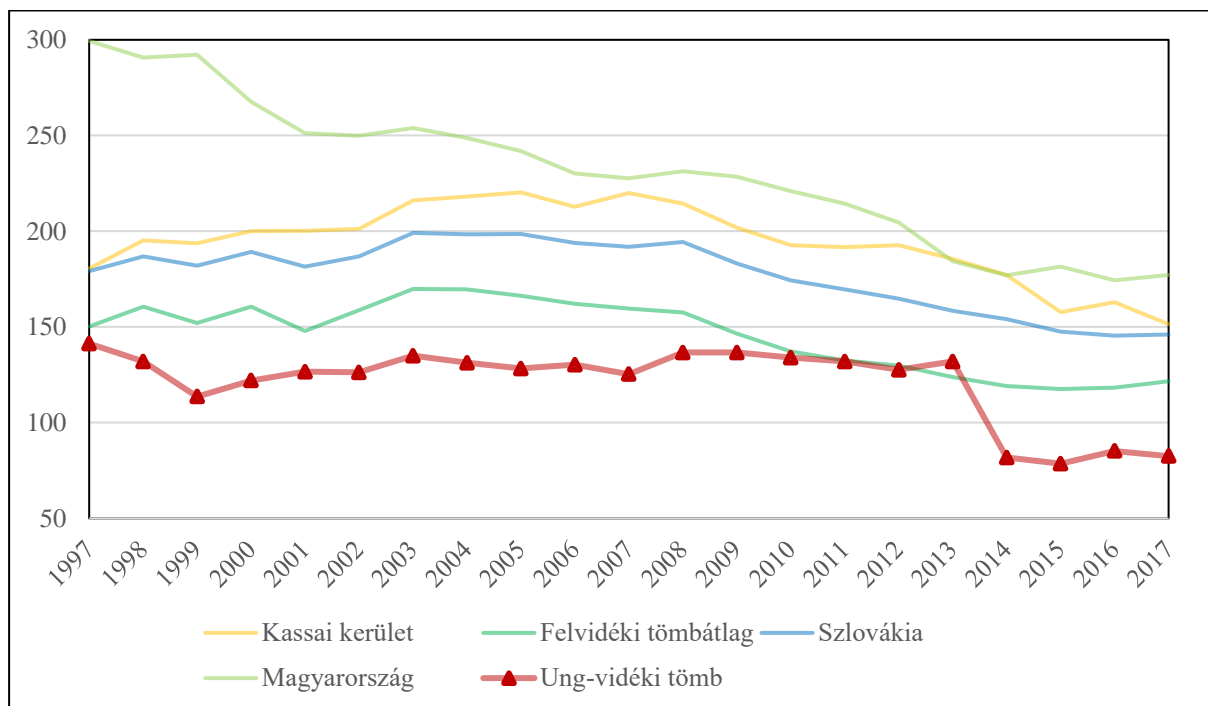


15. ábra: Az egy általános iskolai tanárra jutó általános iskolások száma (fő) (1997–2017)

Az adatok forrása: Szlovák Statisztikai Hivatal, Központi Statisztikai Hivatal

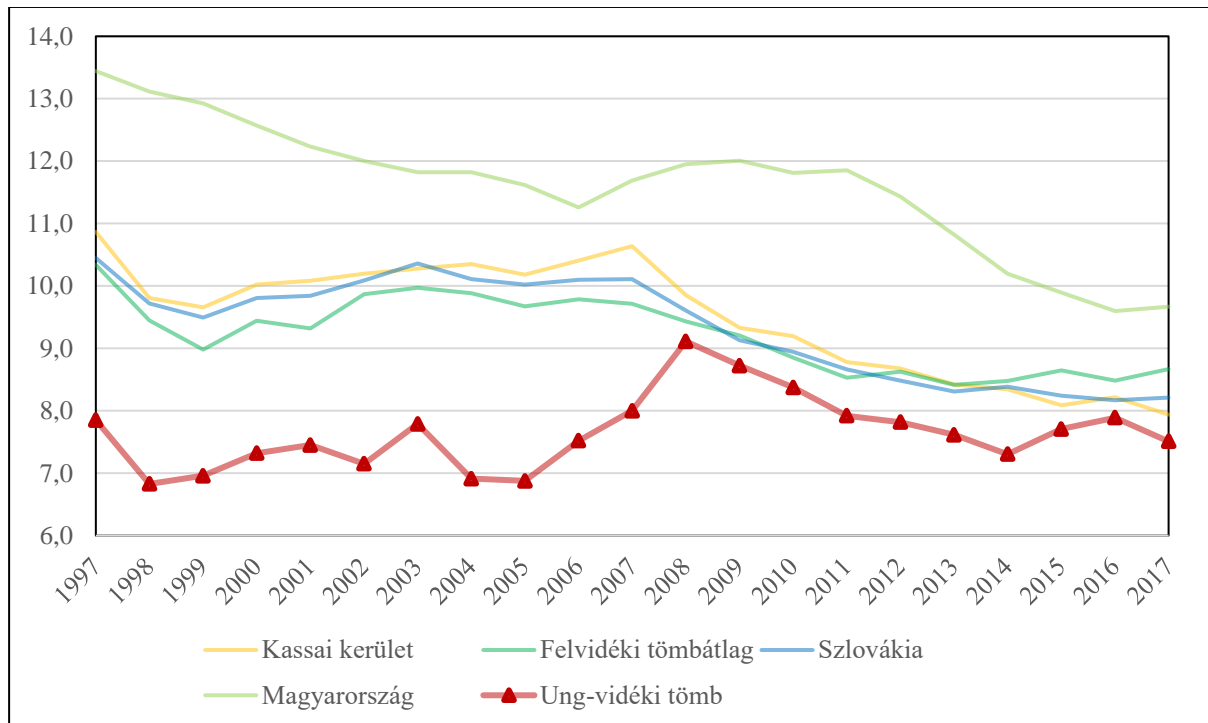


Középiscolák



16. ábra: Az egy középiskolára jutó középiskolások száma (fő) (1997–2017)

Az adatok forrása: Szlovák Statisztikai Hivatal, Központi Statisztikai Hivatal

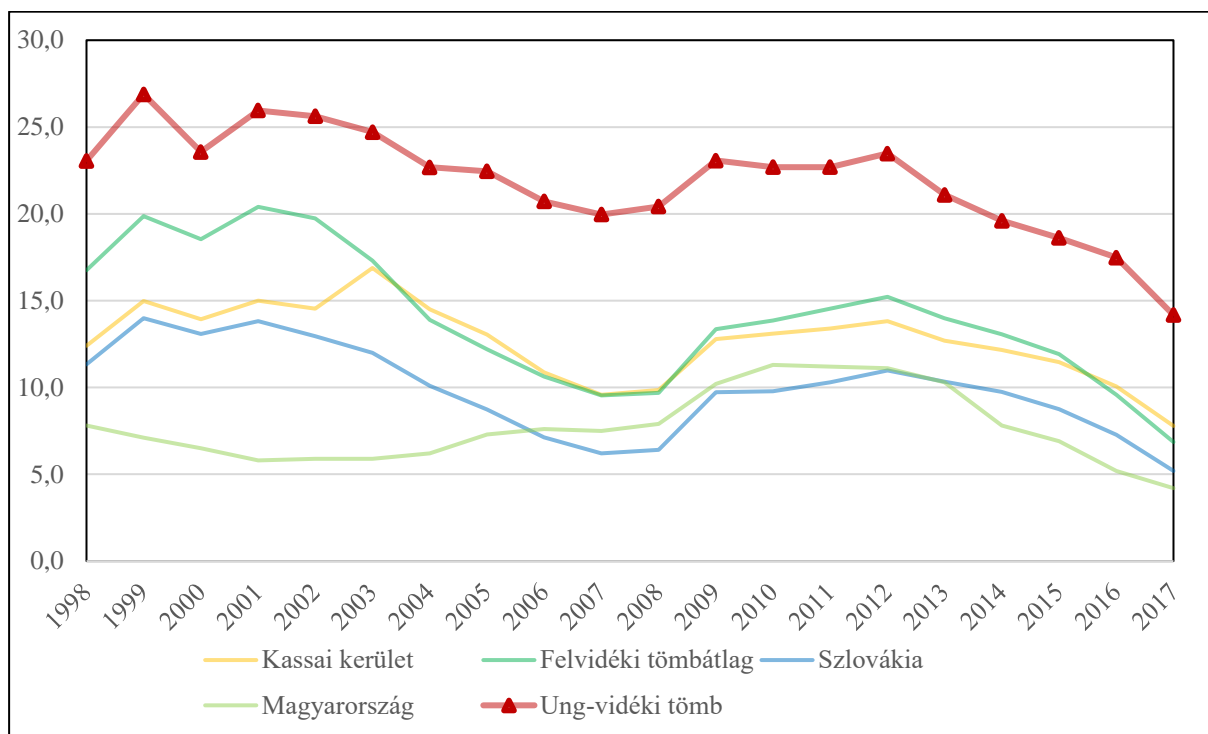


17. ábra: Az egy középiskolai tanárra jutó középiskolások száma (fő) (1997–2017)

Az adatok forrása: Szlovák Statisztikai Hivatal, Központi Statisztikai Hivatal

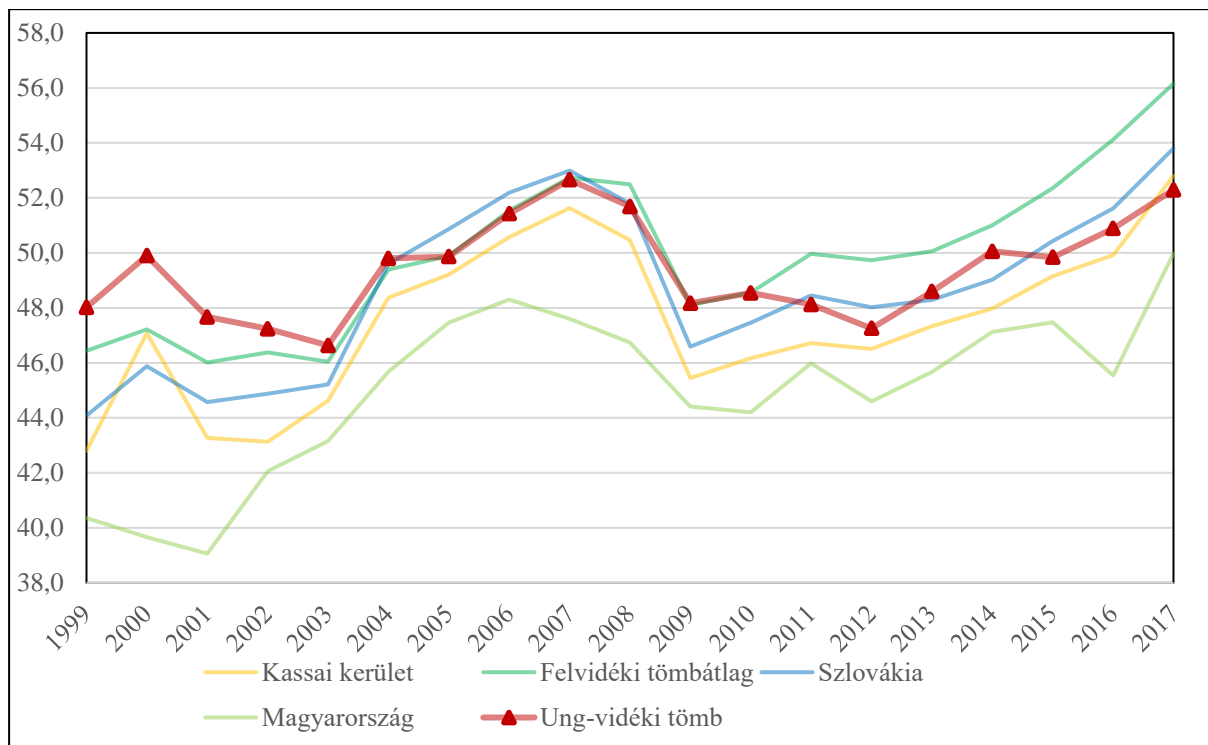


2.3 Munkaerőpiac



18. ábra: A regisztrált munkanélküliek aránya (%) (1997-2017)

Az adatok forrása: Szlovák Statisztikai Hivatal, Központi Statisztikai Hivatal



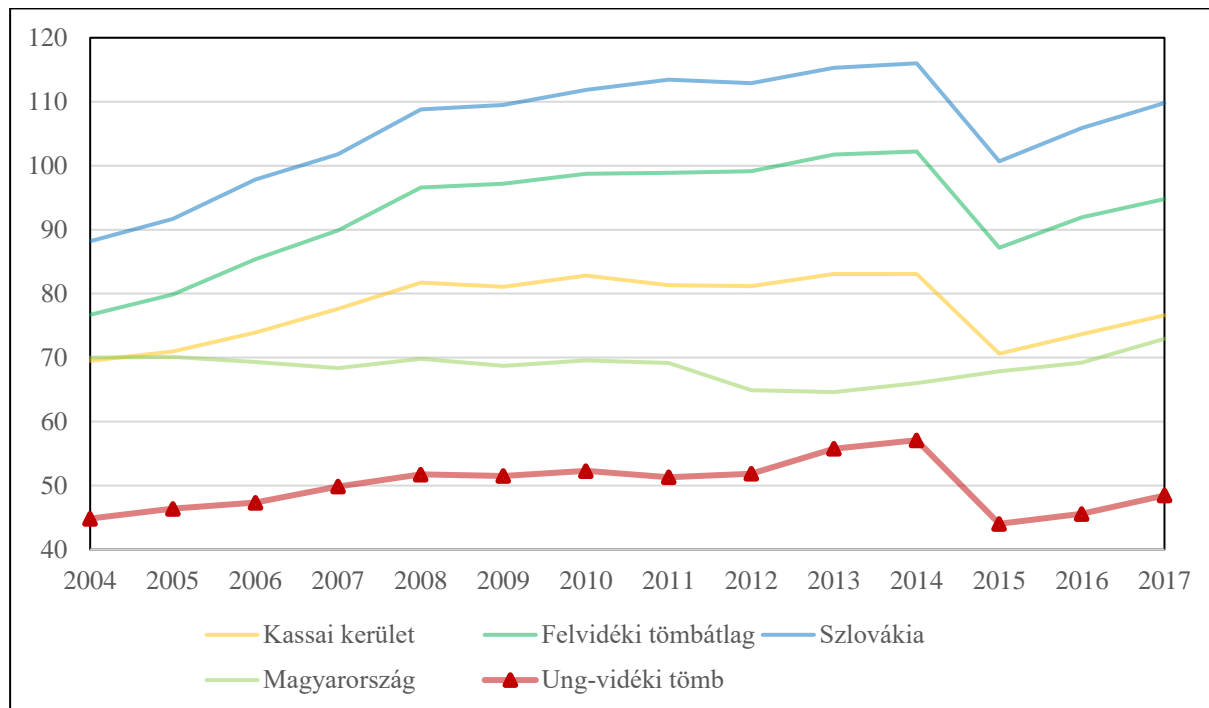
19. ábra: A regisztrált női munkanélküliek aránya (%) (1997-2017)

Az adatok forrása: Szlovák Statisztikai Hivatal, Központi Statisztikai Hivatal



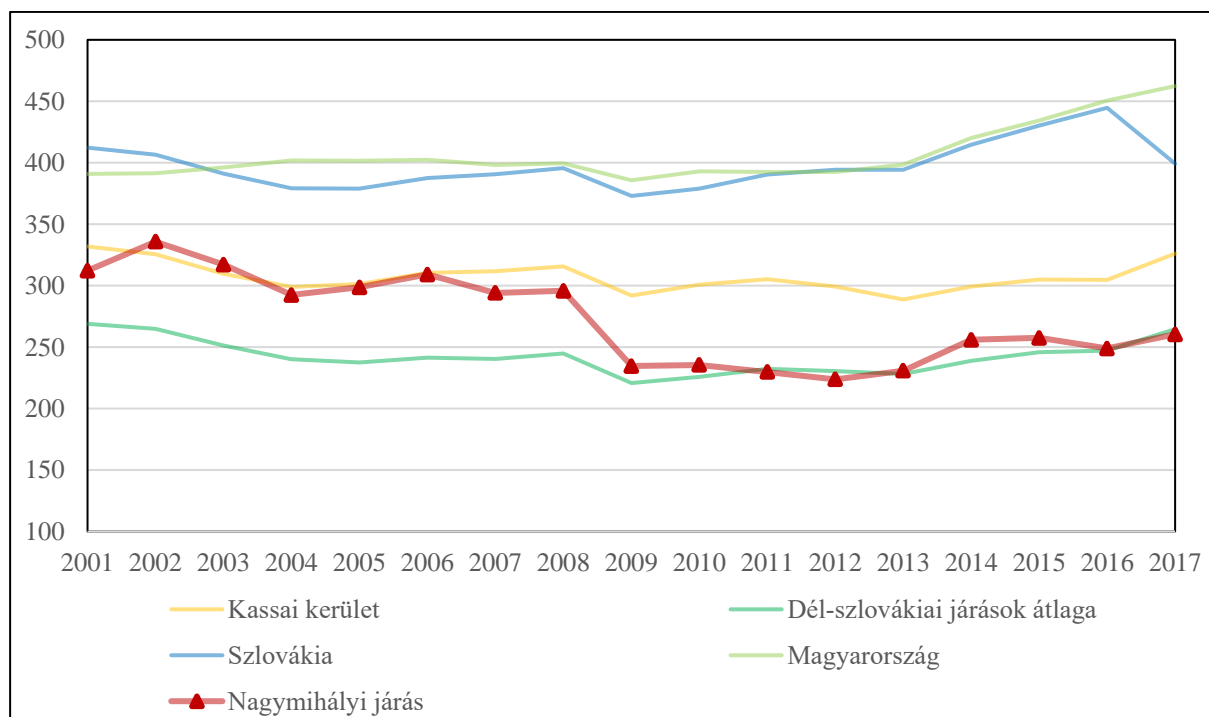
3. A térség egyéb elérhető mutatói

3.1 Gazdaság, munkaerőpiac



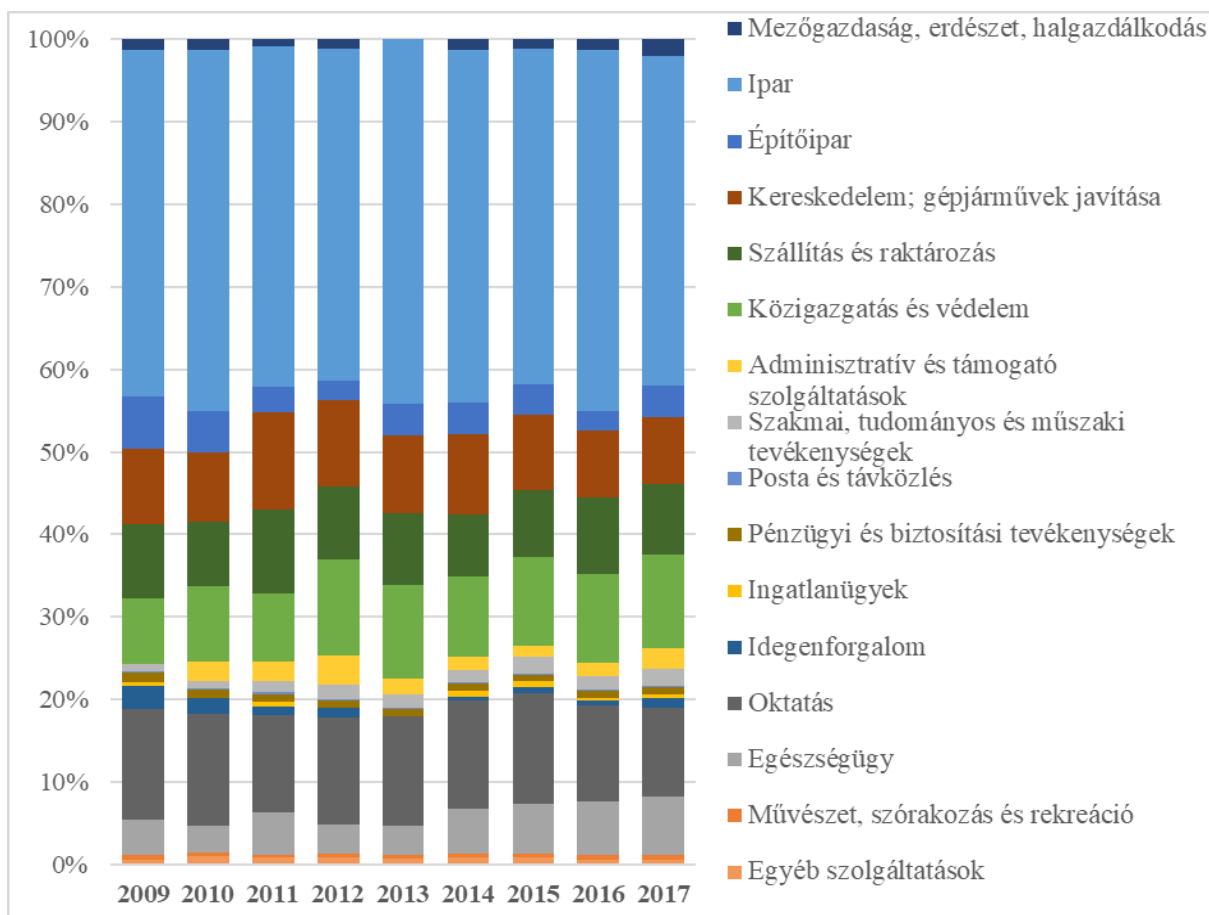
20. ábra: Az ezer főre jutó vállalkozások száma (db) (2004–2017)

Az adatok forrása: Szlovák Statisztikai Hivatal, Központi Statisztikai Hivatal



21. ábra: Az ezer főre jutó alkalmazottak száma (15–64 éves korosztály) (fő) (2001–2017)

Az adatok forrása: Szlovák Statisztikai Hivatal, Központi Statisztikai Hivatal

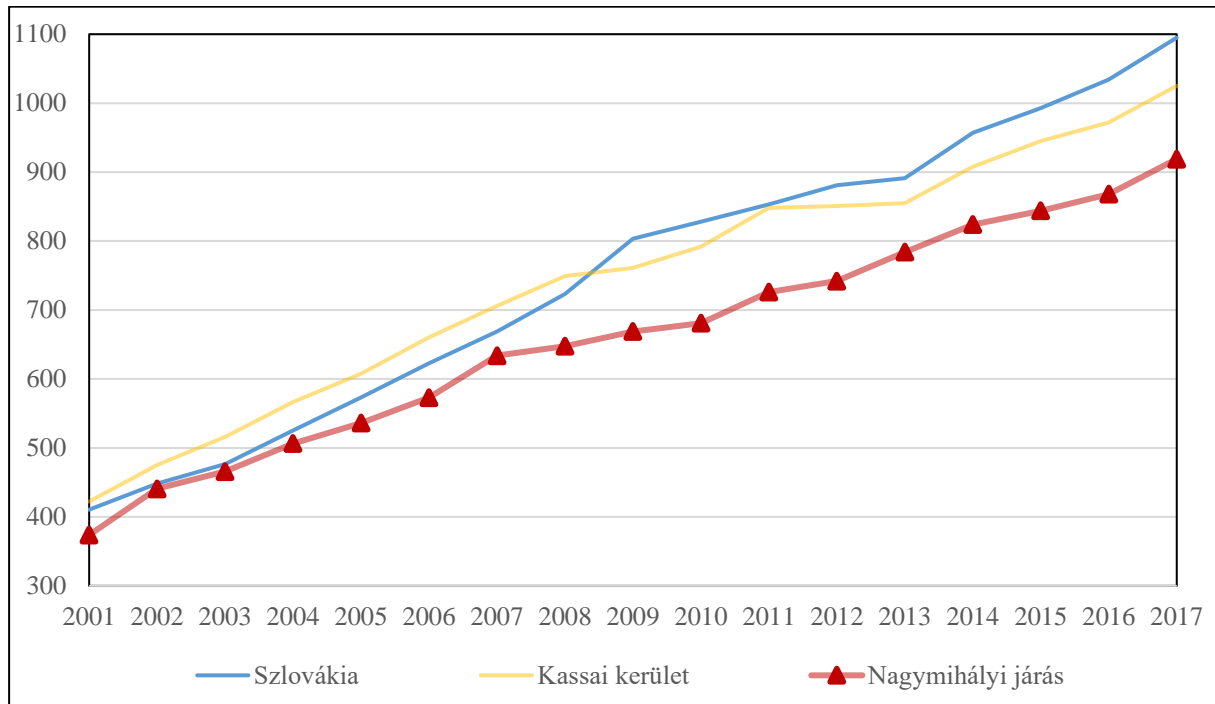


22. ábra: Az alkalmazottak gazdasági szektoronkénti megoszlása a Nagymihályi járásban (%) (2009-2017)

Az adatok forrása: Szlovák Statisztikai Hivatal

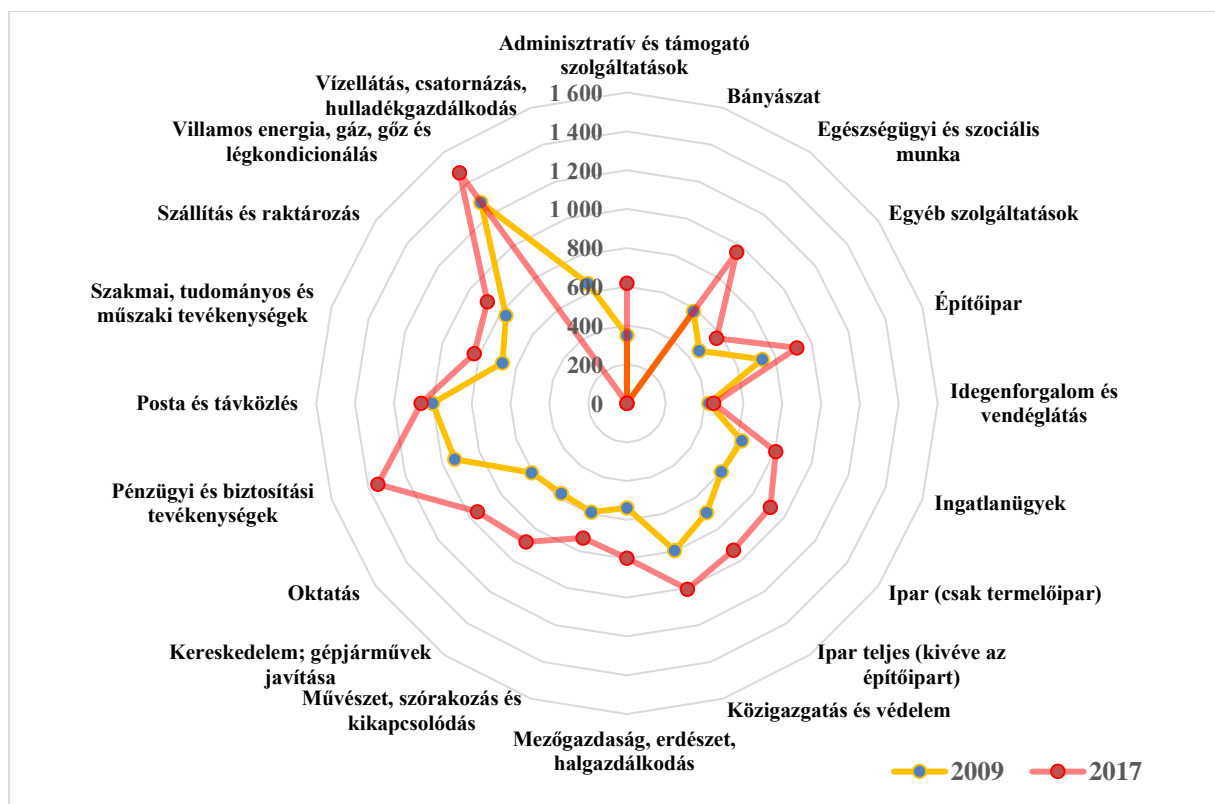


3.2 Jövedelem



23. ábra: A havi átlagkeresetek változása a Nagymihályi járásban (€) (2001–2017)

Az adatok forrása: Szlovák Statisztikai Hivatal



4. ábra: A havi átlagkeresetek változása gazdasági szektoronként a Nagymihályi járásban (€) (2001–2017)

Az adatok forrása: Szlovák Statisztikai Hivatal