



NEMZETSTRATÉGIAI KUTATÓINTÉZET

A TÖBBSÉGÉBEN MAGYARLAKTA TELEPÜLÉSTERÜLETEK FÖLDRAJZA

A Kárpát-medencei magyar tömbös településterületek társadalmi-
gazdasági helyzetének elemzése

6. fejezet: Az egyes tömbök leírása

Ipoly menti tömb

Nemzetstratégiai Kutatóintézet

Budapest, 2024



Jelen dokumentum A TÖBBSÉGÉBEN MAGYARLAKTA TELEPÜLÉSTERÜLETEK
FÖLDRAJZA – A Kárpát-medencei magyar tömbös településterületek társadalmi-
gazdasági helyzetének elemzése
című kutatás eredményeit összefoglaló jelentés 6. fejezetének része

Kiadja a Nemzetstratégiai Kutatóintézet

Felelős kiadó: Szász Jenő, a Nemzetstratégiai Kutatóintézet elnöke

Minden jog fenntartva ©
A kutatásban közreműködő személyek ©

Kutatásvezető: Péti Márton

Szerkesztette: Péti Márton, Borbély Mátyás, Szász Jenő

Írta: Péti Márton, Borbély Mátyás, Mozga Gábor, Szász Jenő

A 6. fejezet elkészítésében közreműködött: Péti Márton, Borbély Mátyás, Nagy Szabolcs,
Megyesi Zoltán, Mozga Gábor, Szabó Balázs

Szöveggondozásban közreműködött: Péti Márton, Borbély Mátyás, Mozga Gábor,
Borbándi Erik, Gáspár Milán

Ábrászerkesztésben közreműködött: Péti Márton, Borbély Mátyás, Lovász Gergely,
Szabó Balázs

Táblázat szerkesztésben közreműködött: Péti Márton, Borbély Mátyás, Lovász Gergely

ISBN 978-615-5639-53-1



Tartalom

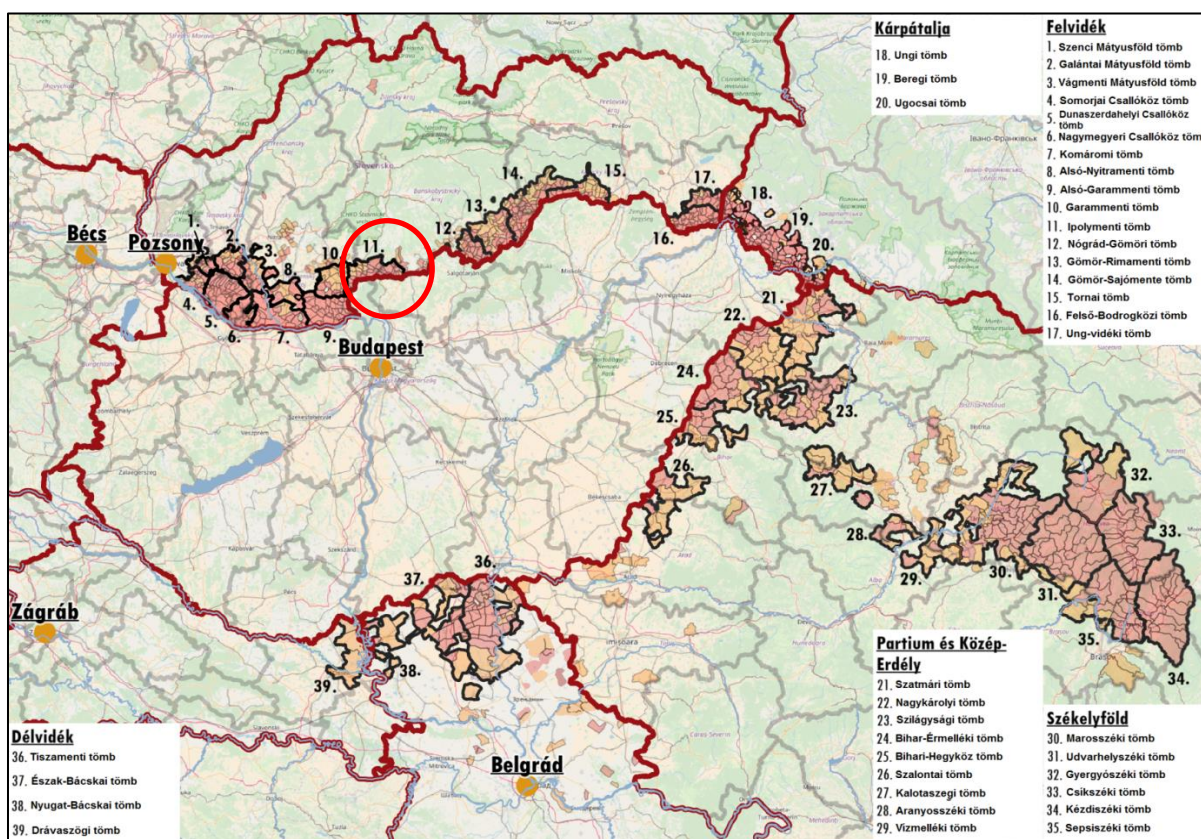
1. A térség főbb jellemzői	4
1.1 Elhelyezkedés	4
1.2 A térség települései.....	6
2. A térség társadalmi-gazdasági alapmutatói	8
2.1 Demográfia	8
2.2 Oktatás	12
2.3 Munkaerőpiac.....	15
3. A térség egyéb elérhető mutatói	16
3.1 Gazdaság, munkaerőpiac.....	16
3.2 Jövedelem.....	19



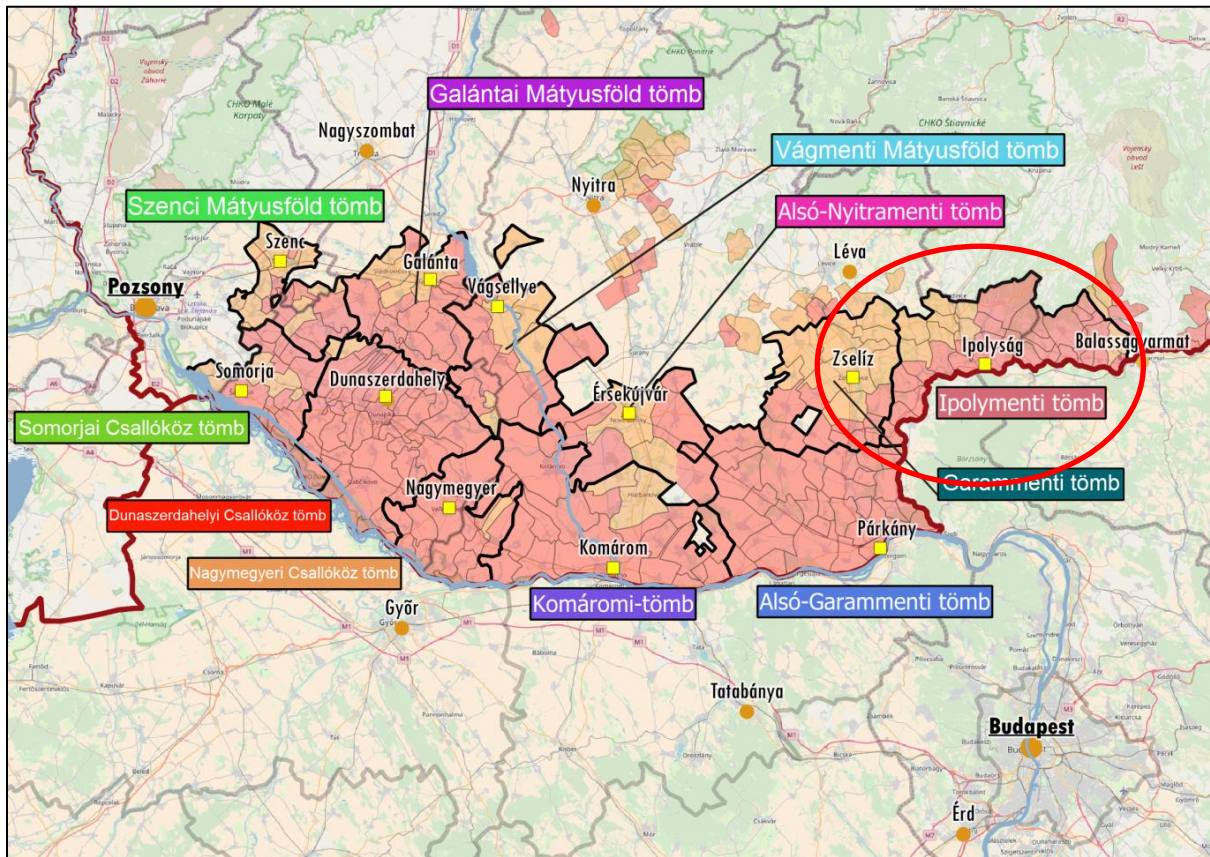
1. A térség főbb jellemzői

1.1 Elhelyezkedés

Az Ipoly mente az Ipoly folyó vonalában húzódó földrajzi és néprajzi tájegység. Az egykori Hont és Nógrád megye területén fekszik, a szlovák–magyar országhatár között. A Palócföld legnyugatibb tájegysége. Az Ipoly menti tömb települései a Nyitrai kerület Lévai járásának, valamint a Besztercebányai kerület Nagykürtösi járásának a területén találhatók. A tömb területének északi része hegyvidék, déli része síkság. Északon az Északnyugati-Kárpátok csoportjaiként a Korponai-hegység magasodik, délen az Ipoly völgyében elterülő síkság található. A tömb központja a szlovák–magyar határon található Ipolyság városa, a Korponai-hegység és a Börzsöny között, az Ipoly két oldalán terül el.



1. ábra: A tömb földrajzi elhelyezkedése a Kárpát-medencében
Az adatok forrása: A szomszédos országok statisztikai hivatalai



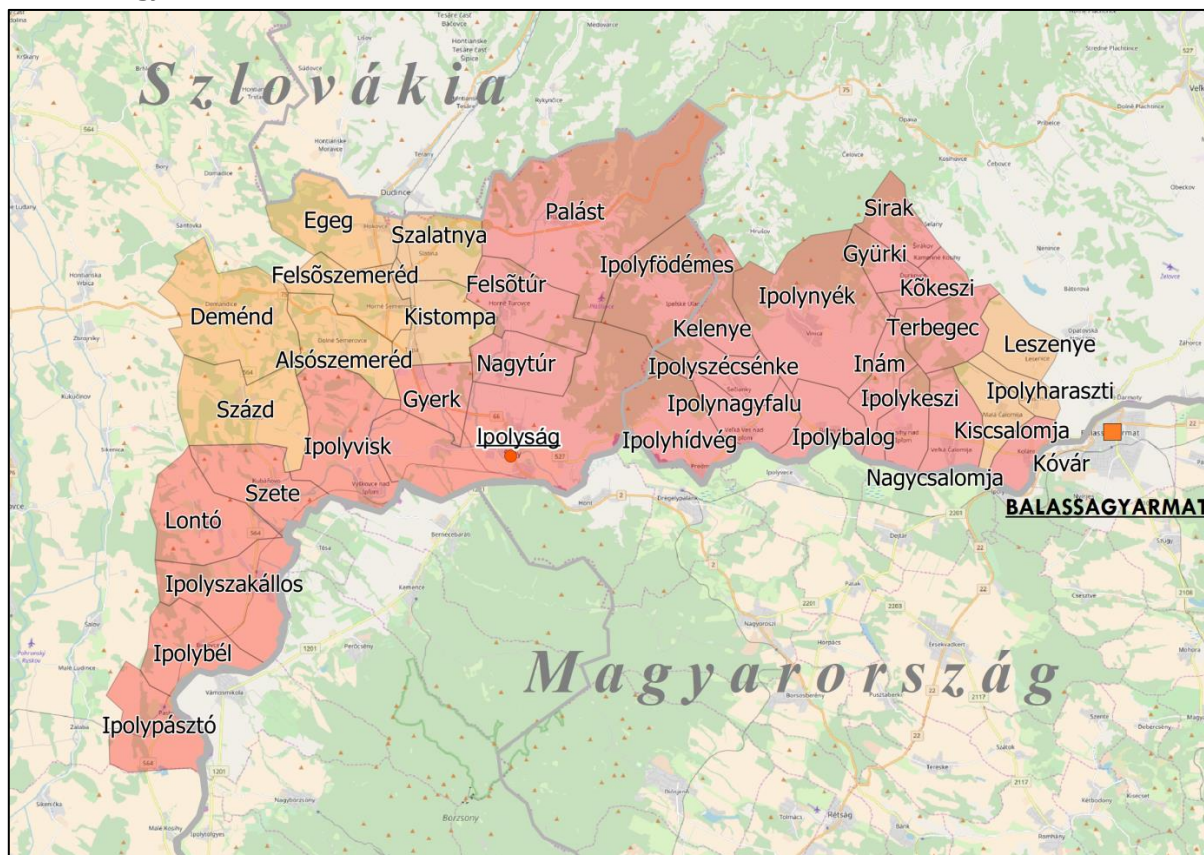
2. ábra: A tömb földrajzi elhelyezkedése a Nyugat-Felvidéken

Az adatok forrása: Szlovák Statisztikai Hivatal



1.2 A térség települései

A tömb 27 magyar többségű települést fog össze, valamint 9 olyan községet, ahol a magyarok aránya 10 és 50 százalék közötti. A tömb teljes népessége 26 774 fő, melyből a magyarok száma 16 106 fő, arányuk 60 százalék körüli. A tömbhöz Ipolyságon kívül nem tartozik egyéb város.



3. ábra: A tömb településeinek földrajzi elhelyezkedése

*Piros: 50% feletti, narancssárga: 10% és 50% közötti magyarságaránnyal rendelkező települések
Az adatok forrása: Szlovák Statisztikai Hivatal*

Ipolyság kedvező fekvésénél fogva már a középkorban bekapcsolódott a Kárpát-medencei kereskedelmi úthálózatba. Az Ipoly és mellékfolyói mellett épült utak Esztergomból és Budáról is az Ipolyhídon keresztül vezettek a bányavárosokba. Ipolyság 1806-tól 1922-ig volt Hont vármegye székhelye, 1960-ig volt járási székhely. A 19. sz. második felében elvesztette városi rangját, ezt 1960-ban kapta vissza. A 19–20. század fordulóján jelentős zsidó közösség költözött Ipolyságra. A város dinamikus fejlődést az első világháborút követő trianoni döntés törte meg. Azzal, hogy közvetlenül a határ mellé került, elvesztette vonzáskörzetének a felét (az Ipoly mente magyarországi oldalát), egyik pillanatról a másikra határváros lett, ami térség centrum-periféria viszonyának megváltozását eredményezte. Ez főként gazdasági, kulturális és oktatási téren ragadható meg, a megváltozott politikai viszonyok között a népesség összetétele is évről évre változott a magyarok rovására. A város ma a Középső-Ipolymente, a honti palóc magyarság szellemi és kulturális központja. 1967 óta évente itt rendezik meg a Honti Kulturális Napokat, 1992-ben nyílt meg a Honti Múzeum és Galéria.



Ipoly menti tömb				
Magyar név	Szlovák név	Teljes népesség száma (fő)	Magyar népesség száma (fő)	Magyar népesség aránya (%)
Központi település				
Ipolyság	Sahy	7 624	4 410	57,84
Magyar többségű települések				
Inám	Dolinka	480	442	92,08
Kelenye	Klenany	297	270	90,91
Ipolyfödemes	Ipelske Ulany	301	270	89,70
Ipolybalog	Balog nad Iplom	846	717	84,75
Ipolynyék	Vinica	1 870	1 577	84,33
Ipolybél	Bielovce	232	186	80,17
Ipolykeszi	Kosihy nad Iplom	470	357	75,96
Ipolyszécsényke	Secianky	385	287	74,55
Ipolyhídvég	Ipelske Predmostie	633	456	72,04
Terbegec	Trebusovce	201	144	71,64
Kóvár	Kolare	272	190	69,85
Vilke	Velka Ves nad Iplom	419	292	69,69
Szete	Kubanovo	295	205	69,49
Kőkeszi	Kammenne Kosihy	354	241	68,08
Ipolypásztó	Pastovce	528	359	67,99
Ipolyszakállos	Ipelsky Sokolec	861	580	67,36
Ipolyvisk	Vyskovce nad Iplom	666	445	66,82
Sirak	Sirakov	216	141	65,28
Palást	Plastovce	1 638	1 062	64,84
Felsőtúr	Horne Turovce	605	379	62,64
Nagycsalomja	Velka Calomija	603	373	61,86
Gyürki	Durkovce	130	76	58,46
Nagytúr	Velke Turovce	752	435	57,85
Lontó	Lontov	702	378	53,85
Gyerk	Hrkovce	293	153	52,22
Jelentős (10-50%) magyar lakosságárányú települések				
Százd	Sazdice	484	238	49,17
Felsőszemeréd	Horne Semerovce	610	276	45,25
Szalatnya	Slatina	353	159	45,04
Egeg	Hokovce	534	220	41,20
Alsószemeréd	Dolne Semerovce	542	212	39,11
Kistompa	Tupa	597	184	30,82
Deménd	Demandice	1 008	270	26,79
Kiscsalomja	Mala Calomija	209	33	15,79
Ipolyharaszti	Chrastince	242	33	13,64
Leszenye	Lesenice	522	56	10,73
Összesen		26 774	16 106	60,16

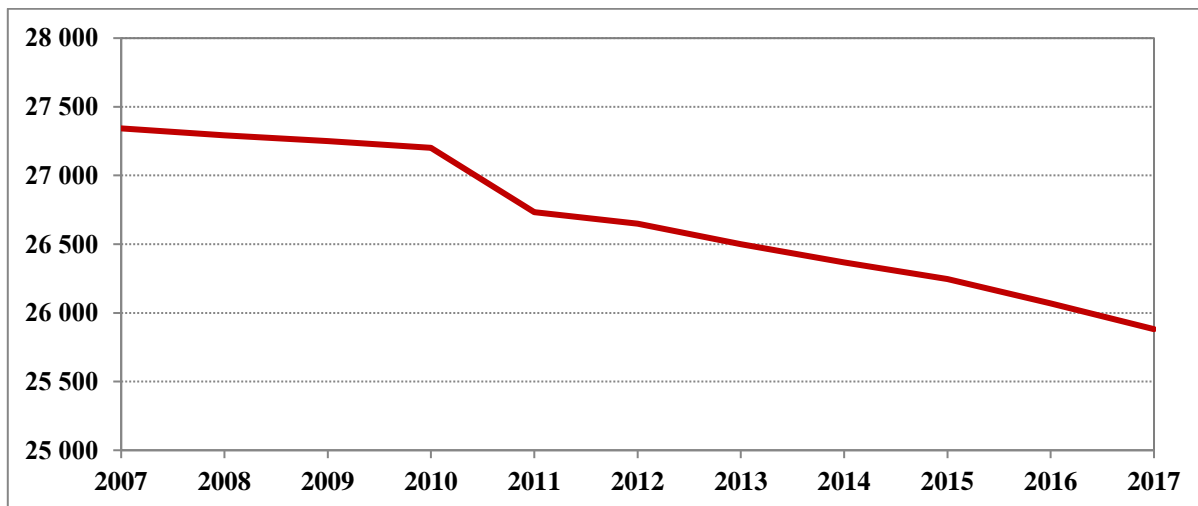
1. táblázat: A tömb településeinek főbb jellemzői
Az adatok forrása: Szlovák Statisztikai Hivatal



2. A térség társadalmi-gazdasági alapmutatói

2.1 Demográfia

Népesség, népmozgalom



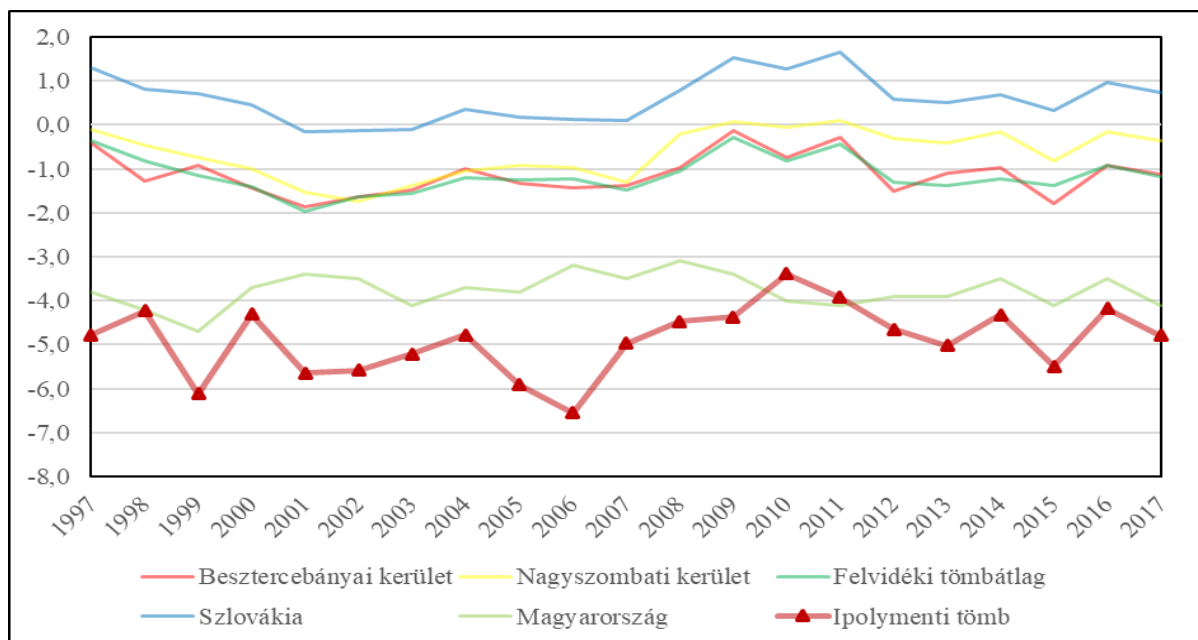
4. ábra: A tömb állandó népességének változása (fő) (2007-2017)

Az adatok forrása: Szlovák Statisztikai Hivatal

<i>Ipolymenti tömb</i>	<i>Nyitrai kerület</i>	<i>Besztercebányai kerület</i>	<i>Felvidéki tömbök átlaga</i>	<i>Szlovákiai átlag</i>	<i>Anyaországi átlag</i>
-5,35	-3,84	-0,68	0,54	1,22	-2,67

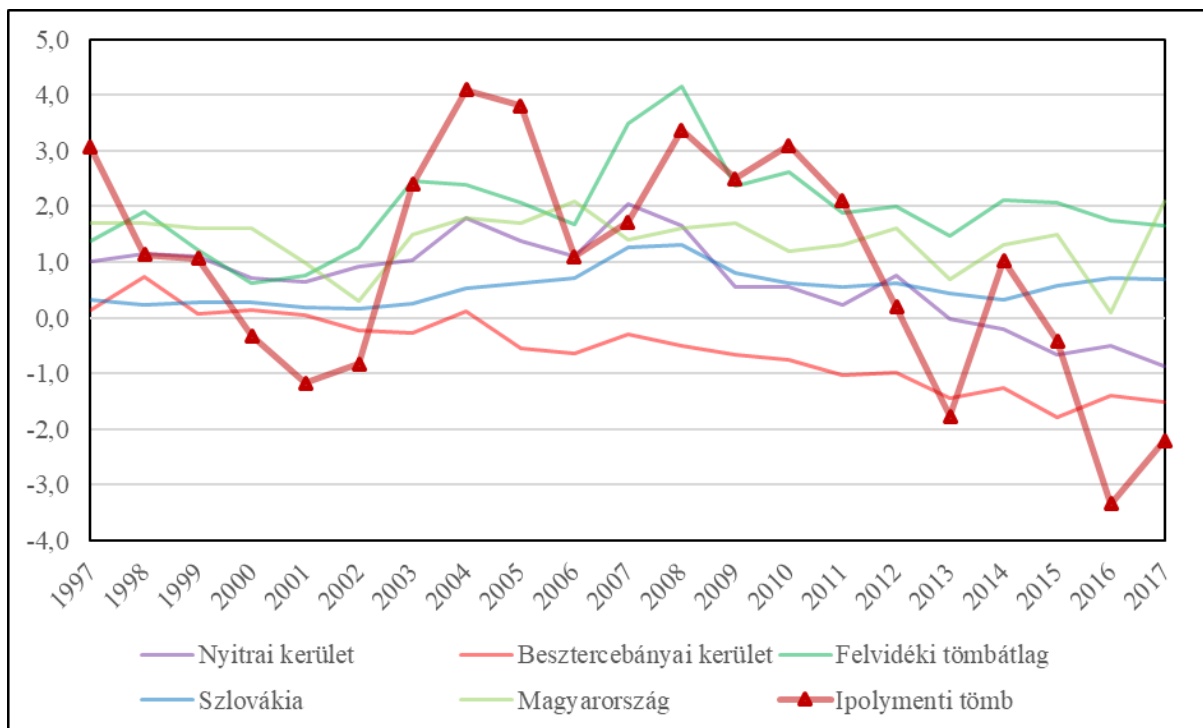
2. táblázat: A népességváltozás aránya (%) (2007-2017)

Az adatok forrása: Szlovák Statisztikai Hivatal



5. ábra: A természetes szaporodás rátája (‰) (1997-2017)

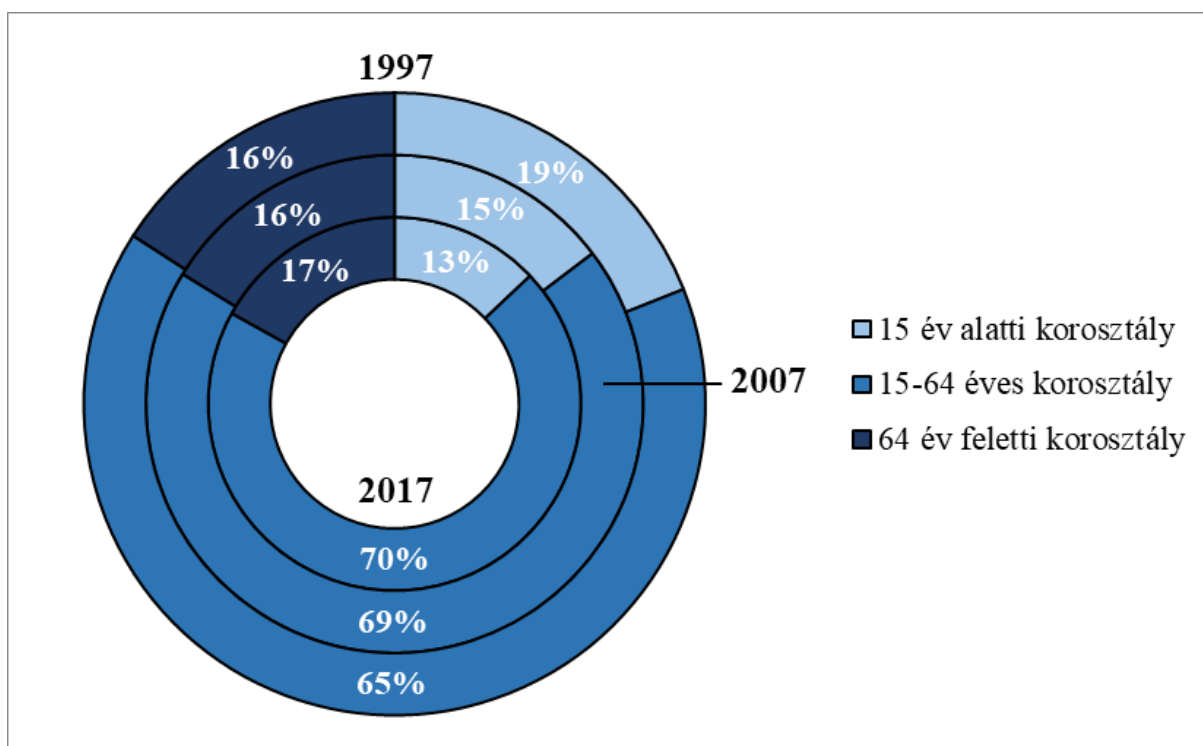
Az adatok forrása: Szlovák Statisztikai Hivatal



6. ábra: Vándorlási arányszám (%) (1997-2017)¹

Az adatok forrása: Szlovák Statisztikai Hivatal

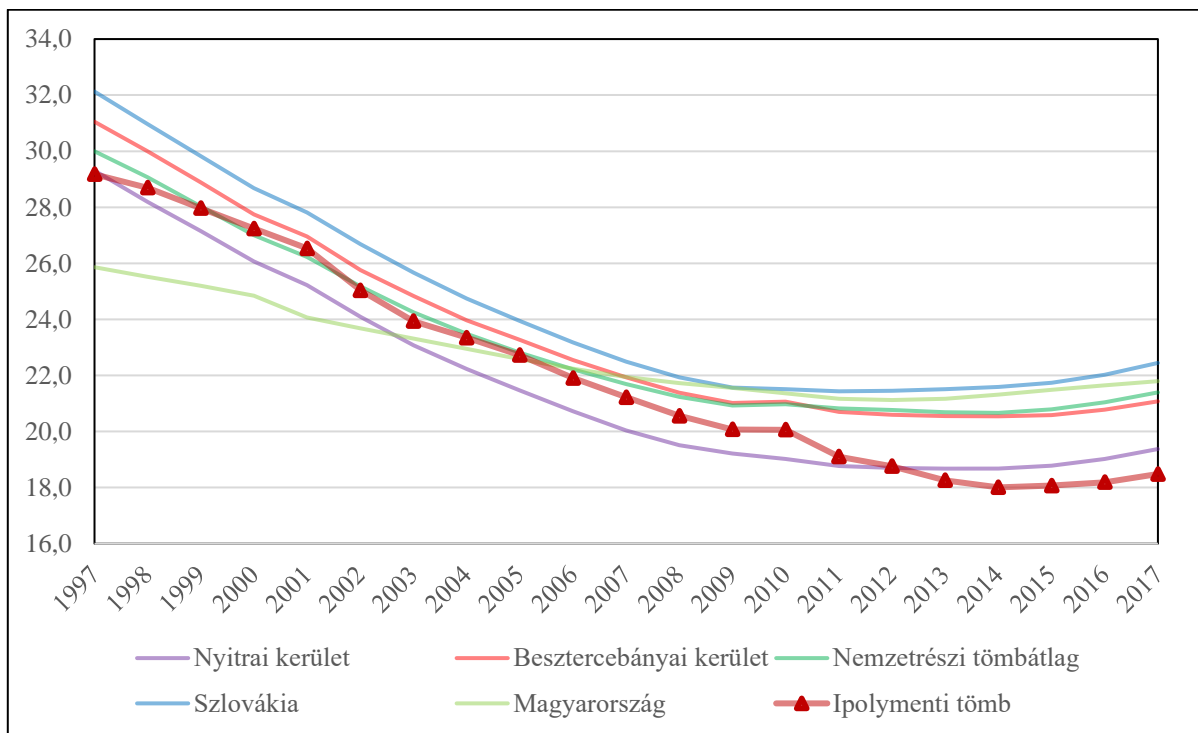
Korszerkezet



7. ábra: A tömb korszerkezete a főbb korcsoportok szerint (%) (1997, 2007, 2017)

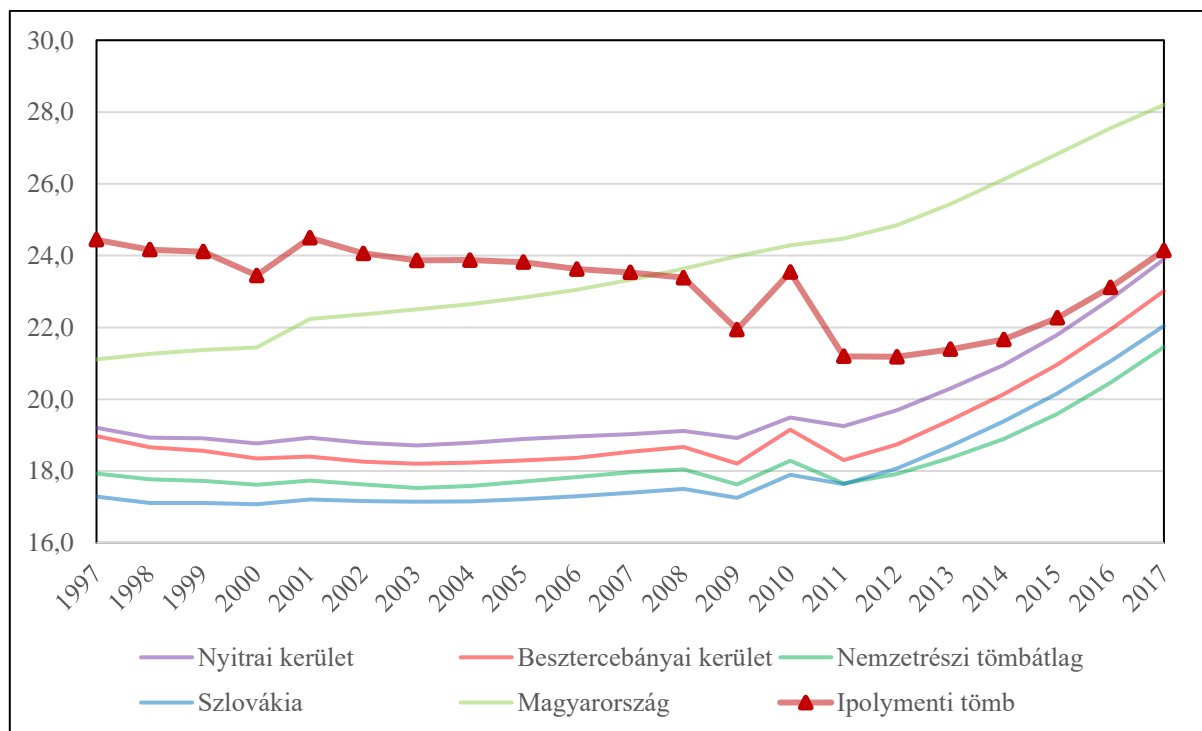
Az adatok forrása: Szlovák Statisztikai Hivatal

¹ Az országos adatok esetében a belföldi vándorlás magától értetődően zéró, Szlovákia és Magyarország vándorlási egyenlege a nemzetközi vándorlás rátáját mutatja.



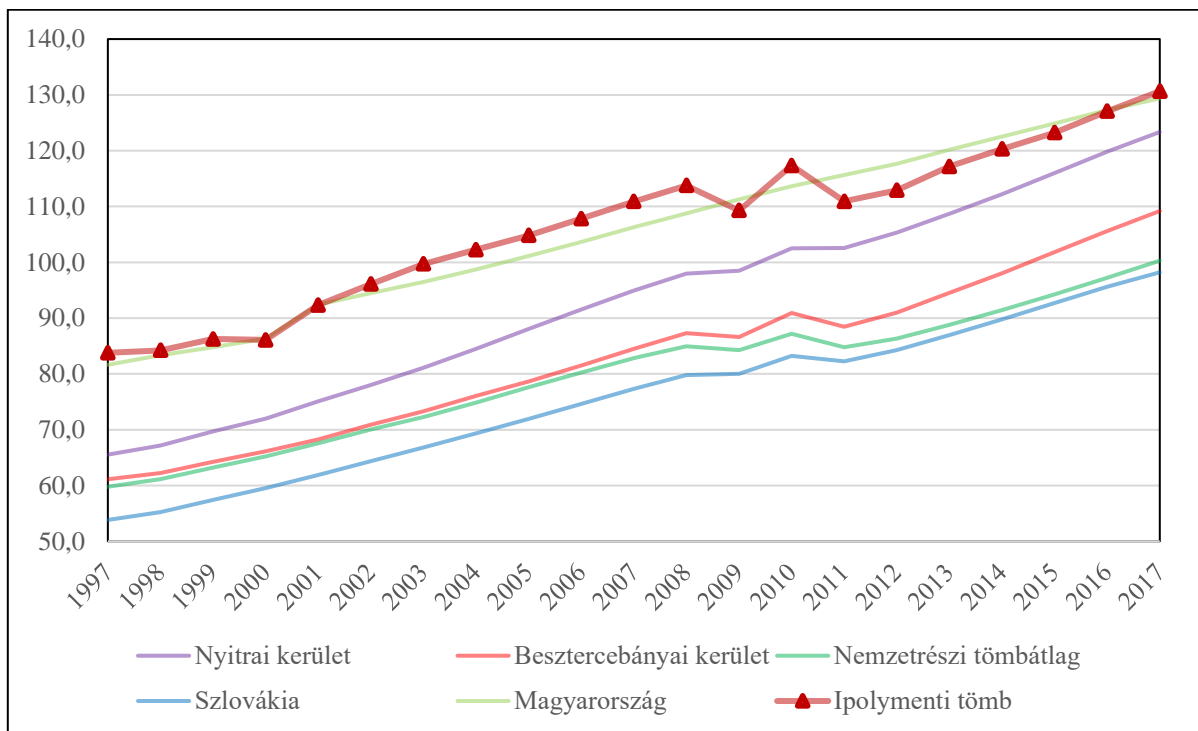
8. ábra: A gyermeknépesség eltartottsági rátája (%) (1997–2017)

Az adatok forrása: Szlovák Statisztikai Hivatal



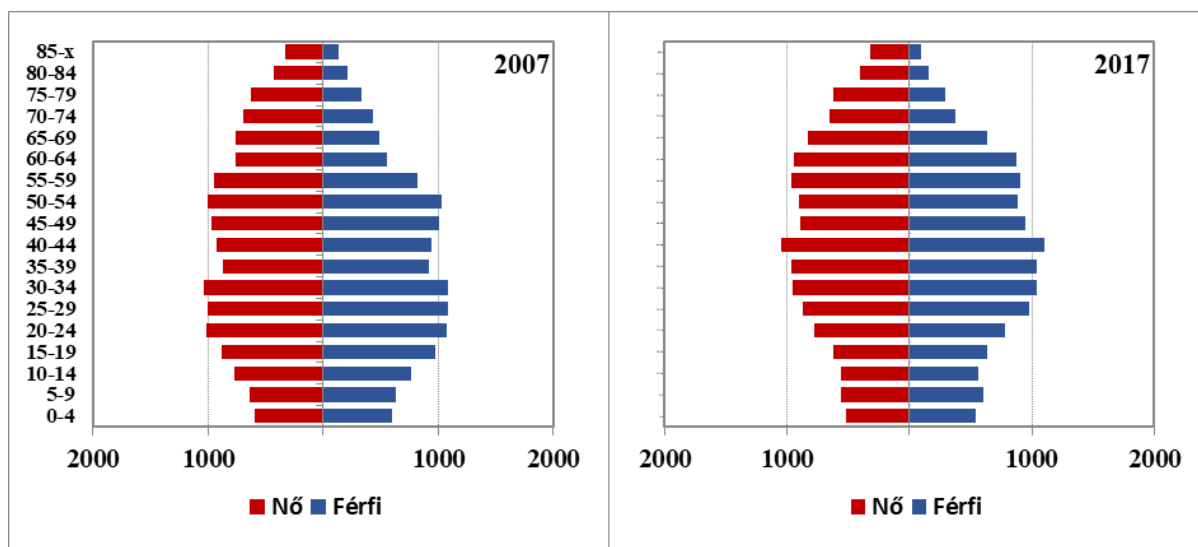
9. ábra: Az idős népesség eltartottsági rátája (%) (1997–2017)

Az adatok forrása: Szlovák Statisztikai Hivatal, Központi Statisztikai Hivatal



10. ábra: Az öregedési index változása (%) (1997–2017)

Az adatok forrása: Szlovák Statisztikai Hivatal



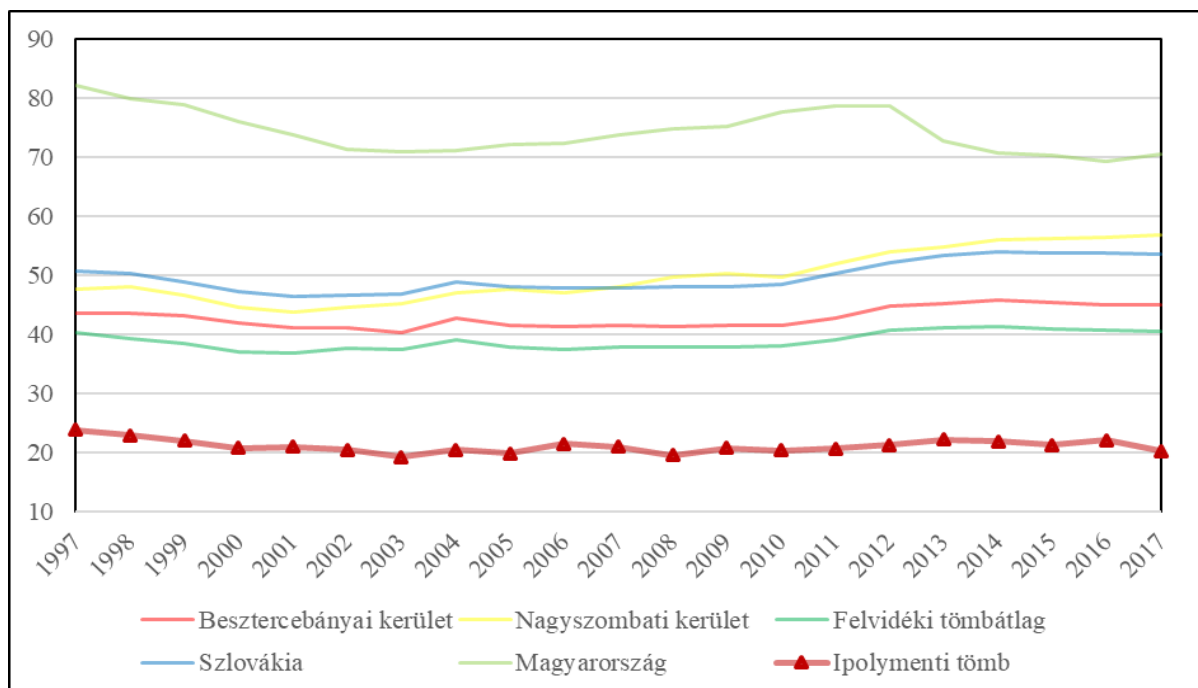
11. ábra: A tömb korfája (2007, 2017)

Az adatok forrása: Szlovák Statisztikai Hivatal



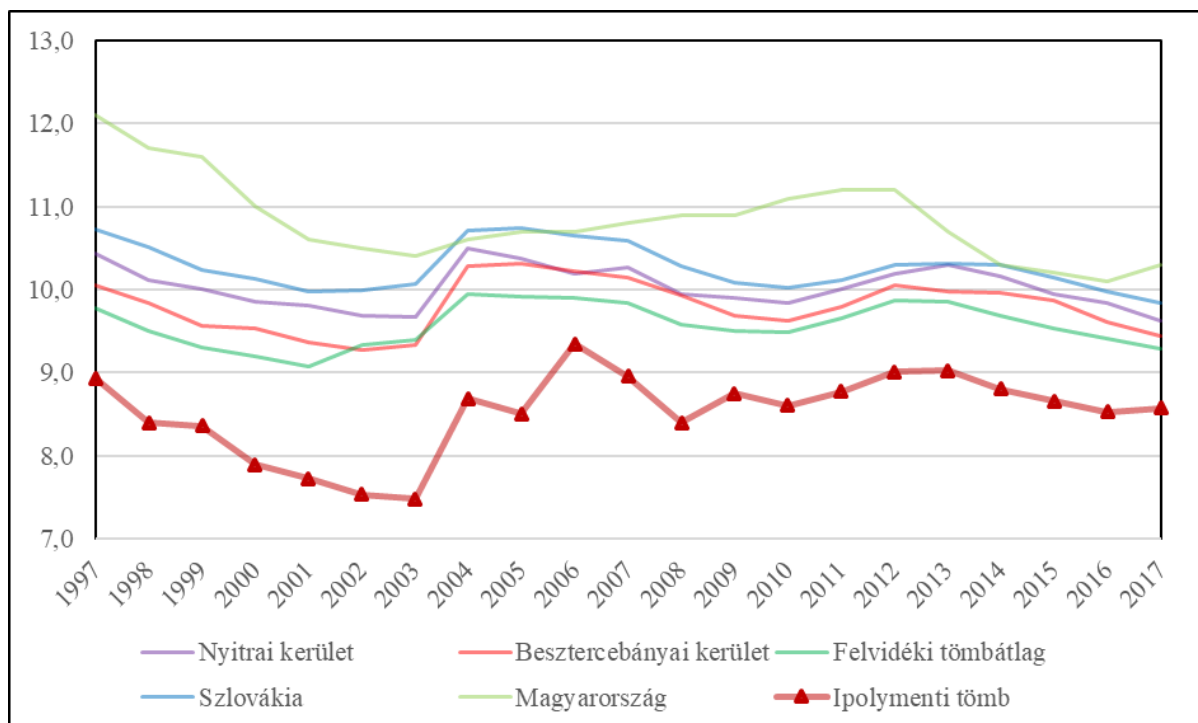
2.2 Oktatás

Óvodák



12. ábra: Az egy óvodára jutó óvodások száma (fő) (1997–2017)

Az adatok forrása: Szlovák Statisztikai Hivatal

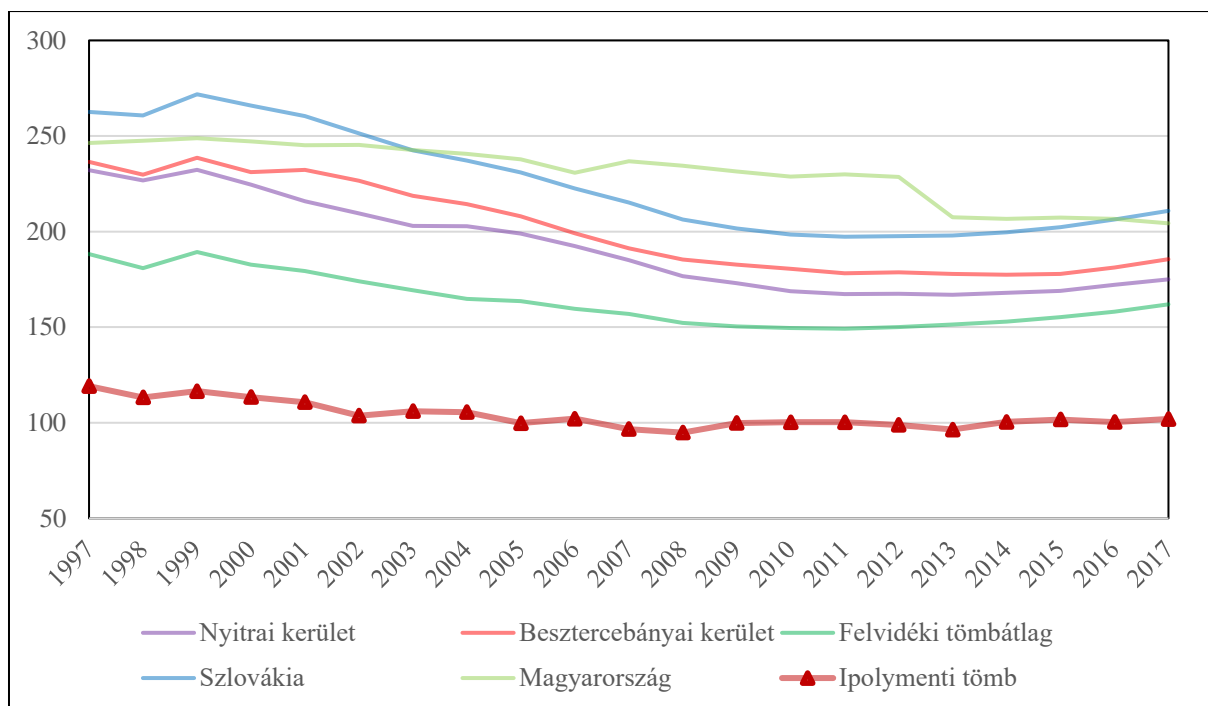


13. ábra: Az egy óvodapedagógusra jutó óvodások száma (fő) (1997–2017)

Az adatok forrása: Szlovák Statisztikai Hivatal

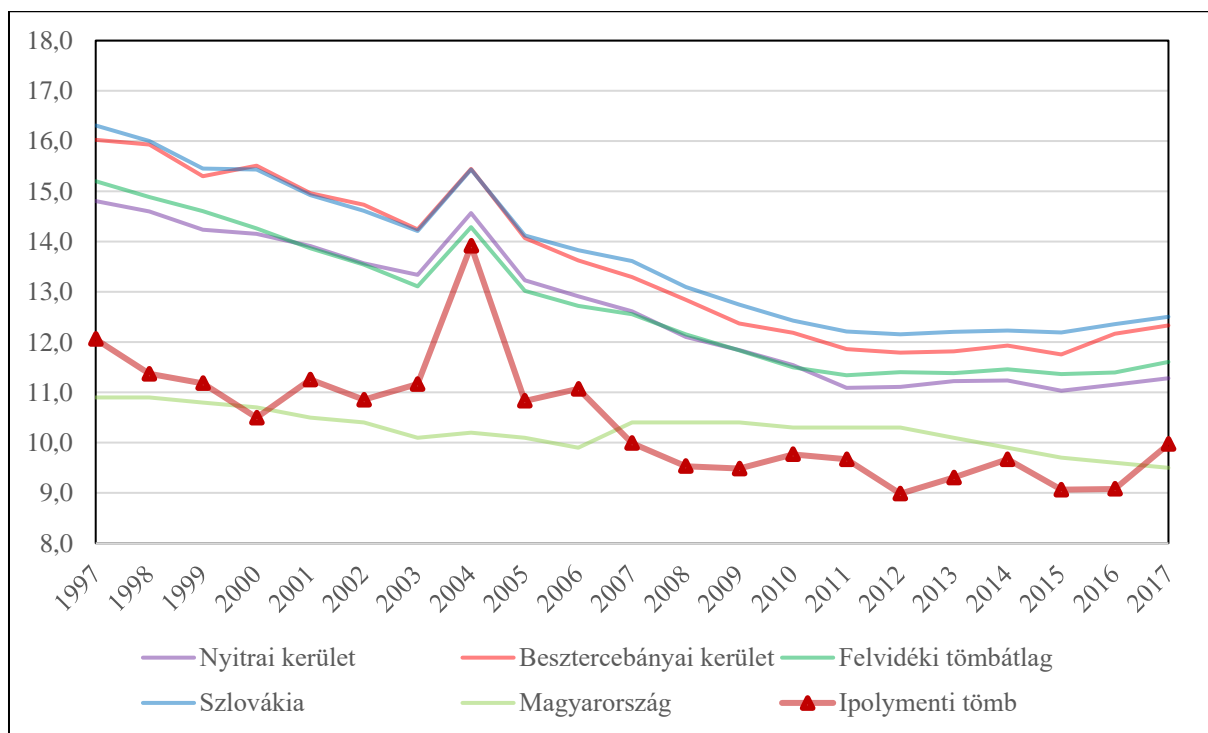


Általános iskolák



14. ábra: Az egy általános iskolára jutó általános iskolások száma (fő) (1997–2017)

Az adatok forrása: Szlovák Statisztikai Hivatal

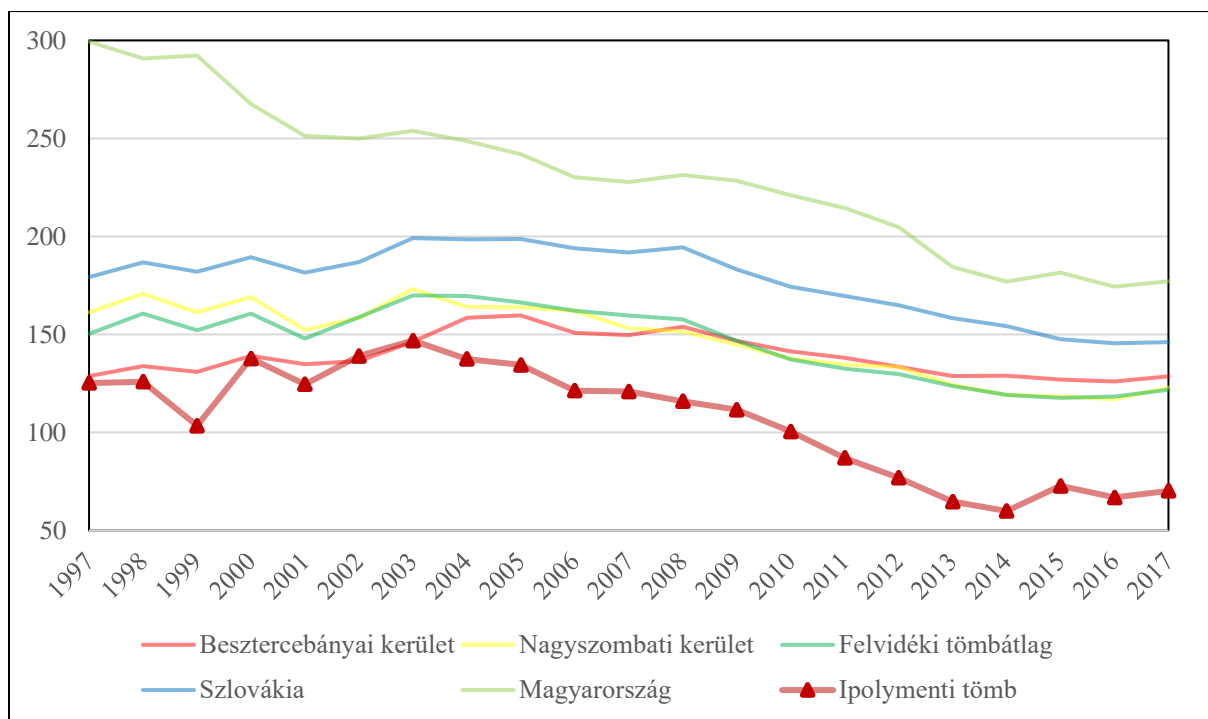


15. ábra: Az egy általános iskolai tanárra jutó általános iskolások száma (fő) (1997–2017)

Az adatok forrása: Szlovák Statisztikai Hivatal

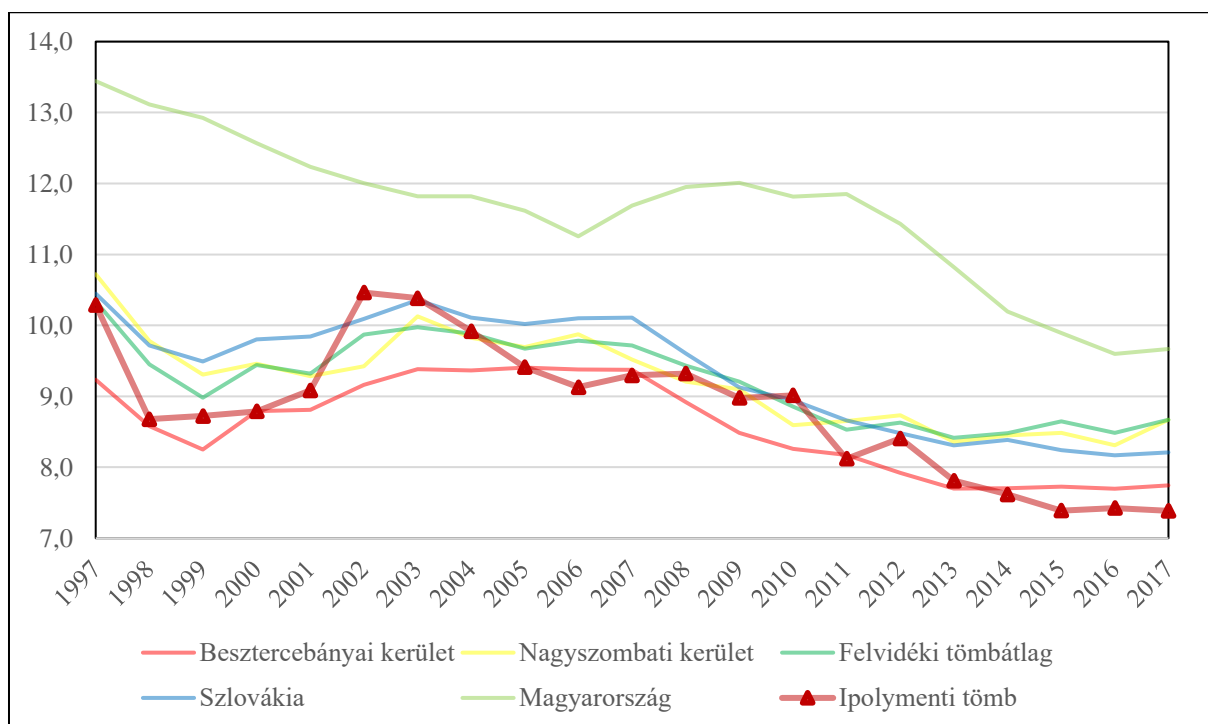


Középiskolák



16. ábra: Az egy középiskolára jutó középiskolások száma (fő) (1997–2017)

Az adatok forrása: Szlovák Statisztikai Hivatal

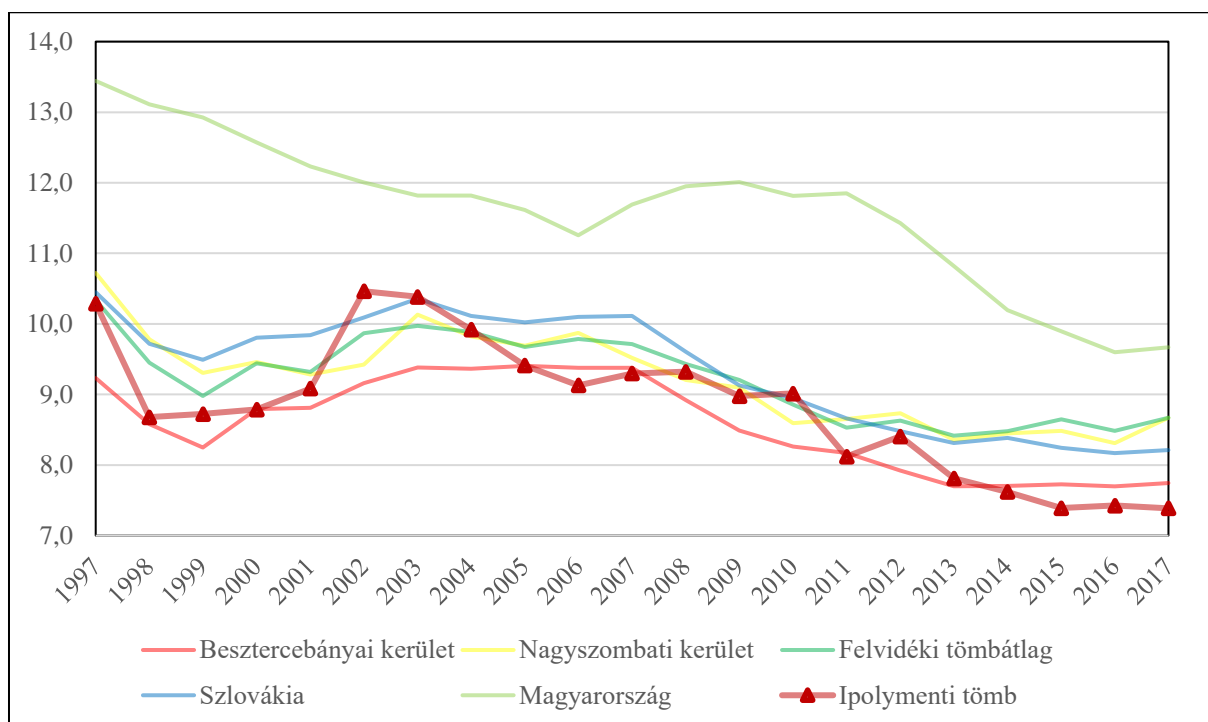


17. ábra: Az egy középiskolai tanárra jutó középiskolások száma (fő) (1997–2017)

Az adatok forrása: Szlovák Statisztikai Hivatal

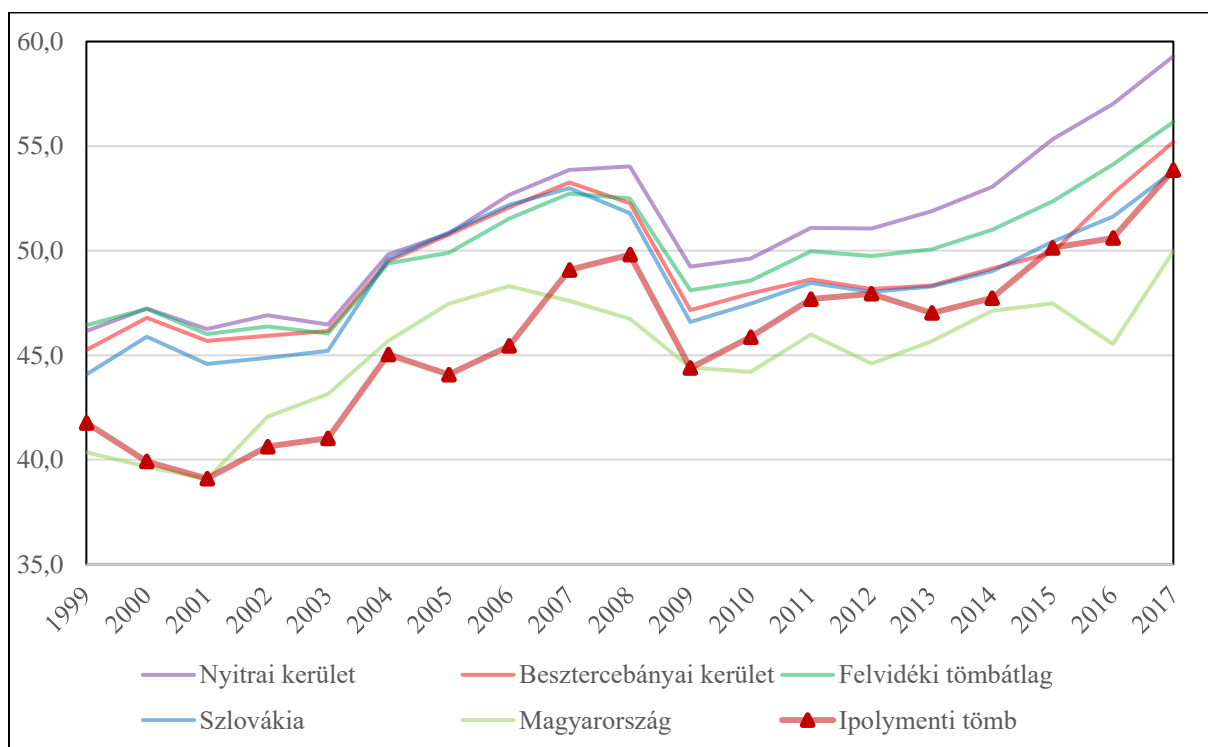


2.3 Munkaerőpiac



18. ábra: A regisztrált munkanélküliek aránya (%) (1997–2017)

Az adatok forrása: Szlovák Statisztikai Hivatal



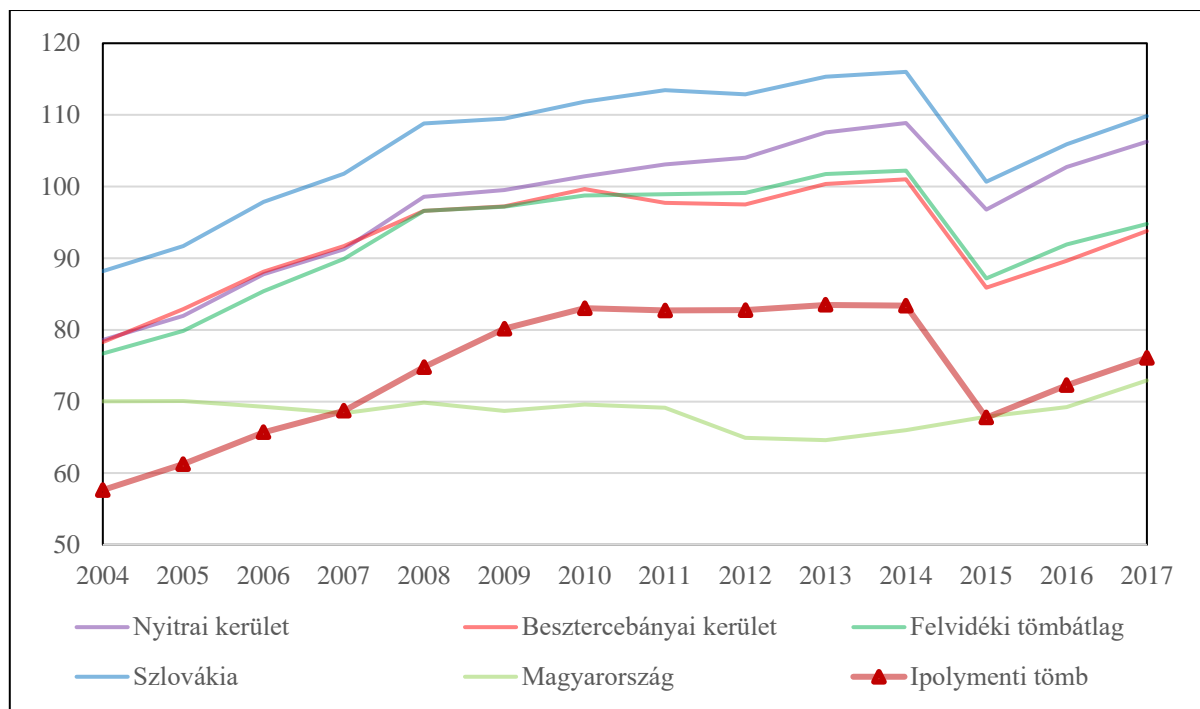
19. ábra: A regisztrált női munkanélküliek aránya (%) (1997–2017)

Az adatok forrása: Szlovák Statisztikai Hivatal



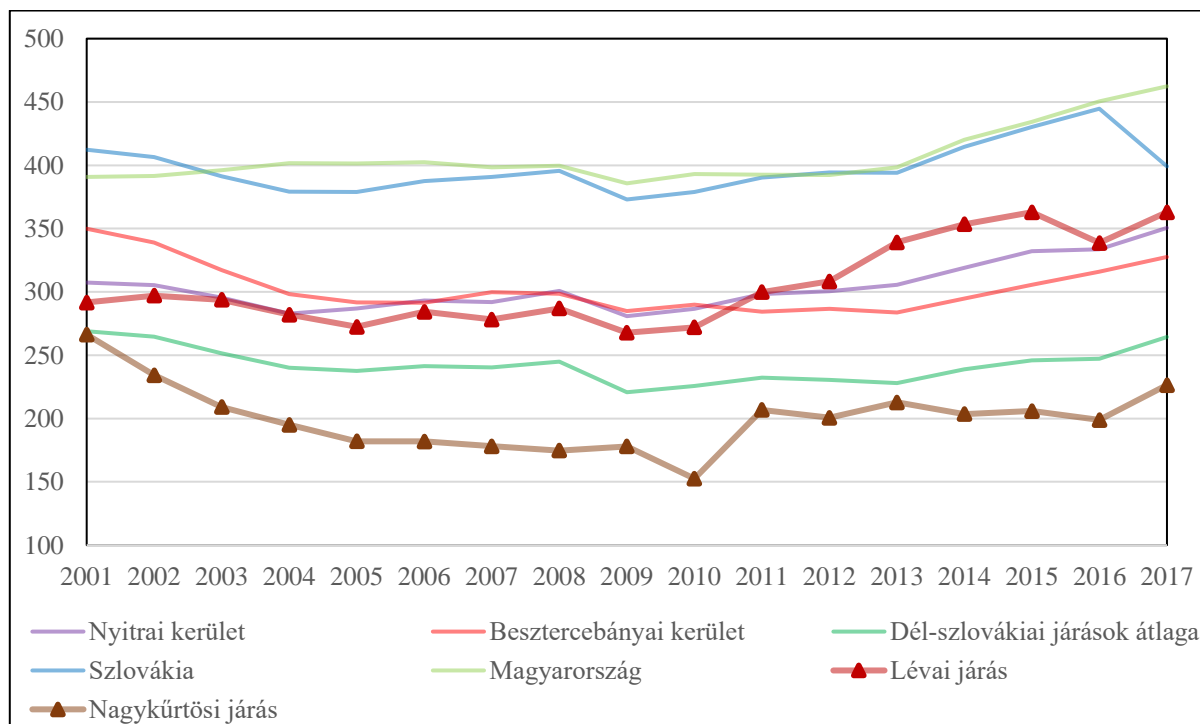
3. A térség egyéb elérhető mutatói

3.1 Gazdaság, munkaerőpiac



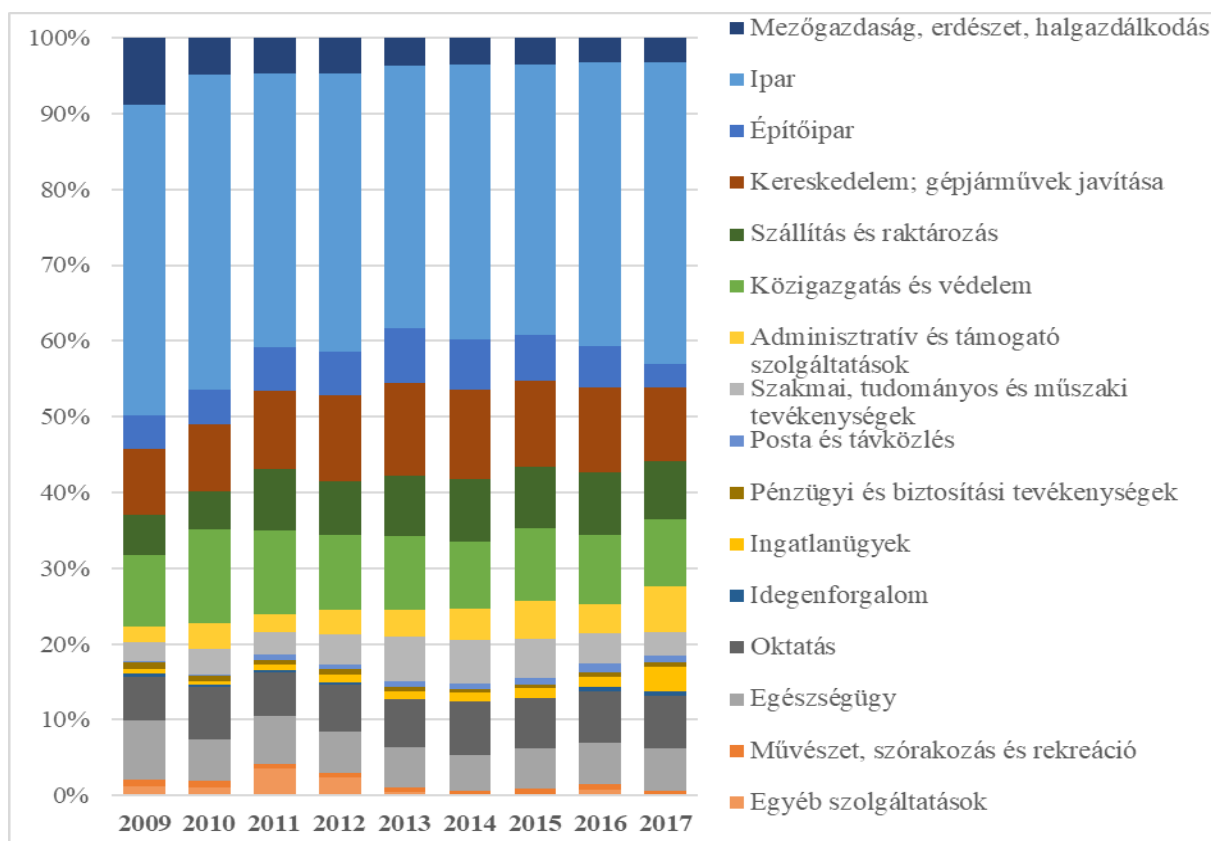
20. ábra: Az ezer főre jutó vállalkozások száma (db) (2004–2017)

Az adatok forrása: Szlovák Statisztikai Hivatal



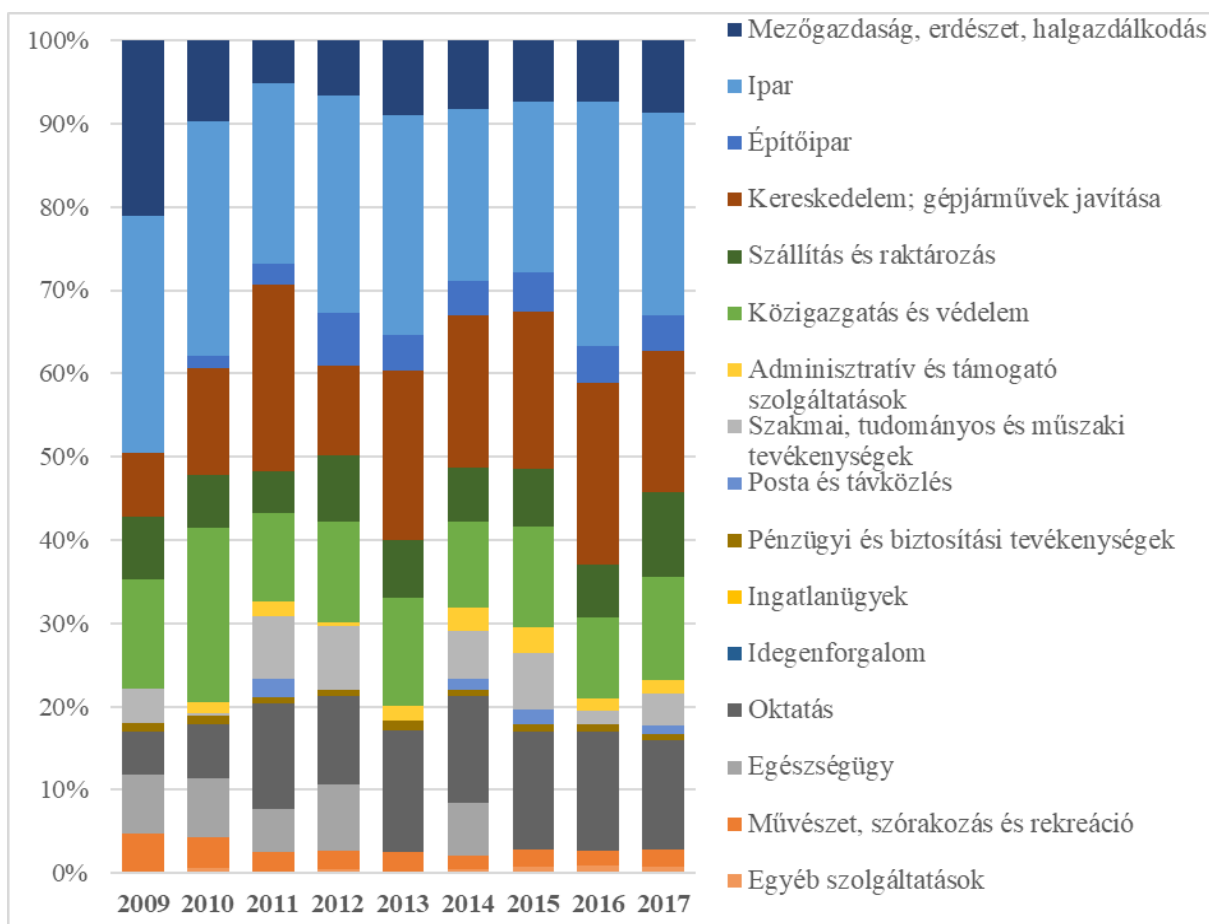
21. ábra: Az ezer főre jutó alkalmazottak száma (15–64 éves korosztály) (fő) (2001–2017)

Az adatok forrása: Szlovák Statisztikai Hivatal



22. ábra: Az alkalmazottak gazdasági szektoronkénti megoszlása a Lévai járásban (%) (2009–2017)

Az adatok forrása: Szlovák Statisztikai Hivatal

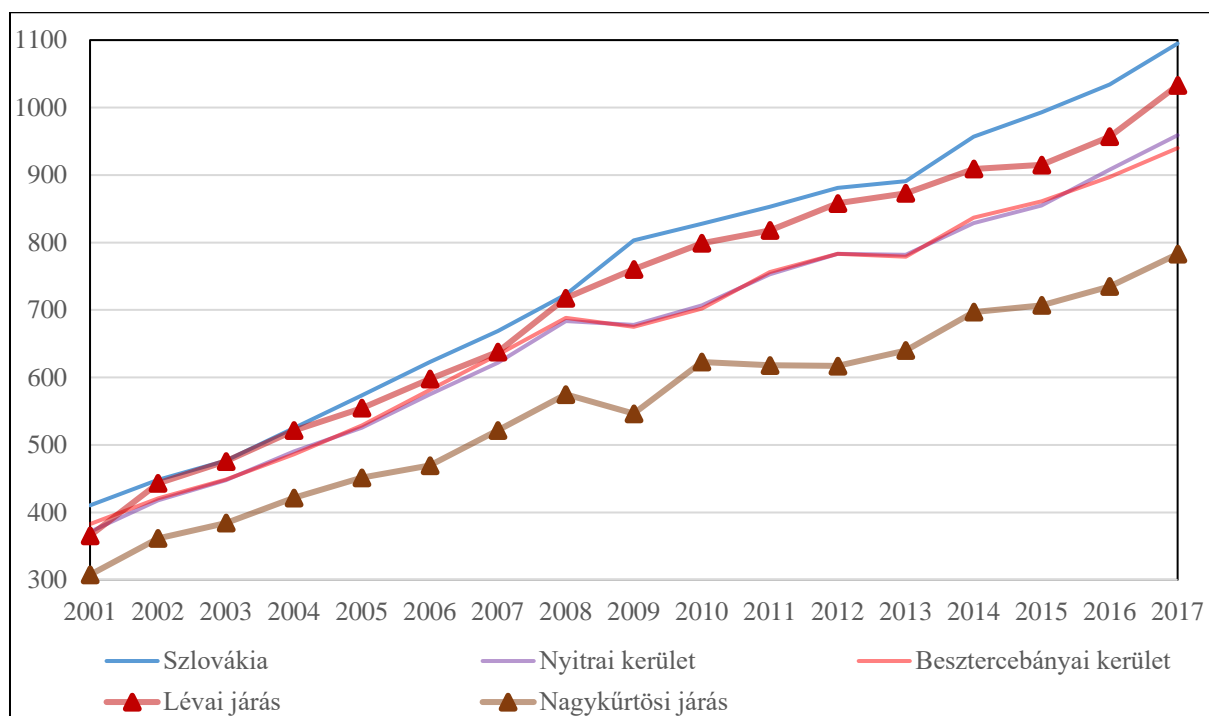


23. ábra: Az alkalmazottak gazdasági szektoronkénti megoszlása a Nagykürtösi járásban (%) (2009–2017)

Az adatok forrása: Szlovák Statisztikai Hivatal

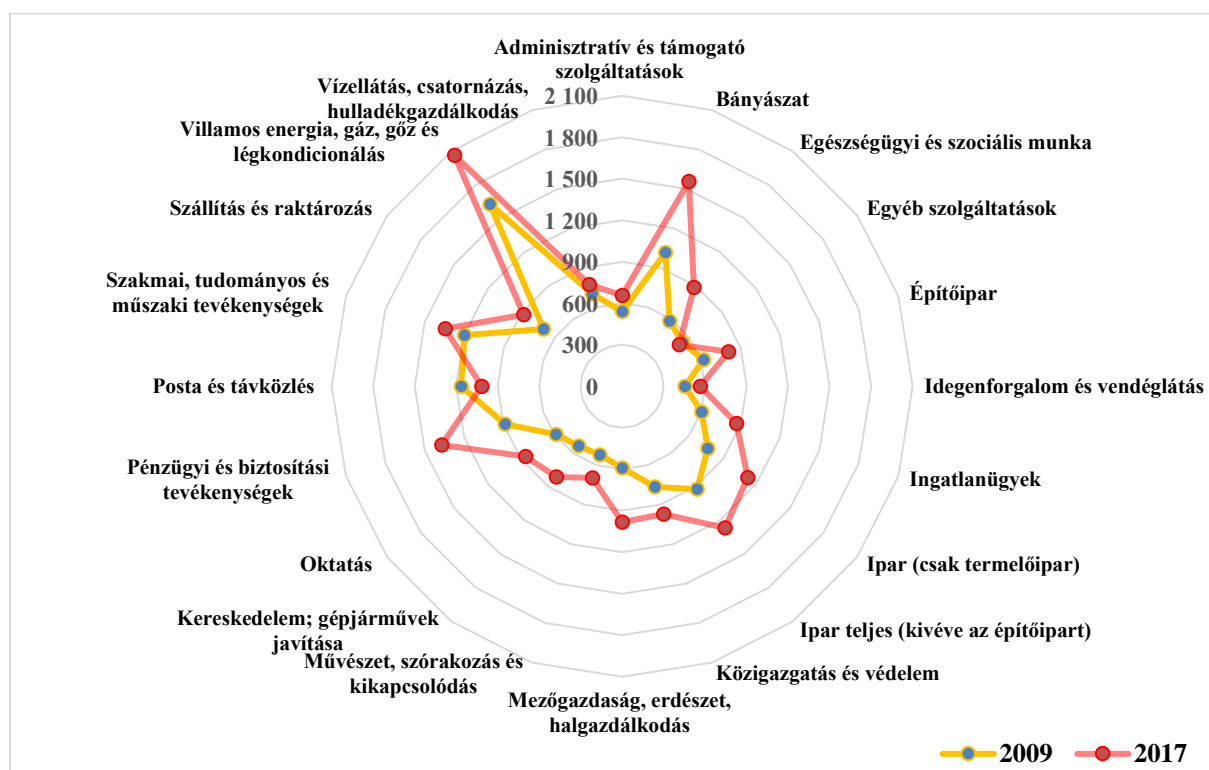


3.2 Jövedelem



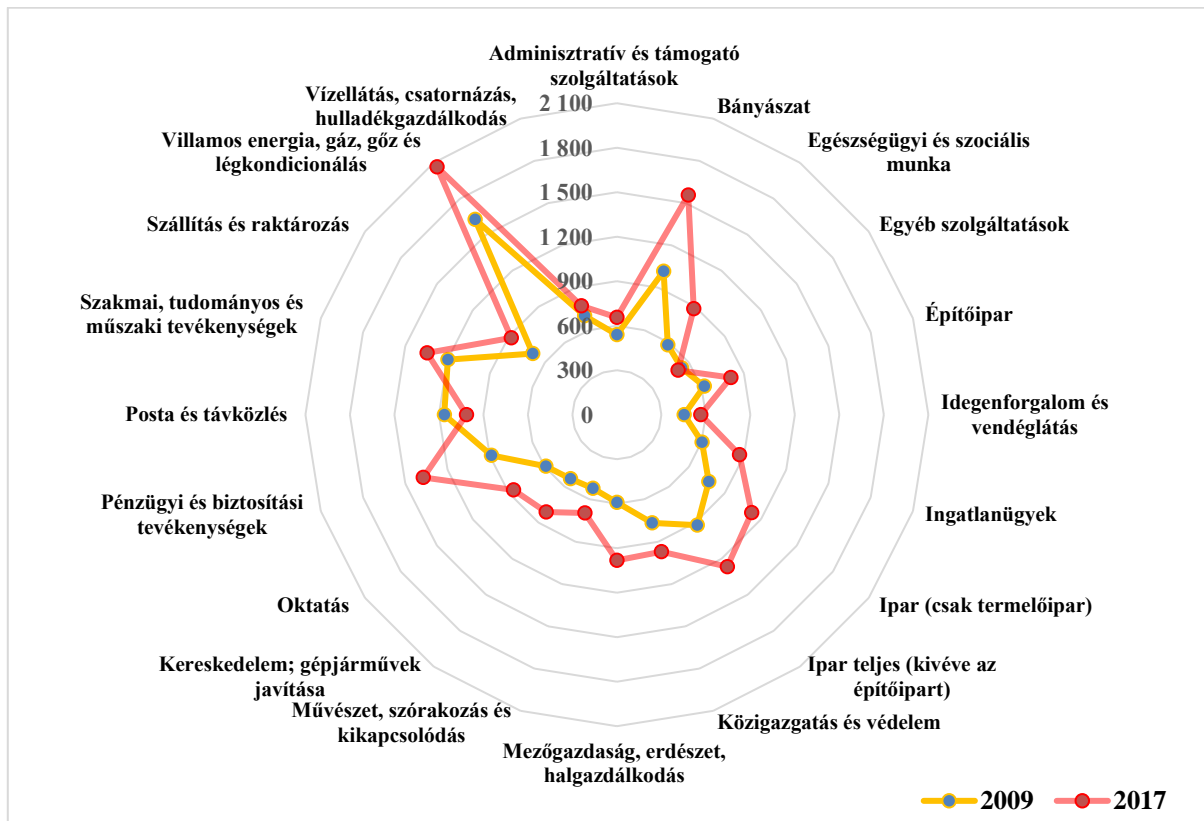
24. ábra: A havi átlagkeresetek változása (€) (2001–2017)

Az adatok forrása: Szlovák Statisztikai Hivatal



25. ábra: A havi átlagkeresetek változása gazdasági szektoronként a Lévai járásban (€) (2001–2017)

Az adatok forrása: Szlovák Statisztikai Hivatal



26. ábra: A havi átlagkeresetek változása gazdasági szektoronként a Nagykürtösi járásban (€) (2001–2017)

Az adatok forrása: Szlovák Statisztikai Hivatal