



NEMZETSTRATÉGIAI KUTATÓINTÉZET

# A TÖBBSÉGÉBEN MAGYARLAKTA TELEPÜLÉSTERÜLETEK FÖLDRAJZA

A Kárpát-medencei magyar tömbös településterületek társadalmi-  
gazdasági helyzetének elemzése

6. fejezet: Az egyes tömbök leírása

## **Komáromi tömb**

Nemzetstratégiai Kutatóintézet

Budapest, 2024



Jelen dokumentum A TÖBBSÉGÉBEN MAGYARLAKTA TELEPÜLÉSTERÜLETEK  
FÖLDRAJZA – A Kárpát-medencei magyar tömbös településterületek társadalmi-  
gazdasági helyzetének elemzése  
című kutatás eredményeit összefoglaló jelentés 6. fejezetének része

Kiadja a Nemzetstratégiai Kutatóintézet

Felelős kiadó: Szász Jenő, a Nemzetstratégiai Kutatóintézet elnöke

Minden jog fenntartva ©  
A kutatásban közreműködő személyek ©

Kutatásvezető: Péti Márton

Szerkesztette: Péti Márton, Borbély Mátyás, Szász Jenő

Írta: Péti Márton, Borbély Mátyás, Mozga Gábor, Szász Jenő

A 6. fejezet elkészítésében közreműködött: Péti Márton, Borbély Mátyás, Nagy Szabolcs,  
Megyesi Zoltán, Mozga Gábor, Szabó Balázs

Szöveggondozásban közreműködött: Péti Márton, Borbély Mátyás, Mozga Gábor,  
Borbándi Erik, Gáspár Milán

Ábrászerkesztésben közreműködött: Péti Márton, Borbély Mátyás, Lovász Gergely,  
Szabó Balázs

Táblázat szerkesztésben közreműködött: Péti Márton, Borbély Mátyás, Lovász Gergely

ISBN 978-615-5639-53-1



## Tartalom

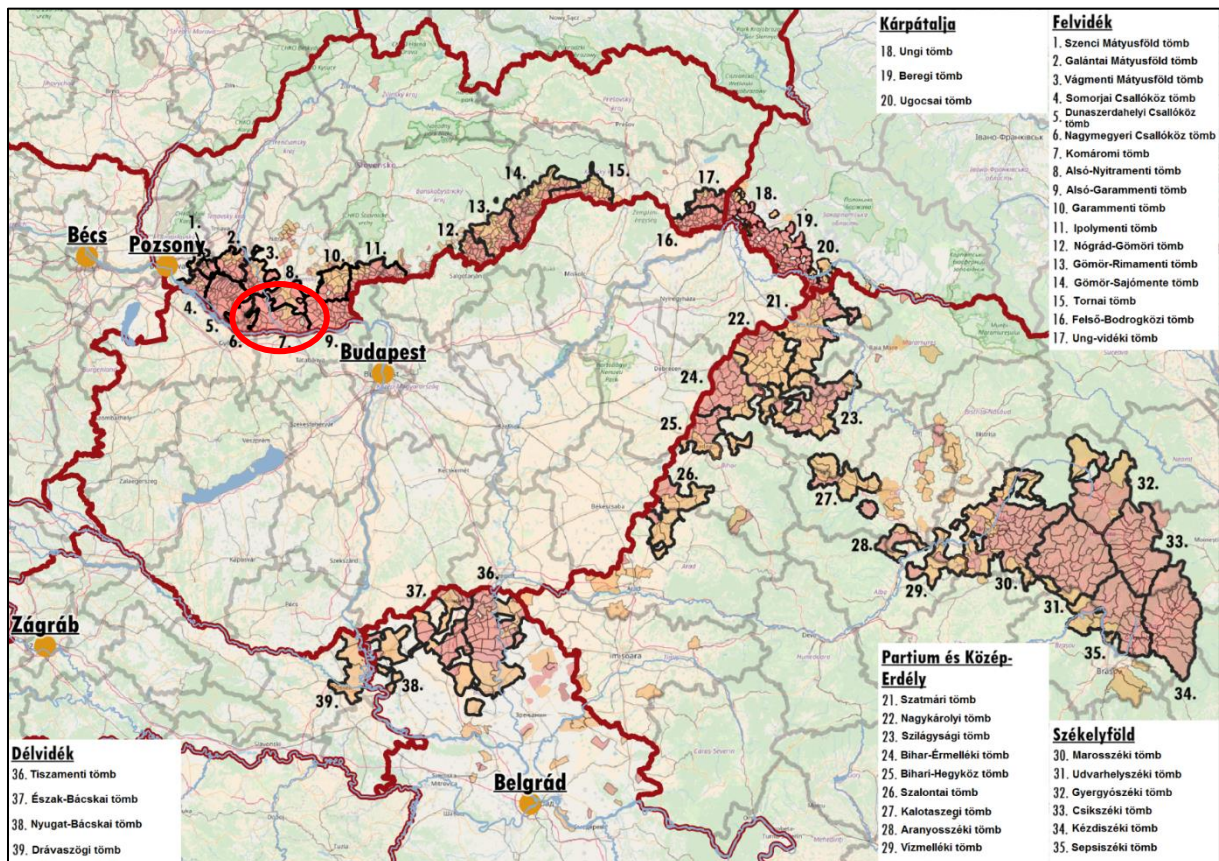
1. A térség főbb jellemzői .....	4
1.1 Elhelyezkedés .....	4
1.2 A térség települései .....	6
2. A térség társadalmi-gazdasági alapmutatói .....	8
2.1 Demográfia .....	8
2.2 Oktatás .....	12
2.3 Munkaerőpiac.....	15
3. A térség egyéb elérhető mutatói.....	16
3.1 Gazdaság, munkaerőpiac.....	16
3.2 Jövedelem.....	18



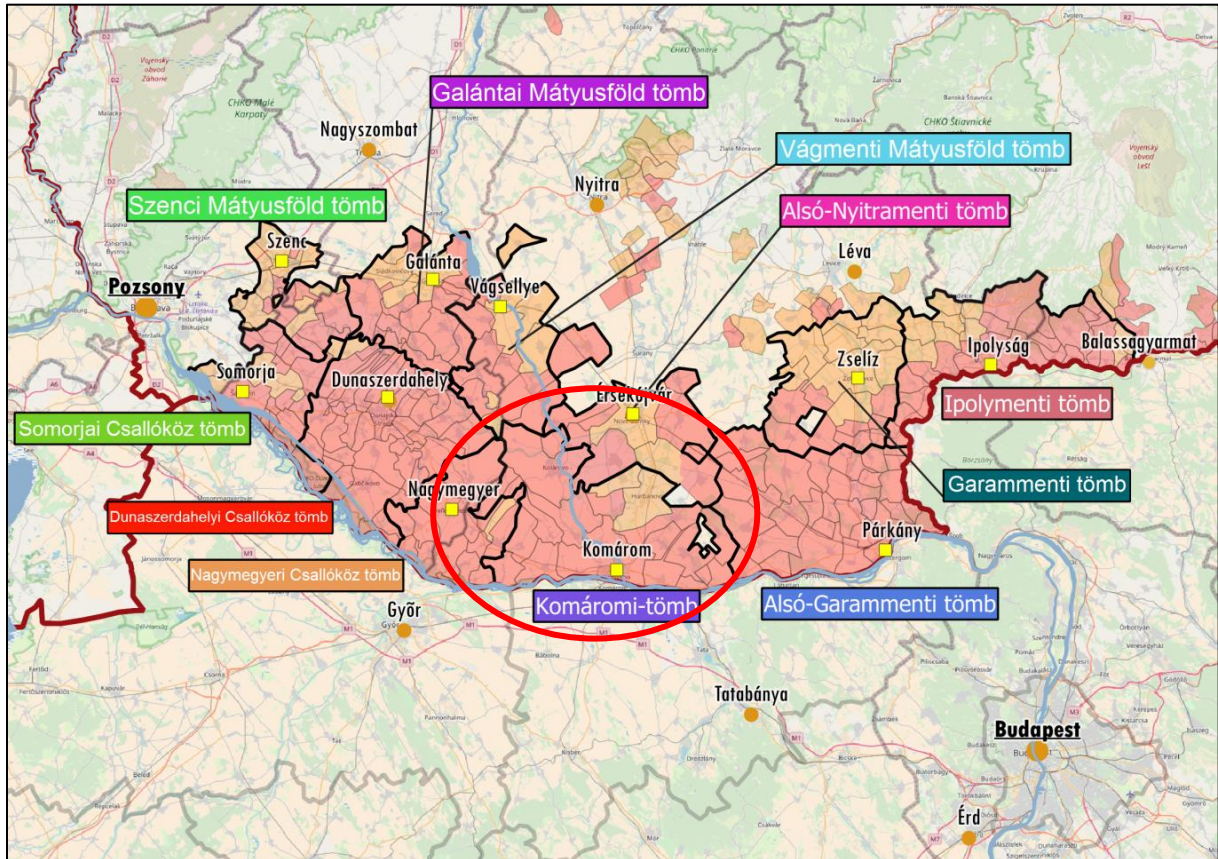
# 1. A térség főbb jellemzői

## 1.1 Elhelyezkedés

A tömb területe nagyrészt síkság, a Csallóköz délkeleti csücskében, a Duna és a Vág-Duna összefolyásánál fekszik, a Kisalföld sík vidékén, északon a Nyitra határolja, délen a Duna. A lehatárolt tömb a mai komáromi járás közigazgatási egység egy részét fedi le. A járás a Nyitrai kerülethez tartozik.



1. ábra: A tömb földrajzi elhelyezkedése a Kárpát-medencében  
Az adatok forrása: A szomszédos országok statisztikai hivatalai



**2. ábra: A tomb földrajzi elhelyezkedése a Nyugat-Felvidéken**  
Az adatok forrása: Szlovák Statisztikai Hivatal



## 1.2 A térség települései

A tömb a mai Komáromi járás közigazgatási egység egy részét fedi le. A járás a Nyitra kerülethez tartozik. Összesen 20 olyan település található a területén, ahol a magyar lakosság aránya meghaladja az 50%-ot. Ezek az alábbiak: Komárom, Bogyarét, Lakszakállas, Dunaradvány, Martos, Marcelháza, Csallóközarányos, Pat, Hetény, Madar, Ekel, Vágfüzes, Nagykeszi, Gúta, Keszegfalva, Komáromszentpéter, Izsa, Ifjúságfalva, Megyerics és Virt. 10–50% közötti magyar lakosságú, átmeneti településként Ímely és Ógyalla azonosítható. A tömb központja Komárom, magyar többségű központ, a magyarok aránya 53.88 százalék. Komárom mellett még két másik város is található: Ógyalla, ami ugyan pufferként tartozik a tömbhöz, de magyar lakosságának aránya 41.23 százalék, valamint Gúta, ahol a magyar népesség aránya 76.67 százalék. A vidék lakosságának vallásfelekezeti megoszlása szerint a katolikus vallást gyakorlók vannak többségben.



**3. ábra: A tömb településeinek földrajzi elhelyezkedése**

Piros: 50% feletti, narancssárga: 10% és 50% közötti magyarságaránnyal rendelkező települések

Az adatok forrása: Szlovák Statisztikai Hivatal



A Vág-Duna torkolatánál felépült Duna-parti Komárom város rendkívül gazdag múltra tekinthet vissza, kiváló helyzete révén már az ókorban fontos stratégiai, kereskedelmi csomópont volt, ami megalapozta a város későbbi fejlődését. Az első világháború utáni változások következtében azonban lendületes fejlődése visszaesett, amit részben a szocializmus évtizedeiben, az iparosítás révén kompenzált. Komárom ma nemcsak a tömb központja, hanem a szlovákiai magyarság legfontosabb kulturális és politikai centruma is. 2004 óta egyetemi város, itt működik az ország egyetlen magyar nyelvű felsőoktatási intézménye, a Selye János Egyetem. A város fekvése napjaink térszerkezetében is rendkívül előnyös, a Budapest–Komárom távolság autópályán 95.03 km. Közúton az Erzsébet híd, vasúton a Komáromi vasúti összekötő híd kapcsolja össze a magyarországi Komárommal.

<b>Komáromi tömb</b>				
<b>Magyar név</b>	<b>Szlovák név</b>	<b>Teljes népesség száma (fő)</b>	<b>Magyar népesség száma (fő)</b>	<b>Magyar népesség aránya (%)</b>
<b>Központi település</b>				
Komárom	Komarno	34 349	18 506	53,90
<b>Magyar többségű települések</b>				
Bogyarét	Bodzianske Luky	203	186	91,63
Lakszakállas	Sokolce	1 218	1 106	90,80
Dunaradvány	Radvan nad Dunajom	725	653	90,07
Martos	Martovce	694	610	87,90
Marcelháza	Marcelova	3 751	3 228	86,06
Csallóközarányos	Zlatna na Ostrove	2 404	2 045	85,07
Pat	Patince	509	432	84,87
Hetény	Chotin	1 383	1 157	83,66
Madar	Modrany	1 462	1 205	82,42
Ekel	Okolicna na Ostrove	1 521	1 247	81,99
Vágfüzes	Vrbova nad Vahom	559	451	80,68
Nagykeszi	Velke Kosihy	990	770	77,78
Gúta	Kolarovo	10 696	8 201	76,67
Keszegfalva	Kamenicna	1 929	1 334	69,16
Komáromszentpéter	Svaty Peter	2 734	1 870	68,40
Izsa	Iza	1 643	1 066	64,88
Ifjúságfalva	Dedina Mladeze	468	296	63,25
Megyerics	Calovec	1 197	743	62,07
Virt	Virt	285	170	59,65
<b>Jelentős (10–50%) magyar lakosságarányú települések</b>				
Ímely	Imel	2 054	878	42,75
Ógyalla	Hurbanovo	7 751	3 196	41,23
<b>Összesen</b>		<b>53 035</b>	<b>37 540</b>	<b>70,78</b>

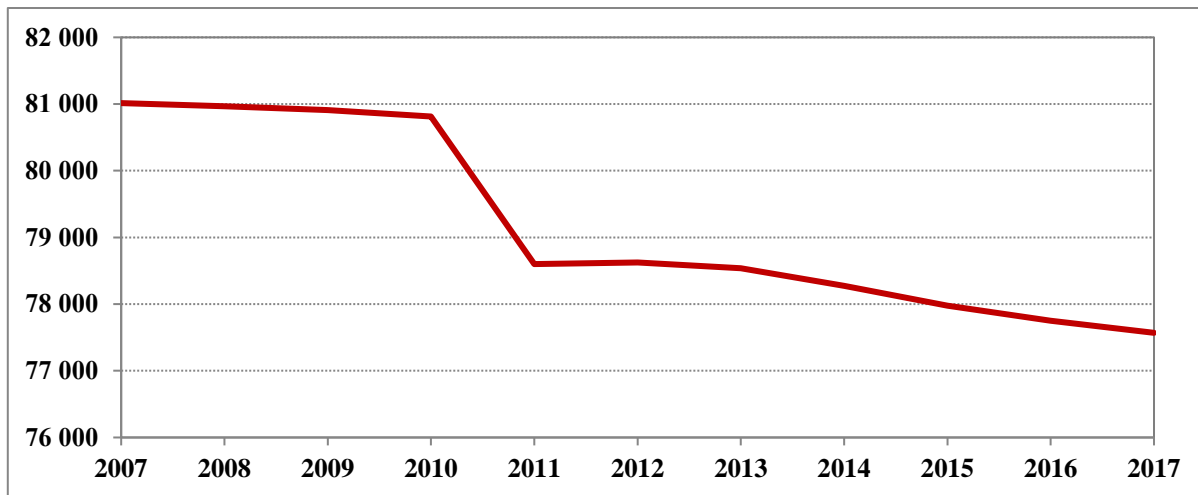
**1. táblázat: A tömb településeinek főbb jellemzői**  
Az adatok forrása: Szlovák Statisztikai Hivatal



## 2. A térség társadalmi-gazdasági alapmutatói

### 2.1 Demográfia

#### Népesség, népmozgalom



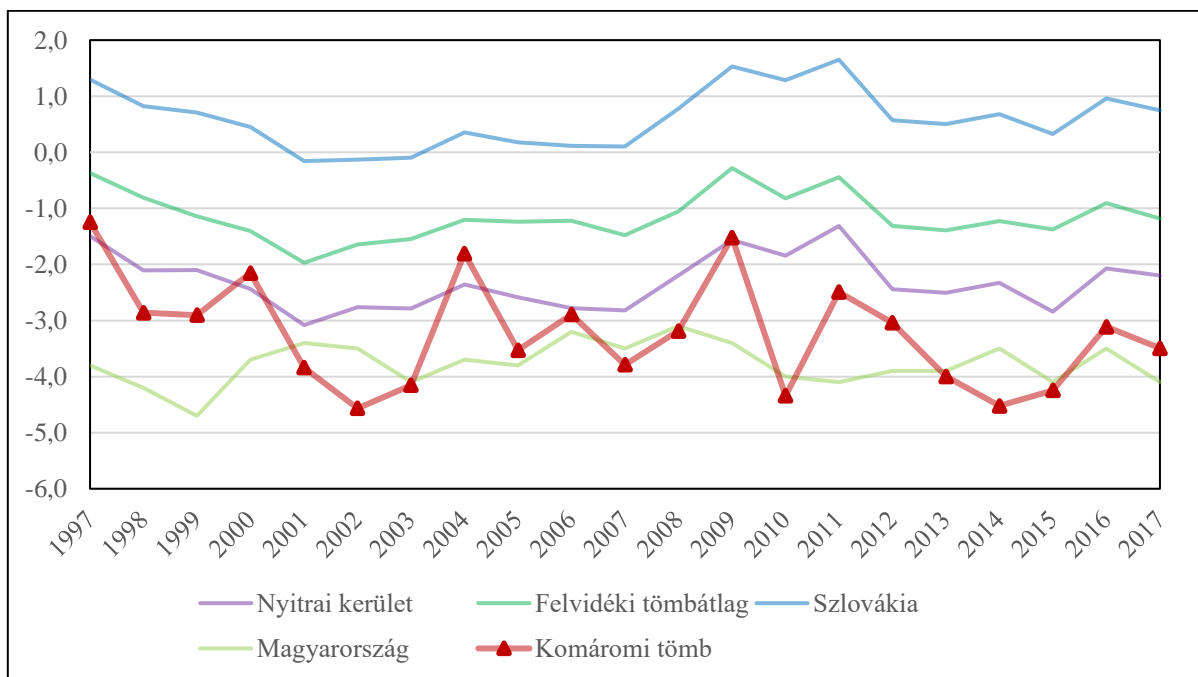
4. ábra: A tömb állandó népességének változása (fő) (2007-2017)

Az adatok forrása: Szlovák Statisztikai Hivatal

Komáromi tömb	Nyitrai kerület	Felvidéki tömbök átlaga	Szlovákiai átlag	Anyországi átlag
-4,25	-3,84	0,54	1,22	-2,67

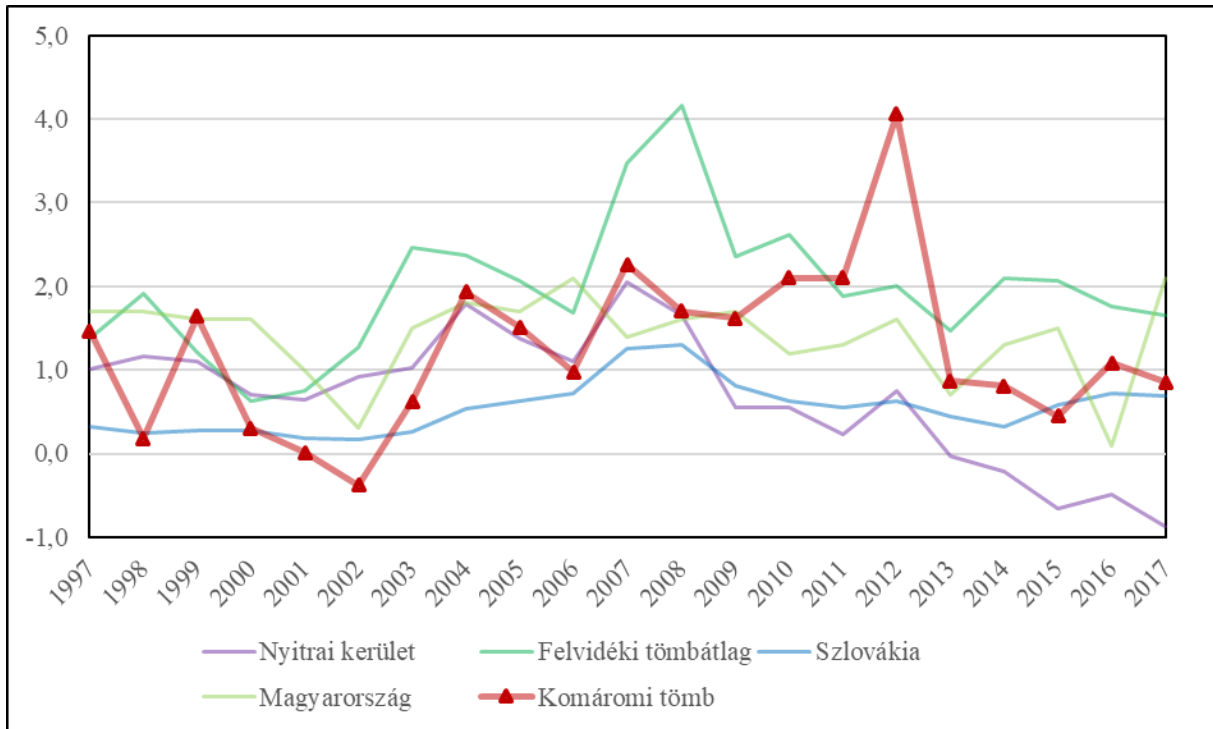
2. táblázat: A népességváltozás aránya (%) (2007-2017)

Az adatok forrása: Szlovák Statisztikai Hivatal, Központi Statisztikai Hivatal



5. ábra: A természetes szaporodás rátája (‰) (1997-2017)

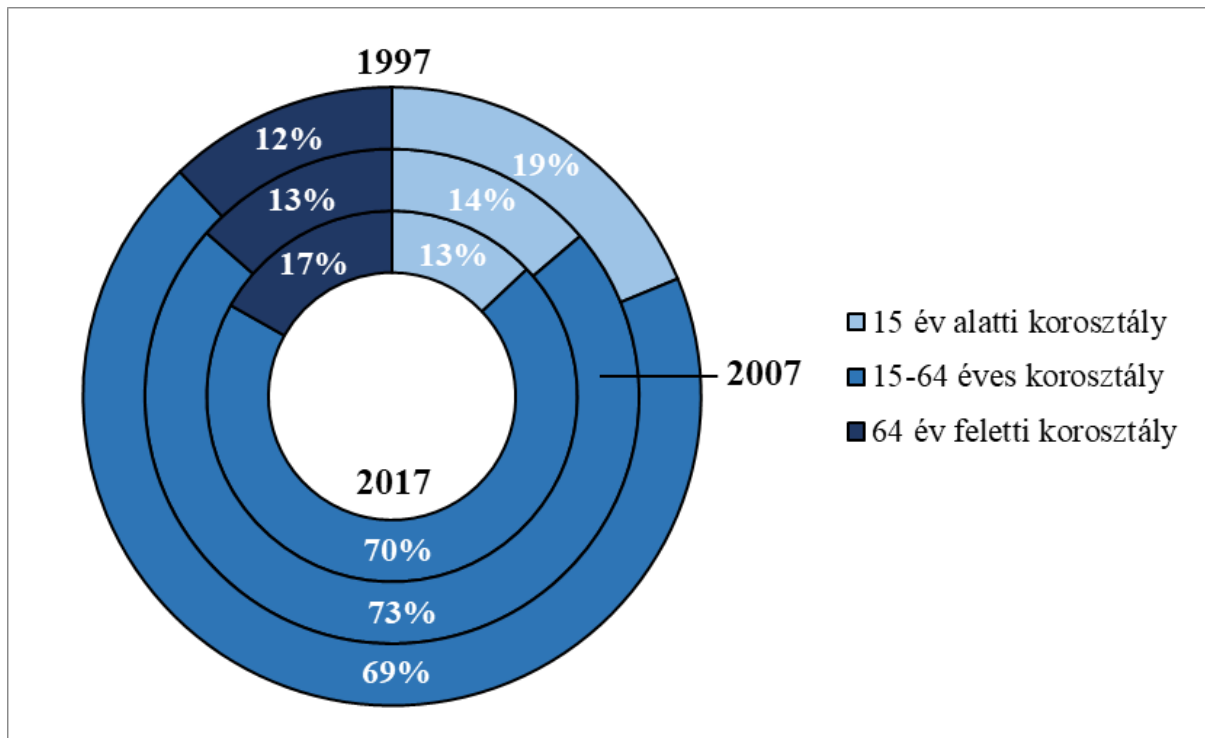
Az adatok forrása: Szlovák Statisztikai Hivatal, Központi Statisztikai Hivatal



6. ábra: Vándorlási arányszám (%) (1997-2017)<sup>1</sup>

Az adatok forrása: Szlovák Statisztikai Hivatal, Központi Statisztikai Hivatal

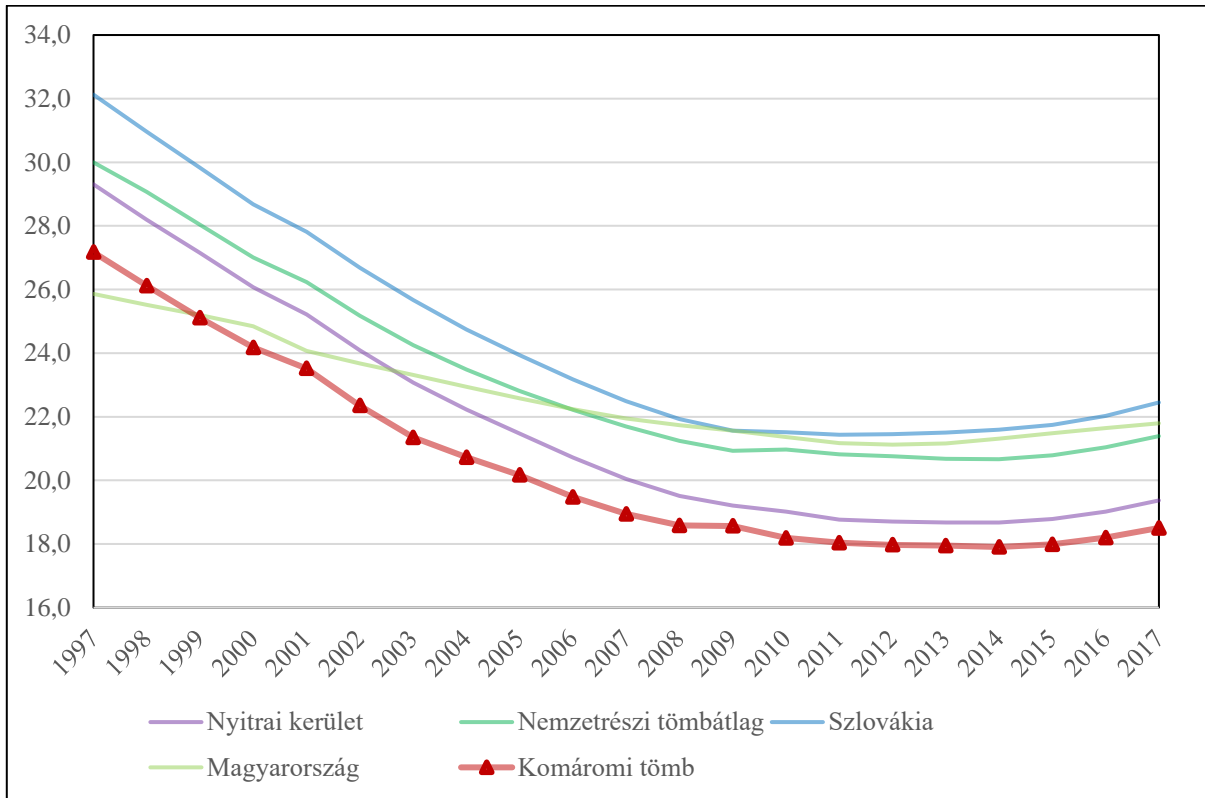
### Korszerkezet



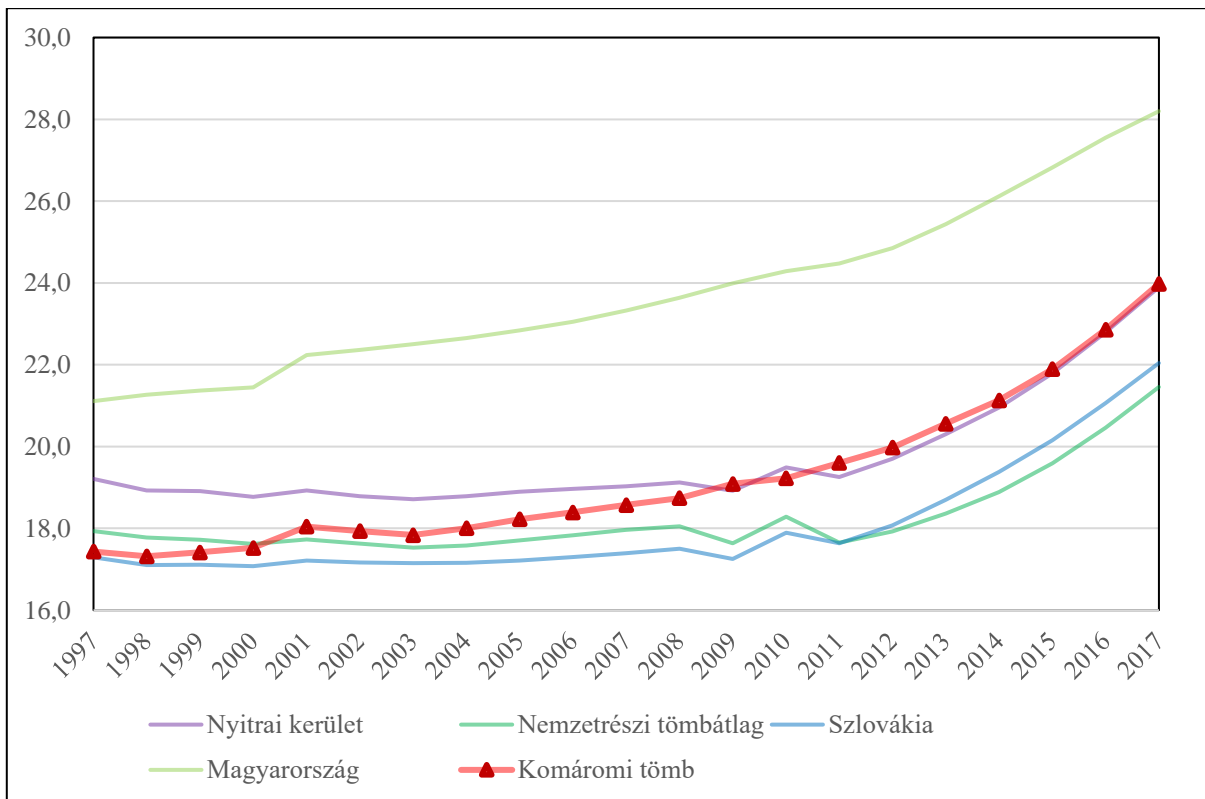
7. ábra: A tömb korszerkezete a főbb korcsoportok szerint (%) (1997, 2007, 2017)

Az adatok forrása: Szlovák Statisztikai Hivatal

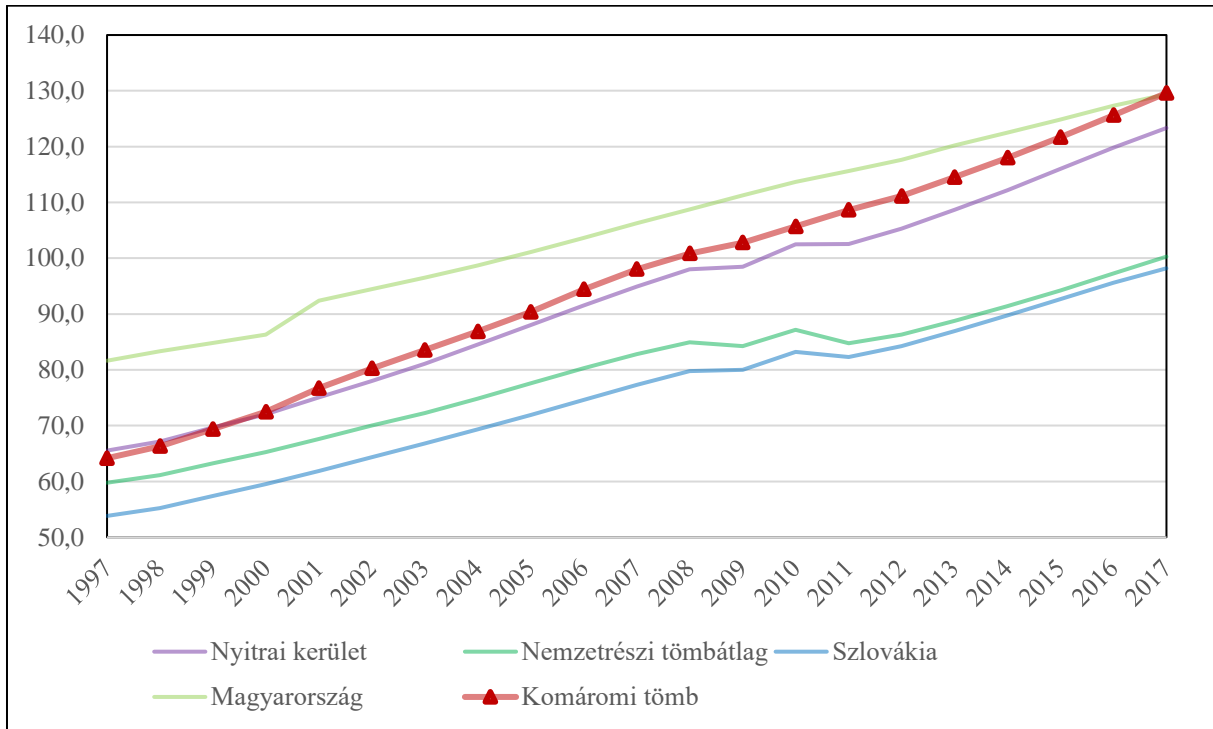
<sup>1</sup> Az országos adatok esetében a belföldi vándorlás magától értetődően zéró, Szlovákia és Magyarország vándorlási egyenlege a nemzetközi vándorlás rátáját mutatja.



**8. ábra: A gyermeknépesség eltartottsági rátája (%) (1997–2017)**  
Az adatok forrása: Szlovák Statisztikai Hivatal, Központi Statisztikai Hivatal

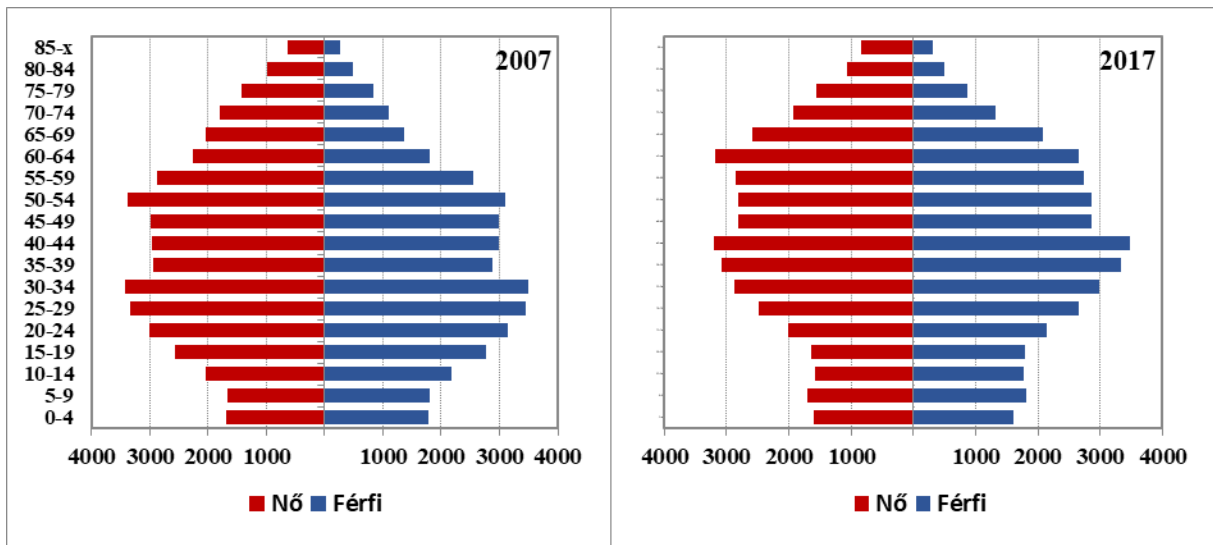


**9. ábra: Az időskorú népesség eltartottsági rátája (%) (1997–2017)**  
Az adatok forrása: Szlovák Statisztikai Hivatal, Központi Statisztikai Hivatal



10. ábra: Az öregedési index változása (%) (1997–2017)

Az adatok forrása: Szlovák Statisztikai Hivatal, Központi Statisztikai Hivatal



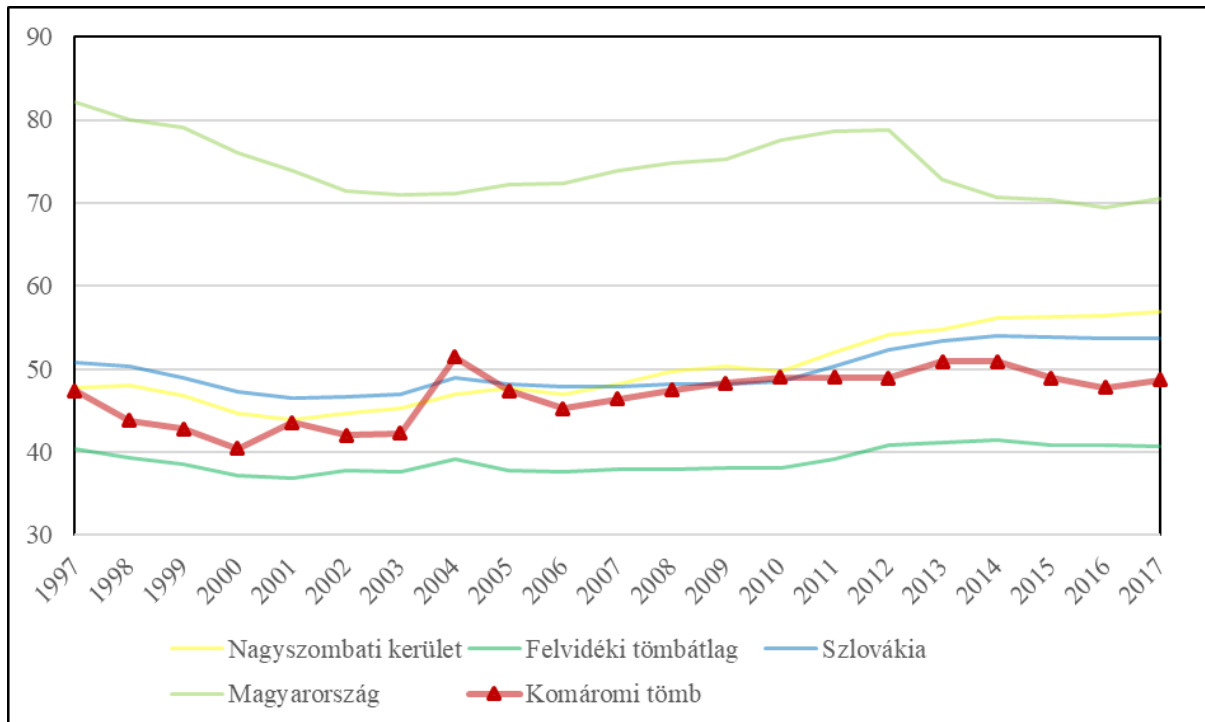
11. ábra: A tömb korfája (2007, 2017)

Az adatok forrása: Szlovák Statisztikai Hivatal



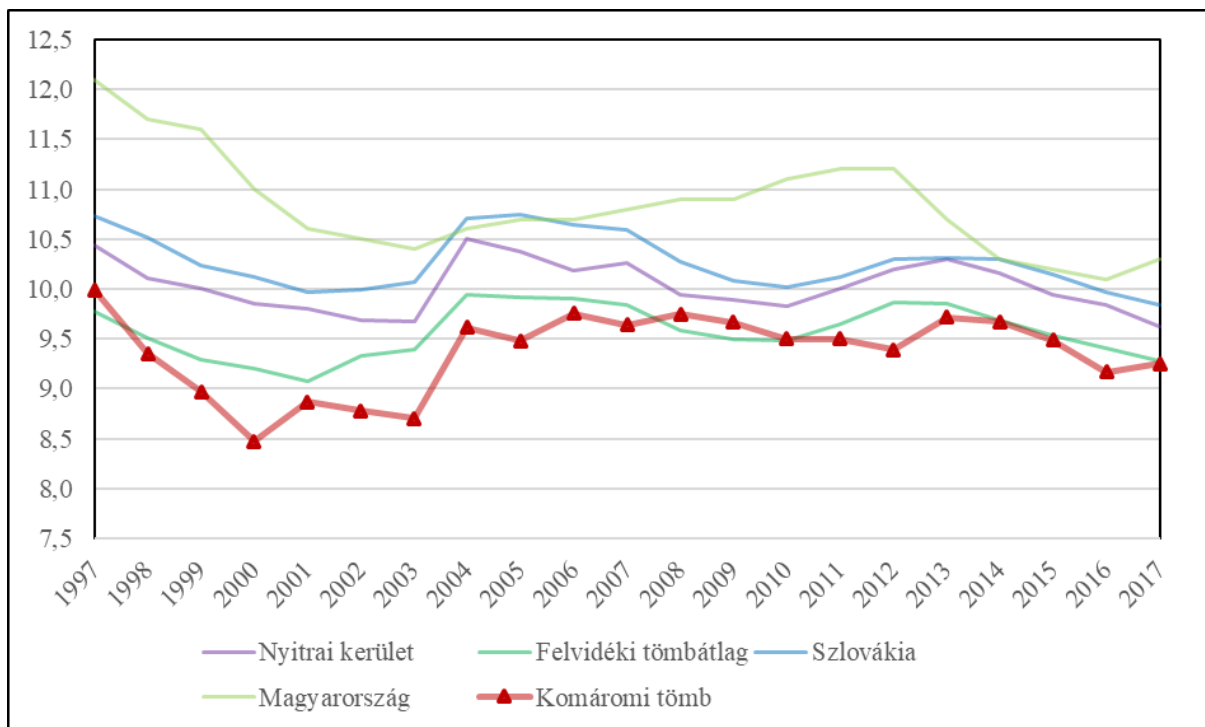
## 2.2 Oktatás

### Óvodák



12. ábra: Az egy óvodára jutó óvodások száma (fő) (1997–2017)

Az adatok forrása: Szlovák Statisztikai Hivatal, Központi Statisztikai Hivatal

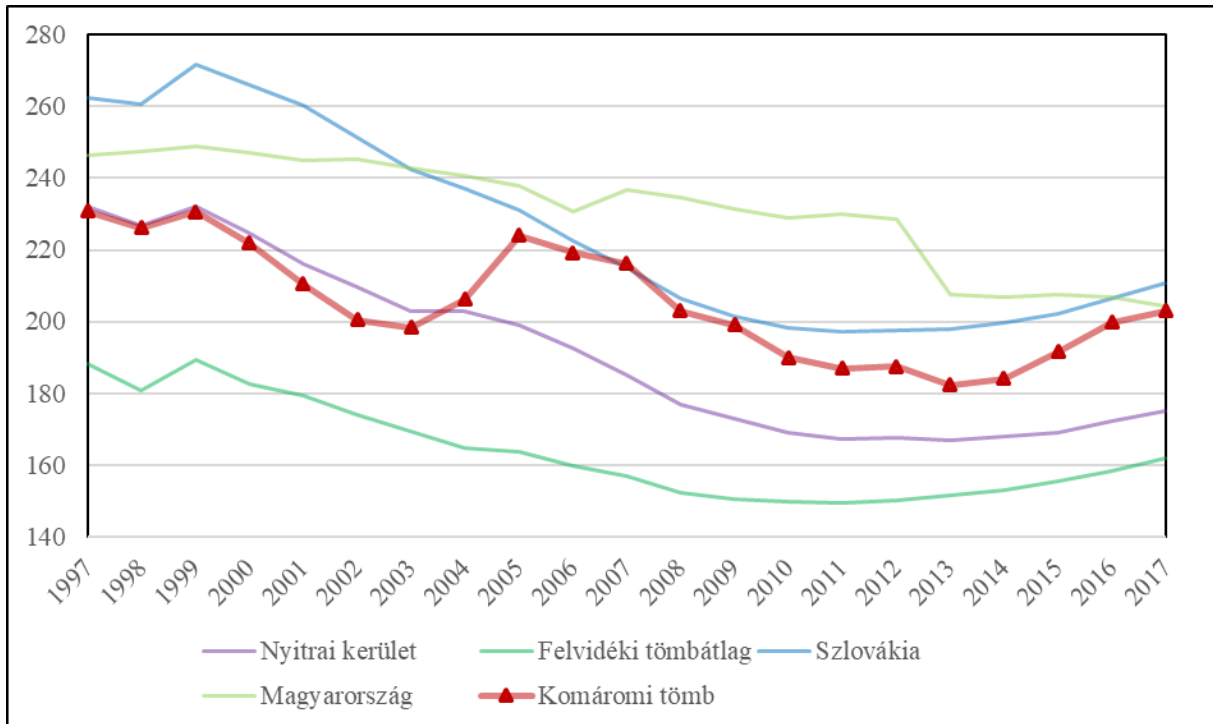


13. ábra: Az egy óvodapedagógusra jutó óvodások száma (fő) (1997–2017)

Az adatok forrása: Szlovák Statisztikai Hivatal, Központi Statisztikai Hivatal

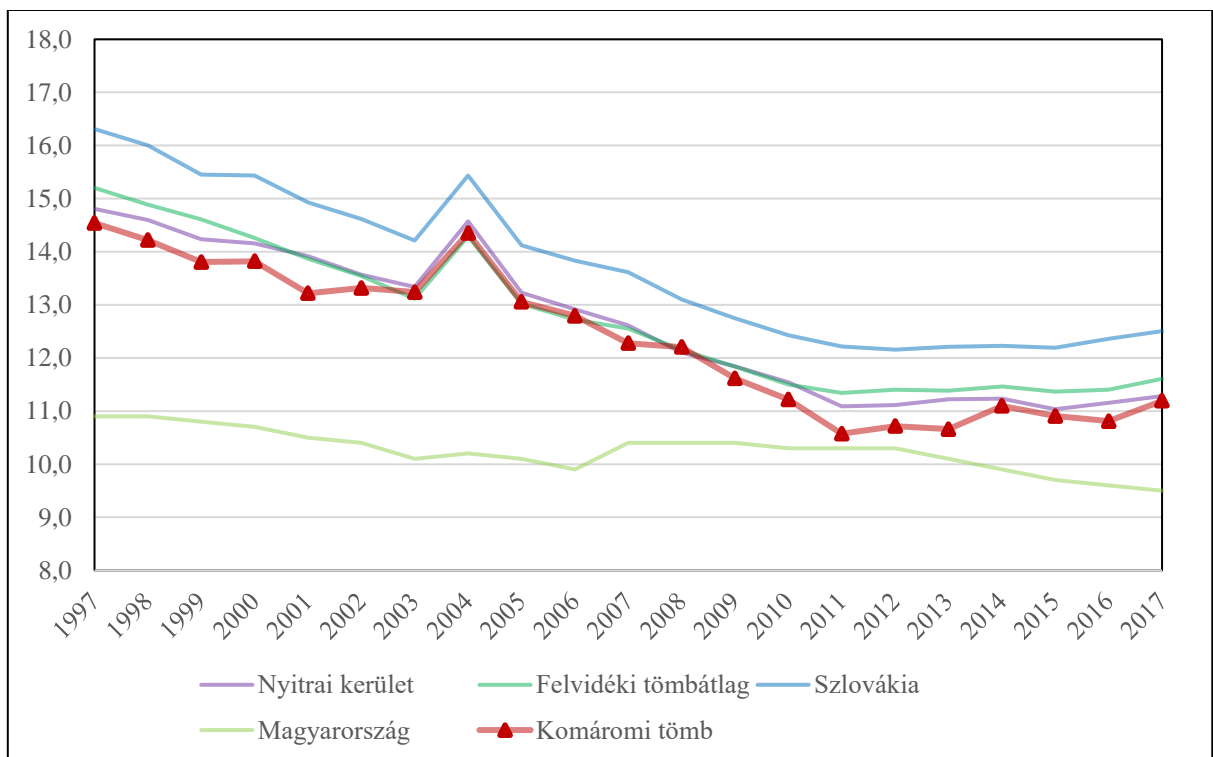


## Általános iskolák



14. ábra: Az egy általános iskolára jutó általános iskolások száma (fő) (1997–2017)

Az adatok forrása: Szlovák Statisztikai Hivatal, Központi Statisztikai Hivatal

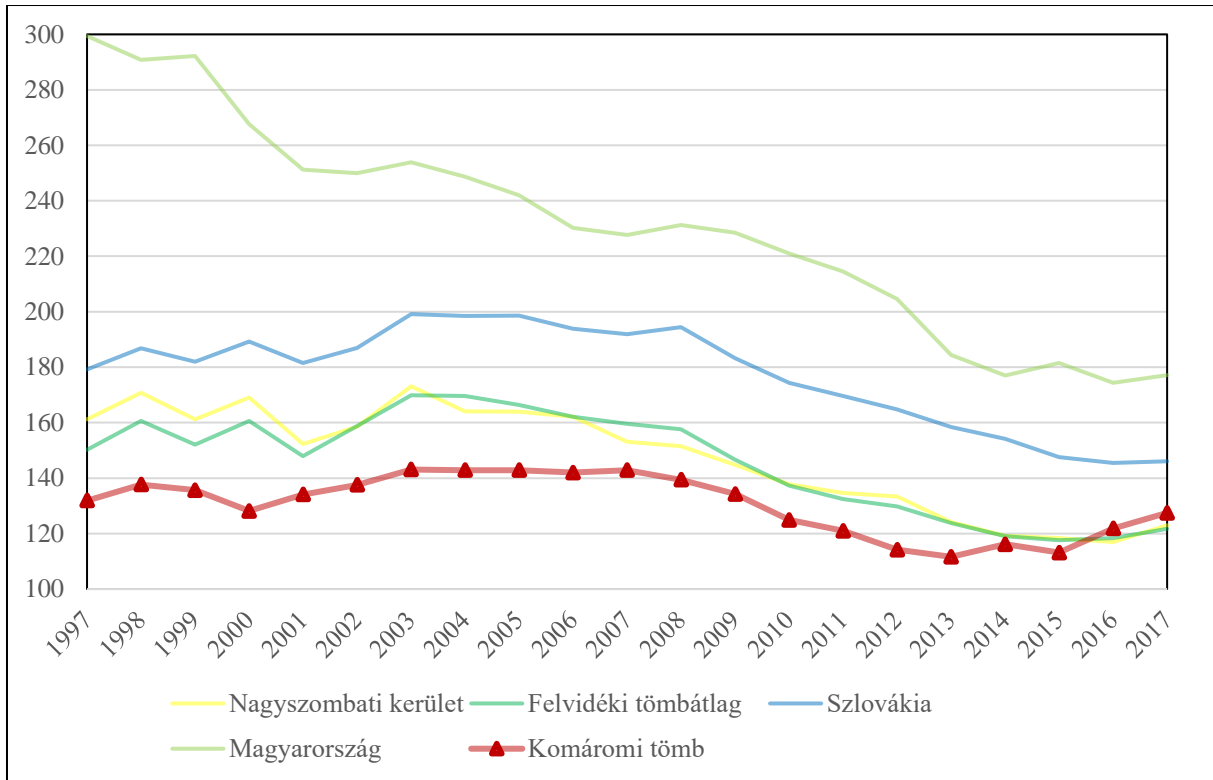


15. ábra: Az egy általános iskolai tanárra jutó általános iskolások száma (fő) (1997–2017)

Az adatok forrása: Szlovák Statisztikai Hivatal, Központi Statisztikai Hivatal

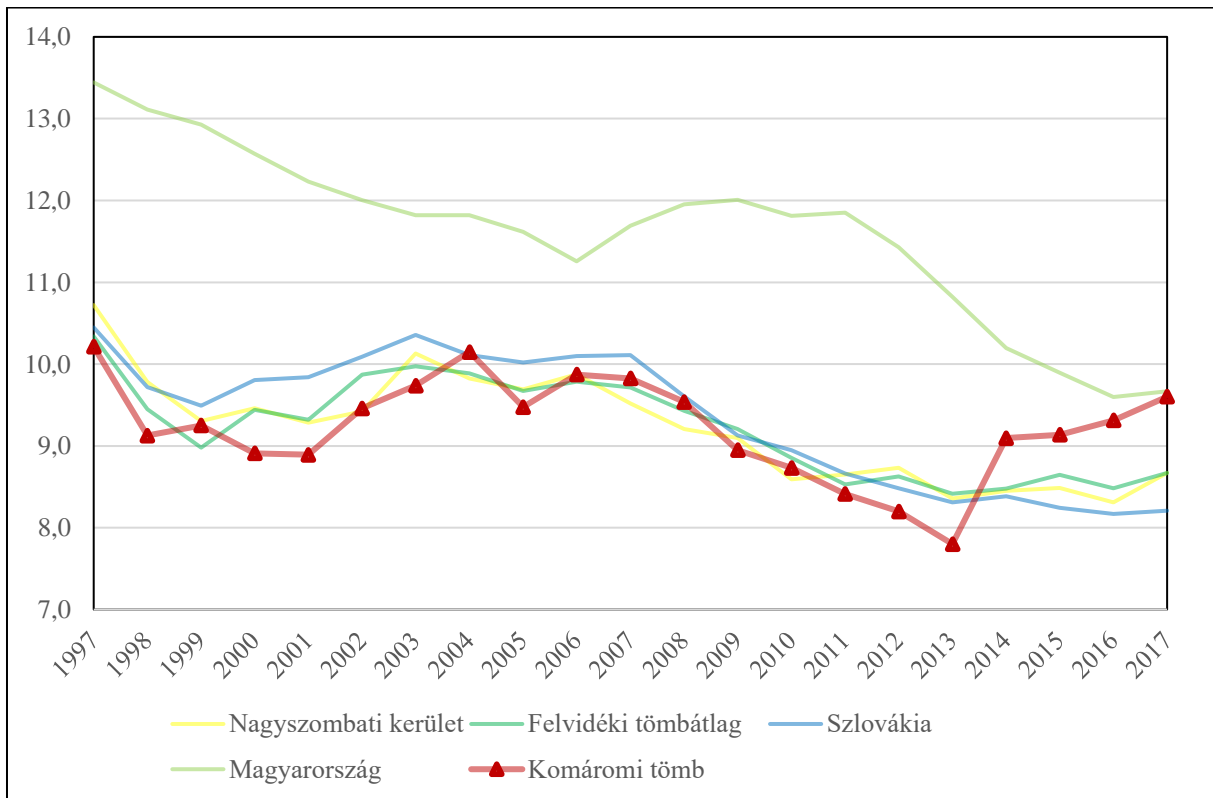


## Középiskolák



16. ábra: Az egy középiskolára jutó középiskolások száma (fő) (1997–2017)

Az adatok forrása: Szlovák Statisztikai Hivatal, Központi Statisztikai Hivatal

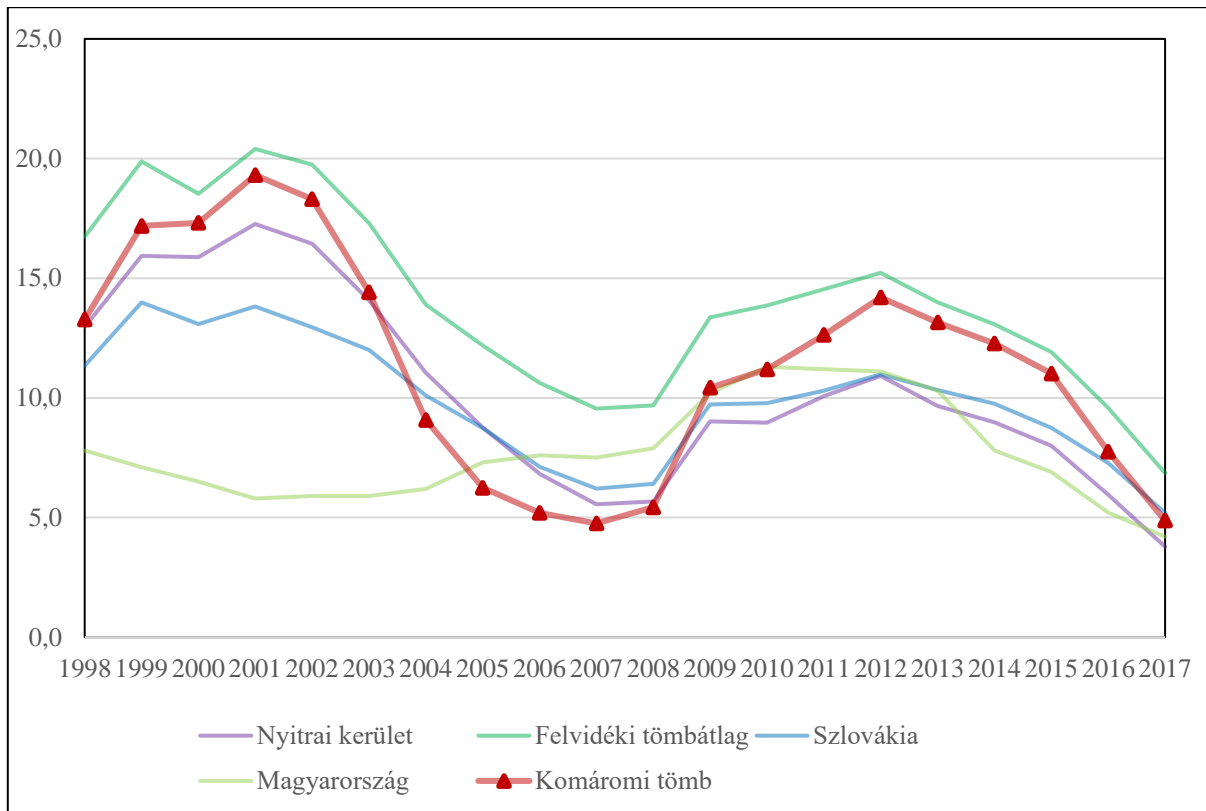


17. ábra: Az egy középiskolai tanárra jutó középiskolások száma (fő) (1997–2017)

Az adatok forrása: Szlovák Statisztikai Hivatal, Központi Statisztikai Hivatal

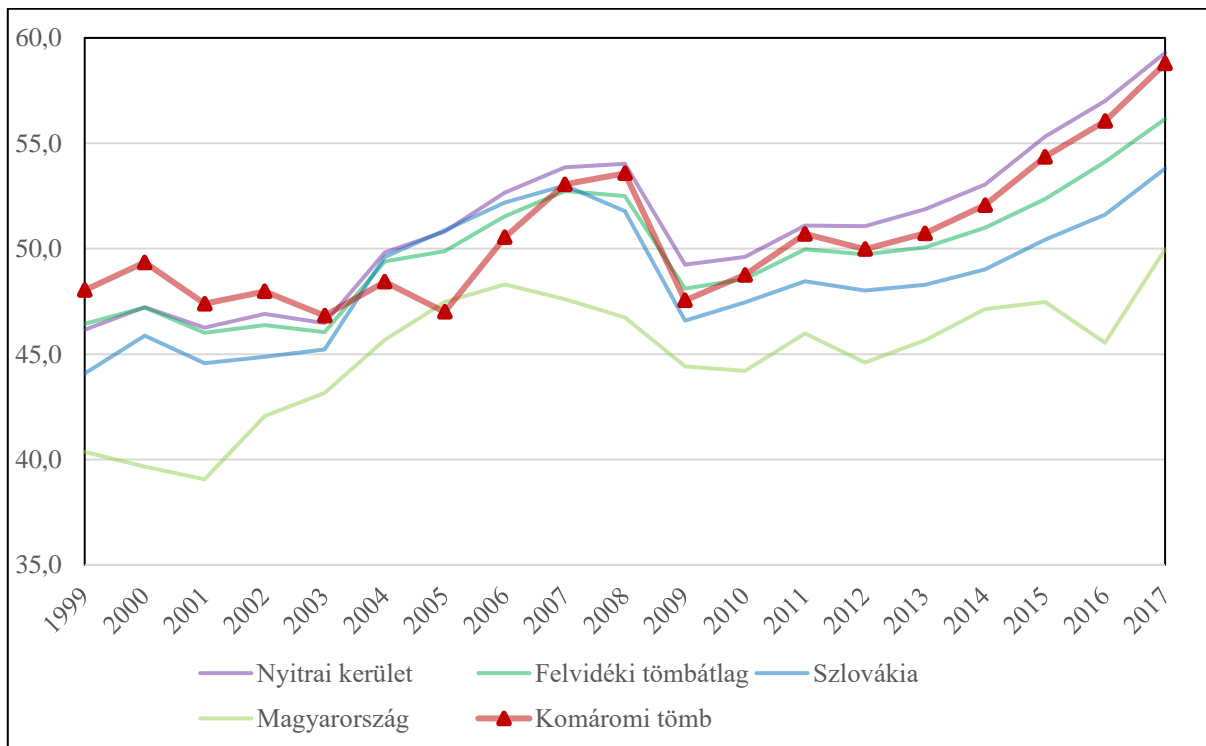


## 2.3 Munkaerőpiac



18. ábra: A regisztrált munkanélküliek aránya (%) (1997–2017)

Az adatok forrása: Szlovák Statisztikai Hivatal, Központi Statisztikai Hivatal



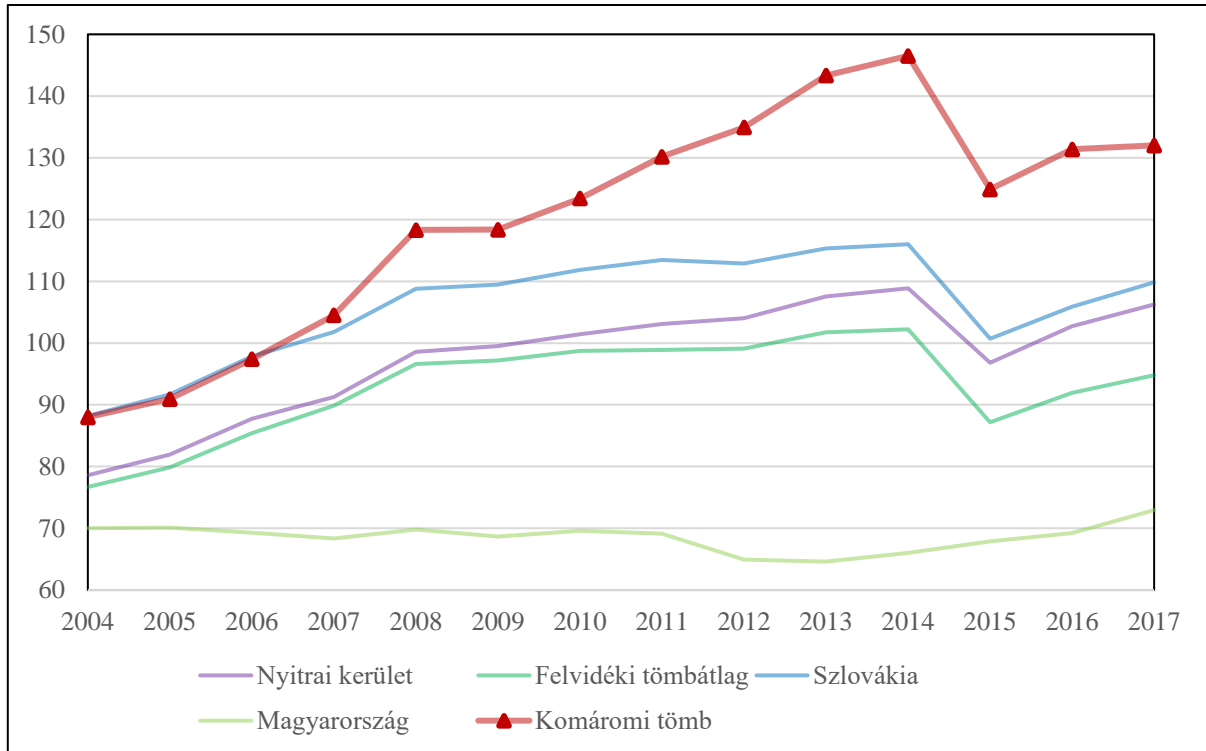
19. ábra: A regisztrált női munkanélküliek aránya (%) (1997–2017)

Az adatok forrása: Szlovák Statisztikai Hivatal, Központi Statisztikai Hivatal

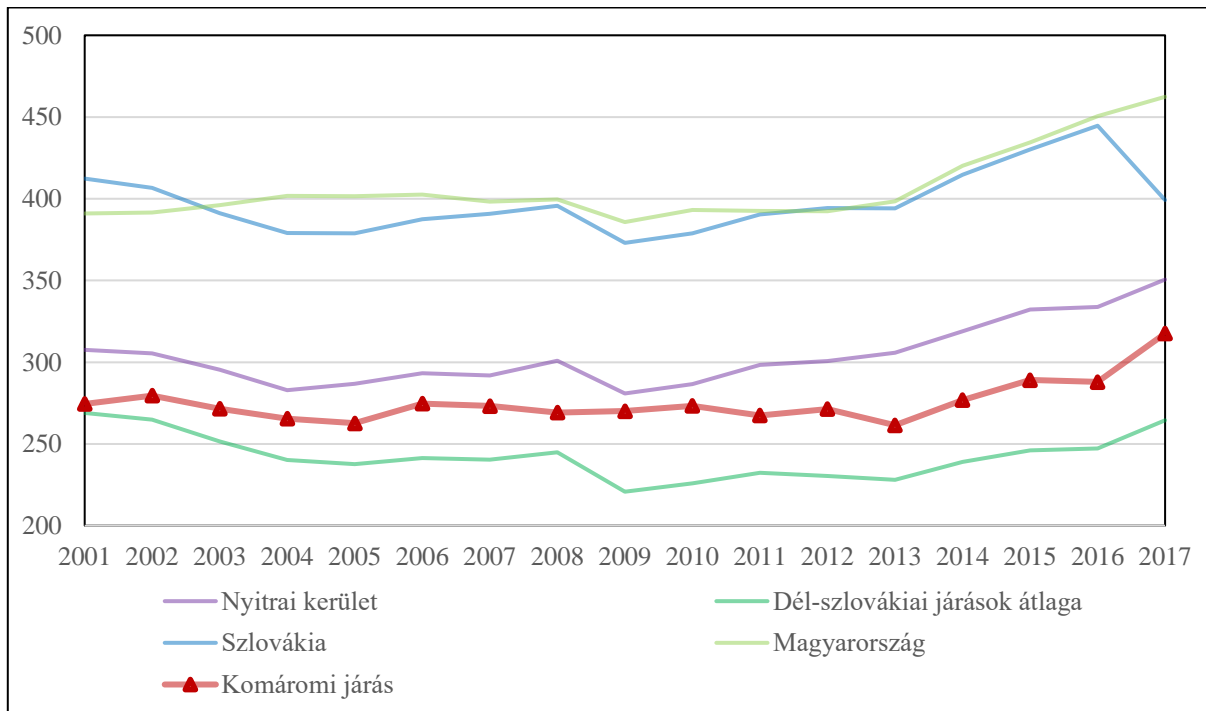


### 3. A térség egyéb elérhető mutatói

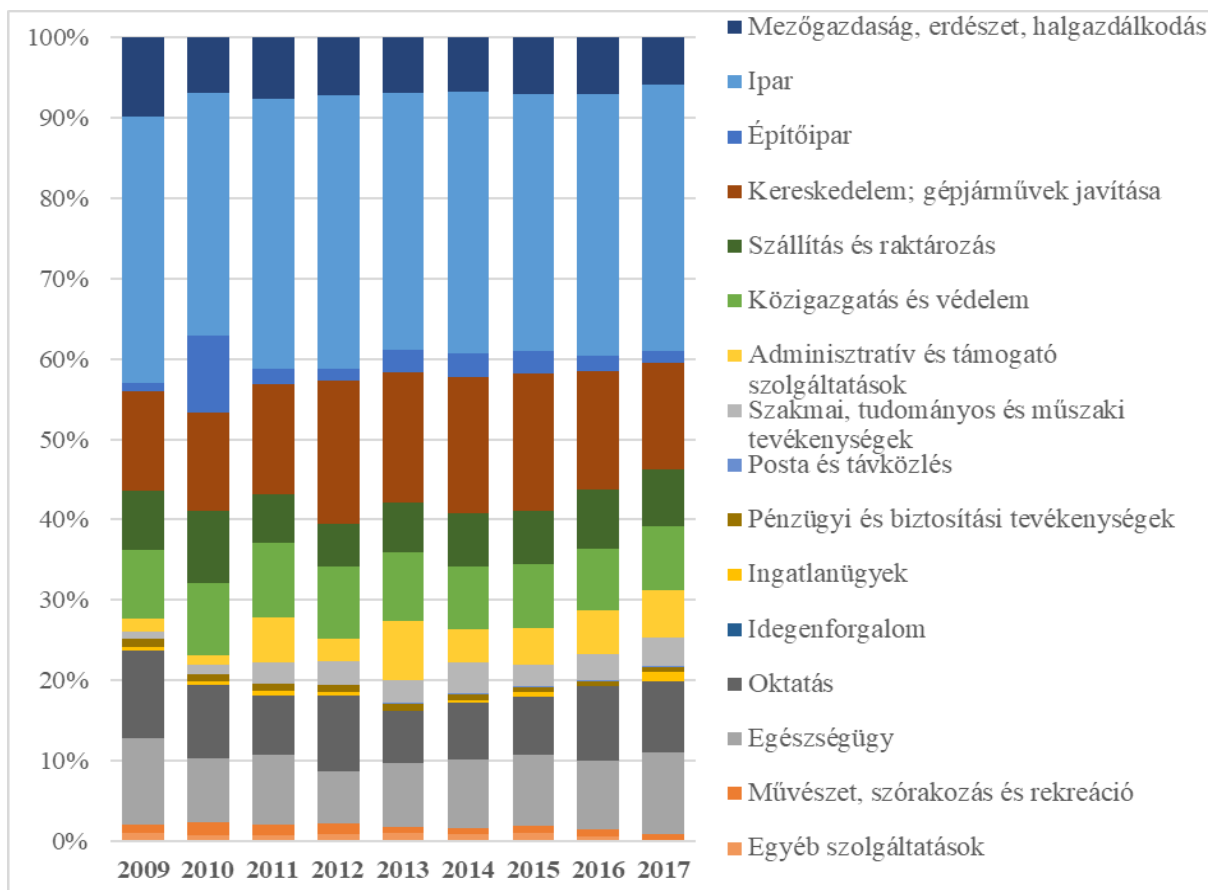
#### 3.1 Gazdaság, munkaerőpiac



**20. ábra: Az ezer főre jutó vállalkozások száma (db) (2004–2017)**  
Az adatok forrása: Szlovák Statisztikai Hivatal, Központi Statisztikai Hivatal



**21. ábra: Az ezer főre jutó alkalmazottak száma (15–64 éves korosztály) (fő) (2001–2017)**  
Az adatok forrása: Szlovák Statisztikai Hivatal, Központi Statisztikai Hivatal

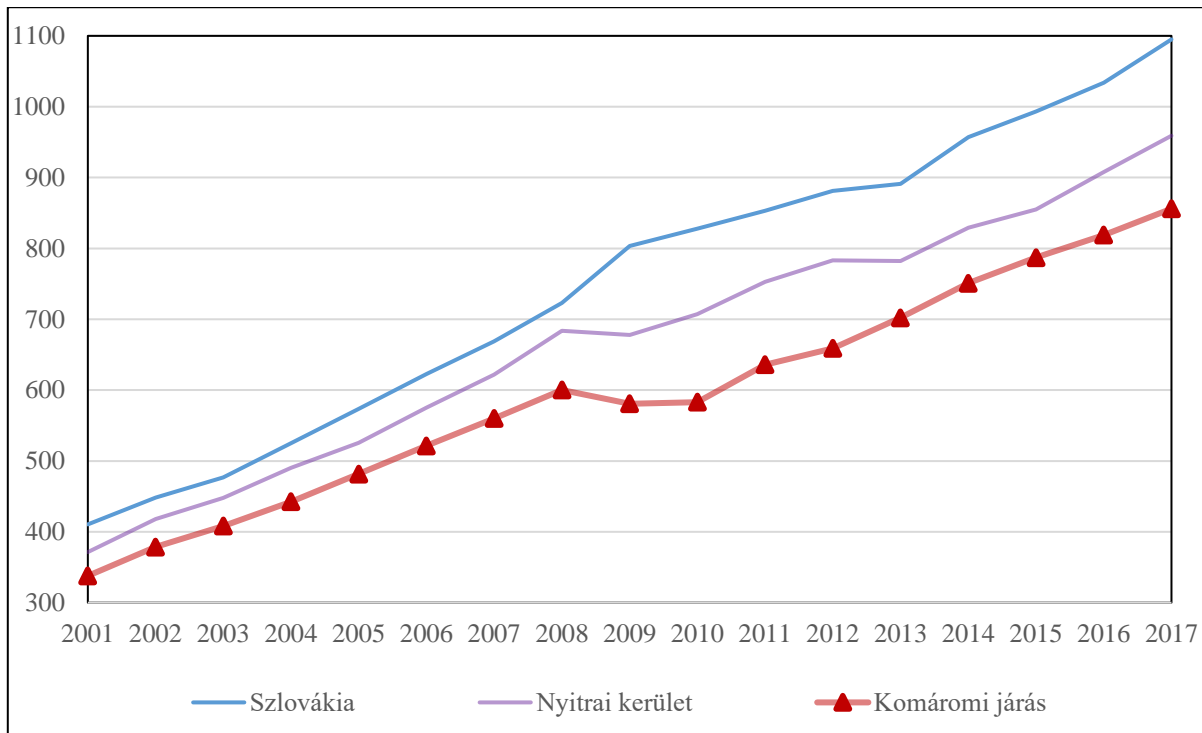


**22. ábra: Az alkalmazottak gazdasági szektoronkénti megoszlása a Komáromi járásban (%) (2009–2017)**

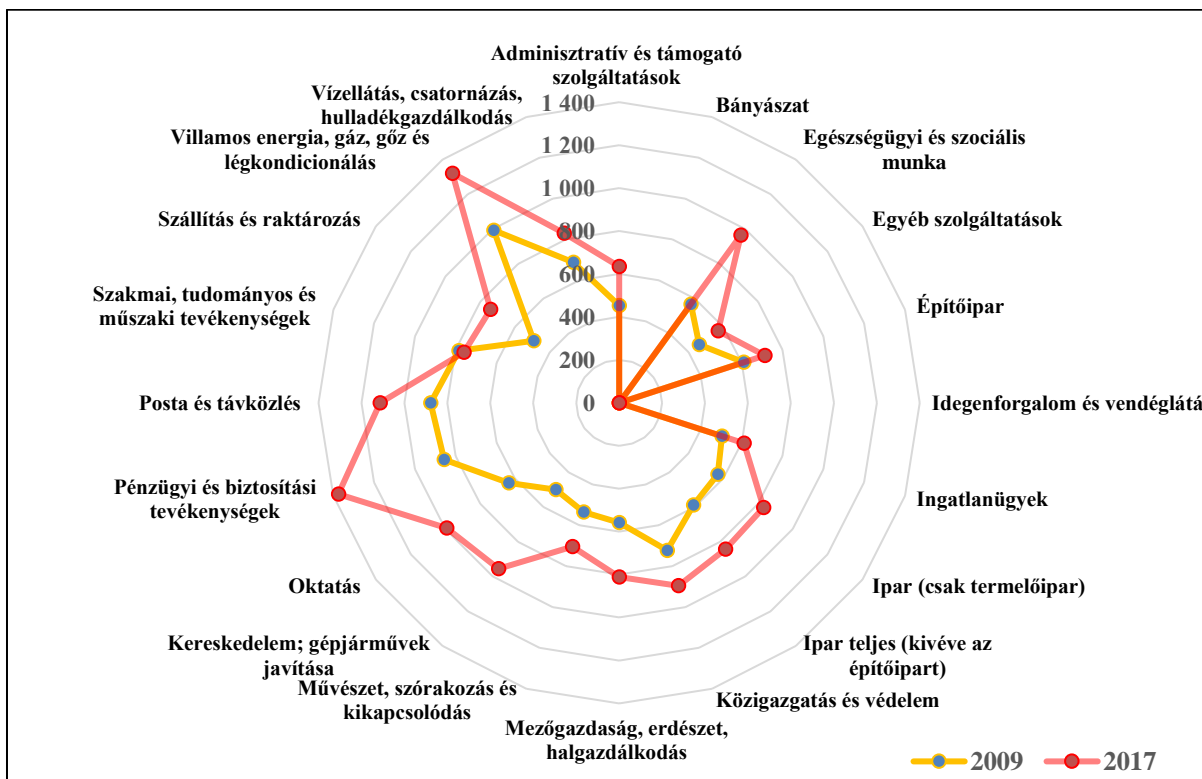
*Az adatok forrása: Szlovák Statisztikai Hivatal*



### 3.2 Jövedelem



23. ábra: A havi átlagkeresetek változása (€) (2001–2017)  
Az adatok forrása: Szlovák Statisztikai Hivatal



24. ábra: A havi átlagkeresetek változása gazdasági szektoronként a Komáromi járásban (€) (2001–2017)  
Az adatok forrása: Szlovák Statisztikai Hivatal