



NEMZETSTRATÉGIAI KUTATÓINTÉZET

A TÖBBSÉGÉBEN MAGYARLAKTA TELEPÜLÉSTERÜLETEK FÖLDRAJZA

A Kárpát-medencei magyar tömbös településterületek társadalmi-
gazdasági helyzetének elemzése

6. fejezet: Az egyes tömbök leírása

Kalotaszegi tömb

Nemzetstratégiai Kutatóintézet

Budapest, 2024



Jelen dokumentum A TÖBBSÉGÉBEN MAGYARLAKTA TELEPÜLÉSTERÜLETEK
FÖLDRAJZA – A Kárpát-medencei magyar tömbös településterületek társadalmi-
gazdasági helyzetének elemzése
című kutatás eredményeit összefoglaló jelentés 6. fejezetének része

Kiadja a Nemzetstratégiai Kutatóintézet

Felelős kiadó: Szász Jenő, a Nemzetstratégiai Kutatóintézet elnöke

Minden jog fenntartva ©
A kutatásban közreműködő személyek ©

Kutatásvezető: Péti Márton

Szerkesztette: Péti Márton, Borbély Mátyás, Szász Jenő

Írta: Péti Márton, Borbély Mátyás, Mozga Gábor, Szász Jenő

A 6. fejezet elkészítésében közreműködött: Péti Márton, Borbély Mátyás, Nagy Szabolcs,
Megyesi Zoltán, Mozga Gábor, Szabó Balázs

Szöveggondozásban közreműködött: Péti Márton, Borbély Mátyás, Mozga Gábor,
Borbándi Erik, Gáspár Milán

Ábrászerkesztésben közreműködött: Péti Márton, Borbély Mátyás, Lovász Gergely,
Szabó Balázs

Táblázatszerkesztésben közreműködött: Péti Márton, Borbély Mátyás, Lovász Gergely

ISBN 978-615-5639-53-1



Tartalom

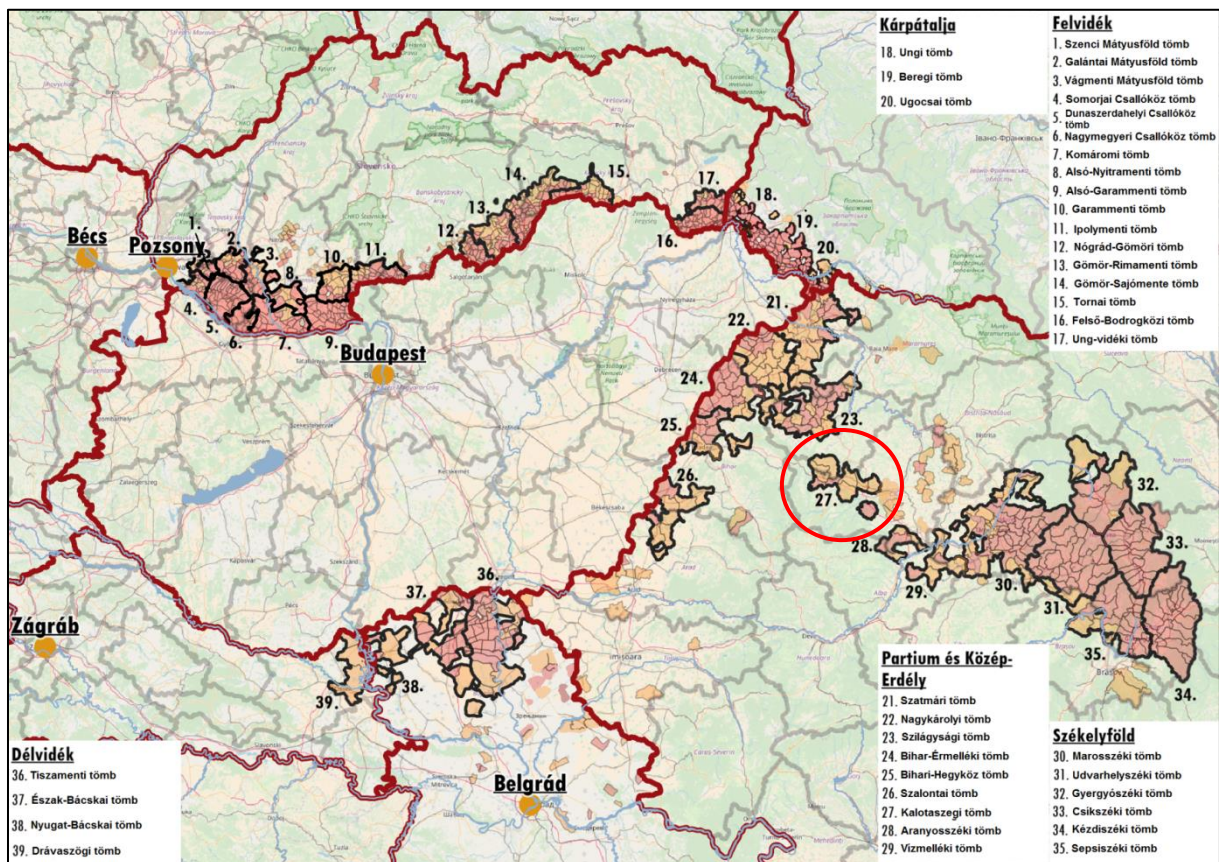
1. A térség főbb jellemzői	4
1.1 Elhelyezkedés	4
1.2 A térség községei	6
2. A térség társadalmi-gazdasági alapmutatói	8
2.1 Demográfia.....	8
2.2 Oktatás.....	13
2.3 Munkaerőpiac	16
3. A térség egyéb elérhető mutatói	17
3.1 Egészségügy.....	17
3.2 Gazdaság, munkaerőpiac	18



1. A térség főbb jellemzői

1.1 Elhelyezkedés

Kalotaszeg földrajzilag könnyen lehatárolható, a Vlegyásza lábánál elterülő földterületet jelenti, melyet a Bánffyhunyadi összeömlő Sebes-Körös és Kalota vize fognak be, etnográfiai határainak megvonása már sokkal képlékenyebb. A leginkább elfogadott jelenkori értelmezések szerint Kalotaszeg alatt a Bánffyhunyadi és Kolozsvár között mintegy 50 km hosszúságban elterülő, egyesek szerint 40, mások szerint 32 falut magában foglaló térséget értjük.

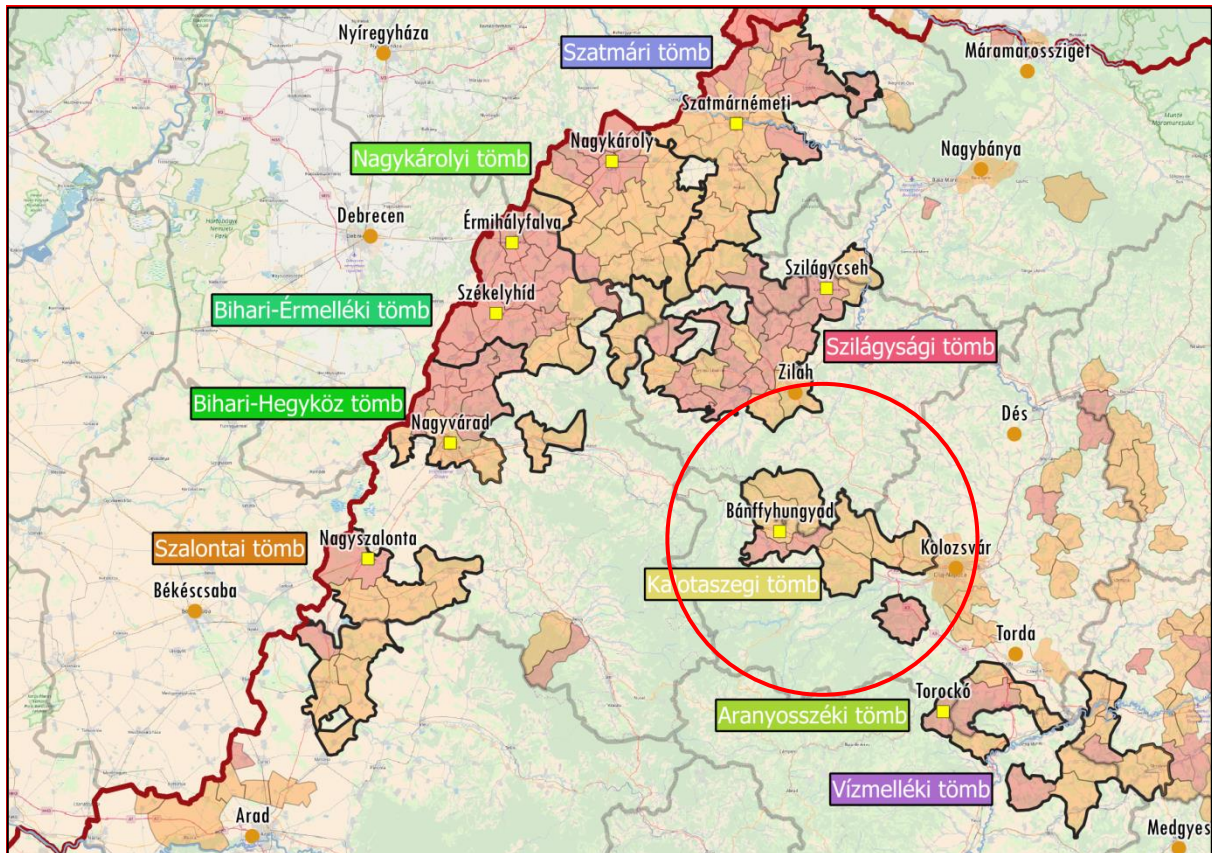


1. ábra: A tömb földrajzi elhelyezkedése a Kárpát-medencében

Az adatok forrásai: A szomszédos országok statisztikai hivatalai



Kalotaszeg kistáji felosztása a népi térnevekből eredeztethető, és eszerint egy hármas tagoltságról beszélhetünk, amely később egészült ki az átmeneti vidékkel: Felszeg, Alszeg, Nádasmente, valamint Kapus-vidék és Átmeneti-vidék.



2. ábra: A tomb földrajzi elhelyezkedése Közép-Erdélyben
Az adatok forrása: Román Nemzeti Statisztikai Intézet

1.2 A térség községei

A lehatárolás eredménye 9 község plusz Bánffyhunyard városa, ez alkotja a Kalotaszegi tömböt. Ezek a községek közigazgatásilag Szilágy, illetve Kolozs megyéhez tartoznak. A tömb történelmi, oktatási, gazdasági, egészségügyi központja Bánffyhunyard, melynek magyar lakossága nem éri el még a 30 százalékos arányt sem, tehát egy román többségű központról beszélünk. A tömb teljes lakossága a 2011-es népszámlálás szerint 42 577 fő, de ebből csupán 16 380 fő magyar, ami közel 40 százalékos arányt jelent. Két olyan község van, ahol a magyar lakosság aránya meghaladja az 50 százalékot, ez Kalotaszentkirály és Körösfő. Emellett van hét darab olyan község, ahol a magyarok aránya 10 és 50 százalék közötti. Tordaszentlászló – bár magyar lakossága meghaladja az 50 százalékot – nem tartozik szorosan a magterülethez, inkább puffertelepülésként, átmeneti vidékként értelmezhető.



3. ábra: A tömb községeinek földrajzi elhelyezkedése

Piros: 50% feletti, narancssárga: 10% és 50% közötti magyarságaránnyal rendelkező községek

Az adatok forrása: 2011-es romániai népszámlálási adatok



Kalotaszeg központja Bánffyhunyard. Mint a hajdani királyi birtok része, az 1450-es években jutott a losonci Bánffyknak tulajdonába. A románok az 1300-as években jelennek meg a térség déli részén és innen húzódtak be fokozatosan Kalotaszeg belseje felé.

Kalotaszegi tömb				
Magyar név	Román név	Teljes népesség száma (fő)	Magyar népesség száma (fő)	Magyar népesség aránya (%)
Központi település				
Bánffyhunyard	Huedin	8 940	2 598	29,06
Magyar többségű községek				
Körösfő	Izvoru Crisului	1 616	1 290	79,83
Kalotaszentkirály	Sancraiu	1 617	1 281	79,22
Jelentős (10–50%) magyar lakosságarányú községek				
Tordaszentlászló	Savadisla	4 300	2 268	52,74
Magyargorbó	Garbau	2 378	1 082	45,50
Egeres	Aghiresu	6 879	2 615	38,01
Magyarkapus	Capusu Mare	3 239	1 228	37,91
Váralmás	Almasu	2 176	725	33,32
Kisbács	Baciu	10 020	2 994	29,88
Alsófüld	Fildu De Jos	1 412	299	21,18
Összesen		42 577	16 380	38,47

1. táblázat: A tömb községeinek főbb jellemzői

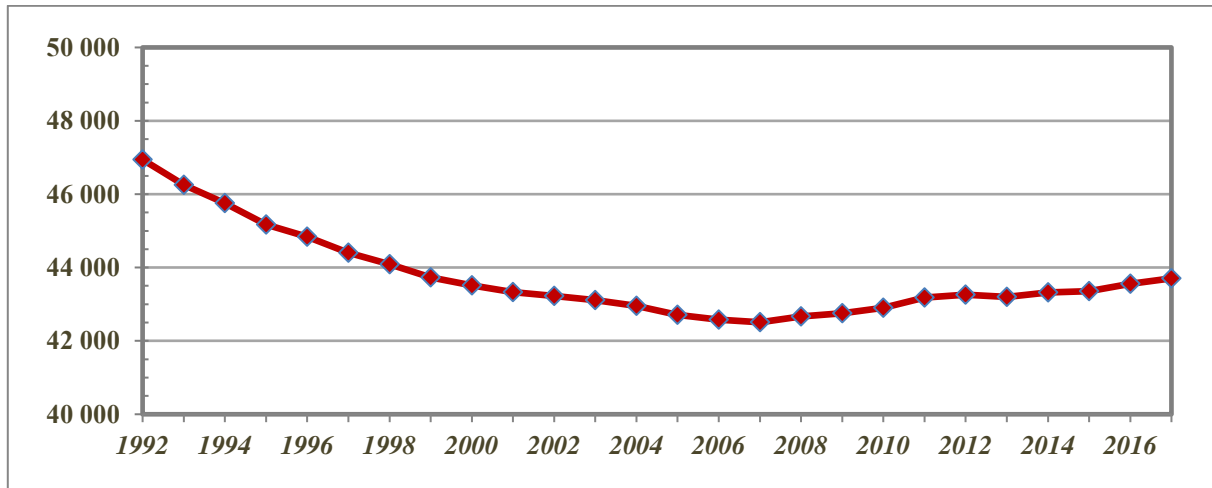
Az adatok forrása: Román Nemzeti Statisztikai Intézet



2. A térség társadalmi-gazdasági alapmutatói

2.1 Demográfia

Népesség, népmozgalom



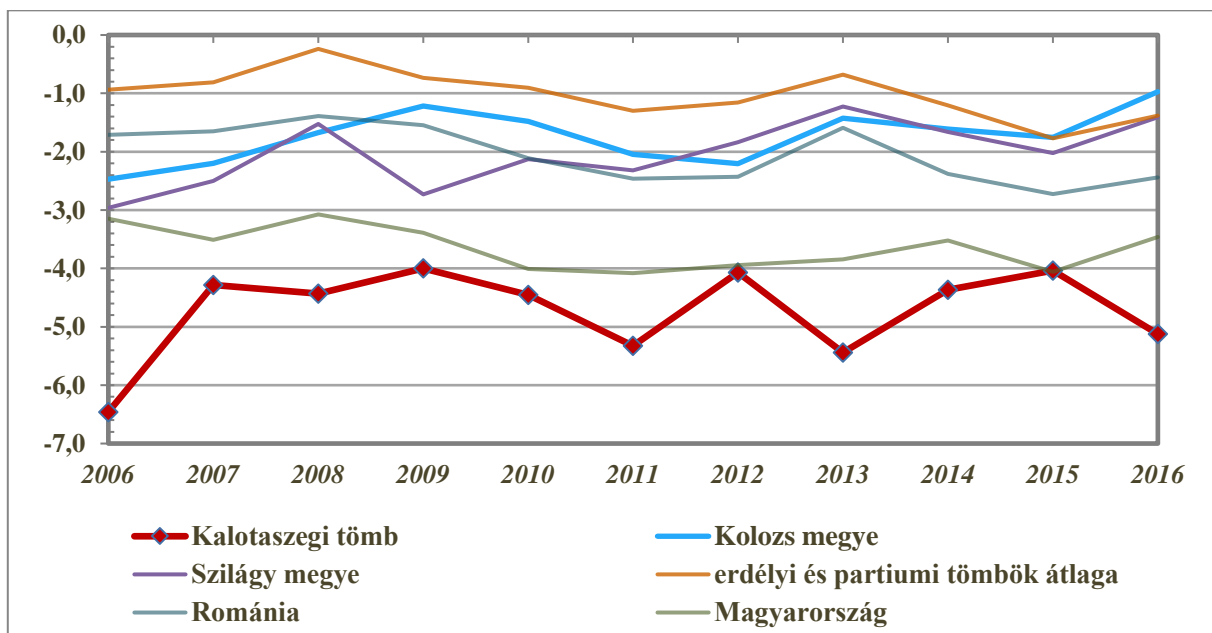
4. ábra: A tömb állandó népességszámának alakulása (fő) (1992–2016)

Az adatok forrása: Román Nemzeti Statisztikai Intézet

Kalotaszegi tömb	Kolozs megye	Szilágy megye	Az erdélyi és partiumi tömbök átlaga	Romániai átlag	Magyarországi átlag
2,81	2,85	-3,54	-1,70	-1,55	-2,67

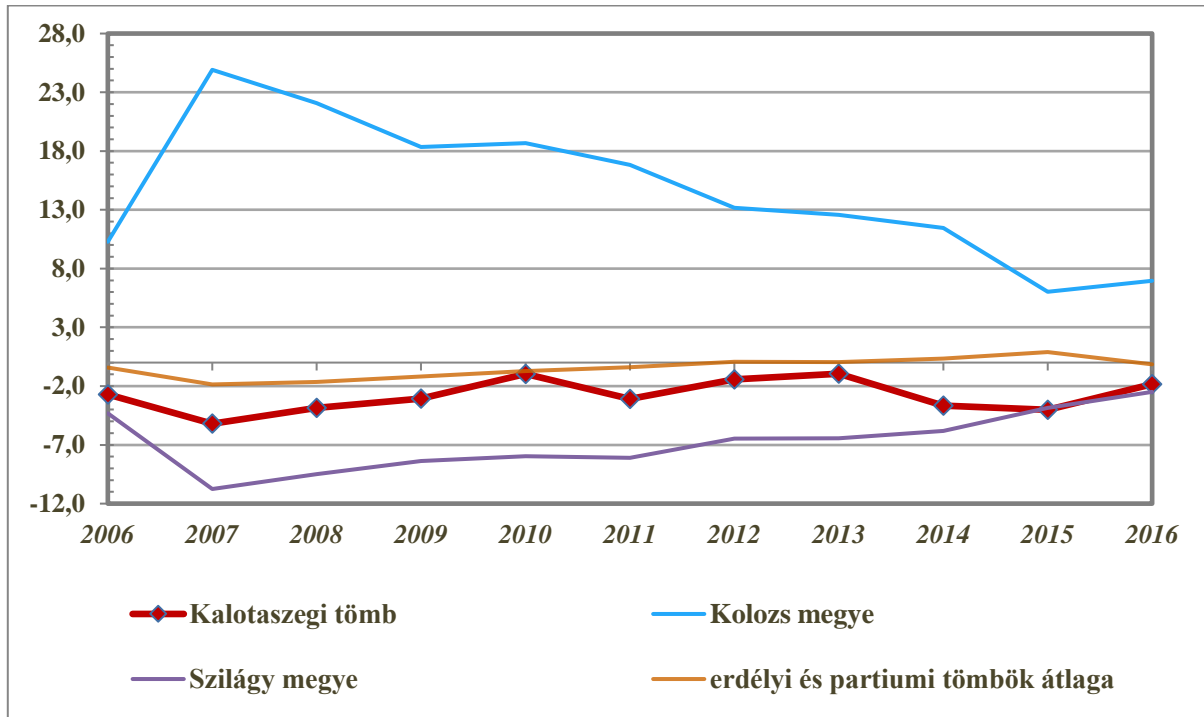
2. táblázat: A népességváltozás aránya (%) (2007–2017)

Az adatok forrása: Román Nemzeti Statisztikai Intézet, Központi Statisztikai Hivatal



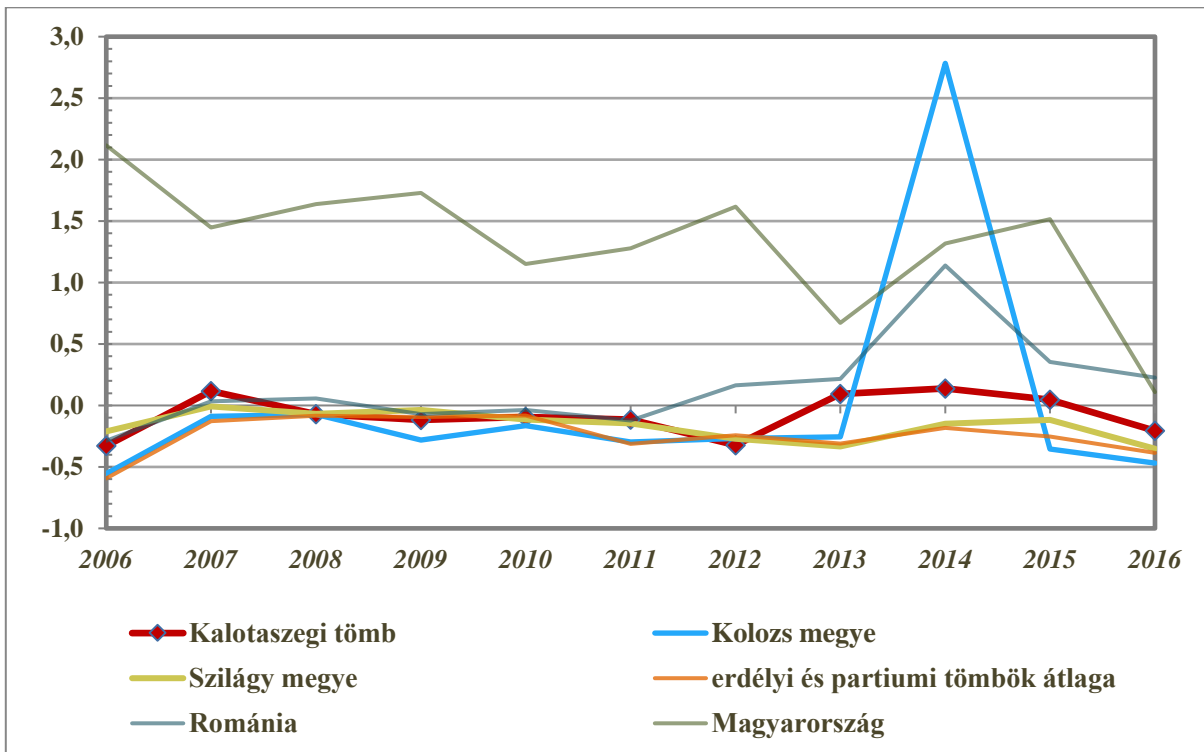
5. ábra: A természetes szaporodási ráta alakulása (‰) (2006–2016)

Az adatok forrásai: Román Nemzeti Statisztikai Intézet, Központi Statisztikai Hivatal



6. ábra: A belföldi vándorlási egyenleg alakulása (%) (2006–2016)

Az adatok forrásai: Román Nemzeti Statisztikai Intézet, Központi Statisztikai Hivatal

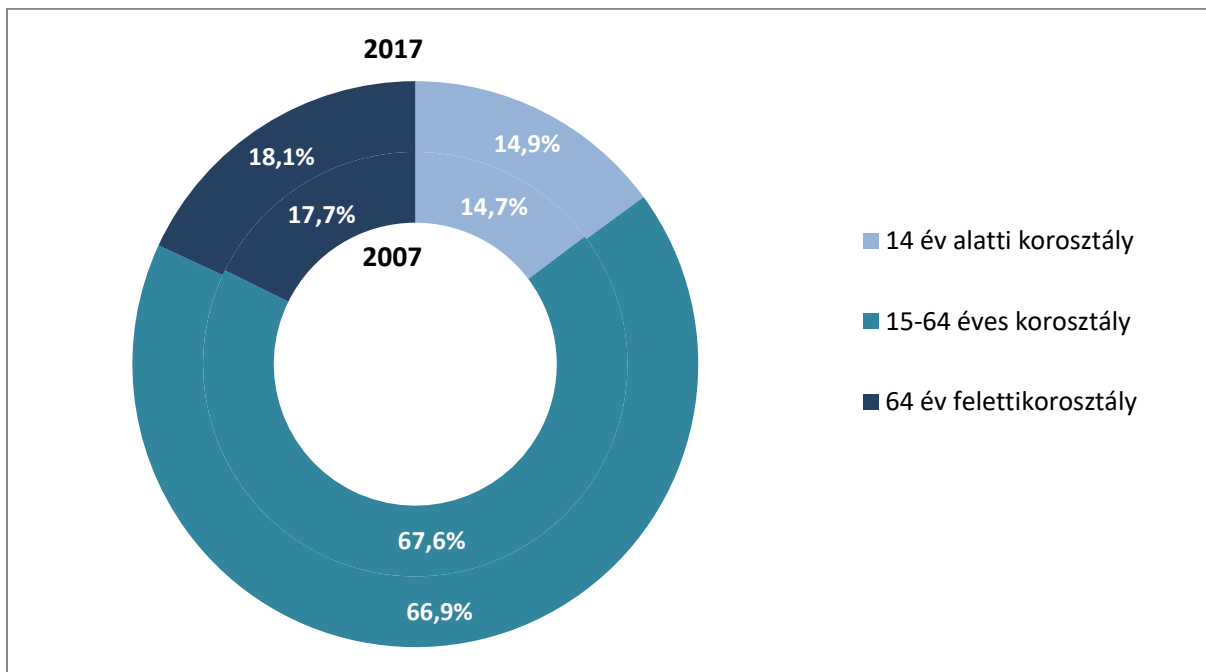


7. ábra: A belföldi vándorlási egyenleg alakulása (%) (2006–2016)

Az adatok forrásai: Román Nemzeti Statisztikai Intézet, Központi Statisztikai Hivatal

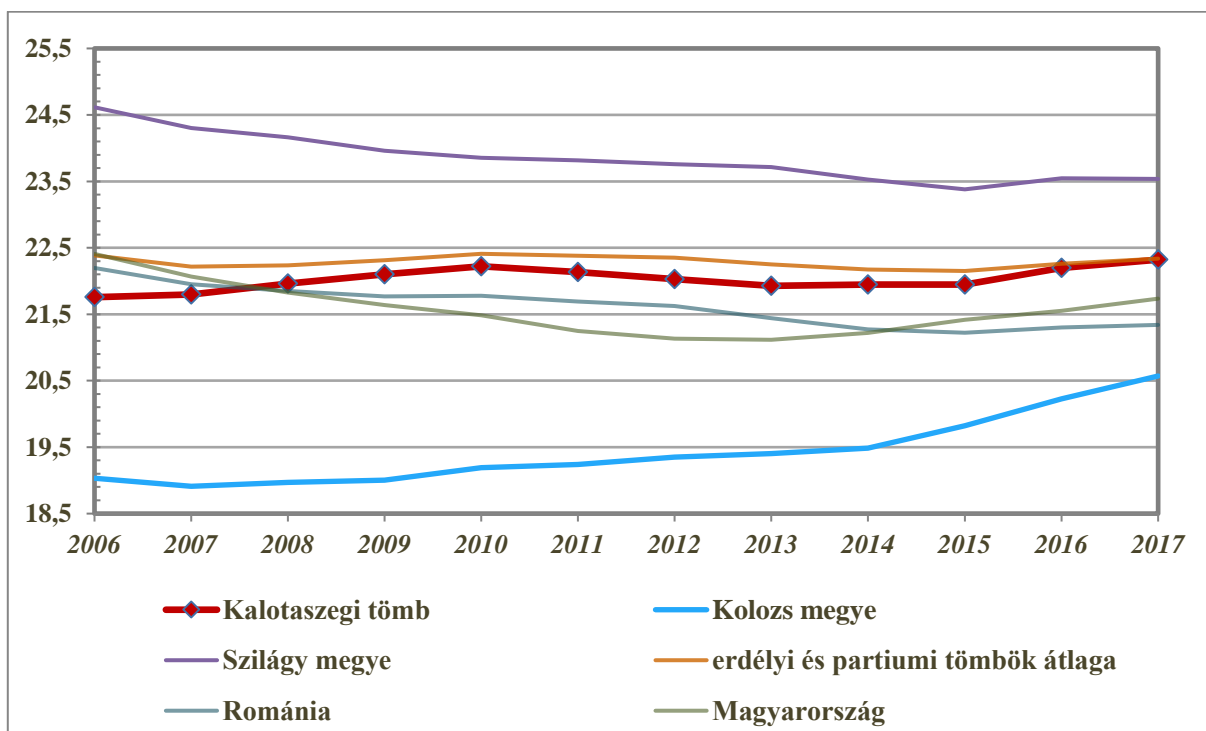


Korszerkezet



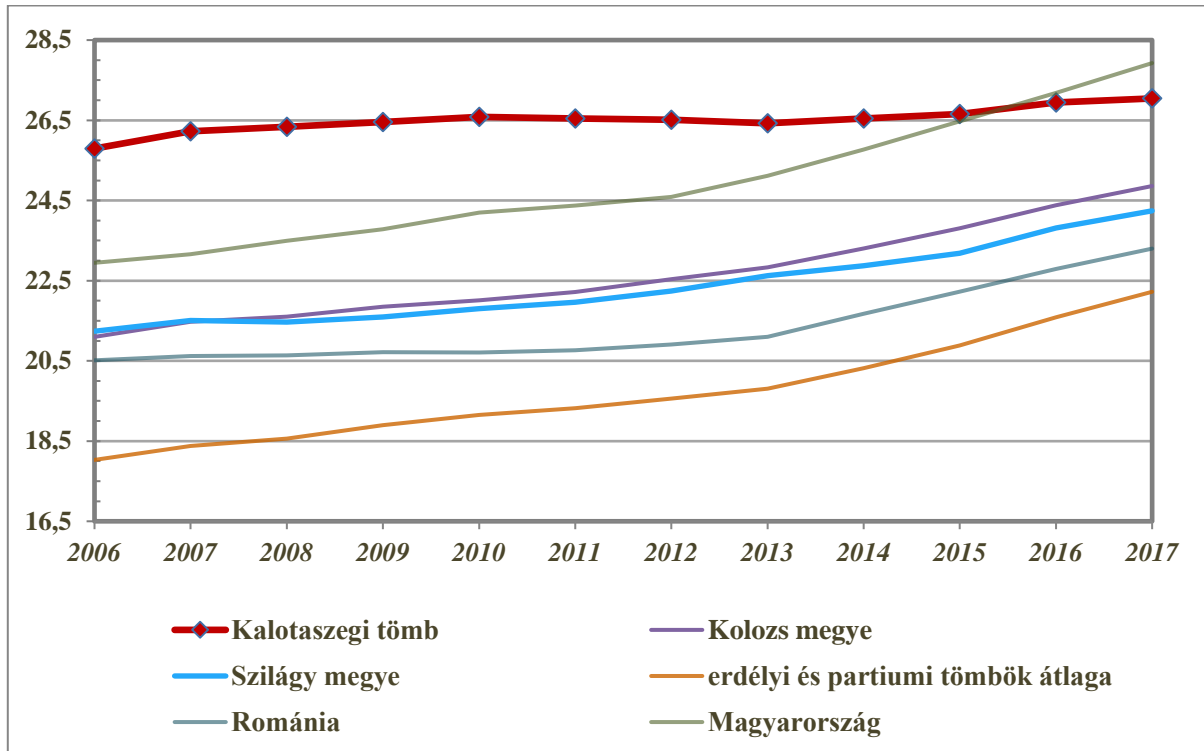
8. ábra: A népesség korszerkezete a főbb korcsoportok szerint (%) (2007, 2017)

Az adatok forrása: Román Nemzeti Statisztikai Intézet



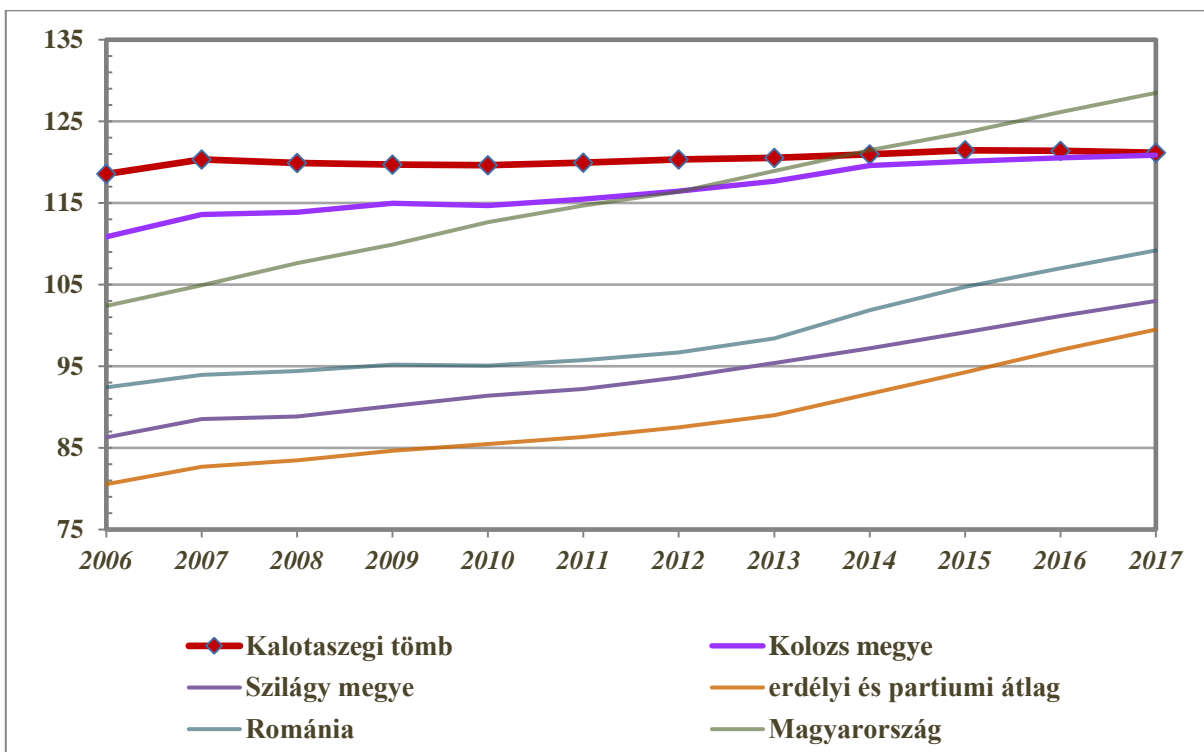
9. ábra: A gyermekkorú népesség eltartottsági rátája (%) (2006–2017)

Az adatok forrásai: Román Nemzeti Statisztikai Intézet, Központi Statisztikai Hivatal



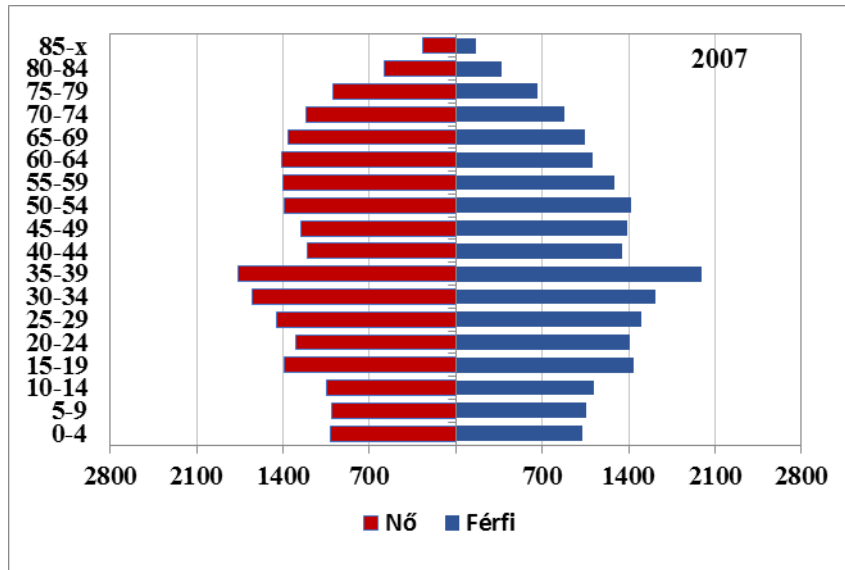
10. ábra: Az időskorú népesség eltartottsági rátája (%) (2006–2017)

Az adatok forrásai: Román Nemzeti Statisztikai Intézet, Központi Statisztikai Hivatal



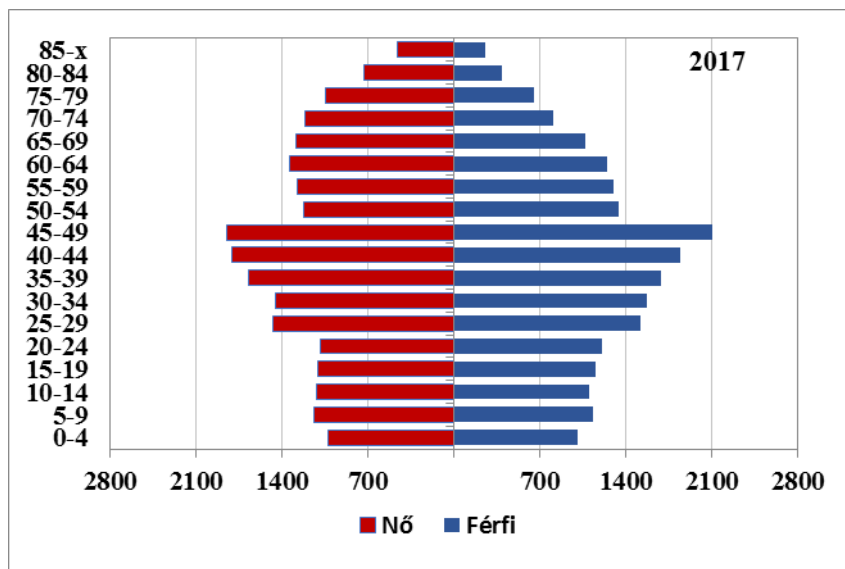
11. ábra: Az öregedési index változása (%) (2006–2017)

Az adatok forrásai: Román Nemzeti Statisztikai Intézet, Központi Statisztikai Hivatal



12. ábra: A tömb korfája (2007)

Az adatok forrása: Román Nemzeti Statisztikai Intézet



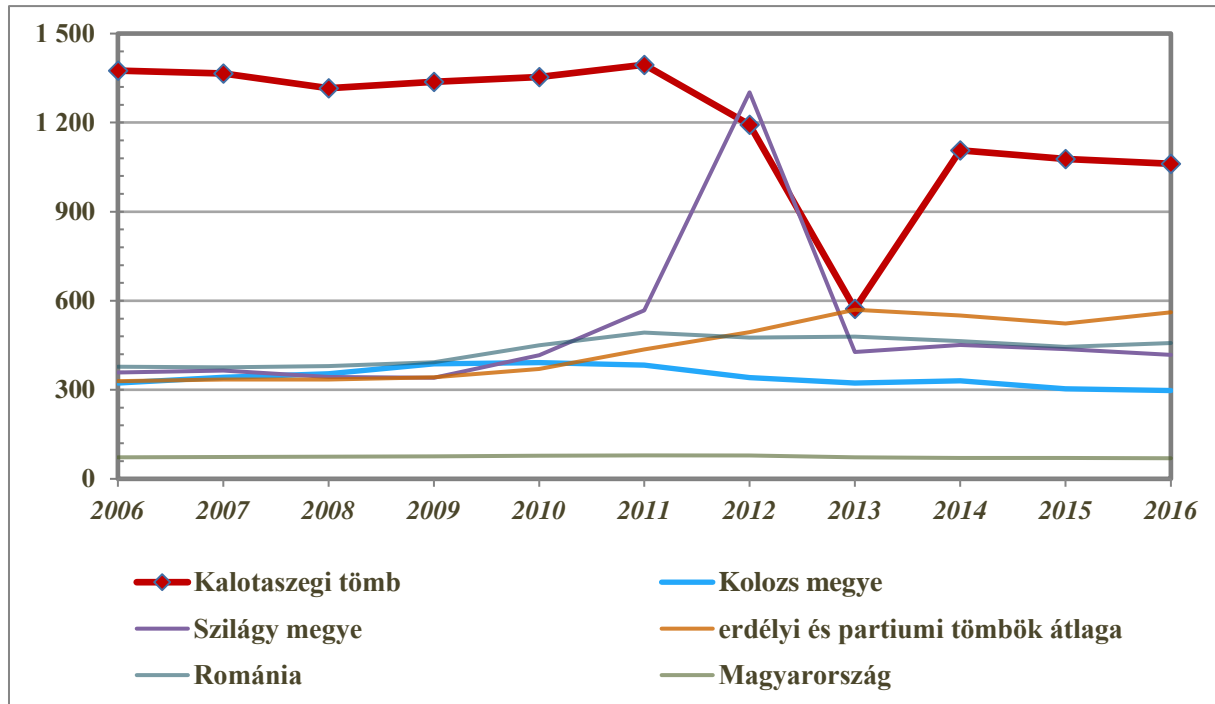
13. ábra: A tömb korfája (2017)

Az adatok forrása: Román Nemzeti Statisztikai Intézet



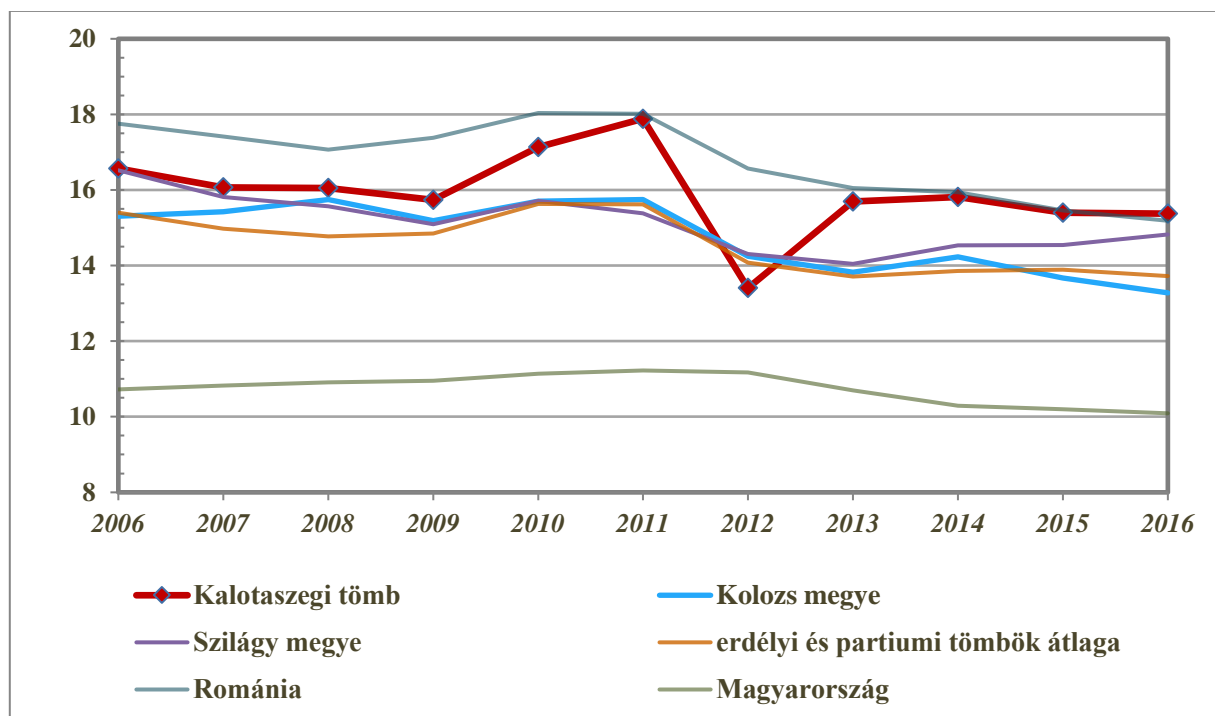
2.2 Oktatás

Óvodák



14. ábra: Az óvodákra jutó óvodások száma (fő) (2006–2016)

Az adatok forrásai: Román Nemzeti Statisztikai Intézet, Központi Statisztikai Hivatal

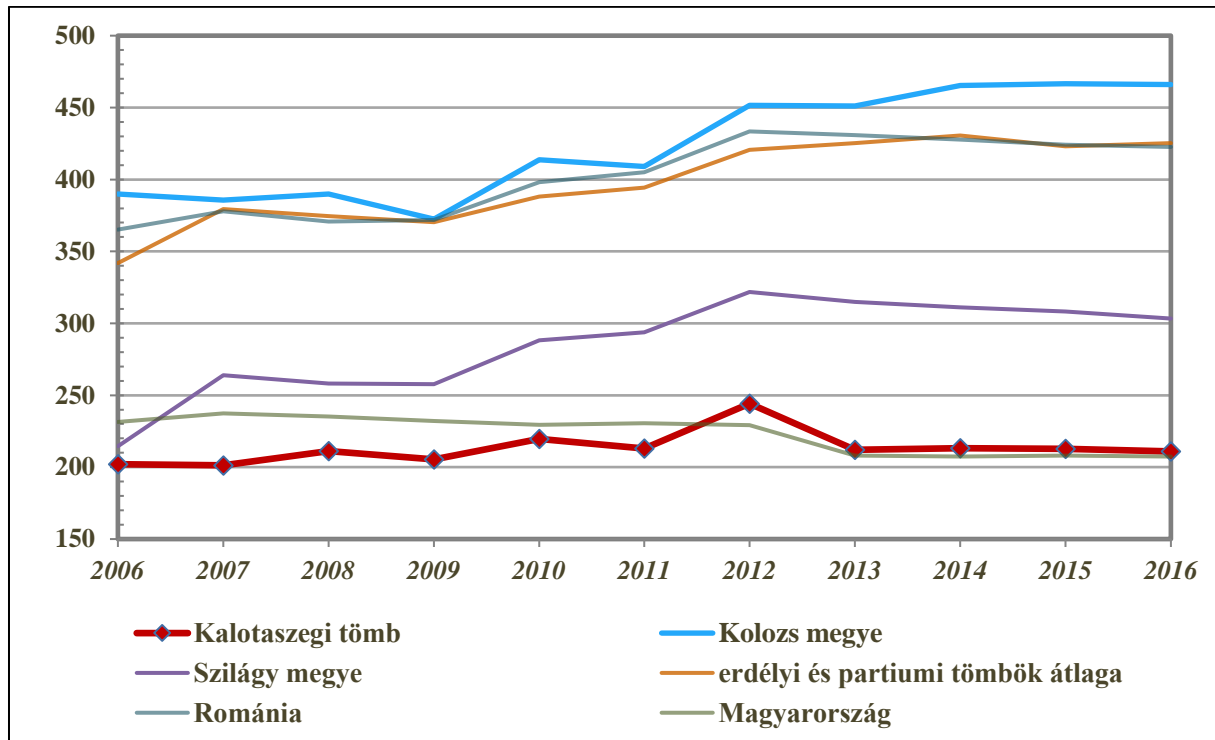


15. ábra: Az egy óvodapedagógusra jutó óvodások száma (fő) (2006–2016)

Az adatok forrásai: Román Nemzeti Statisztikai Intézet, Központi Statisztikai Hivatal

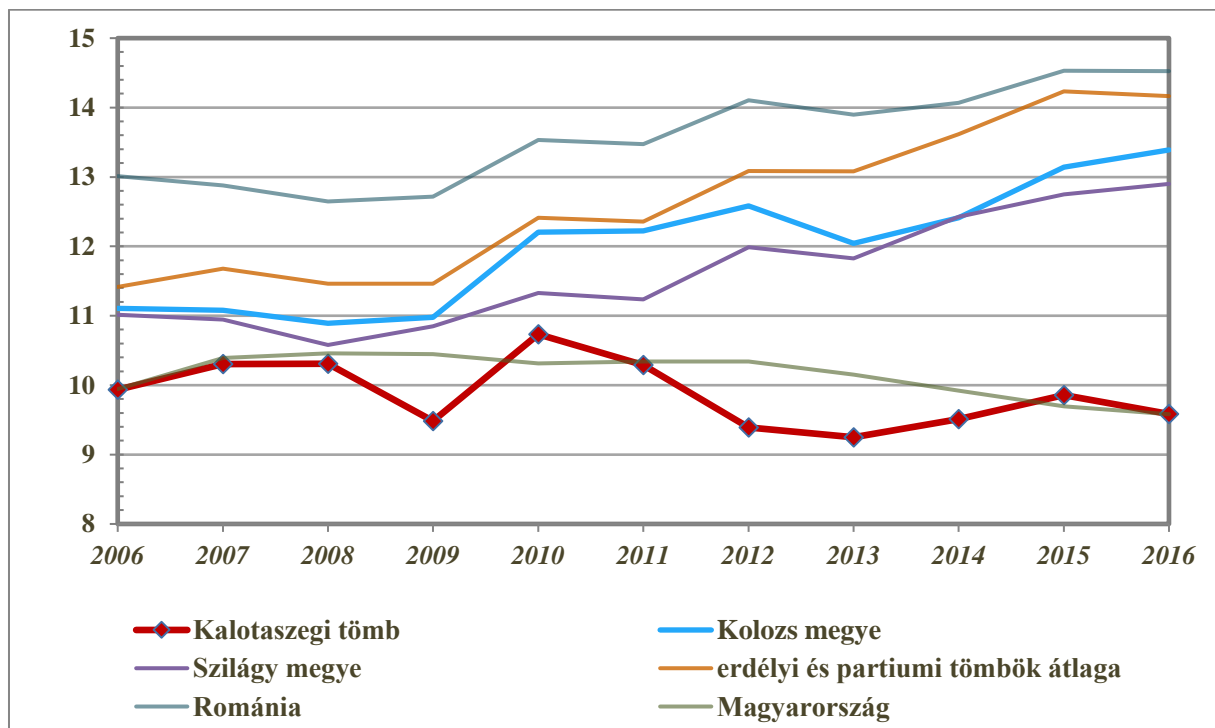


Általános iskolák



16. ábra: Az egy általános iskolára jutó tanulók száma (fő) (2006–2016)

Az adatok forrásai: Román Nemzeti Statisztikai Intézet, Központi Statisztikai Hivatal

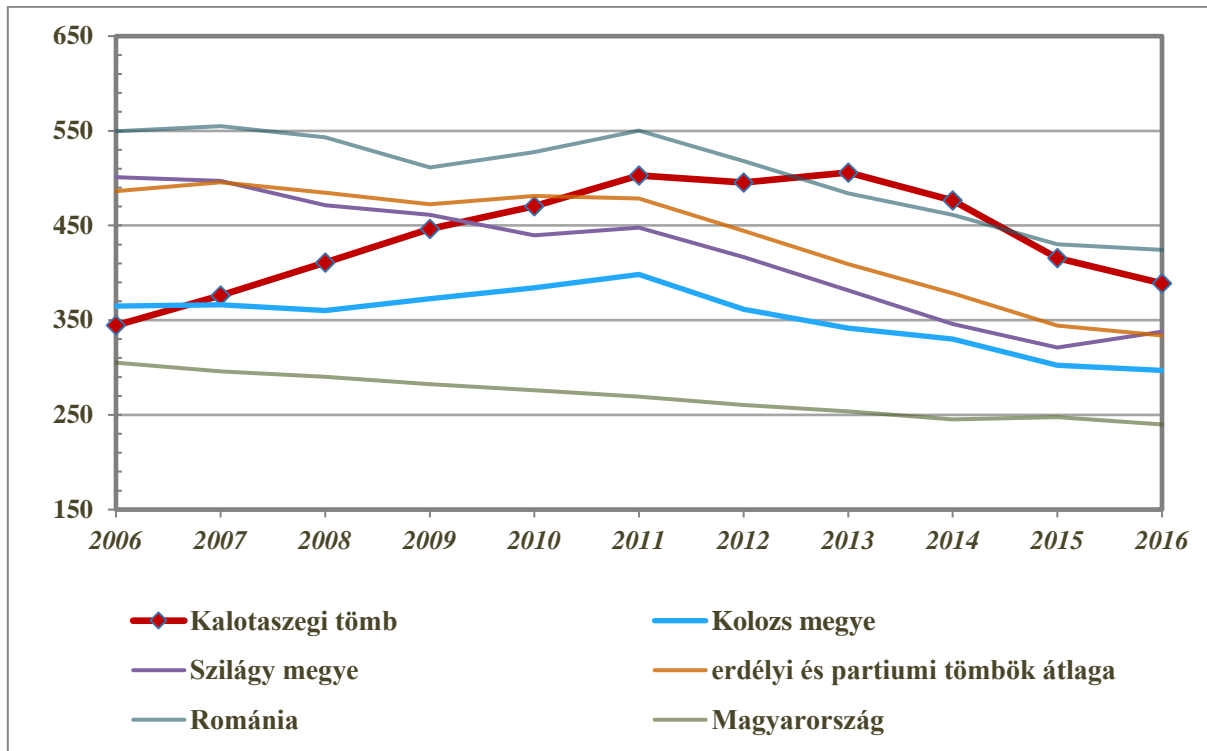


17. ábra: Az egy általános iskolai pedagógusra jutó diákok száma (fő) (2006–2016)

Az adatok forrásai: Román Nemzeti Statisztikai Intézet, Központi Statisztikai Hivatal

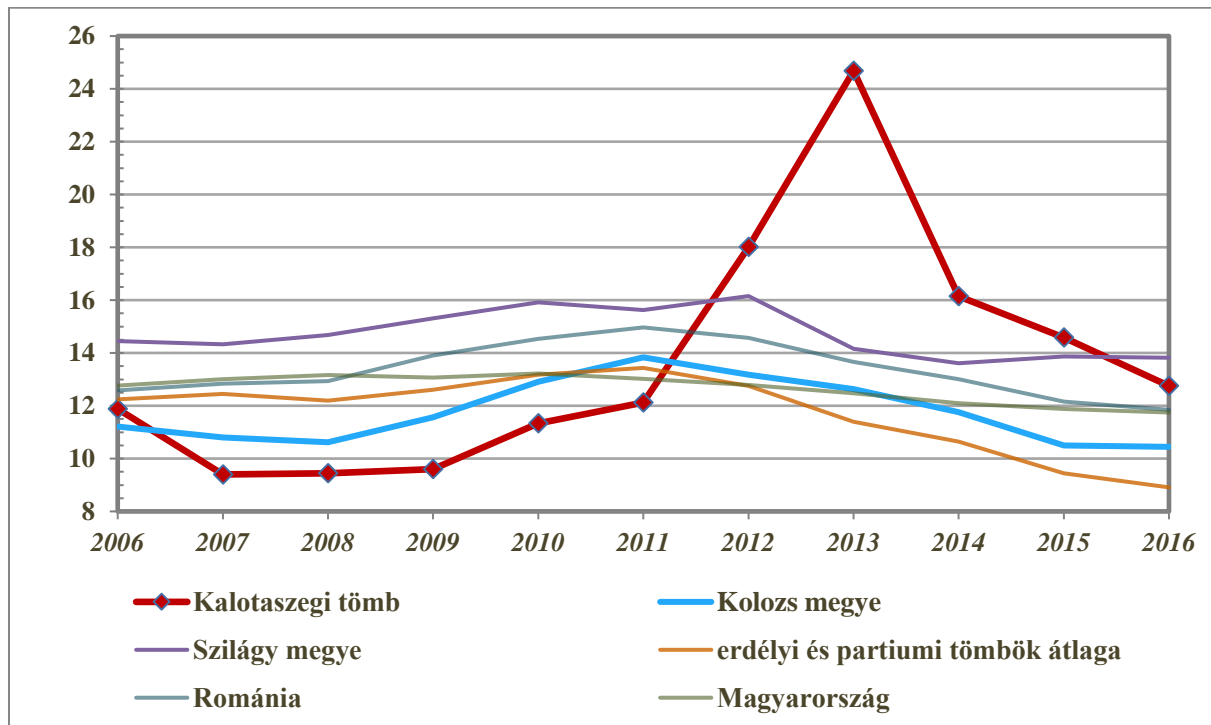


Középiskolák



18. ábra: Az egy középiskolára jutó tanulók száma (fő) (2006–2016)

Az adatok forrásai: Román Nemzeti Statisztikai Intézet, Központi Statisztikai Hivatal

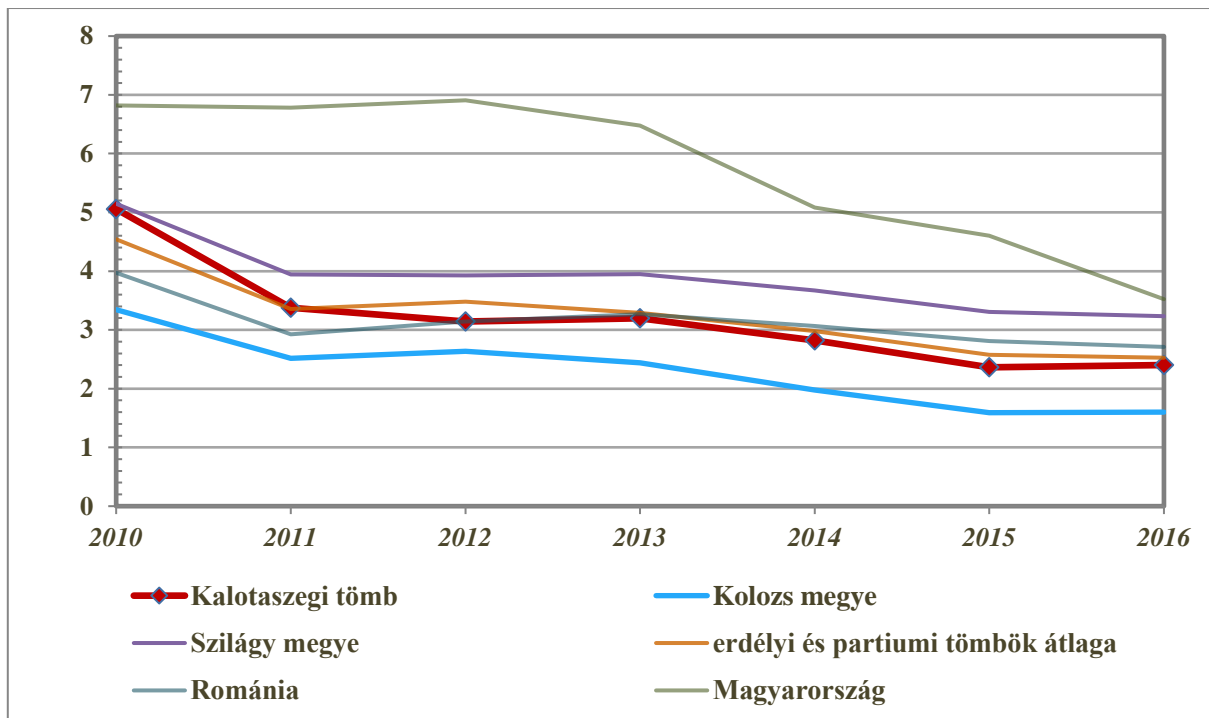


19. ábra: Az egy középiskolai tanárra jutó diákok száma (fő) (2006–2016)

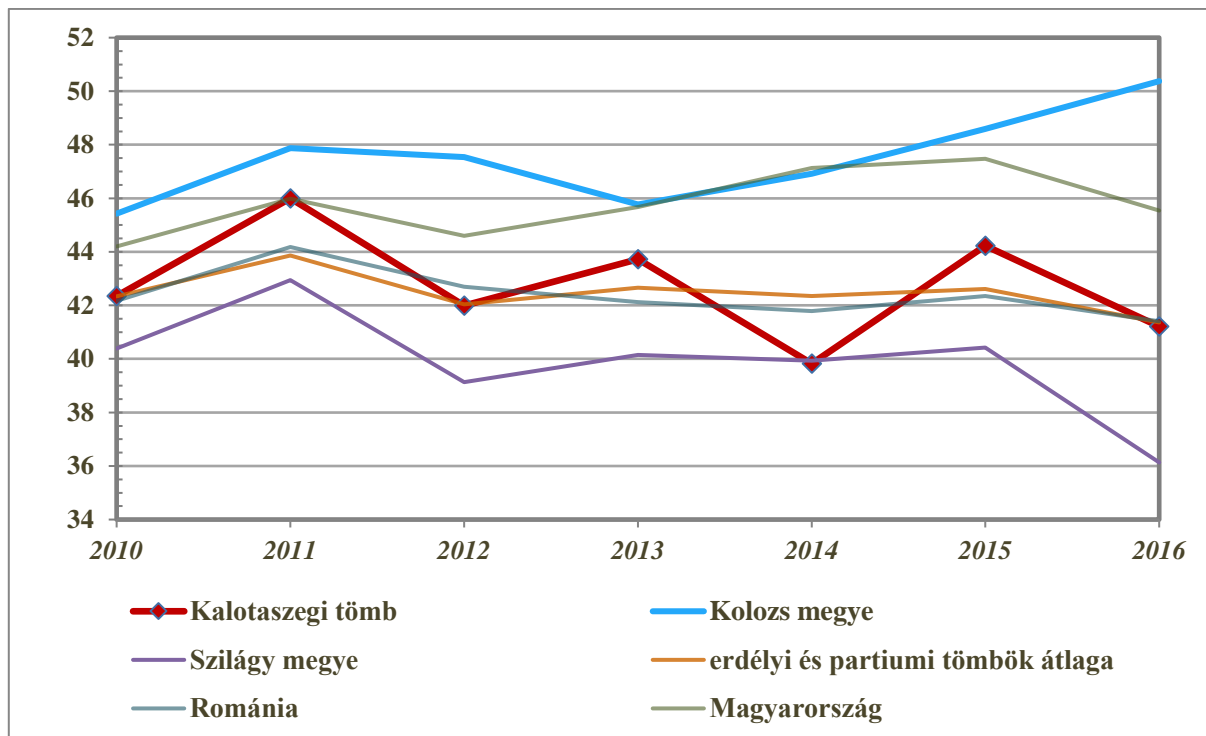
Az adatok forrásai: Román Nemzeti Statisztikai Intézet, Központi Statisztikai Hivatal



2.3 Munkaerőpiac



120. ábra: Az ezer lakosra jutó regisztrált munkanélküliek száma (fő) (2010–2016)
Az adatok forrásai: Román Nemzeti Statisztikai Intézet, Központi Statisztikai Hivatal

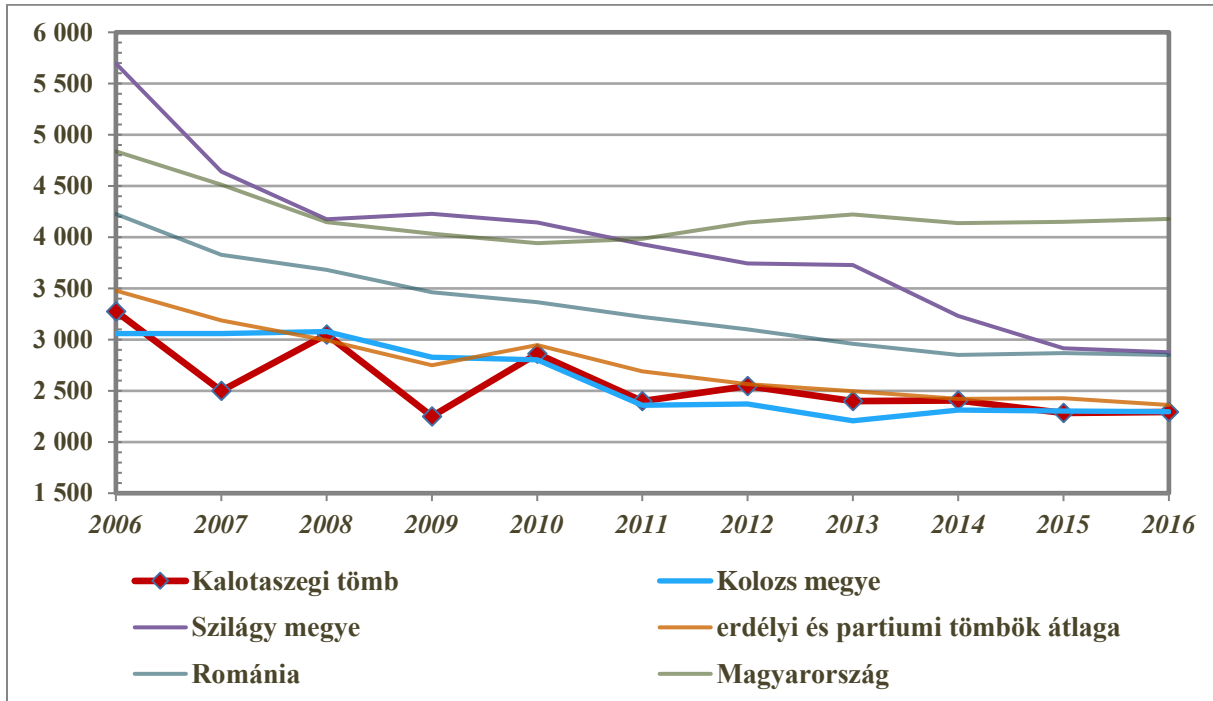


131. ábra: A nők aránya a regisztrált munkanélküliek között (%) (2010–2016)
Az adatok forrásai: Román Nemzeti Statisztikai Intézet, Központi Statisztikai Hivatal



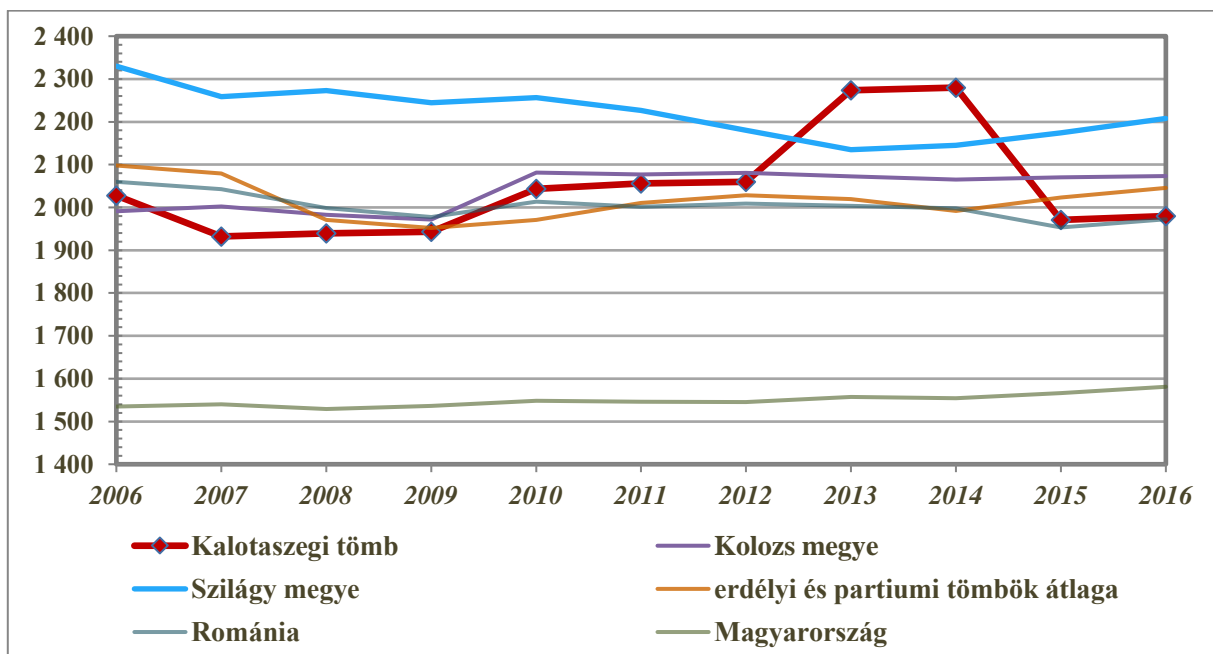
3. A térség egyéb elérhető mutatói

3.1 Egészségügy



22. ábra: Az egy gyógyszerészre jutó lakosok száma (fő) (2006–2016)

Az adatok forrásai: Román Nemzeti Statisztikai Intézet, Központi Statisztikai Hivatal

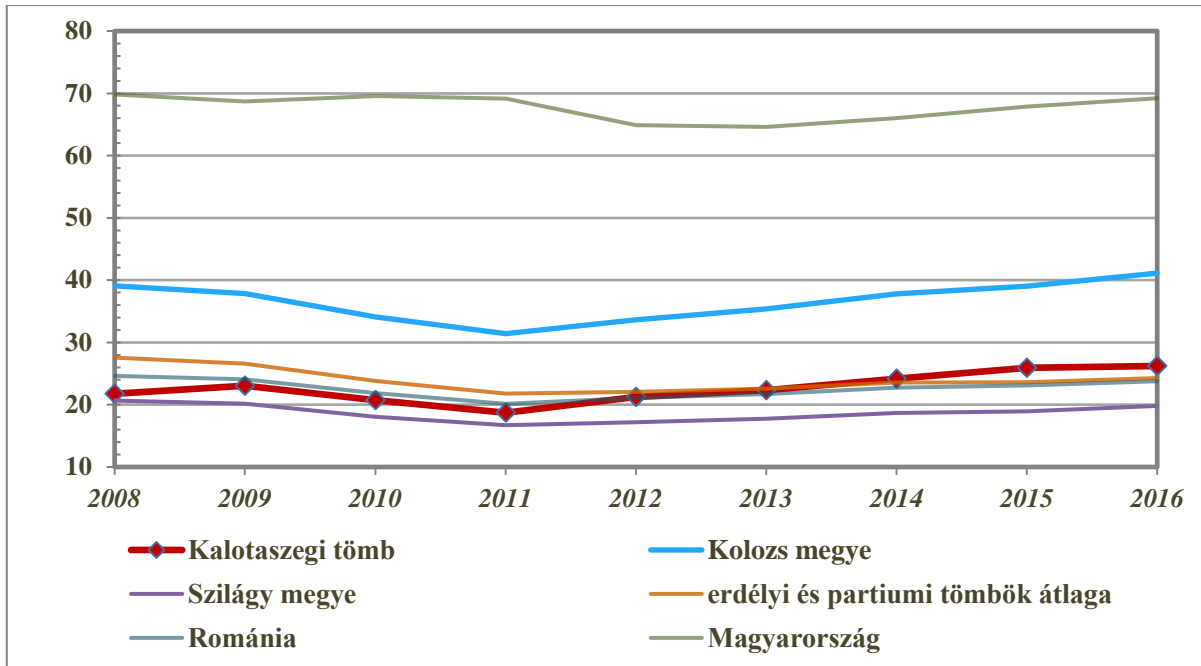


143. ábra: Az egy háziiorvosi praxisra jutó lakosok száma (fő) (2006–2016)

Az adatok forrásai: Román Nemzeti Statisztikai Intézet, Központi Statisztikai Hivatal

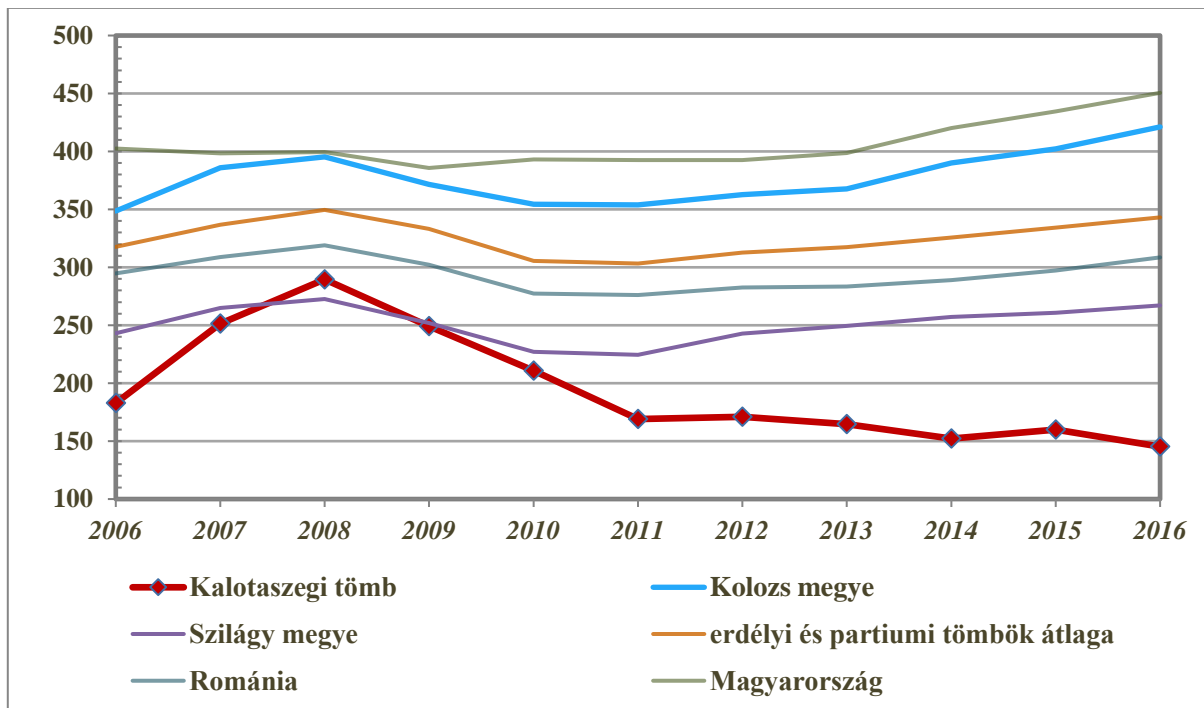


3.2 Gazdaság, munkaerőpiac



24. ábra: Az ezer főre jutó vállalkozások száma (db) (2008–2016)

Az adatok forrásai: Román Nemzeti Statisztikai Intézet, Központi Statisztikai Hivatal



25. ábra: Az ezer aktív korúra jutó alkalmazottak száma (fő) (2006–2016)

Az adatok forrásai: Román Nemzeti Statisztikai Intézet, Központi Statisztikai Hivatal