



NEMZETSTRATÉGIAI KUTATÓINTÉZET

# A TÖBBSÉGÉBEN MAGYARLAKTA TELEPÜLÉSTERÜLETEK FÖLDRAJZA

A Kárpát-medencei magyar tömbös településterületek társadalmi-  
gazdasági helyzetének elemzése

6. fejezet: Az egyes tömbök leírása

## **Szenci Mátyusföld tömb**

Nemzetstratégiai Kutatóintézet

Budapest, 2024



Jelen dokumentum A TÖBBSÉGÉBEN MAGYARLAKTA TELEPÜLÉSTERÜLETEK  
FÖLDRAJZA – A Kárpát-medencei magyar tömbös településterületek társadalmi-  
gazdasági helyzetének elemzése  
című kutatás eredményeit összefoglaló jelentés 6. fejezetének része

Kiadja a Nemzetstratégiai Kutatóintézet

Felelős kiadó: Szász Jenő, a Nemzetstratégiai Kutatóintézet elnöke

Minden jog fenntartva ©  
A kutatásban közreműködő személyek ©

Kutatásvezető: Péti Márton

Szerkesztette: Péti Márton, Borbély Mátyás, Szász Jenő

Írta: Péti Márton, Borbély Mátyás, Mozga Gábor, Szász Jenő

A 6. fejezet elkészítésében közreműködött: Péti Márton, Borbély Mátyás, Nagy Szabolcs,  
Megyesi Zoltán, Mozga Gábor, Szabó Balázs

Szöveggondozásban közreműködött: Péti Márton, Borbély Mátyás, Mozga Gábor,  
Borbándi Erik, Gáspár Milán

Ábrászerkesztésben közreműködött: Péti Márton, Borbély Mátyás, Lovász Gergely,  
Szabó Balázs

Táblázatszerkesztésben közreműködött: Péti Márton, Borbély Mátyás, Lovász Gergely

ISBN 978-615-5639-53-1



## Tartalom

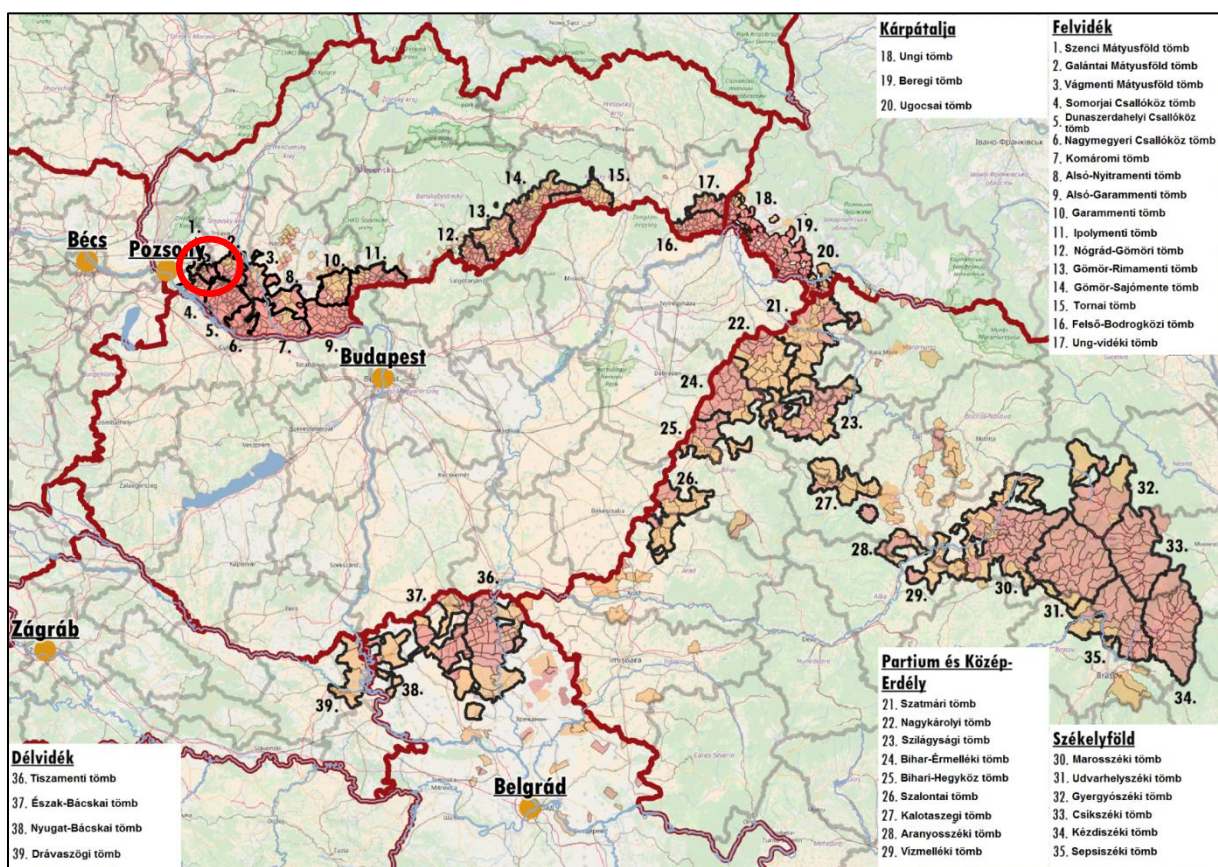
1. A térség főbb jellemzői .....	4
1.1 Elhelyezkedés .....	4
1.2 A térség települései .....	6
2. A térség társadalmi-gazdasági alapmutatói .....	8
2.1 Demográfia .....	8
2.2 Oktatás .....	12
2.3 Munkaerőpiac.....	15
3. A térség egyéb elérhető mutatói.....	16
3.1 Gazdaság, munkaerőpiac.....	16
3.2 Jövedelem.....	19



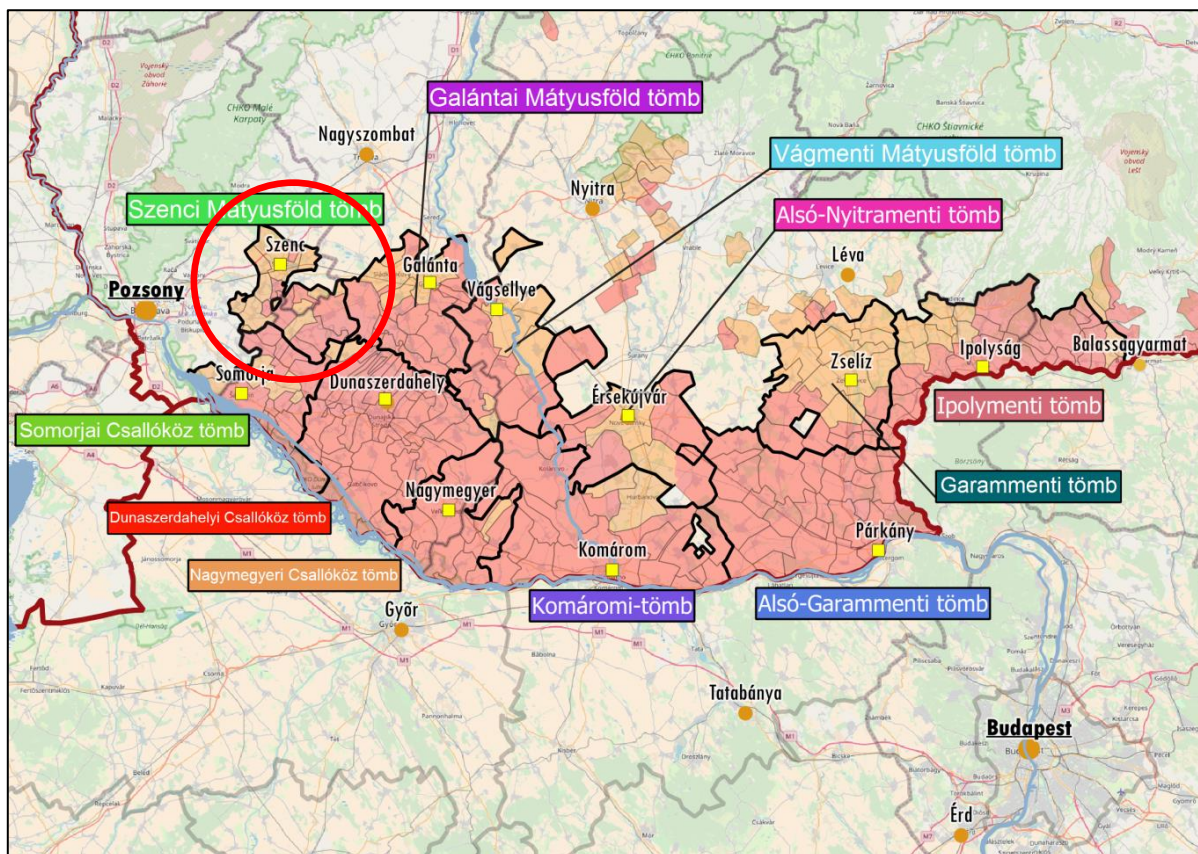
# 1. A térség főbb jellemzői

## 1.1 Elhelyezkedés

A Szenci Mátyusföld tömb a Felvidék és Mátyusföld nyugati részén, a lehatárolt három csallóközi tömbtől északra, a Galántai Mátyusföld tömbtől nyugatra helyezkedik el (Feketevíz-mente). Egyetlen városi jogállású települése a járás és a tömb névadója: Szenc. A vizsgált tömb közel felét lefedő Szenci járás a Kisalföld északnyugati peremén terül el.



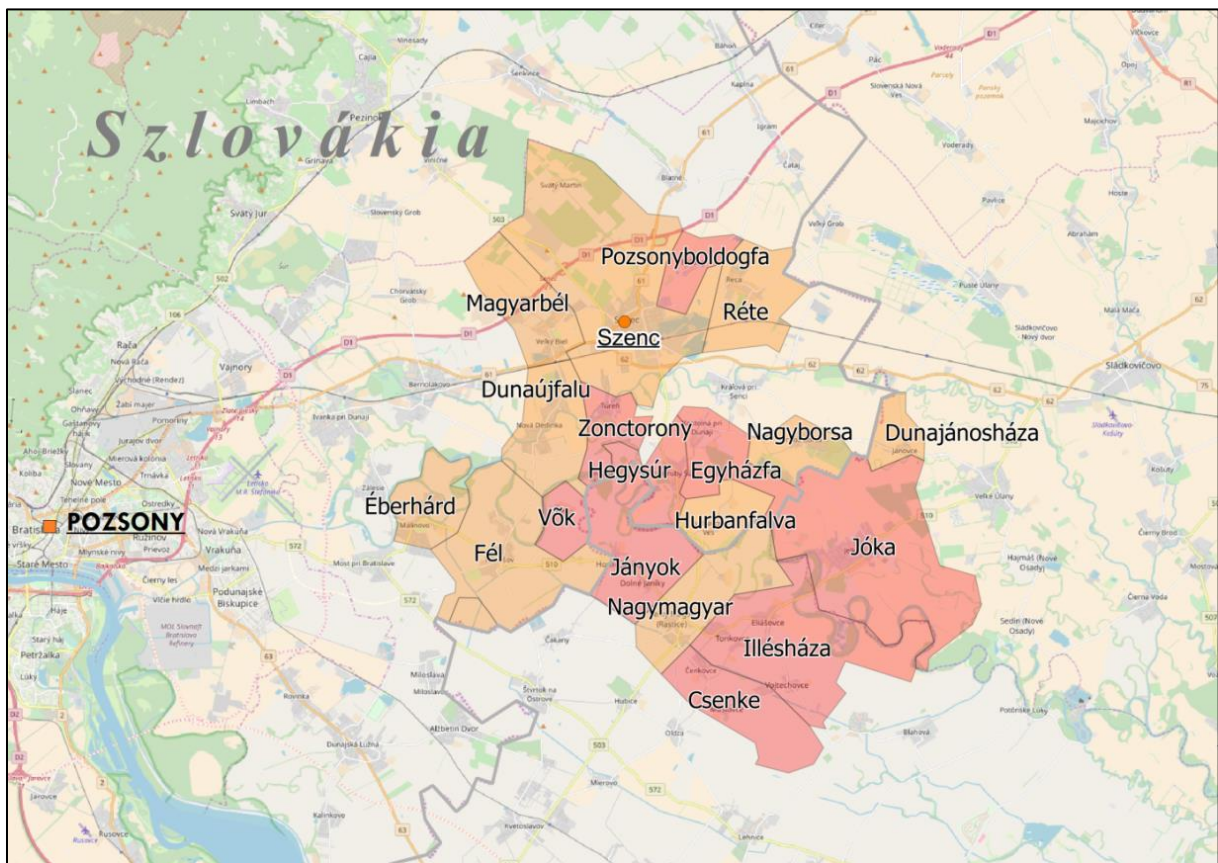
1. ábra: A tömb földrajzi elhelyezkedése a Kárpát-medencében  
Az adatok forrása: A szomszédos országok statisztikai hivatalai



**2. ábra: A tomb földrajzi elhelyezkedése a Nyugat-Felvidéken**  
Az adatok forrása: Szlovák Statisztikai Hivatal

## 1.2 A térség települései

A tömb települései a szlovákiai politikai és közigazgatási intézményrendszer szerint a Szenci, a Galántai és a Dunaszerdahelyi járásba szerveződnek, amik közigazgatásilag a Pozsonyi és a Nagyszombati kerülethez tartoznak. A tömb településeinek többsége a Szenci járásához tartozik (a járás 29 településéből 13). Emellett a Szenci Mátyusföld tömb összesen hat olyan települést is magában foglal, amelyek közigazgatásilag a Galántai és a Dunaszerdahelyi járáshoz tartoznak. Településhálózatában az 1 000 főnél alacsonyabb lélekszámú települések dominálnak, a tömb rurális jellegű. Összesen 9 olyan település található a területén, ahol a magyar lakosság aránya meghaladja az 50%-ot. A tömb lélekszáma összesen 42 846 fő, ennek 34,5 százaléka magyar nemzetiségű (14 782 fő).



**3. ábra: A tömb településeinek földrajzi elhelyezkedése**

*Piros: 50% feletti, narancssárga: 10% és 50% közötti magyarságaránnyal rendelkező települések*

*Az adatok forrása: Szlovák Statisztikai Hivatal*



A térség központi települése, egyben a Szenci Mátyusföld tömb központja Szenc városa. A település a Vízköz és a Nagyszombati-hátság kistájak határán fekszik, Pozsonytól 26 km-re keletre, Nagyszombattól 24 km-re délnyugatra, Somorjától pedig 26 km-re északra. A szomszédos Pozsonyboldogfával és Rétével együtt a magyar nyelvterület északi határát alkotják. A trianoni békeszerződésig Pozsony vármegye Szenci járásának székhelye volt. A várost érinti a Pozsonyt Zsolnával összekötő D1-es autópálya, valamint a Pozsony–Budapest vasúti fővonal (vasútállomással rendelkezik). Szencen számos oktatási intézmény működik, köztük a magyar tanítási nyelvű Szenczi Molnár Albert Alapiskola és a szintén Szenczi Molnár Albert nevet viselő magyar gimnázium. Építő- és élelmiszeripara, idegenforgalma jelentős, határában logisztikai központ és két napkollektoros erőmű is működik. Híres szőlőtermesztéséről is. A 20. század második felében iparosodott és a vasút építésekor létrejött kavicsbányatavak („Napfényes tavak”), illetve vízi parkja révén fontos idegenforgalmi központtá vált, az ország leglátogatottabb nyári üdülőközpontjai közé tartozik.

<b>Szenci Mátyusföld tömb</b>				
<b>Magyar név</b>	<b>Szlovák név</b>	<b>Teljes népesség száma (fő)</b>	<b>Magyar népesség száma (fő)</b>	<b>Magyar népesség aránya (%)</b>
<b>Központi település</b>				
Szenc	Senec	17 050	2 467	14,47
<b>Magyar többségű települések</b>				
Csenke	Cenkovce	1 091	861	78,92
Jányok	Janiky	855	650	76,02
Illésháza	Novy Zivot	2 203	1 557	70,68
Vők	Vlky	426	295	69,25
Hegysúr	Hruby Sur	756	457	60,45
Jóka	Jelka	3 906	2 314	59,24
Zonctorony	Turen	983	575	58,49
Pozsonyboldogfa	Boldog	428	247	57,71
Egyházfa	Kostolna pri Dunaji	508	265	52,17
<b>Jelentős (10–50%) magyar lakosságarányú települések</b>				
Fél	Tomasov	2 329	1 049	45,04
Nagymagyar	Zlate Klasy	3 571	1 563	43,77
Réte	Reca	1 378	517	37,52
Éberhárd	Malinovo	1 861	625	33,58
Magyarbél	Velky Biel	2 304	702	30,47
Dunajánosháza	Janovce	462	107	23,16
Nagyborsa	Hruba Borsa	445	91	20,45
Dunaújfalu	Nova Dedinka	2 002	408	20,38
Hurbanfalva	Hurbanova Ves	288	32	11,11
<b>Összesen</b>		<b>42 846</b>	<b>14 782</b>	<b>34,50</b>

**1. táblázat: A tömb településeinek főbb jellemzői**

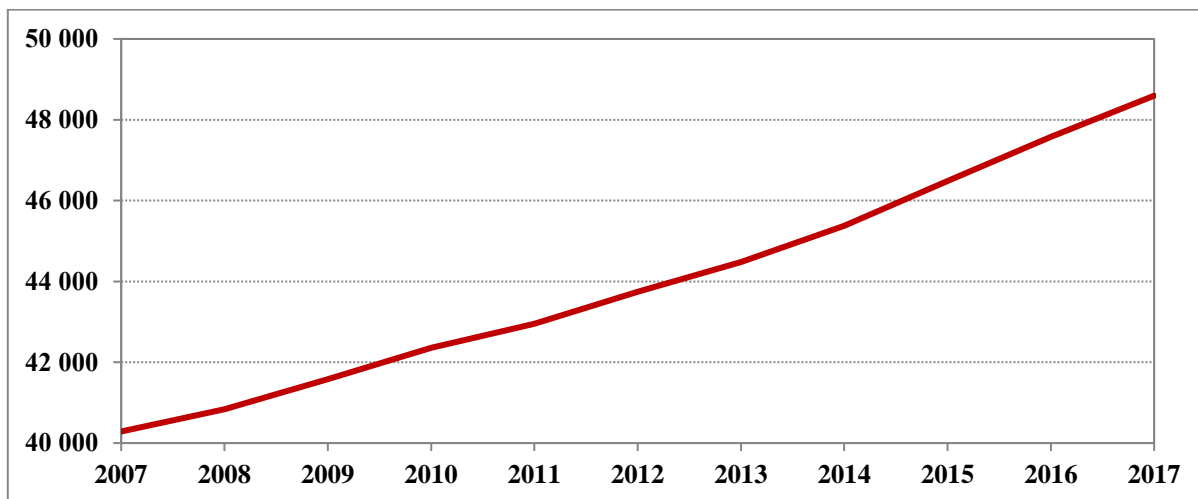
*Az adatok forrása: Szlovák Statisztikai Hivatal*



## 2. A térség társadalmi-gazdasági alapmutatói

### 2.1 Demográfia

#### Népesség, népmozgalom



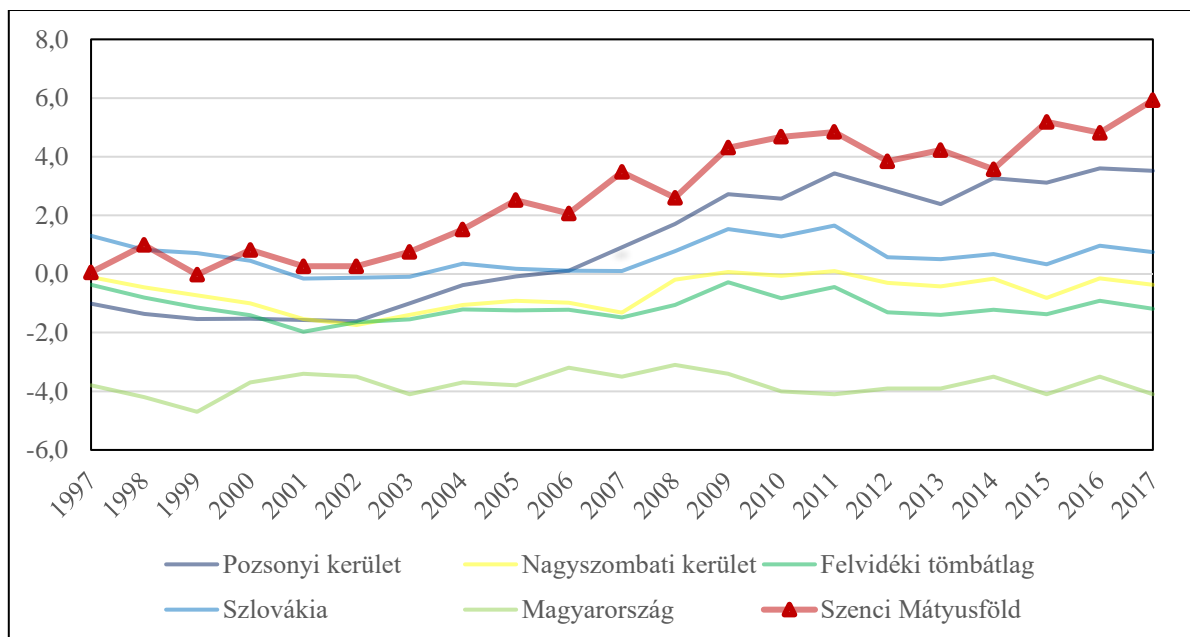
4. ábra: A tömb állandó népességének változása (fő) (2007–2017)

Az adatok forrása: Szlovák Statisztikai Hivatal

Szenci Mátysföld	Pozsonyi kerület	Nagyszombati kerület	Felvidéki tömbök átlaga	Szlovákiai átlag	Anyaországi átlag
20,63	6,11	1,05	0,54	1,22	-2,97

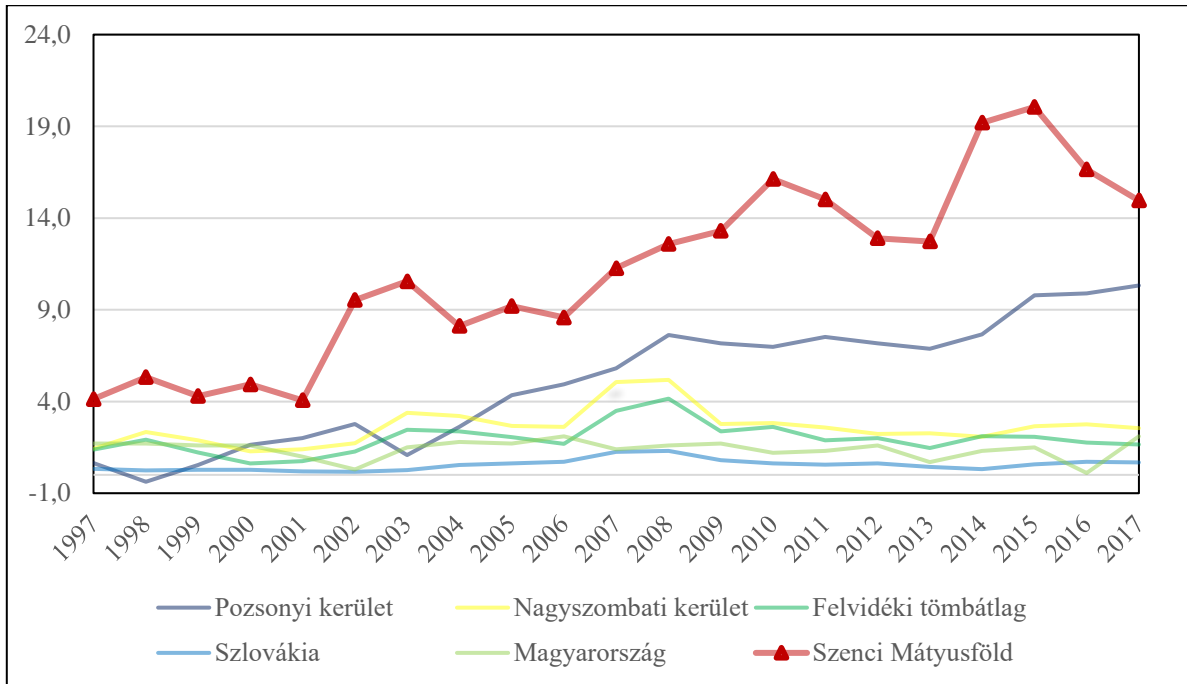
2. táblázat: A népességváltozás aránya (%) (2007–2017)

Az adatok forrása: Szlovák Statisztikai Hivatal, Központi Statisztikai Hivatal



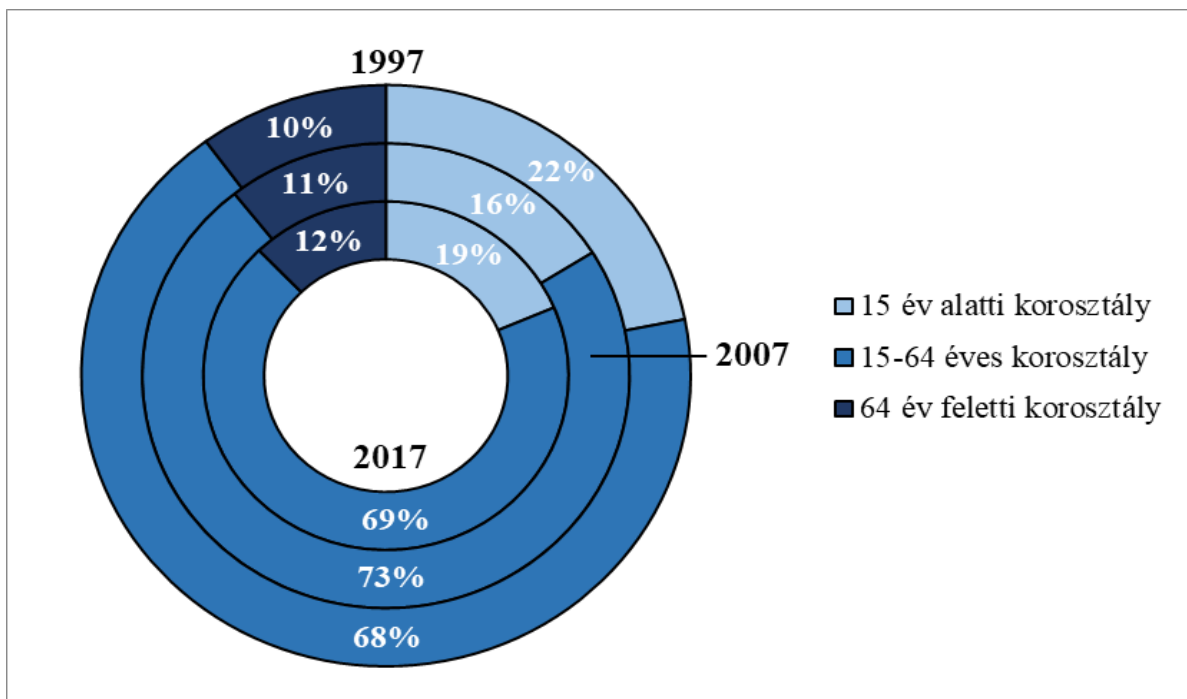
5. ábra: A természetes szaporodás rátája (%) (1997–2017)

Az adatok forrása: Szlovák Statisztikai Hivatal, Központi Statisztikai Hivatal



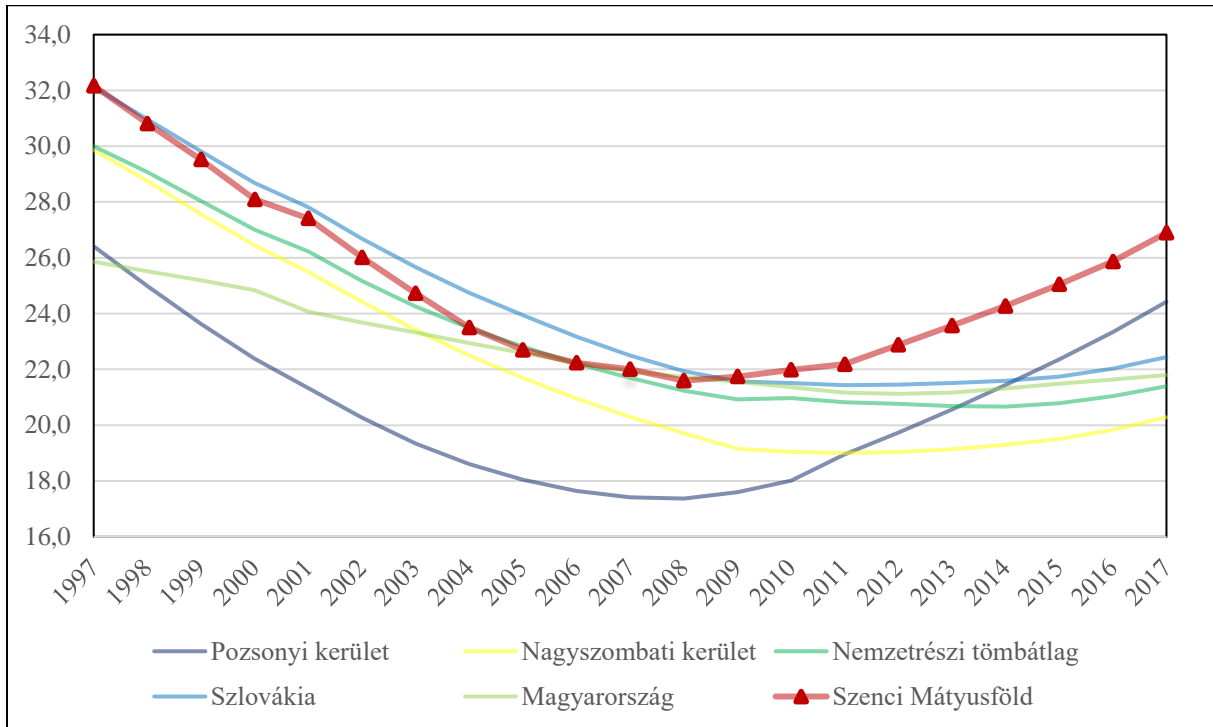
**6. ábra: Vándorlási arányszám (%) (1997–2017)<sup>1</sup>**  
 Az adatok forrása: Szlovák Statisztikai Hivatal, Központi Statisztikai Hivatal

### Korszerkezet

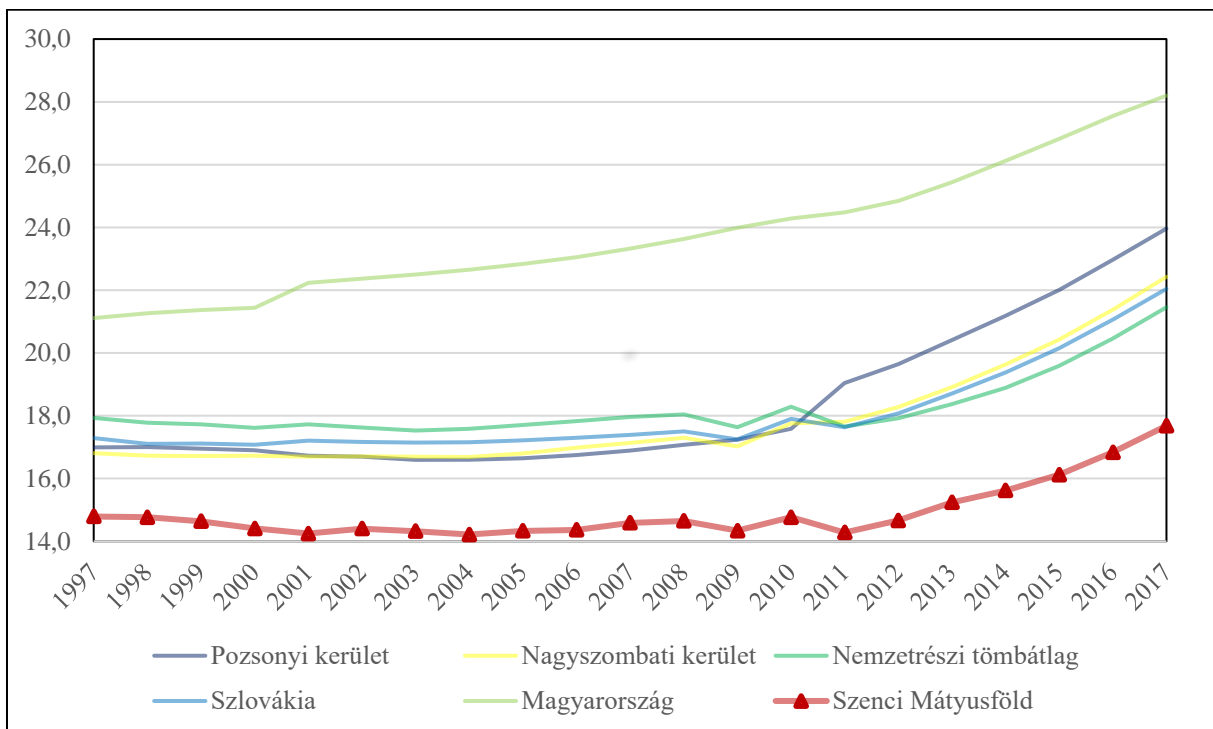


**7. ábra: A tömb korszerkezete a főbb korcsoportok szerint (%) (1997, 2007, 2017)**  
 Az adatok forrása: Szlovák Statisztikai Hivatal

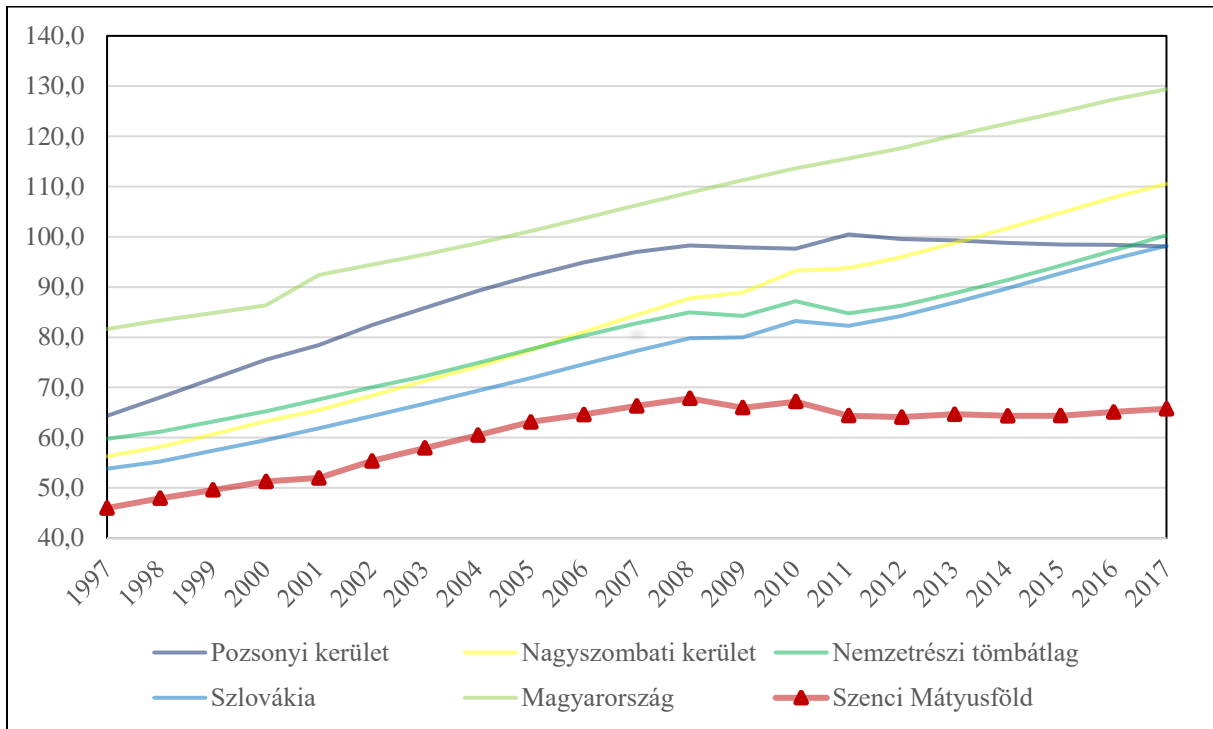
<sup>1</sup> Az országos adatok esetében a belföldi vándorlás magától értetődően zéró, Szlovákia és Magyarország vándorlási egyenlege a nemzetközi vándorlás rátáját mutatja.



**8. ábra: A gyermeknépesség eltartottsági rátája (%) (1997-2017)**  
Az adatok forrása: Szlovák Statisztikai Hivatal, Központi Statisztikai Hivatal

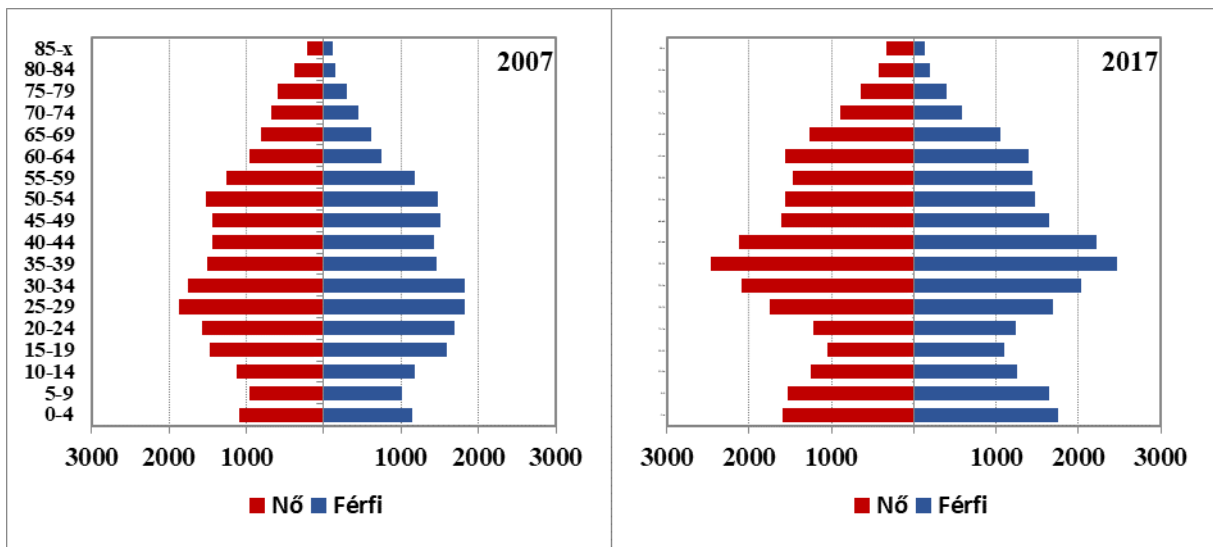


**9. ábra: Az időskorú népesség eltartottsági rátája (%) (1997-2017)**  
Az adatok forrása: Szlovák Statisztikai Hivatal, Központi Statisztikai Hivatal



**10. ábra: Az öregedési index változása (%) (1997–2017)**

Az adatok forrása: Szlovák Statisztikai Hivatal, Központi Statisztikai Hivatal



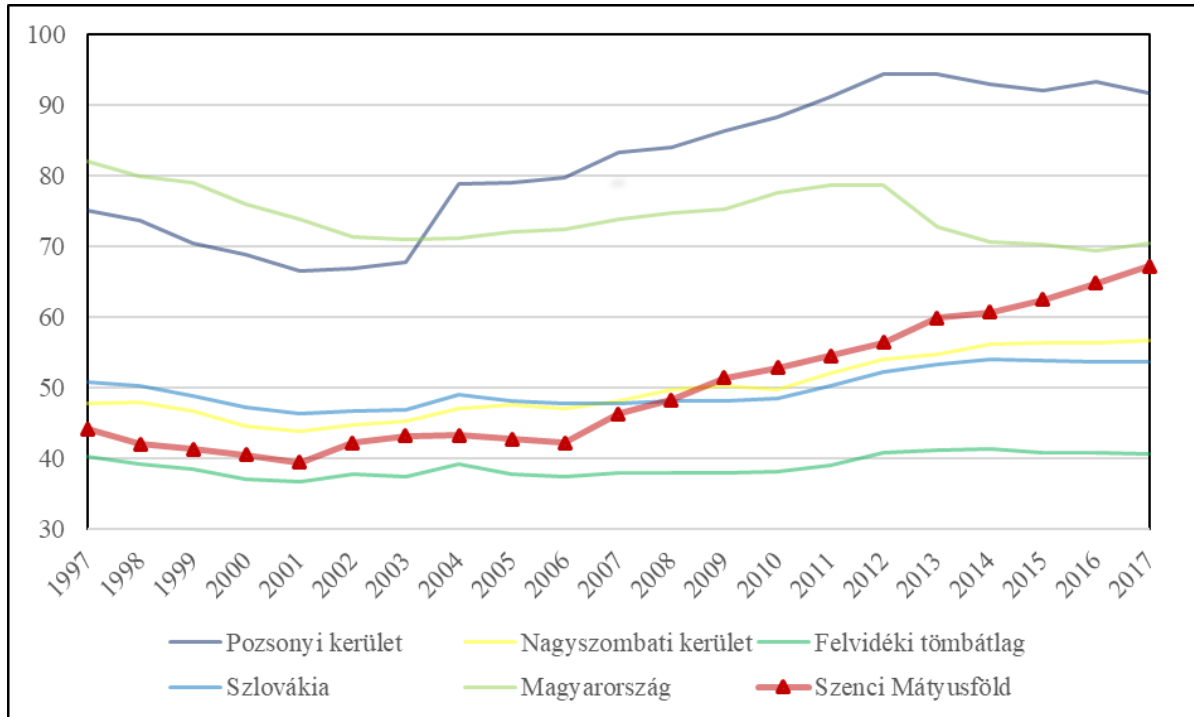
**11. ábra: A tömb korfája (2007, 2017)**

Az adatok forrása: Szlovák Statisztikai Hivatal

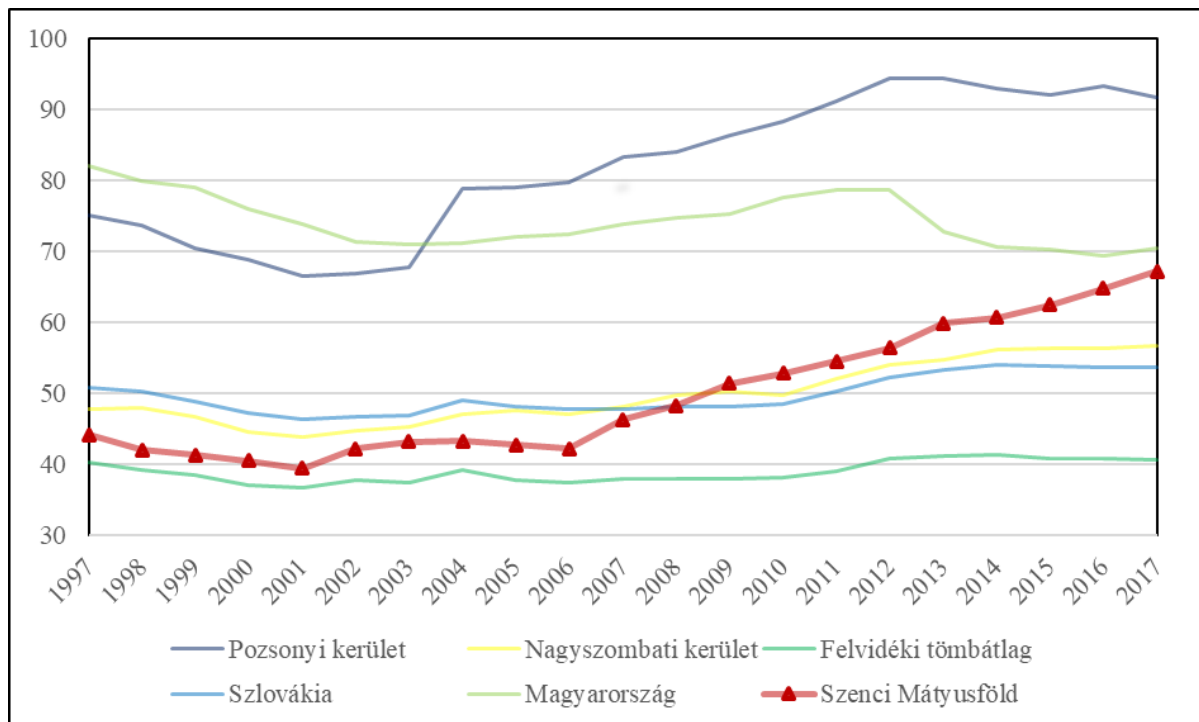


## 2.2 Oktatás

### Óvodák



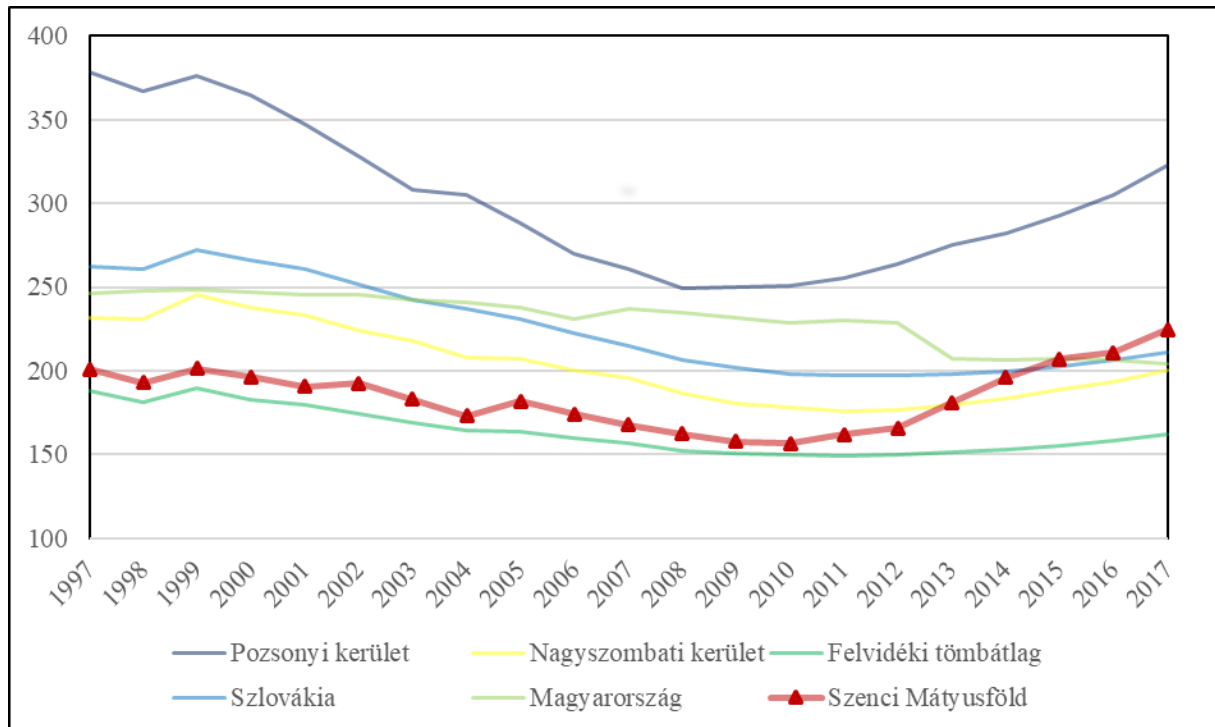
**12. ábra: Az egy óvodára jutó óvodások száma (fő) (1997–2017)**  
Az adatok forrása: Szlovák Statisztikai Hivatal, Központi Statisztikai Hivatal



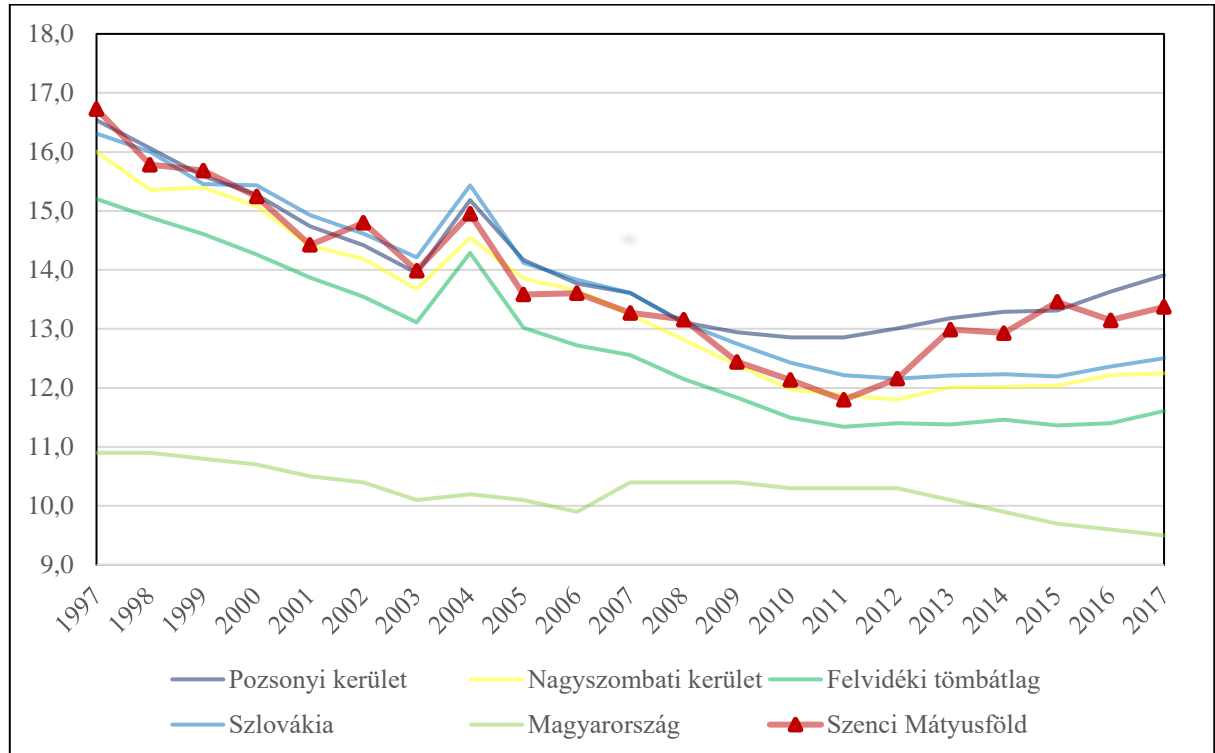
**13. ábra: Az egy óvodapedagógusra jutó óvodások száma (fő) (1997–2017)**  
Az adatok forrása: Szlovák Statisztikai Hivatal, Központi Statisztikai Hivatal



## Általános iskolák



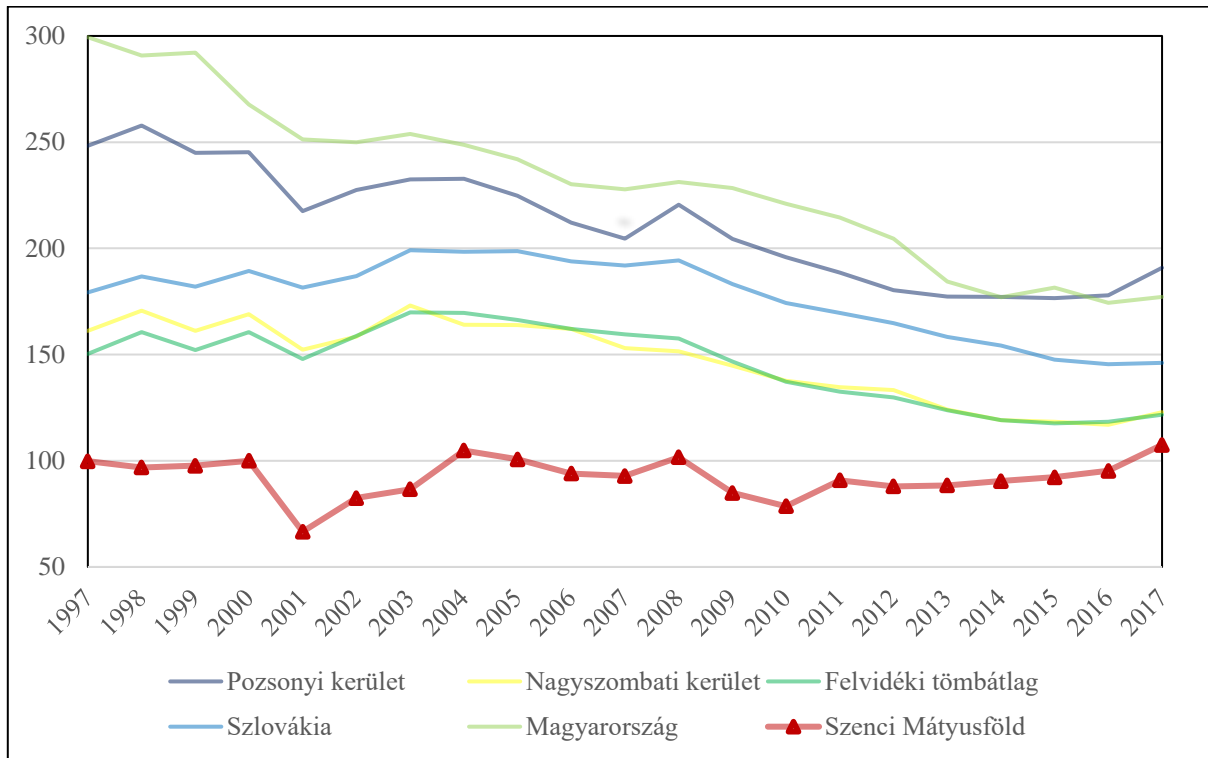
14. ábra: Az egy általános iskolára jutó általános iskolások száma (fő) (1997–2017)  
Az adatok forrása: Szlovák Statisztikai Hivatal, Központi Statisztikai Hivatal



15. ábra: Az egy általános iskolai tanárra jutó általános iskolások száma (fő) (1997–2017)  
Az adatok forrása: Szlovák Statisztikai Hivatal, Központi Statisztikai Hivatal

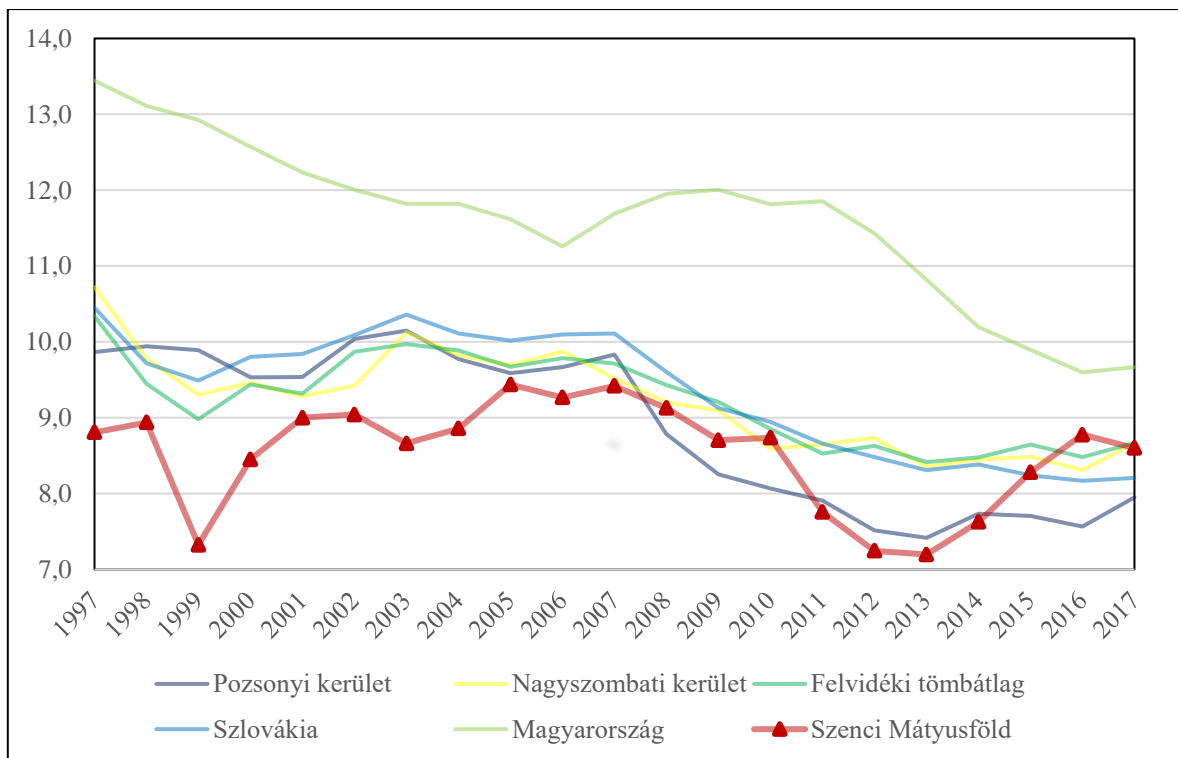


## Középiskolák



16. ábra: Az egy középiskolára jutó középiskolások száma (fő) (1997–2017)

Az adatok forrása: Szlovák Statisztikai Hivatal, Központi Statisztikai Hivatal

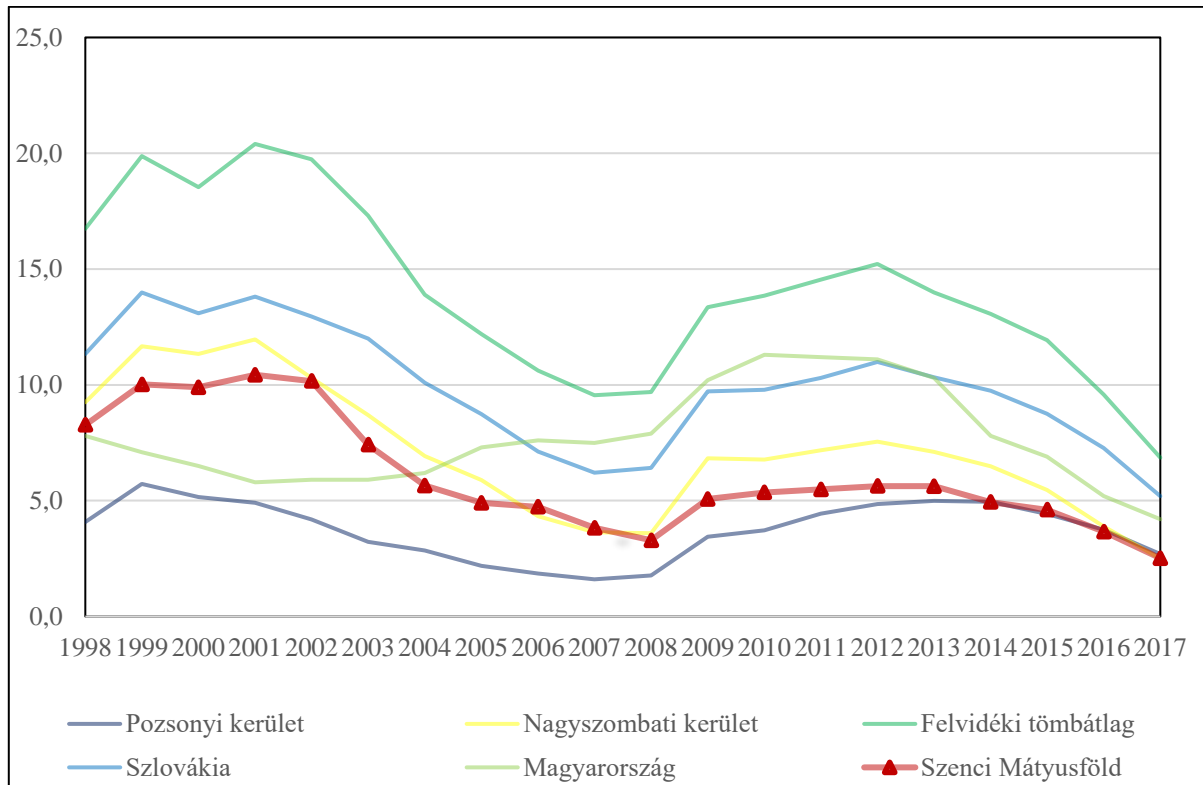


17. ábra: Az egy középiskolai tanárra jutó középiskolások száma (fő) (1997–2017)

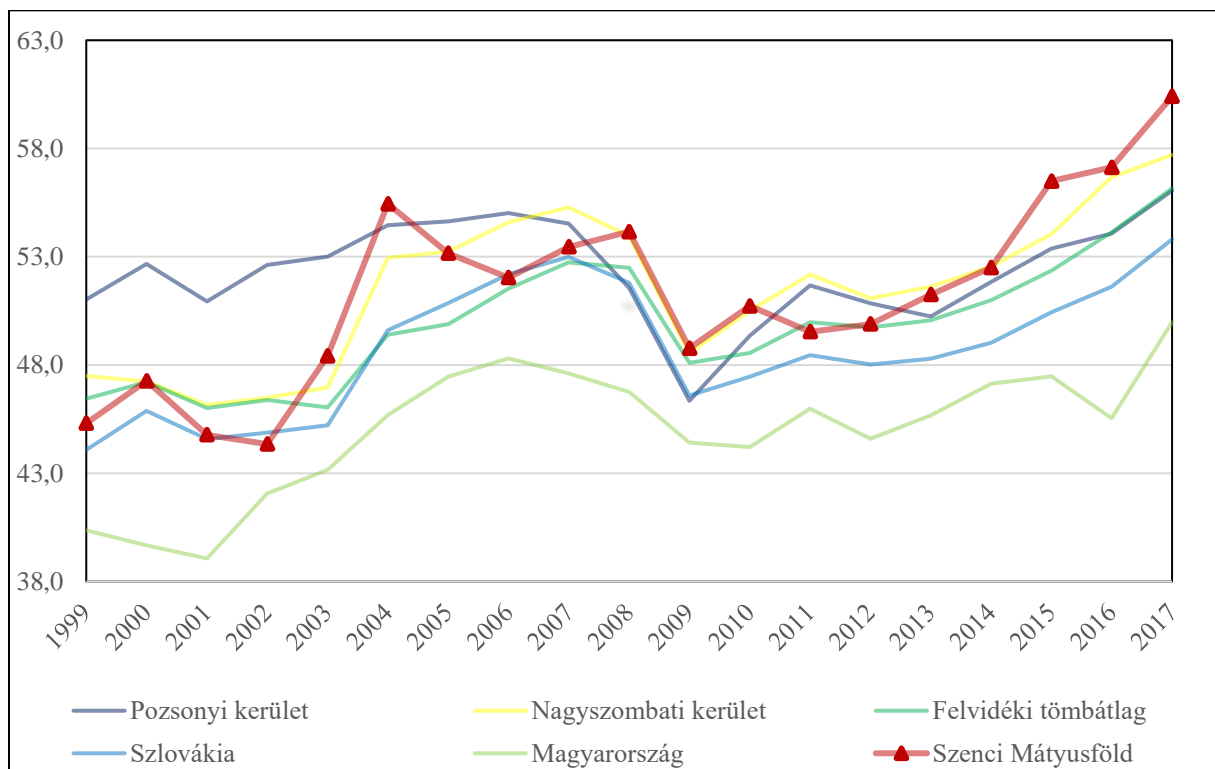
Az adatok forrása: Szlovák Statisztikai Hivatal, Központi Statisztikai Hivatal



## 2.3 Munkaerőpiac



**18. ábra: A regisztrált munkanélküliek aránya (%) (1997–2017)**  
Az adatok forrása: Szlovák Statisztikai Hivatal, Központi Statisztikai Hivatal

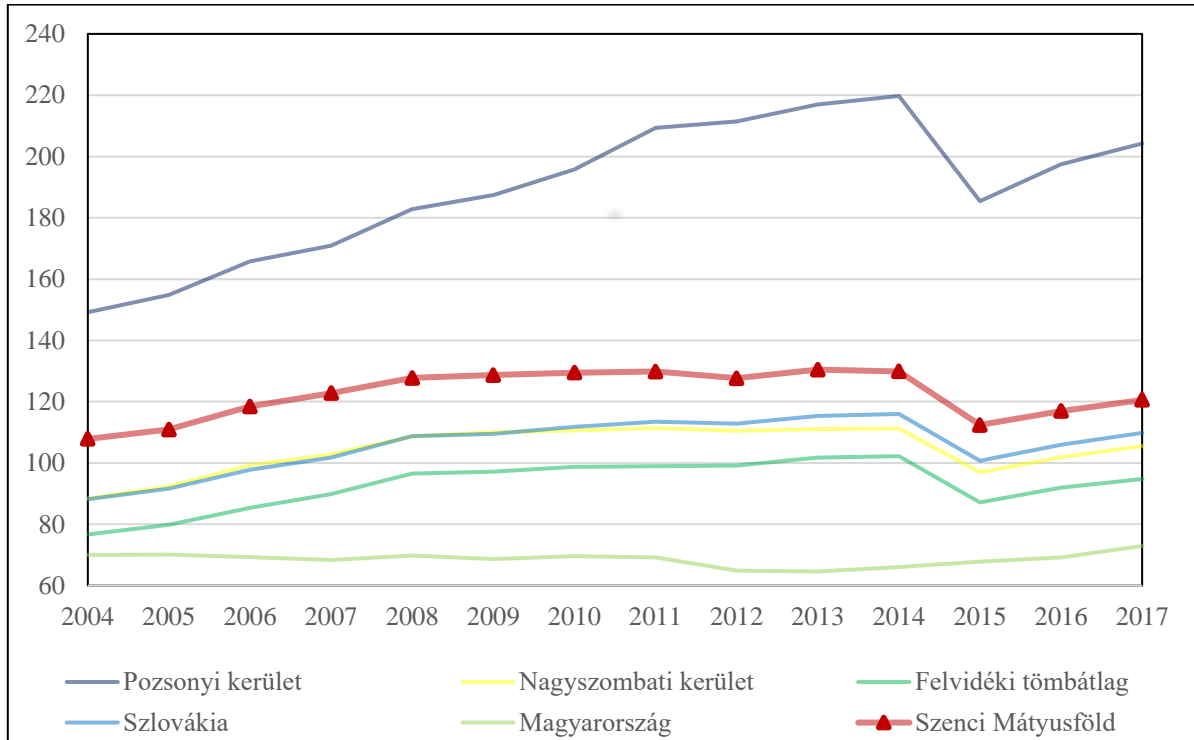


**19. ábra: A regisztrált női munkanélküliek aránya (%) (1997–2017)**  
Az adatok forrása: Szlovák Statisztikai Hivatal, Központi Statisztikai Hivatal

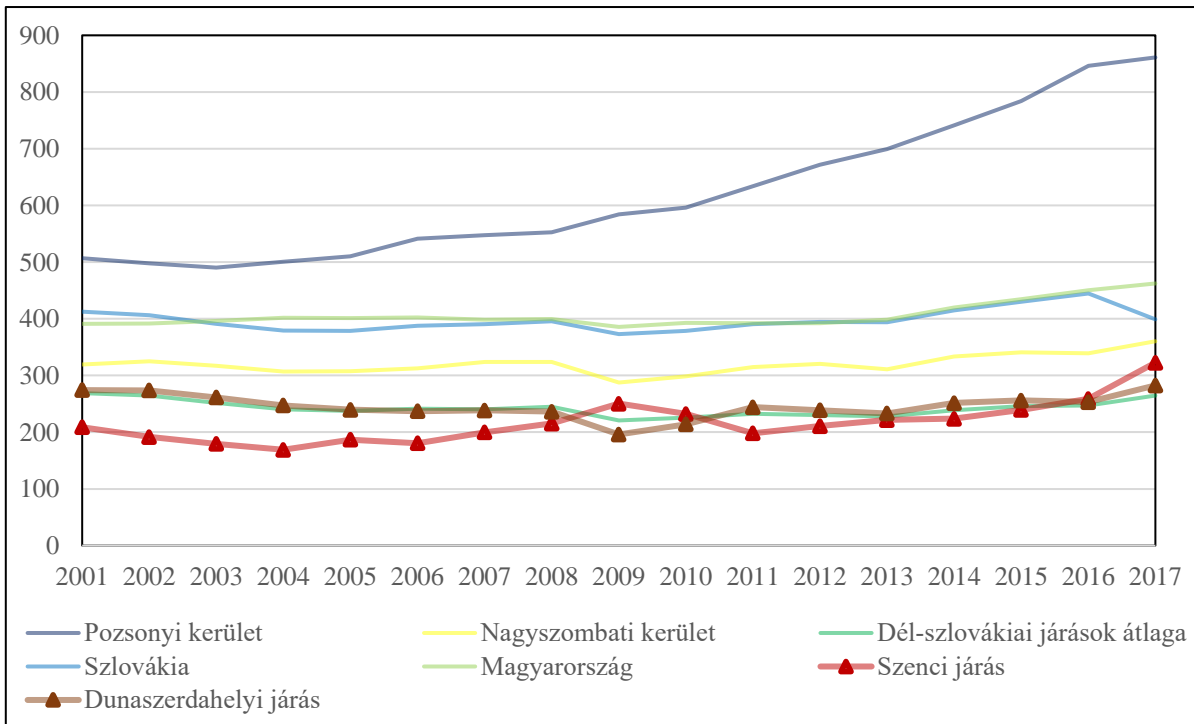


### 3. A térség egyéb elérhető mutatói

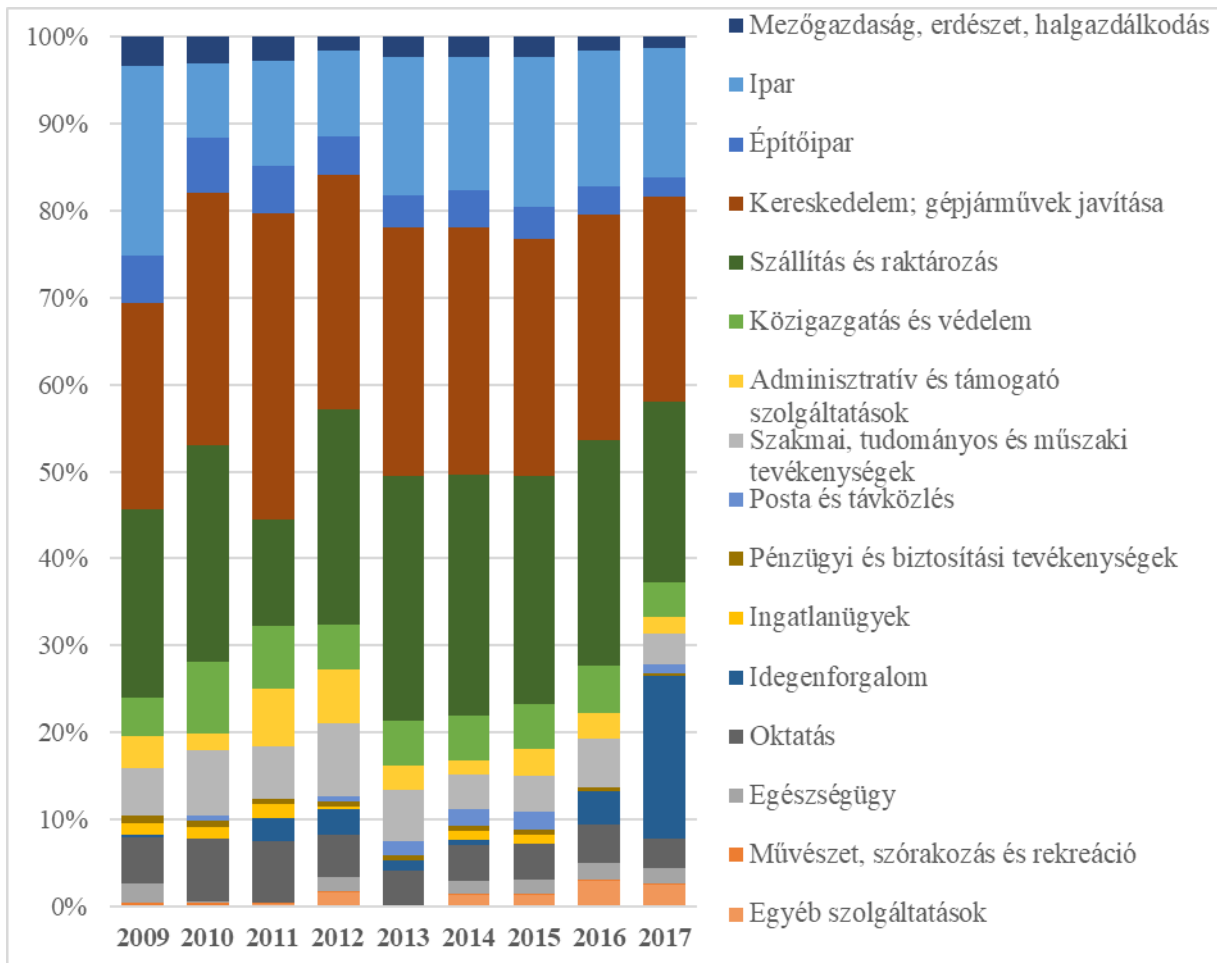
#### 3.1 Gazdaság, munkaerőpiac



20. ábra: Az ezer főre jutó vállalkozások száma (db) (2004–2017)  
Az adatok forrása: Szlovák Statisztikai Hivatal, Központi Statisztikai Hivatal

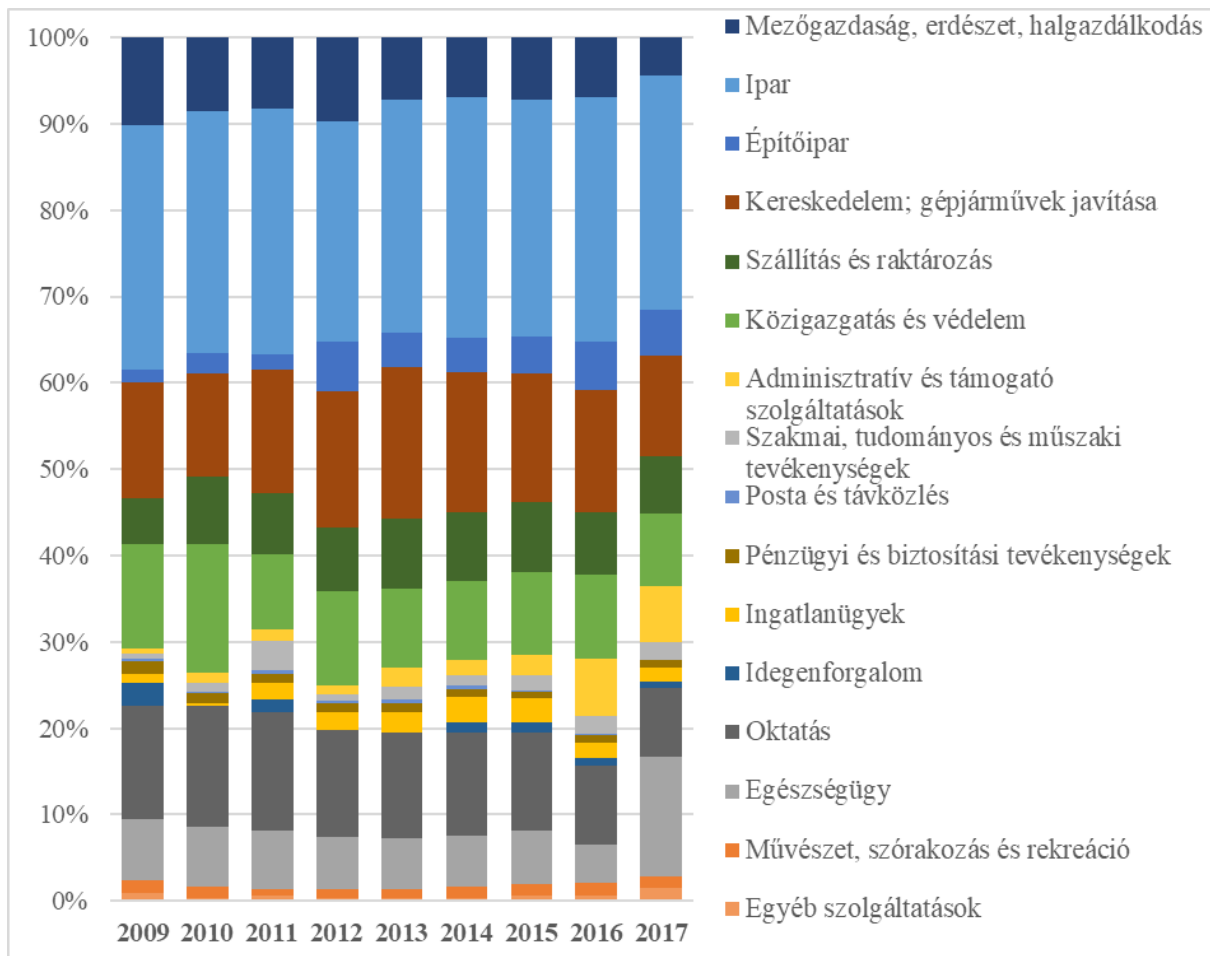


21. ábra: Az ezer főre jutó alkalmazottak száma (15–64 éves korosztály) (fő) (2001–2017)  
Az adatok forrása: Szlovák Statisztikai Hivatal, Központi Statisztikai Hivatal



**22. ábra: Az alkalmazottak gazdasági szektoronkénti megoszlása a Szenci járásban (%) (2009–2017)**

*Az adatok forrása: Szlovák Statisztikai Hivatal*

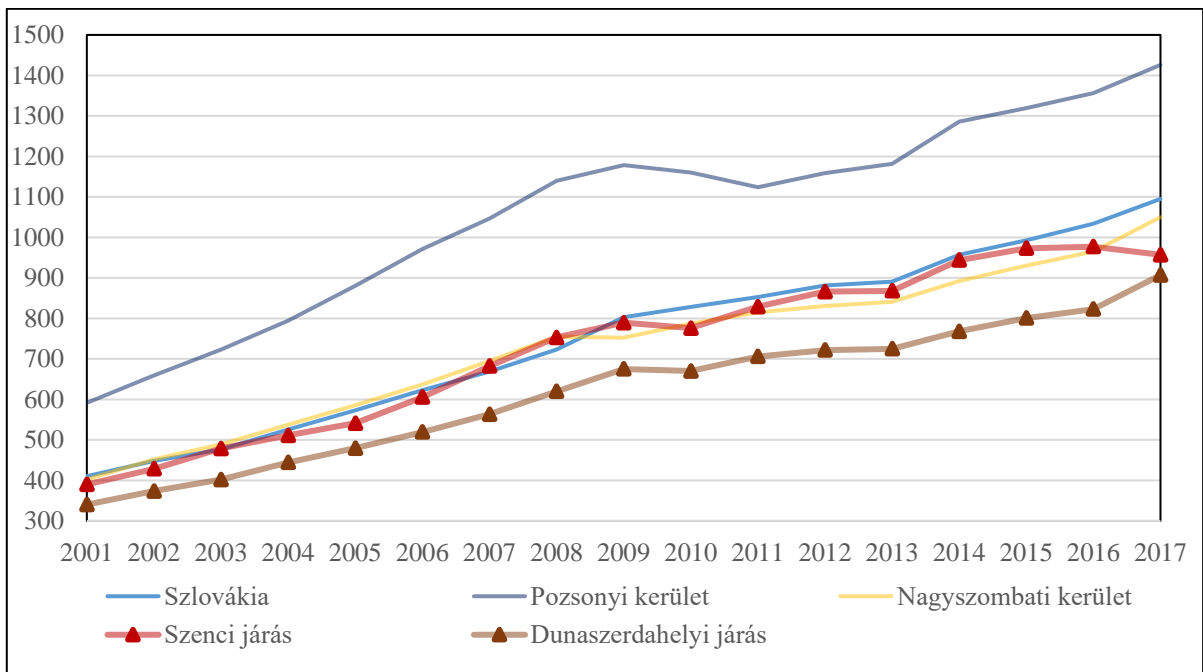


**23. ábra: Az alkalmazottak gazdasági szektoronkénti megoszlása a Dunaszerdahelyi járásban (%) (2009–2017)**

*Az adatok forrása: Szlovák Statisztikai Hivatal*

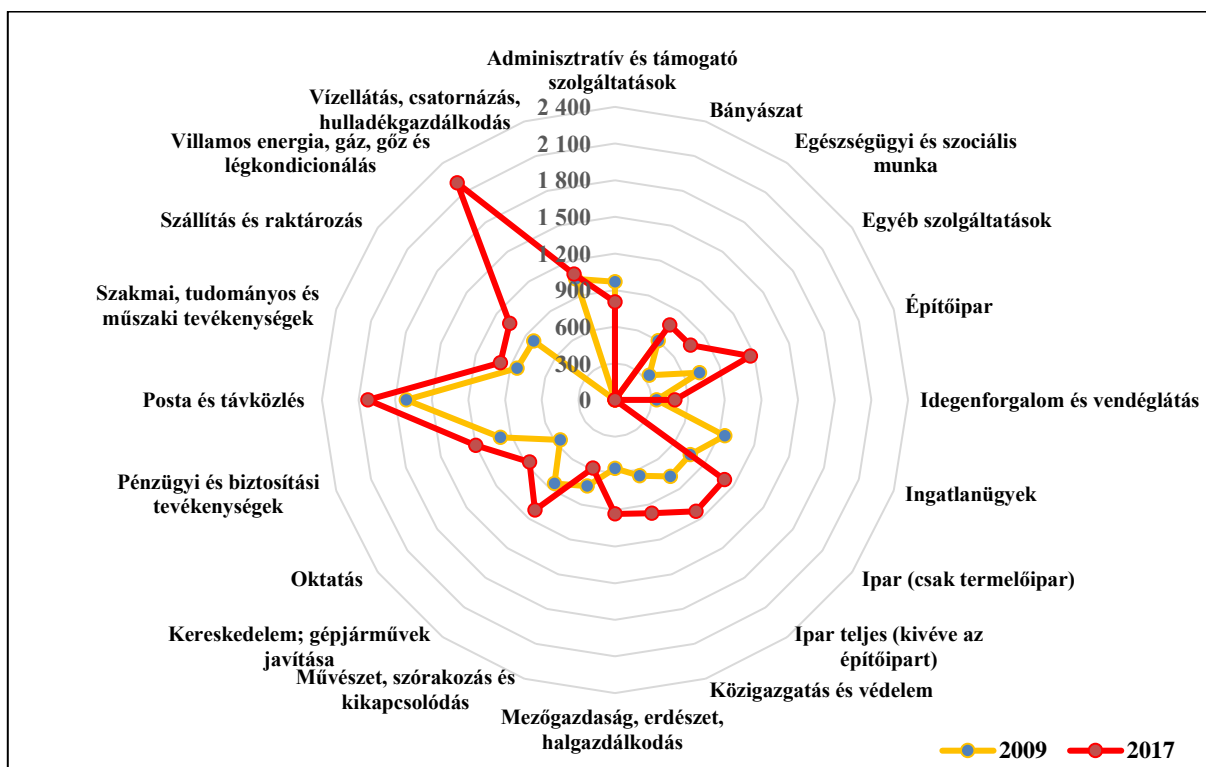


### 3.2 Jövedelem



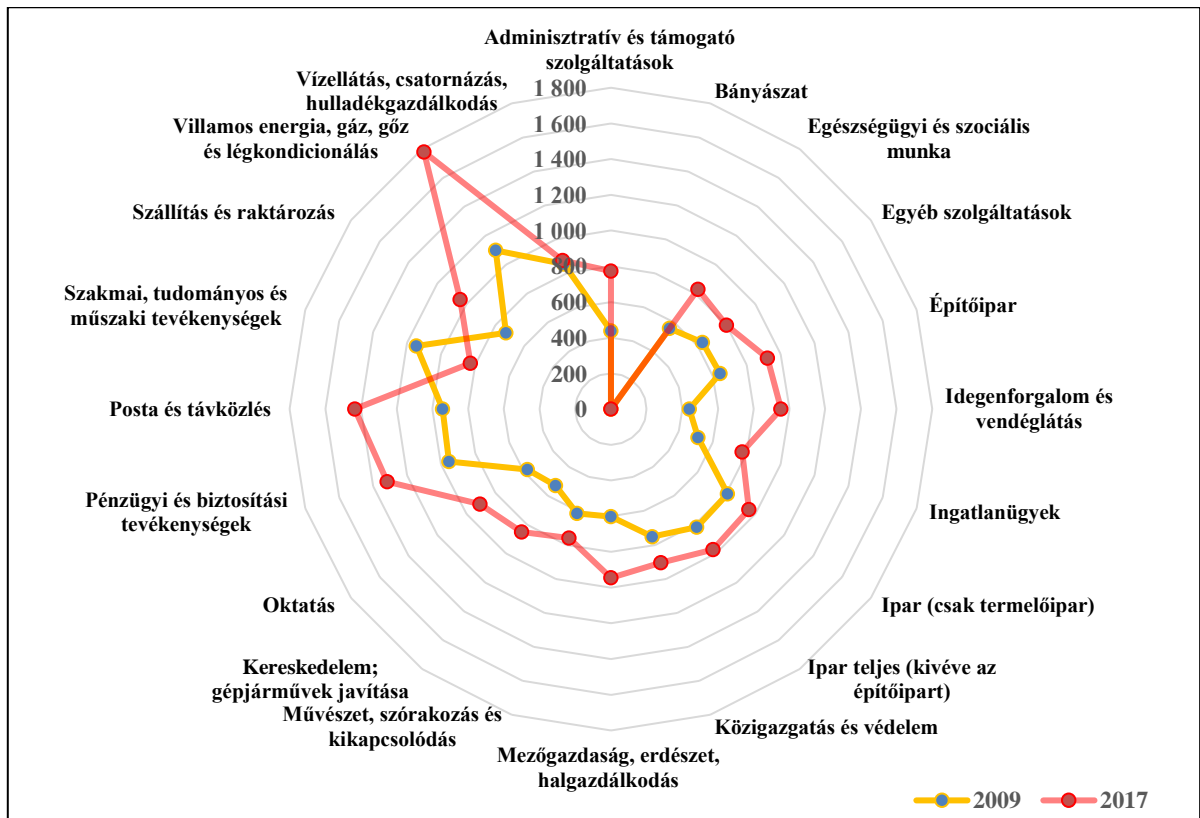
24. ábra: A havi átlagkeresetek változása a Szenci és a Dunaszerdahelyi járásokban (€) (2001–2017)

Az adatok forrása: Szlovák Statisztikai Hivatal



25. ábra: A havi átlagkeresetek változása gazdasági szektoronként a Szenci járásban (€) (2001–2017)

Az adatok forrása: Szlovák Statisztikai Hivatal



26. ábra: A havi átlagkeresetek változása gazdasági szektoronként a Dunaszerdahelyi járásban (€) (2001-2017)

Az adatok forrása: Szlovák Statisztikai Hivatal