



NEMZETSTRATÉGIAI KUTATÓINTÉZET

A TÖBBSÉGÉBEN MAGYARLAKTA TELEPÜLÉSTERÜLETEK FÖLDRAJZA

A Kárpát-medencei magyar tömbös településterületek társadalmi-
gazdasági helyzetének elemzése

6. fejezet: Az egyes tömbök leírása

Szatmári tömb

Nemzetstratégiai Kutatóintézet

Budapest, 2024



Jelen dokumentum A TÖBBSÉGÉBEN MAGYARLAKTA TELEPÜLÉSTERÜLETEK
FÖLDRAJZA – A Kárpát-medencei magyar tömbös településterületek társadalmi-
gazdasági helyzetének elemzése
című kutatás eredményeit összefoglaló jelentés 6. fejezetének része

Kiadja a Nemzetstratégiai Kutatóintézet

Felelős kiadó: Szász Jenő, a Nemzetstratégiai Kutatóintézet elnöke

Minden jog fenntartva ©
A kutatásban közreműködő személyek ©

Kutatásvezető: Péti Márton

Szerkesztette: Péti Márton, Borbély Mátyás, Szász Jenő

Írta: Péti Márton, Borbély Mátyás, Mozga Gábor, Szász Jenő

A 6. fejezet elkészítésében közreműködött: Péti Márton, Borbély Mátyás, Nagy Szabolcs,
Megyesi Zoltán, Mozga Gábor, Szabó Balázs

Szöveggondozásban közreműködött: Péti Márton, Borbély Mátyás, Mozga Gábor,
Borbándi Erik, Gáspár Milán

Ábrászerkesztésben közreműködött: Péti Márton, Borbély Mátyás, Lovász Gergely,
Szabó Balázs

Táblázatszerkesztésben közreműködött: Péti Márton, Borbély Mátyás, Lovász Gergely

ISBN 978-615-5639-53-1



Tartalom

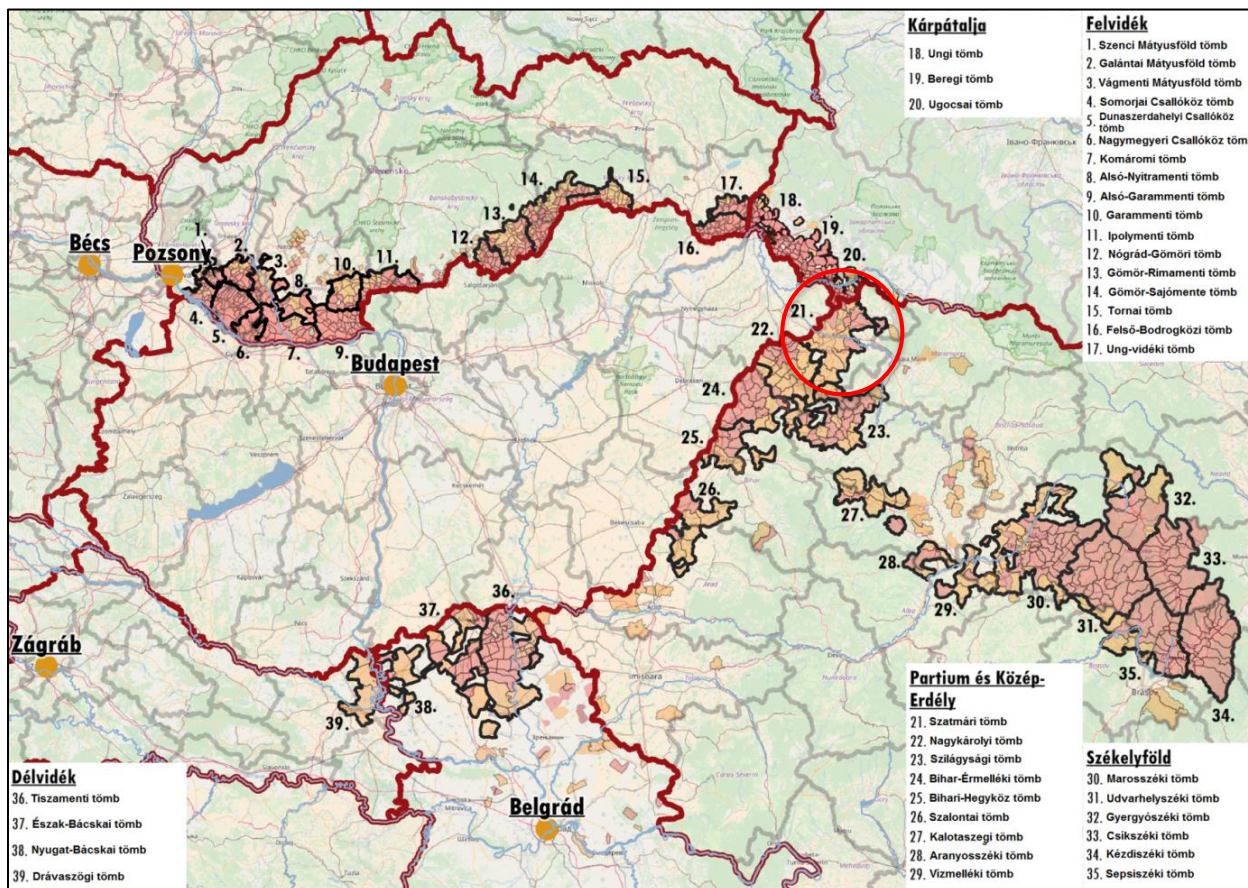
1. A térség főbb jellemzői	4
1.1. Elhelyezkedés	4
1.2. A térség községei	6
2. A térség társadalmi-gazdasági alapmutatói	8
2.1 Demográfia	8
2.2 Oktatás	13
2.3 Munkaerőpiac	16
3. A térség egyéb elérhető mutatói	17
3.1 Egészségügy	17
3.2 Gazdaság, munkaerőpiac	18



1. A térség főbb jellemzői

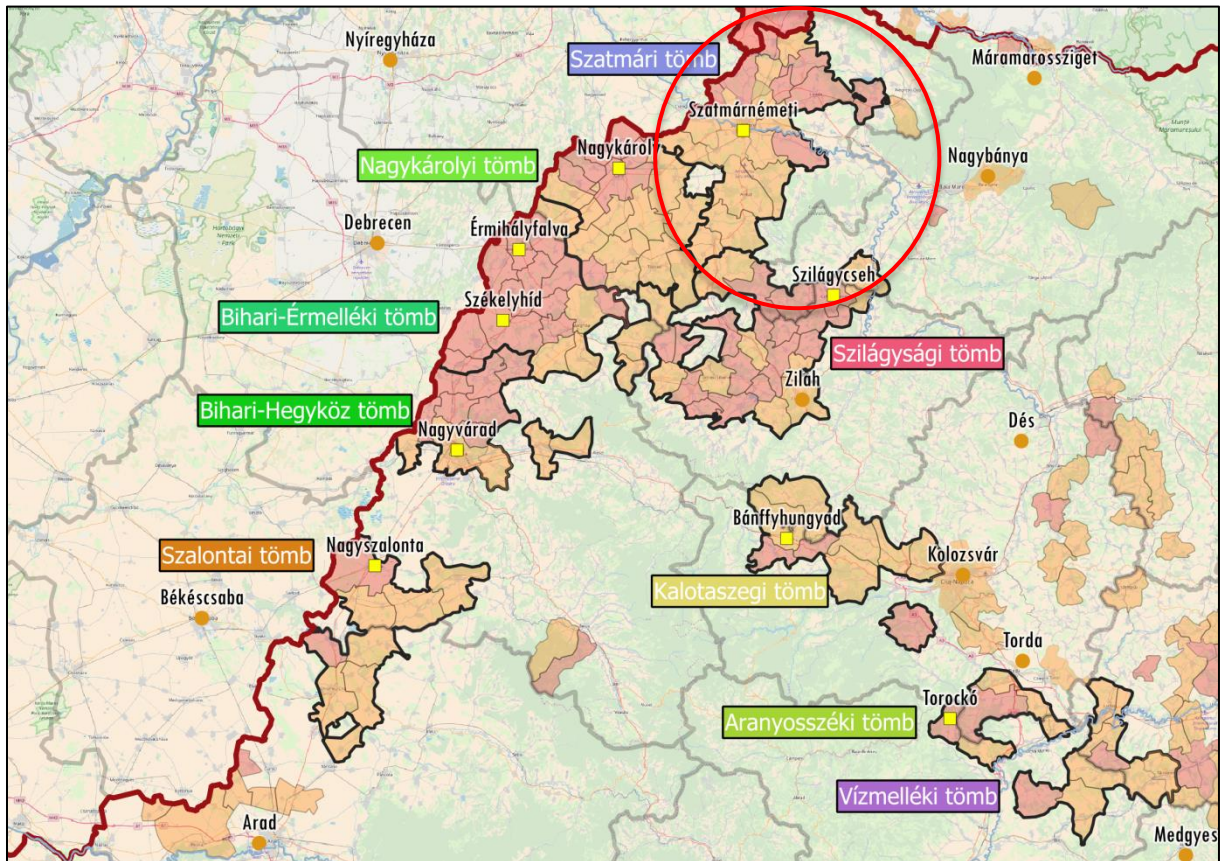
1.1. Elhelyezkedés

A Szatmári tömb a partiumi magyarságot tömörítő legészakibb tömb, mely a romániai Szatmár megye északi fekvésű Magyarország határtérségében elhelyezkedő községek nagy részét foglalja magába. Természetföldrajzilag az Alföld partiumi folytatásában a Szamos és a Túr folyó által kialakított Szamosközre, a Túrtól északra fekvő Ugocsai-síkra, legdélibb részén pedig a Szilágysági dombvidék irányába átmeneti jellegű tájra, az Erdődi-magassíkra terjed ki. A tömb nyugaton a magyarországi Szabolcs-Szatmár-Bereg vármegyével, északon Ukrajna Beregszászi járásával, keleten Szatmár megye Keleti-Kárpátok és Erdélyi-középhegység hegylábi, előhegyi román többségű községeivel, délen a Nagykárolyi és a Szilágysági magyar tömbbel határos.



1. ábra: A tömb földrajzi elhelyezkedése a Kárpát-medencében

Az adatok forrása: A szomszédos országok statisztikai hivatalai

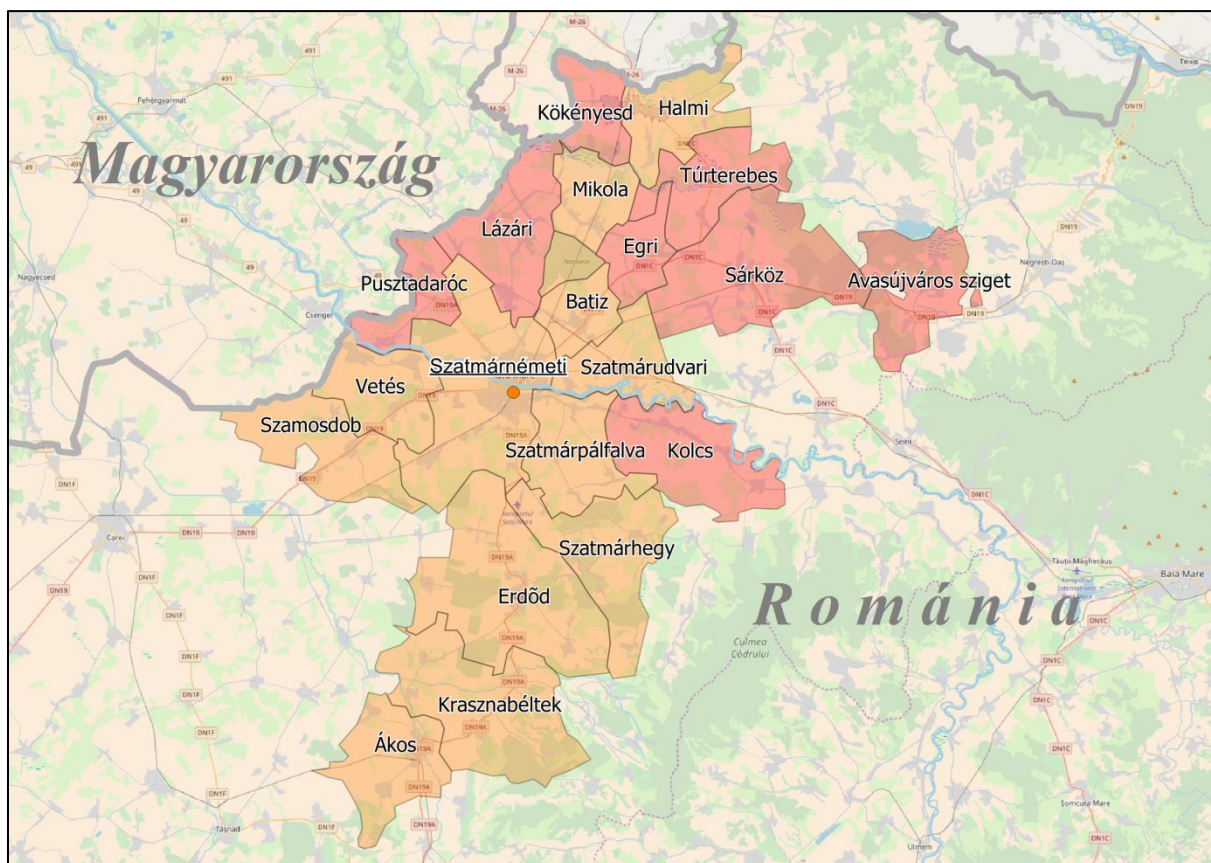


2. ábra: A tömb földrajzi elhelyezkedése a Partiumban
Az adatok forrása: A szomszédos országok statisztikai hivatalai



1.2. A térség községei

A Szatmári tömb 19 községe összesen 160 ezer fős népességet koncentrál, melynek 44 százaléka magyar nemzetiségű. A tömbön belül a magyar többségű községek elsősorban Szatmárnémetitől északi irányban helyezkednek el, azonban a tömb vegyes lakosságú, multietnikus jellegét mutatja, hogy a magyar és nem magyar többségű községek nem különülnek el egymástól élesen, etnikai szempontból mozaikos térszerkezet jellemzi a tömböt.



3. ábra: A tömb községeinek földrajzi elhelyezkedése

Piros: 50% feletti, narancssárga: 10% és 50% közötti magyarságaránnyal rendelkező települések

Az adatok forrása: 2011-es romániai népszámlálási adatok



A Szatmári tömb legnépesebb települése Szatmárnémeti az 1968-as közigazgatási reform eredményeként nyerte el megyeszékhelyi státuszát. Gazdasági, kulturális és oktatási központ, számos magyar tannyelvű oktatási intézménynek ad otthont. Napjainkban két államhatárhoz is közeli fekvése felértékelte a város gazdasági pozícióit. Szatmárnémeti magyar többségét a kommunista korszak erőltetett urbanizációja következtében veszítette el, mely nagyszámú román lakosság betelepülését eredményezte. Ugyanakkor a város politikai vezetésében a magyarság továbbra dominánsan jelen van.

Szatmári tömb				
Magyar név	Román név	Teljes népesség száma (fő)	Magyar népesség száma (fő)	Magyar népesség aránya (%)
Központi község				
Szatmárnémeti	Satu Mare	93 582	35 441	37,87
Magyar többségű községek				
Pusztadaróc	Dorolt	3 735	3 249	86,99
Lázári	Lazuri	5 314	4 344	81,75
Kökényesd	Porumbesti	2 498	2 038	81,59
Egri	Agris	1 956	1 278	65,27
Avasújváros sziget	Orasu Nou	3 703	2 382	64,33
Túrterebes	Turulung	3 568	2 202	61,72
Sárköz	Livada	6 606	4 032	61,04
Kolcs	Culciu	3 731	1 964	52,64
Jelentős (10-50%) magyar lakosságarányú községek				
Szatmárhegy	Viile Satu Mare	3 366	1 450	43,08
Szatmárpálfalva	Paulesti	4 703	2 264	48,14
Ákos	Acas	2 747	1 222	44,48
Vetés	Vetis	4 574	1 958	42,81
Mikola	Micula	3 402	1 318	38,74
Halmi	Halmeu	4 780	1 806	37,78
Krasznabéltek	Beltiug	3 114	1 018	32,69
Szatmárudvari	Odoreu	4 771	1 148	24,06
Batiz	Botiz	3 414	793	23,23
Szamosdob	Doba	2 668	537	20,13
Erdőd	Ardud	6 231	1 092	17,53
Összesen		168 463	71 536	42,46

1. táblázat: A tömb községeinek főbb jellemzői

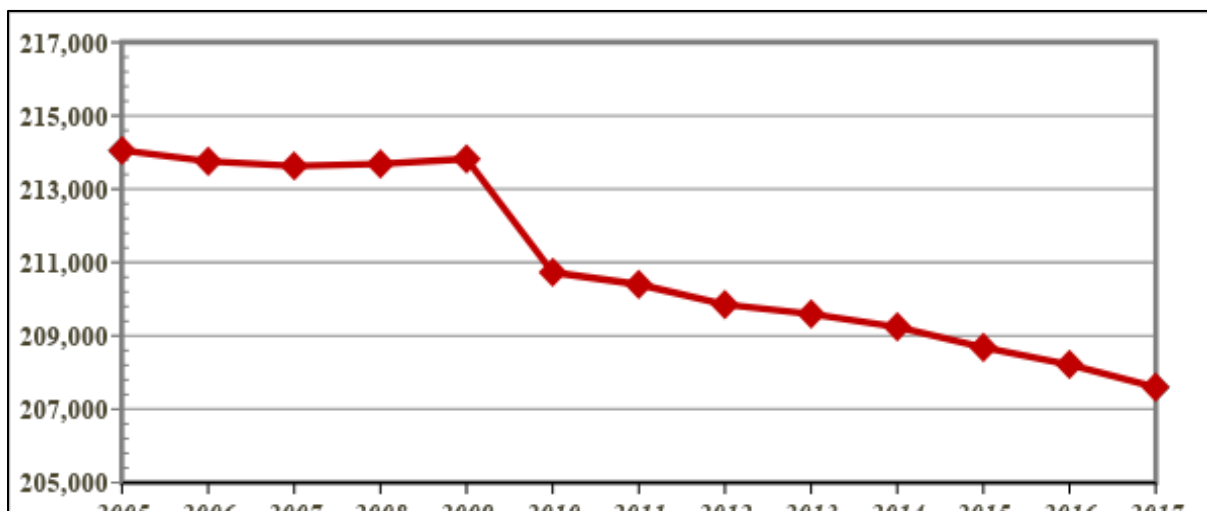
Az adatok forrása: Román Nemzeti Statisztikai Intézet



2. A térség társadalmi-gazdasági alapmutatói

2.1 Demográfia

Népesség, népmozgalom



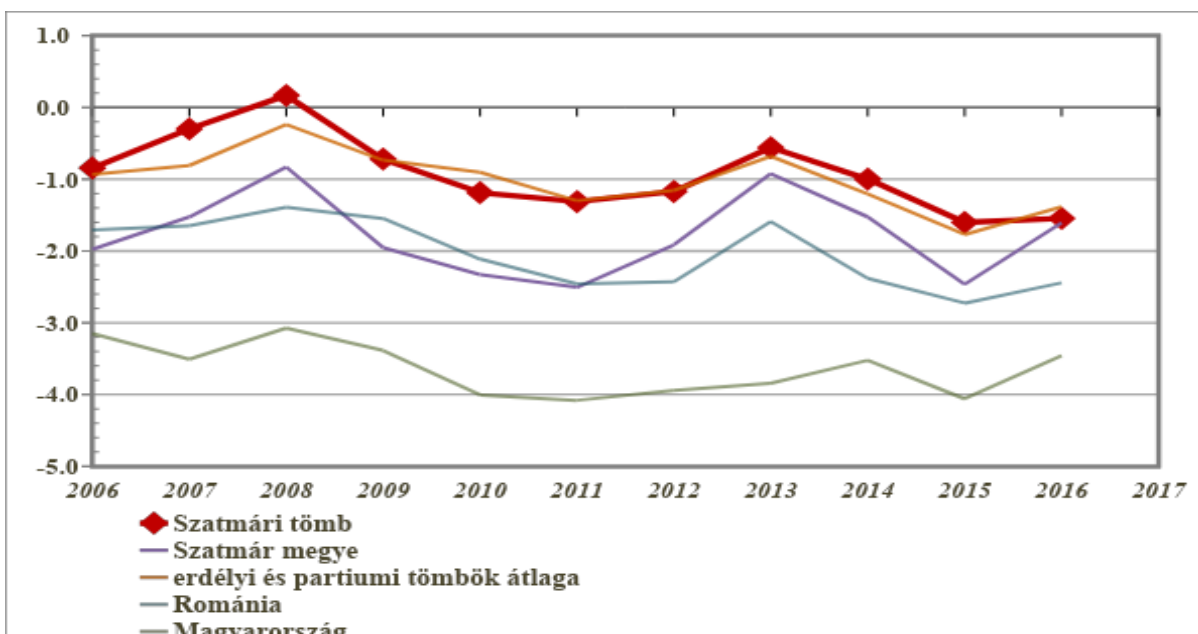
4. ábra: A tőmb népességszámának alakulása (fő) (2005-2017)

Az adatok forrása: Román Nemzeti Statisztikai Intézet

Szatmári tőmb	Szatmár megye	Az erdélyi és partiumi magyar tőmbök átlaga	Románia	Magyarország
-2,83	-1,84	-1,70	-1,55	-2,67

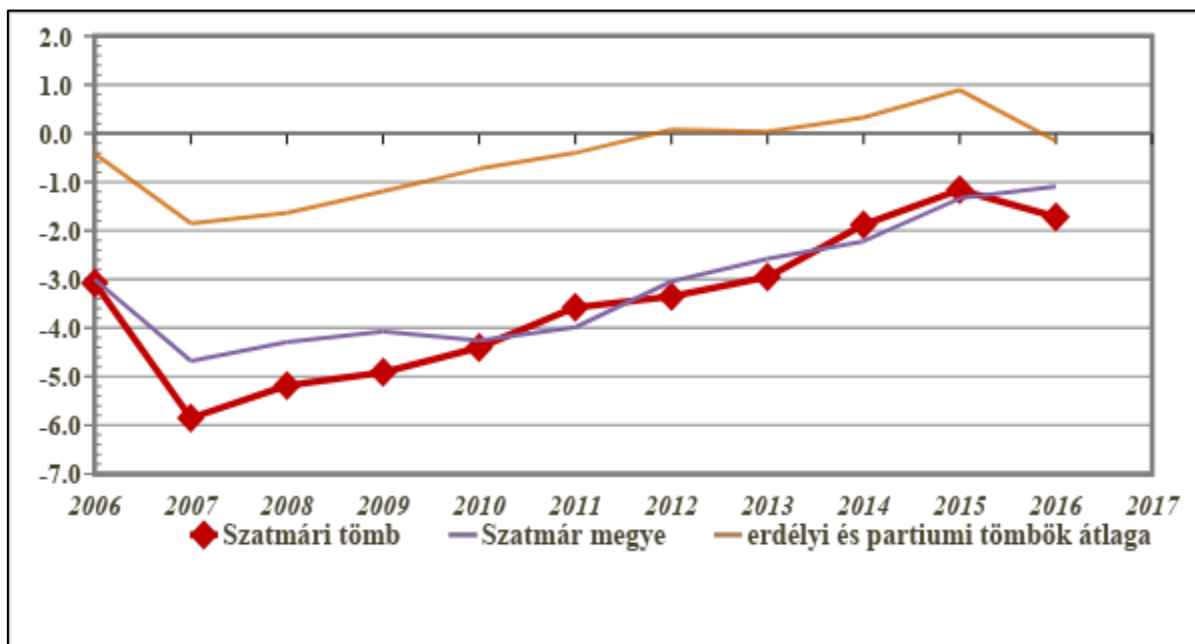
2. táblázat: A népességváltozás aránya (%) (2007-2017)

Az adatok forrása: Román Nemzeti Statisztikai Intézet, Központi Statisztikai Hivatal



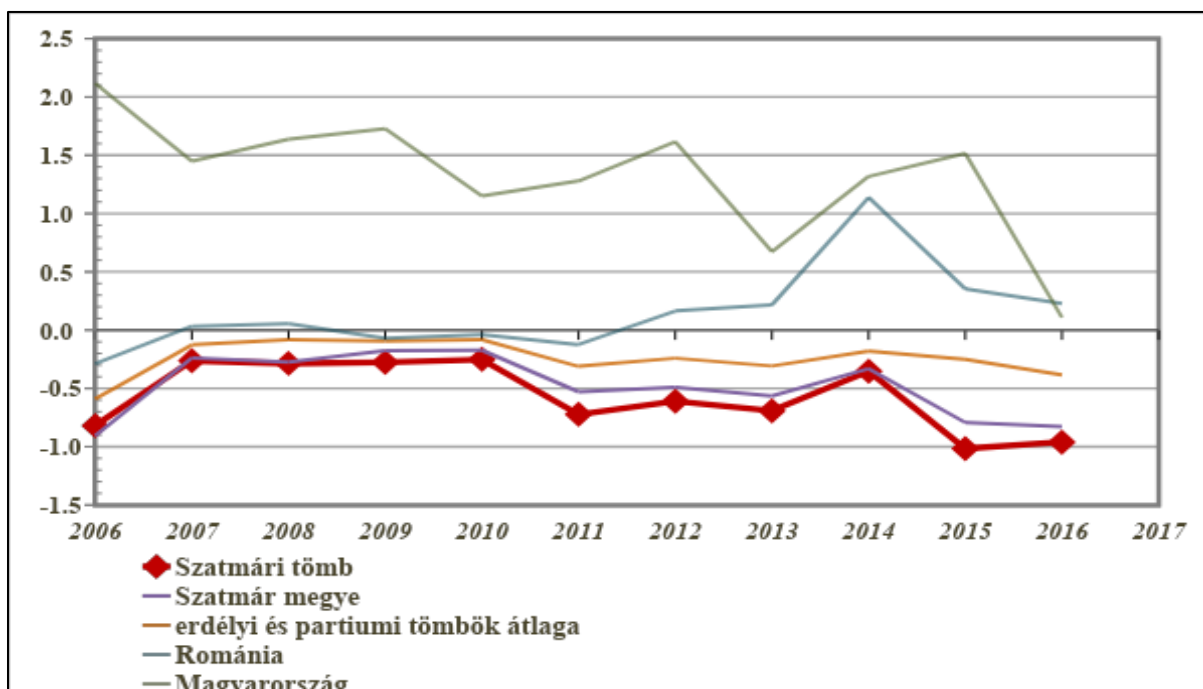
5. ábra: A természetes szaporodási ráta alakulása (‰) (2006-2016)

Az adatok forrása: Román Nemzeti Statisztikai Intézet, Központi Statisztikai Hivatal



6. ábra: A vándorlási egyenleg alakulása (‰) (2006–2016)

Az adatok forrása: Román Nemzeti Statisztikai Intézet, Központi Statisztikai Hivatal

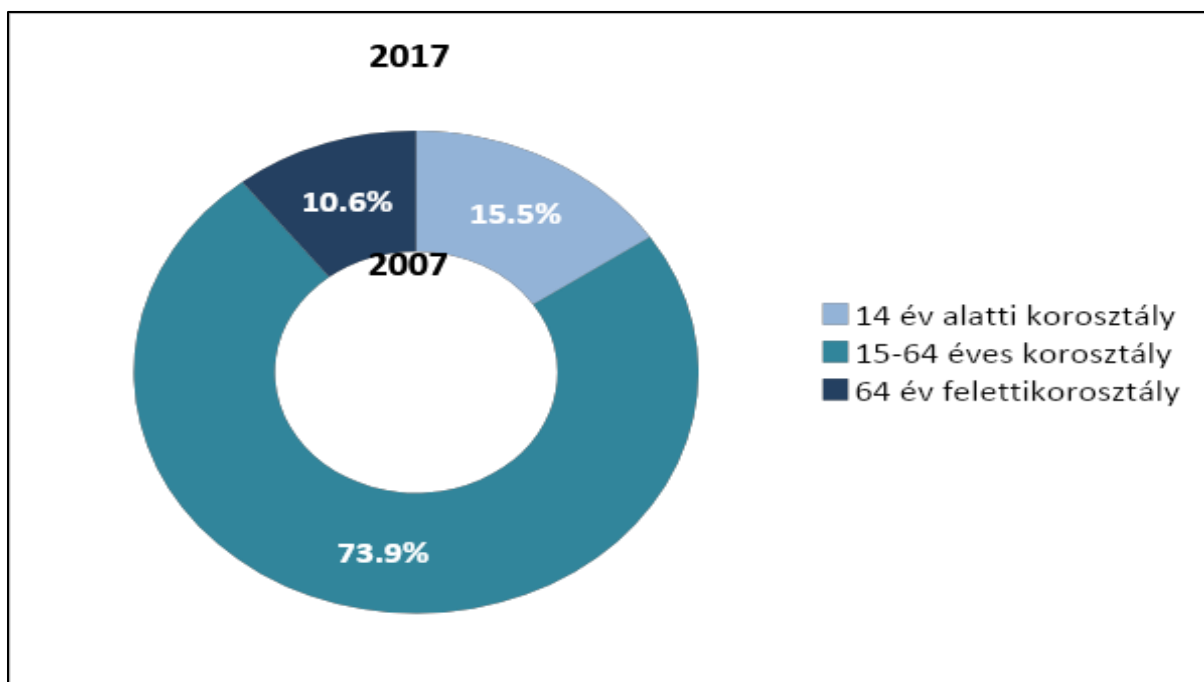


7. ábra: A külső vándorlási egyenleg alakulása (‰) (2006–2016)

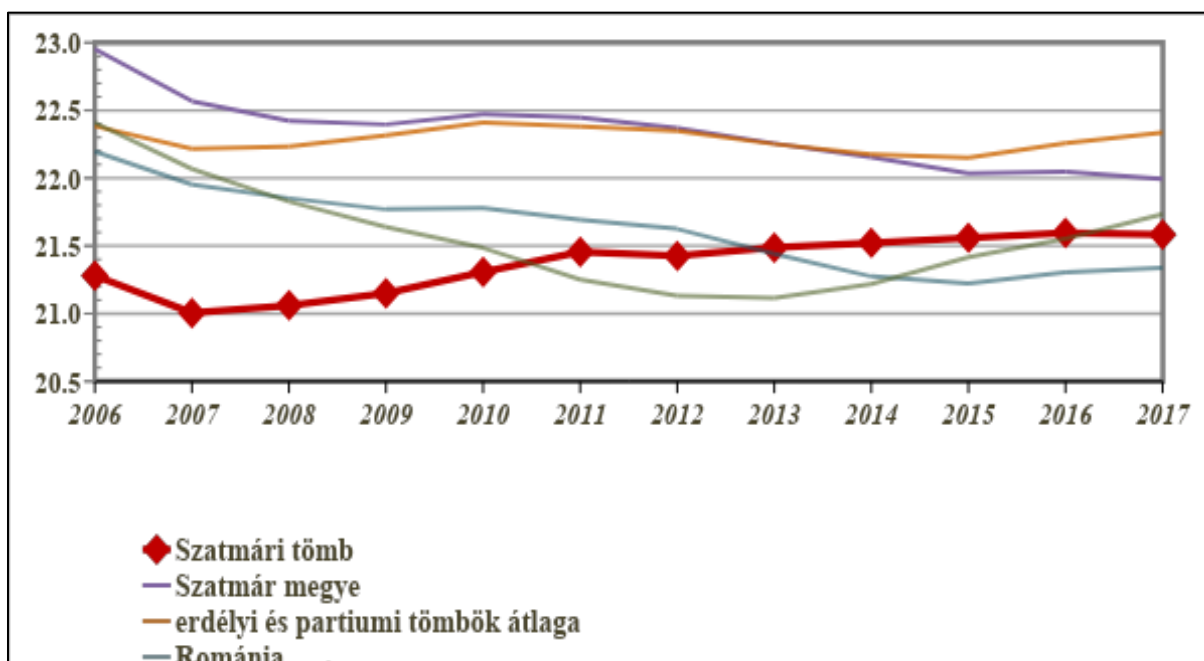
Az adatok forrása: Román Nemzeti Statisztikai Intézet, Központi Statisztikai Hivatal



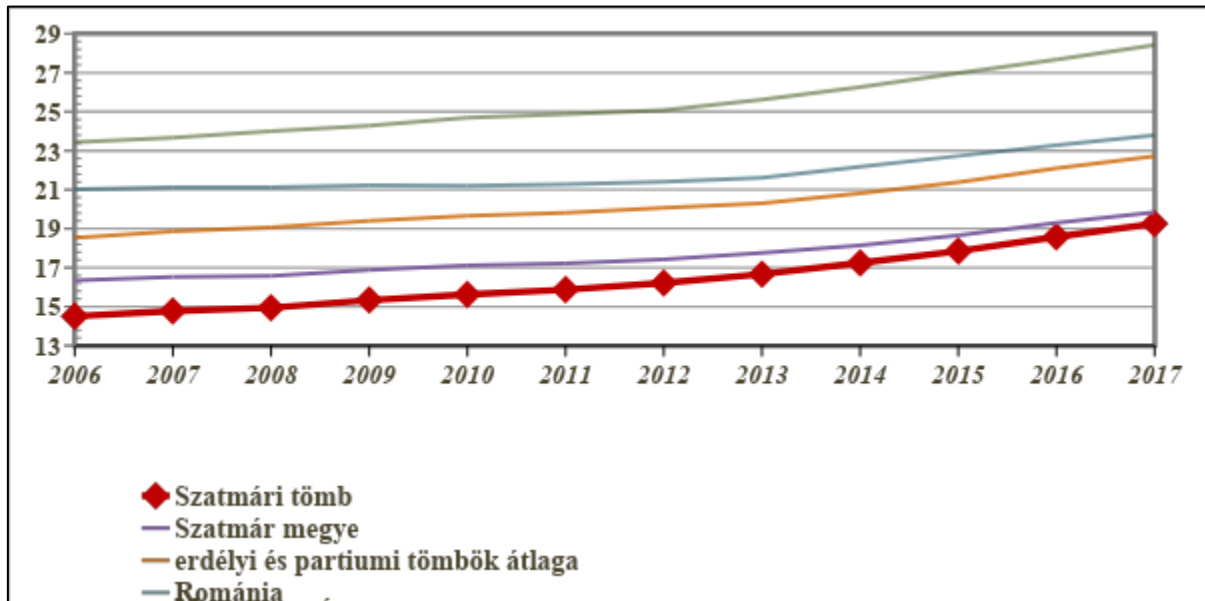
Korszerkezet



8. ábra: A népesség korszerkezete a főbb korcsoportok szerint (%) (2007, 2017)
Az adatok forrása: Román Nemzeti Statisztikai Intézet

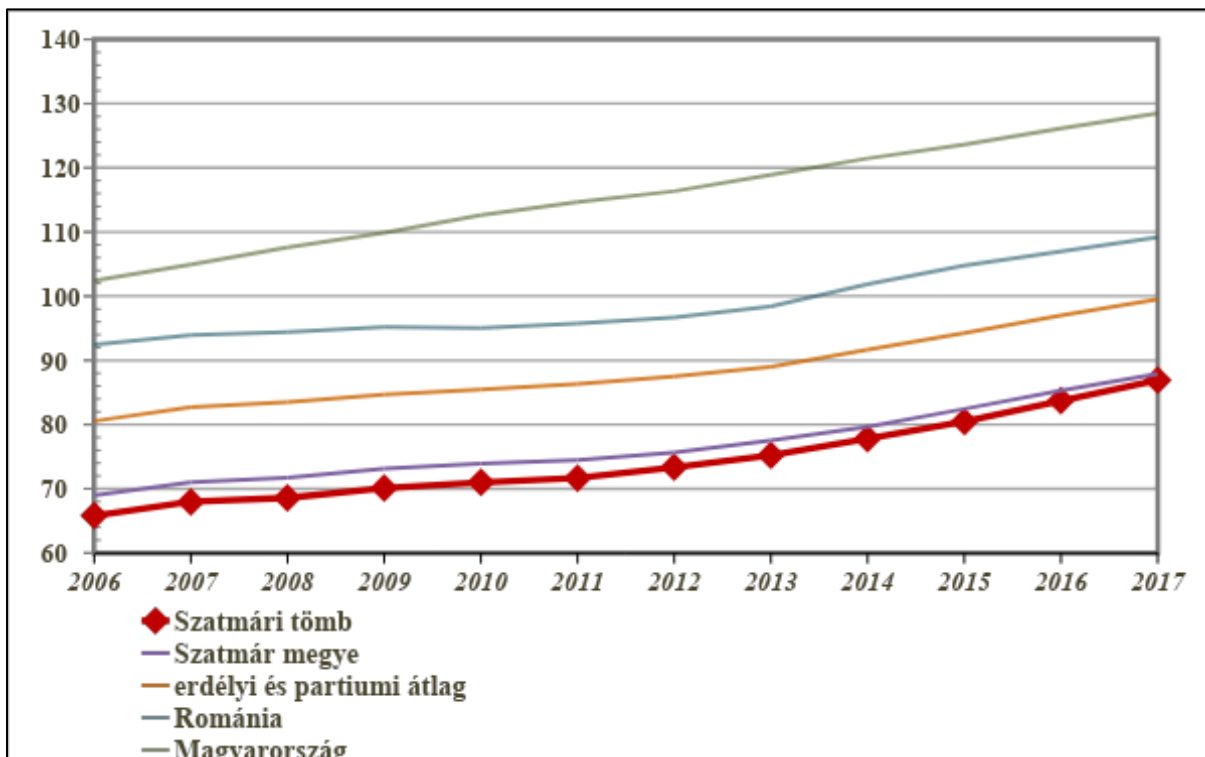


9. ábra: A gyermekkorú népesség eltartottsági rátája (%) (2006–2017)
Az adatok forrása: Román Nemzeti Statisztikai Intézet, Központi Statisztikai Hivatal



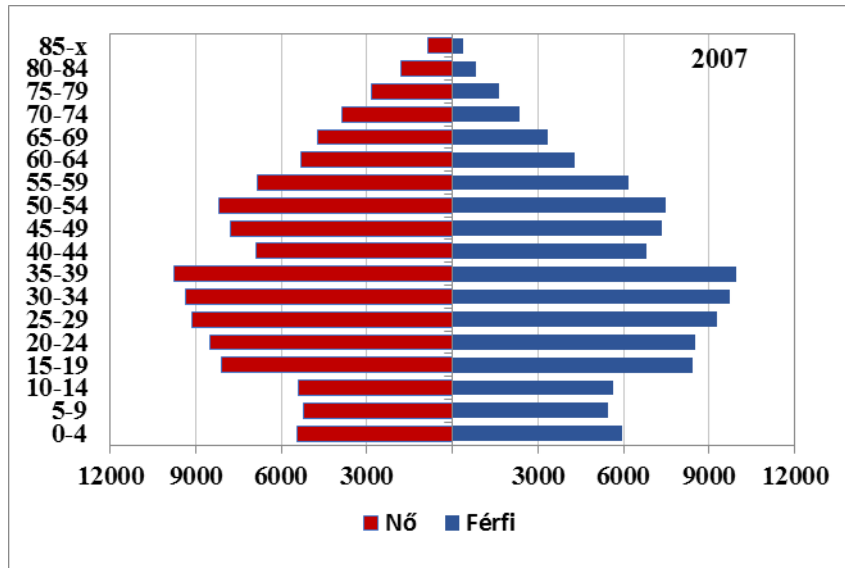
10. ábra: Az időskorú népesség eltartottsági rátája (%) (2006-2017)

Az adatok forrása: Román Nemzeti Statisztikai Intézet, Központi Statisztikai Hivatal



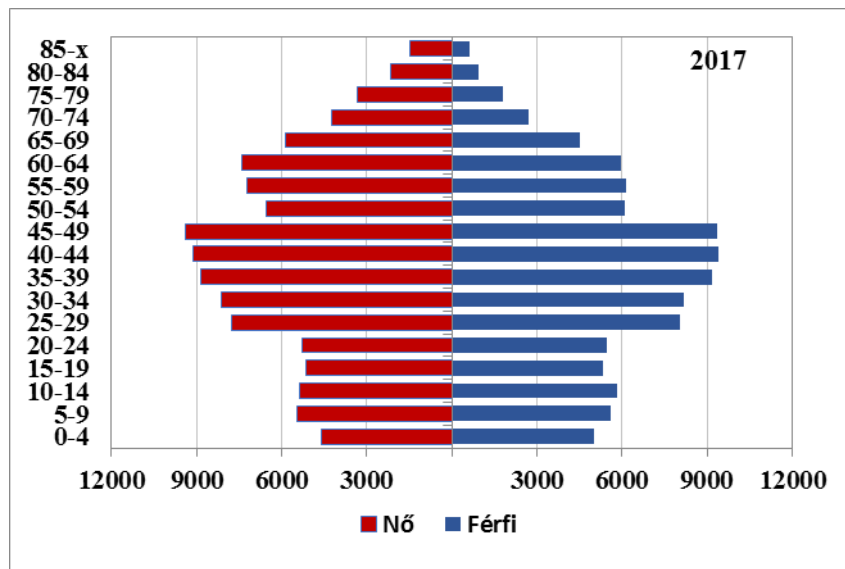
11. ábra: Az öregedési index változása (%) (1997-2017)

Az adatok forrása: Román Nemzeti Statisztikai Intézet, Központi Statisztikai Hivatal



12. ábra: A tömb korfája (2007)

Az adatok forrása: Román Nemzeti Statisztikai Intézet



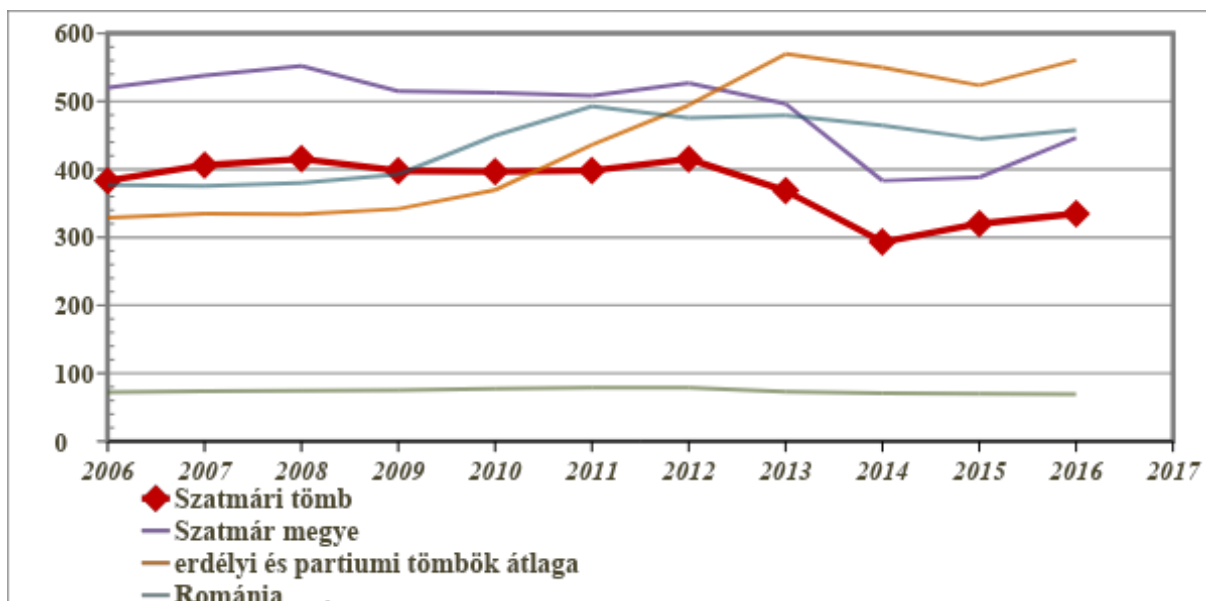
13. ábra: A tömb korfája (2017)

Az adatok forrása: Román Nemzeti Statisztikai Intézet



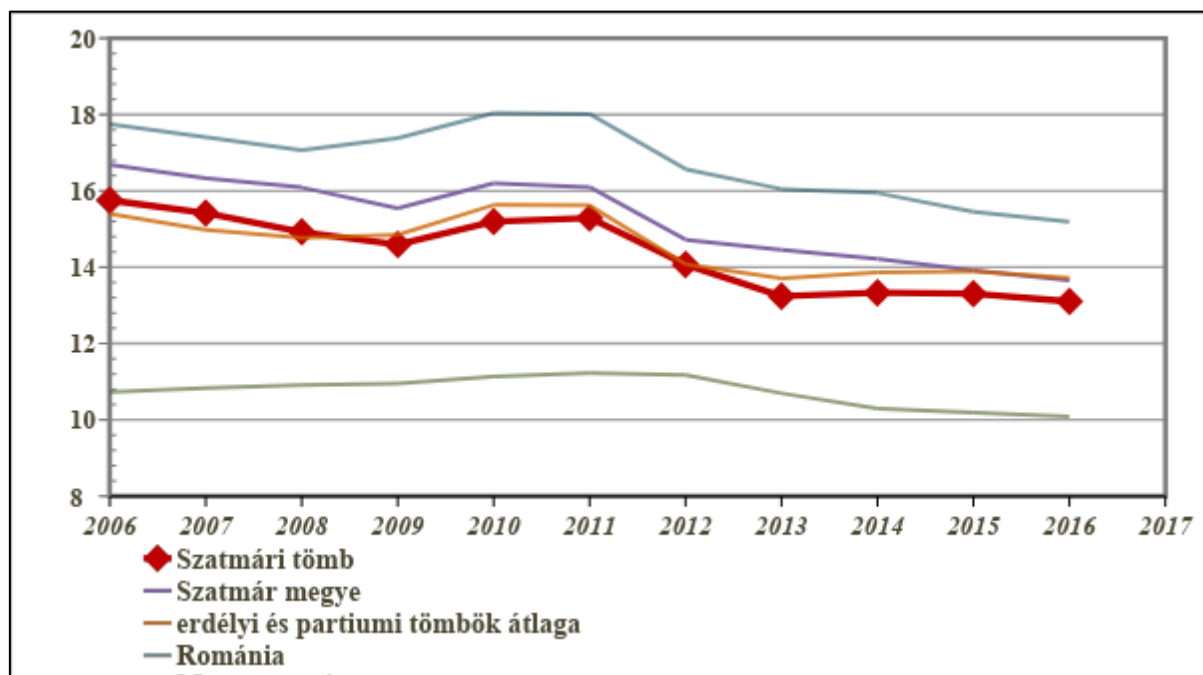
2.2 Oktatás

Óvodák



14. ábra: Az óvodákra jutó óvodások száma (fő) (2006–2016)

Az adatok forrása: Román Nemzeti Statisztikai Intézet, Központi Statisztikai Hivatal

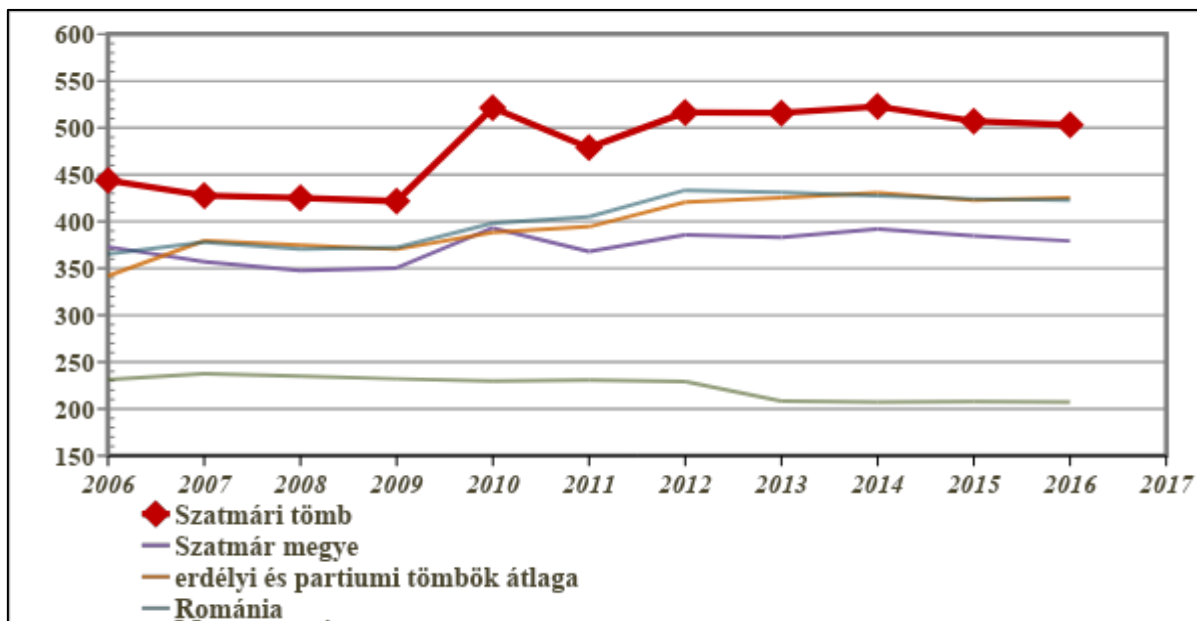


15. ábra: Az egy óvodapedagógusra jutó óvodások száma (fő) (2006–2016)

Az adatok forrása: Román Nemzeti Statisztikai Intézet, Központi Statisztikai Hivatal

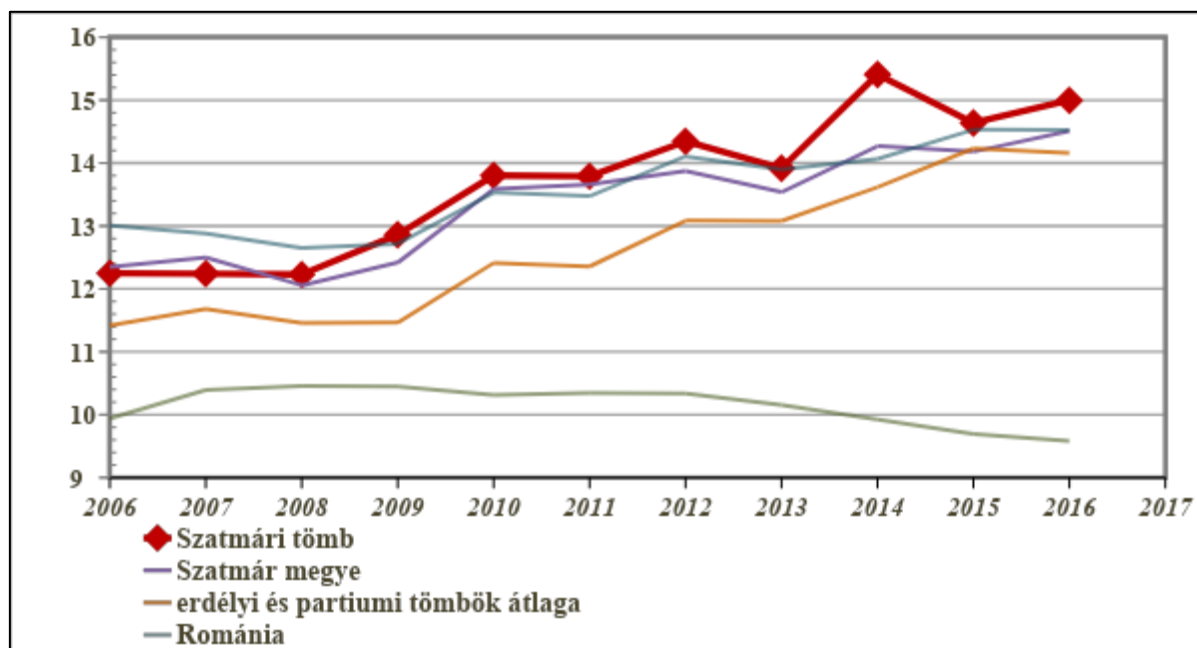


Általános iskolák



16. ábra: Az egy általános iskolára jutó tanulók száma (fő) (2006–2016)

Az adatok forrása: Román Nemzeti Statisztikai Intézet, Központi Statisztikai Hivatal

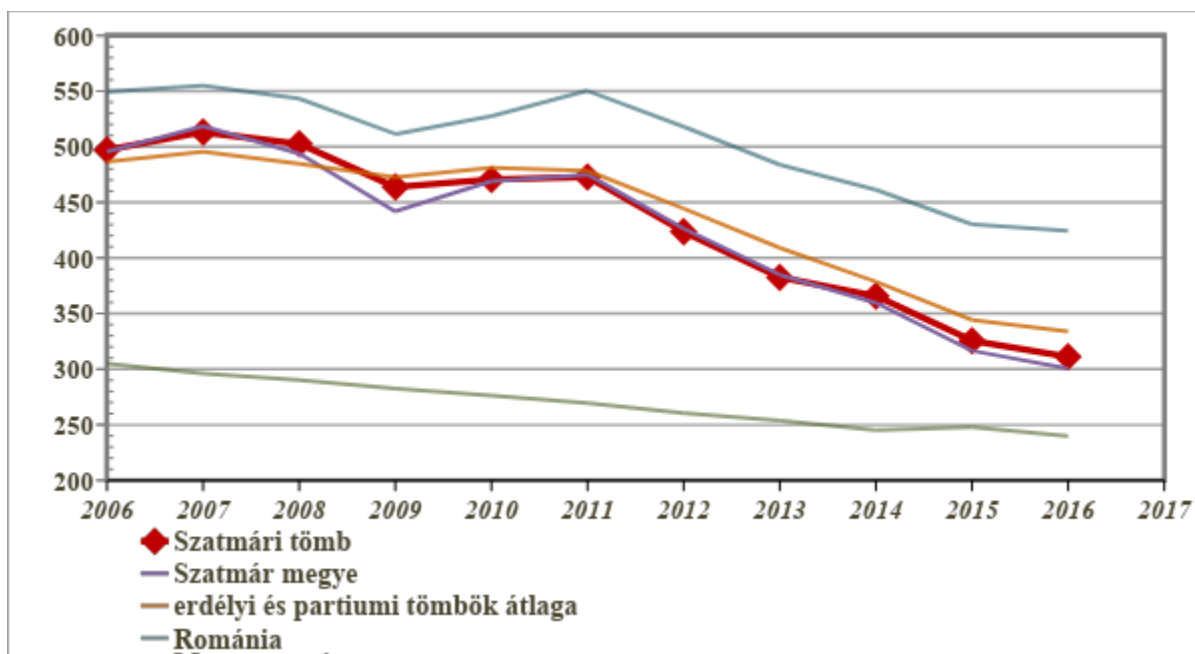


17. ábra: Az egy általános iskolai pedagógusra jutó diákok száma (fő) (2006–2016)

Az adatok forrása: Román Nemzeti Statisztikai Intézet, Központi Statisztikai Hivatal

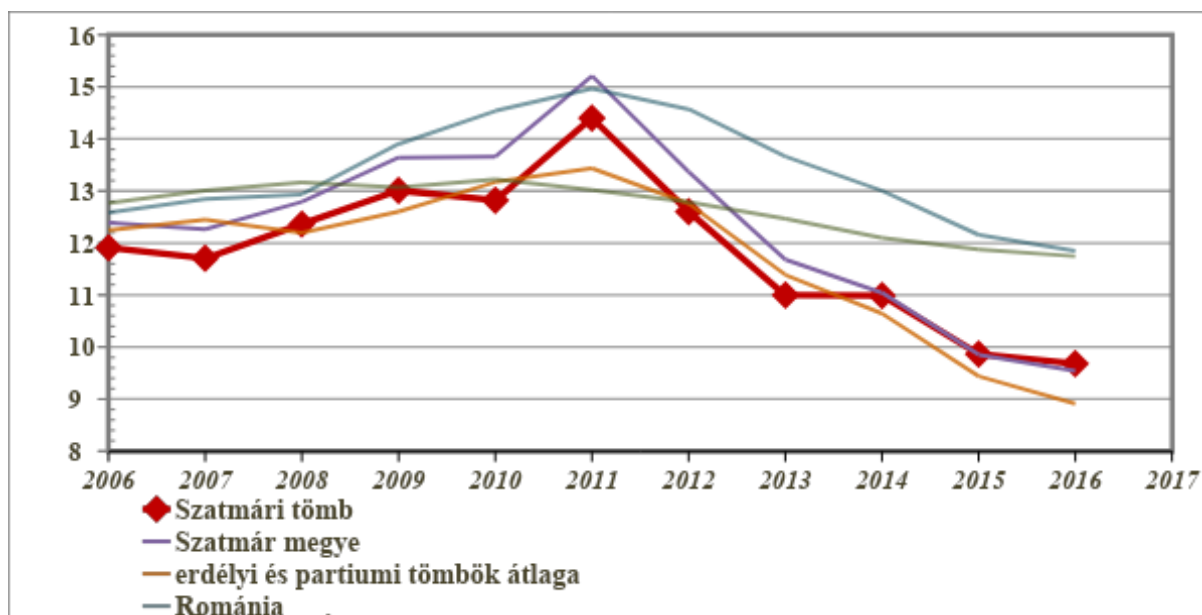


Középiskolák



18. ábra: Az egy középiskolára jutó tanulók száma (fő) (2006–2016)

Az adatok forrása: Román Nemzeti Statisztikai Intézet, Központi Statisztikai Hivatal

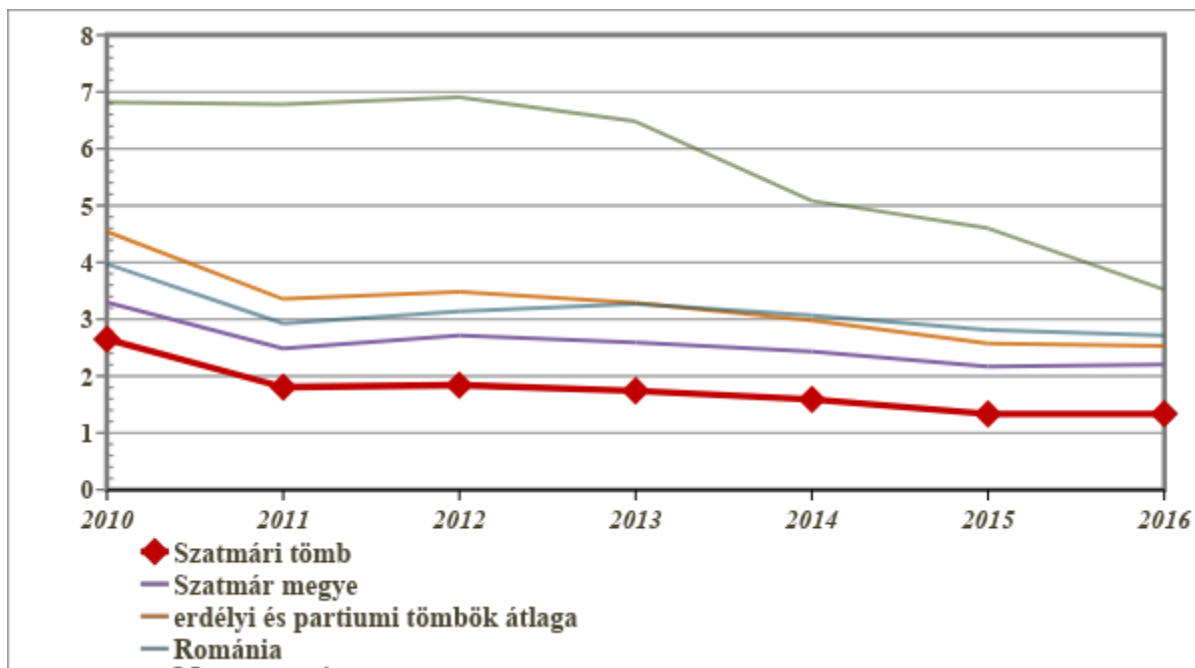


19. ábra: Az egy középiskolai tanárra jutó diákok száma (fő) (2006–2016)

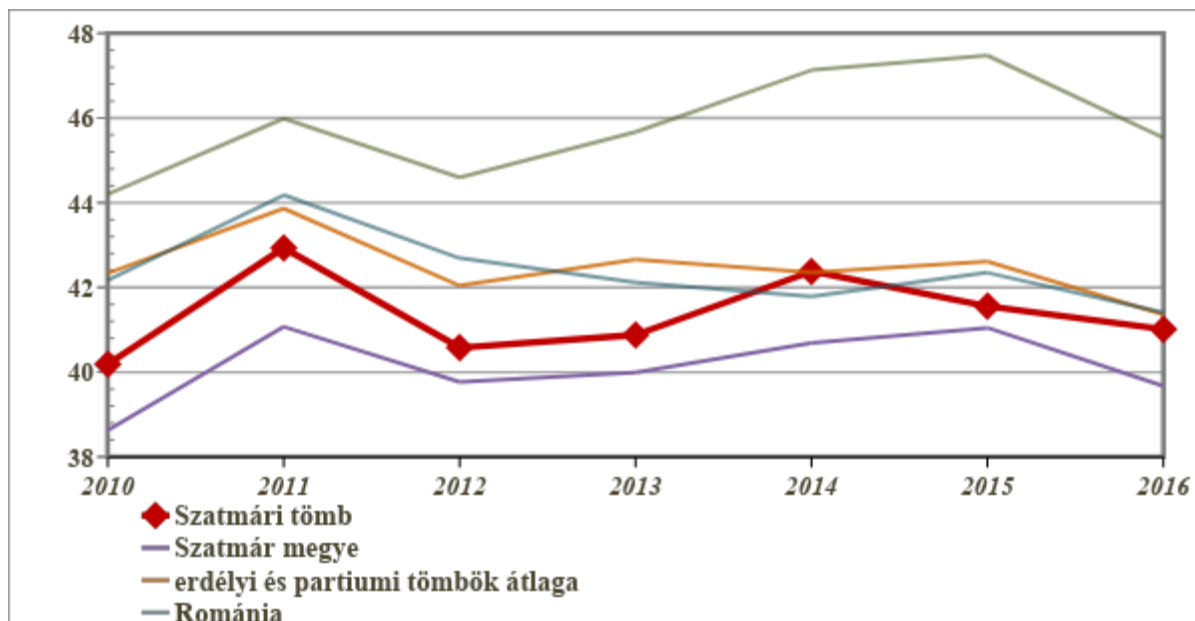
Az adatok forrása: Román Nemzeti Statisztikai Intézet, Központi Statisztikai Hivatal



2.3 Munkaerőpiac



20. ábra: A regisztrált munkanélküliek aktív népességhez mért aránya (%) (2010–2016)
Az adatok forrásai: Román Nemzeti Statisztikai Intézet, Központi Statisztikai Hivatal

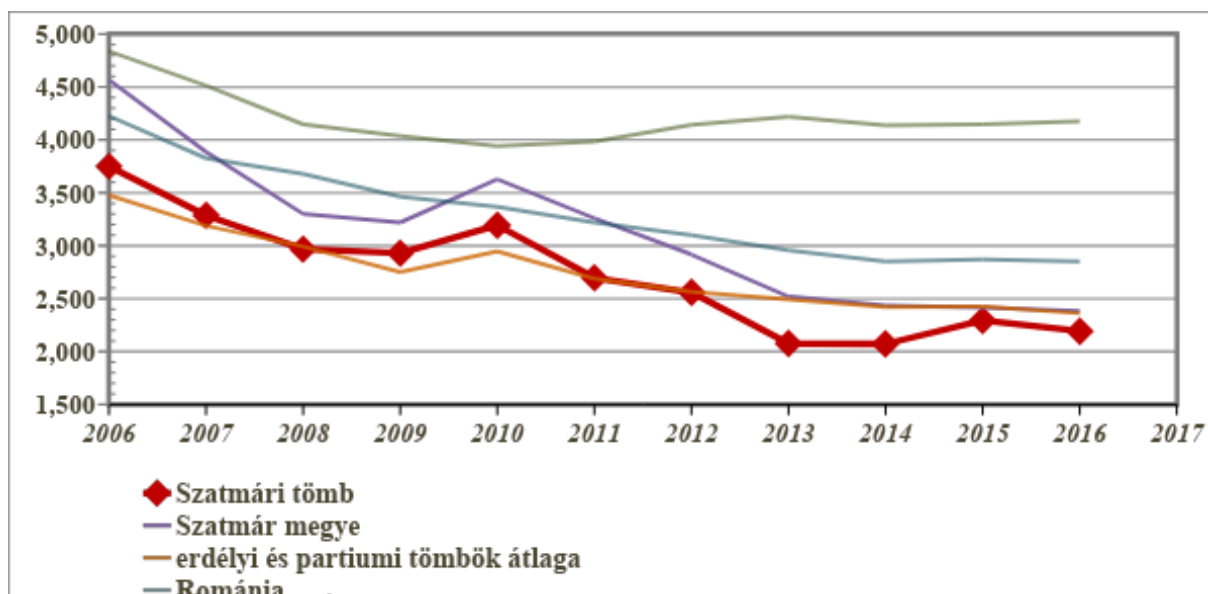


21. ábra: A nők aránya a regisztrált munkanélküliek között (%) (2010–2016)
Az adatok forrása: Román Nemzeti Statisztikai Intézet, Központi Statisztikai Hivatal



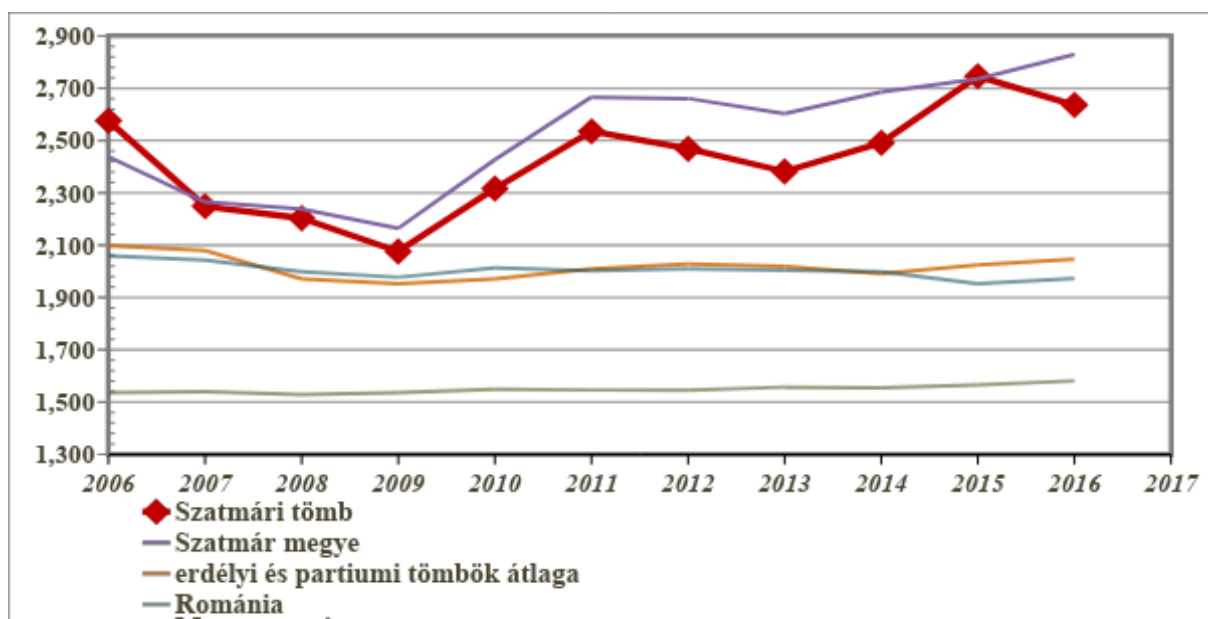
3. A térség egyéb elérhető mutatói

3.1 Egészségügy



22. ábra: Az egy gyógyszerészre jutó lakosok száma (fő) (2006–2016)

Az adatok forrása: Román Nemzeti Statisztikai Intézet, Központi Statisztikai Hivatal

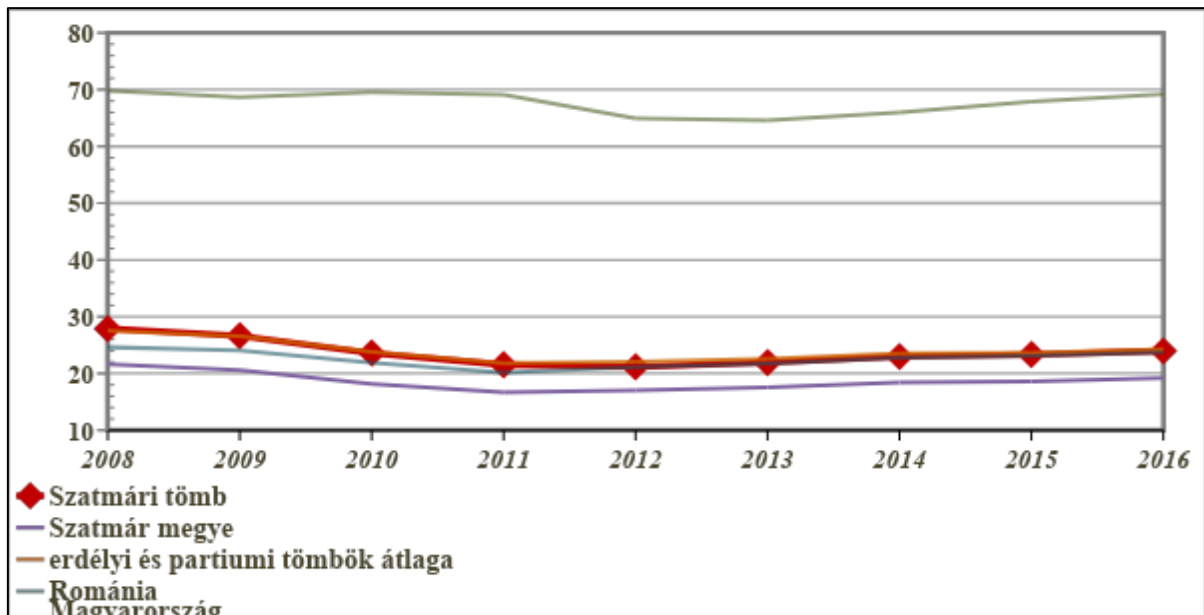


23. ábra: Az egy háziiorvosra jutó lakosok száma (fő) (2006–2016)

Az adatok forrása: Román Nemzeti Statisztikai Intézet, Központi Statisztikai Hivatal

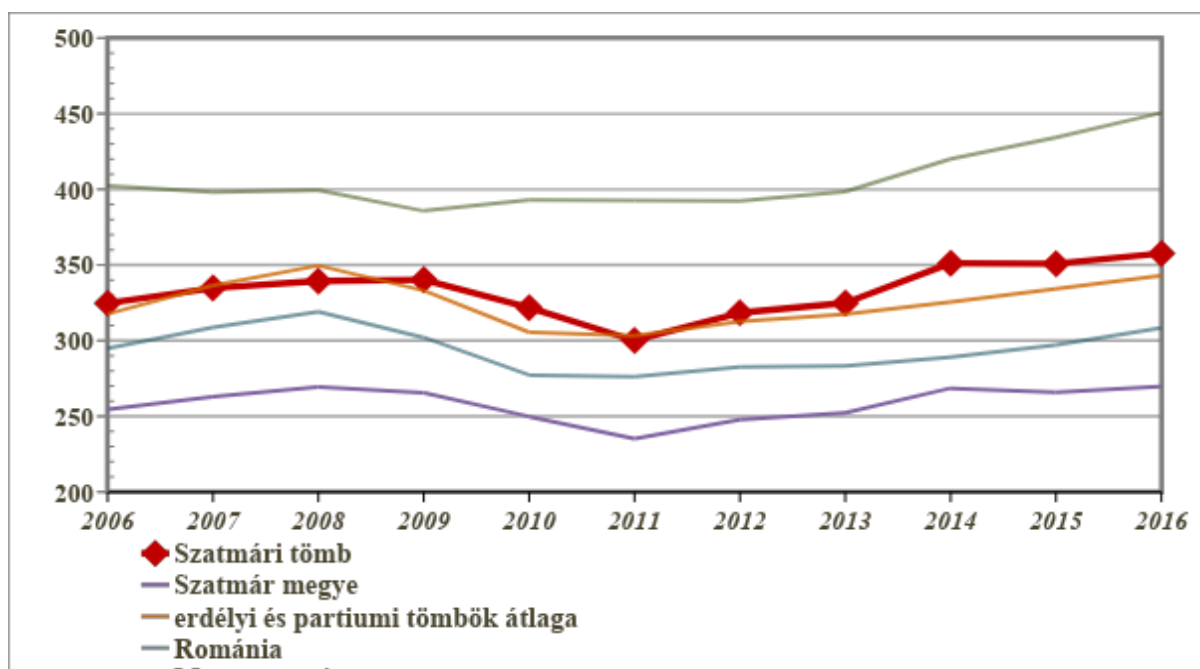


3.2 Gazdaság, munkaerőpiac



24. ábra: Az ezer főre jutó vállalkozások száma (db) (2008–2016)

Az adatok forrása: Román Nemzeti Statisztikai Intézet, Központi Statisztikai Hivatal



25. ábra: Az ezer fő aktív korúra jutó alkalmazottak számának alakulása (fő) (2006–2016)

Az adatok forrása: Román Nemzeti Statisztikai Intézet, Központi Statisztikai Hivatal