



NEMZETSTRATÉGIAI KUTATÓINTÉZET

A TÖBBSÉGÉBEN MAGYARLAKTA TELEPÜLÉSTERÜLETEK FÖLDRAJZA

A Kárpát-medencei magyar tömbös településterületek társadalmi-
gazdasági helyzetének elemzése

6. fejezet: Az egyes tömbök leírása

Bihari Hegyköz tömb

Nemzetstratégiai Kutatóintézet

Budapest, 2024



Jelen dokumentum A TÖBBSÉGÉBEN MAGYARLAKTA TELEPÜLÉSTERÜLETEK
FÖLDRAJZA – A Kárpát-medencei magyar tömbös településterületek társadalmi-
gazdasági helyzetének elemzése
című kutatás eredményeit összefoglaló jelentés 6. fejezetének része

Kiadja a Nemzetstratégiai Kutatóintézet

Felelős kiadó: Szász Jenő, a Nemzetstratégiai Kutatóintézet elnöke

Minden jog fenntartva ©
A kutatásban közreműködő személyek ©

Kutatásvezető: Péti Márton

Szerkesztette: Péti Márton, Borbély Mátyás, Szász Jenő

Írta: Péti Márton, Borbély Mátyás, Mozga Gábor, Szász Jenő

A 6. fejezet elkészítésében közreműködött: Péti Márton, Borbély Mátyás, Nagy Szabolcs,
Megyesi Zoltán, Mozga Gábor, Szabó Balázs

Szöveggondozásban közreműködött: Péti Márton, Borbély Mátyás, Mozga Gábor,
Borbándi Erik, Gáspár Milán

Ábrászerkesztésben közreműködött: Péti Márton, Borbély Mátyás, Lovász Gergely,
Szabó Balázs

Táblázatszerkesztésben közreműködött: Péti Márton, Borbély Mátyás, Lovász Gergely

ISBN 978-615-5639-53-1



Tartalom

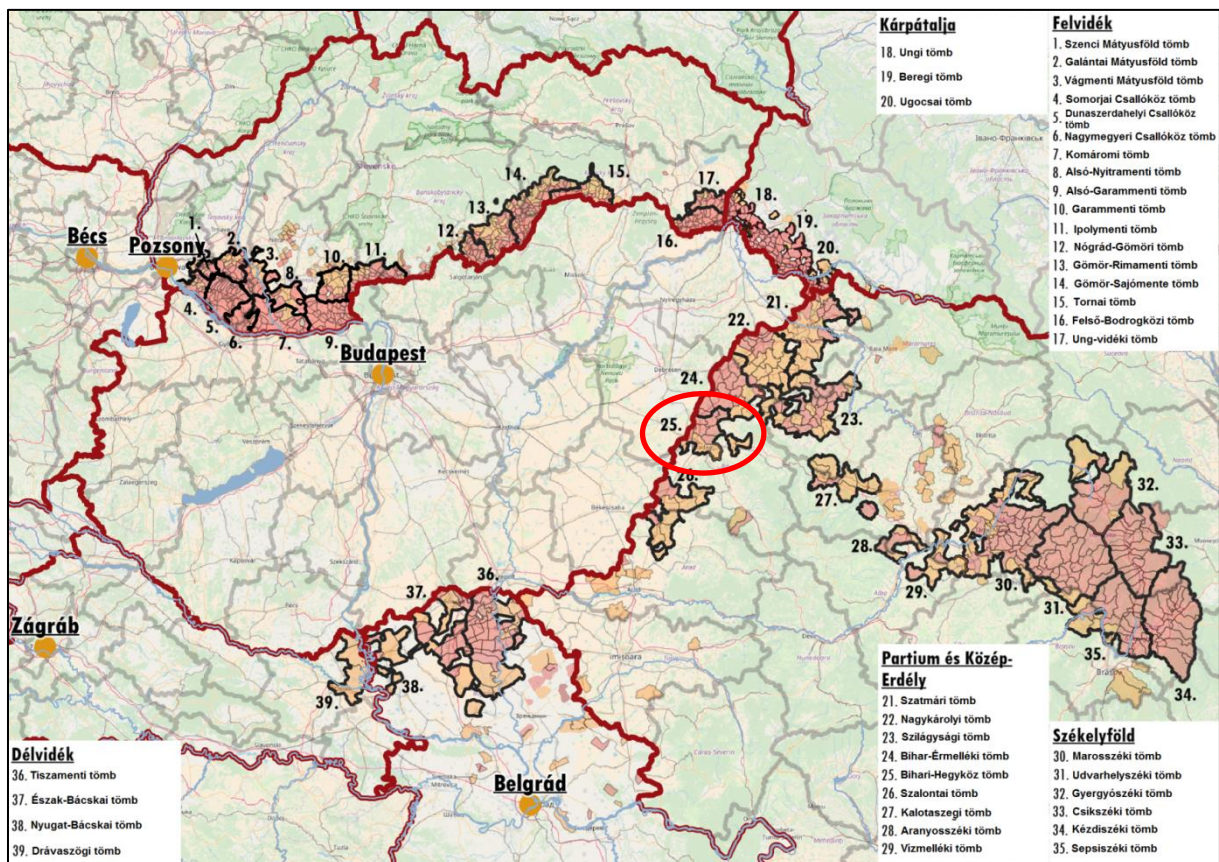
1. A térség fő jellemzői.....**Hiba! A könyvjelző nem létezik.**
 - 1.1 Elhelyezkedés**Hiba! A könyvjelző nem létezik.**
 - 1.2 A térség települései.....**Hiba! A könyvjelző nem létezik.**
2. A térség társadalmi-gazdasági alapmutatói**Hiba! A könyvjelző nem létezik.**
 - 2.1 Demográfia**Hiba! A könyvjelző nem létezik.**
 - 2.2 Oktatás**Hiba! A könyvjelző nem létezik.**
 - 2.3 Munkaerőpiac.....**Hiba! A könyvjelző nem létezik.**
3. A térség egyéb elérhető mutatói**Hiba! A könyvjelző nem létezik.**
 - 3.1 Gazdaság, munkaerőpiac.....**Hiba! A könyvjelző nem létezik.**
 - 3.2 Jövedelem.....**Hiba! A könyvjelző nem létezik.**



1. A térség főbb jellemzői

1.1 Elhelyezkedés

Bihari Hegyköznek Nagyváradtól keletre, a Berettyó és a Sebes-Körös közén elterülő dombvidéket nevezzük. A Bihari Hegyköz az Alföld és az Erdélyi-szigethegység találkozásánál fekszik, délről a Körös-vidéke, nyugatról a Bihari-síkság, északról az Érmellék, keletről pedig a Rézalja tájegysége határolja. A Hegyközt alsó és felső részre szokás osztani.

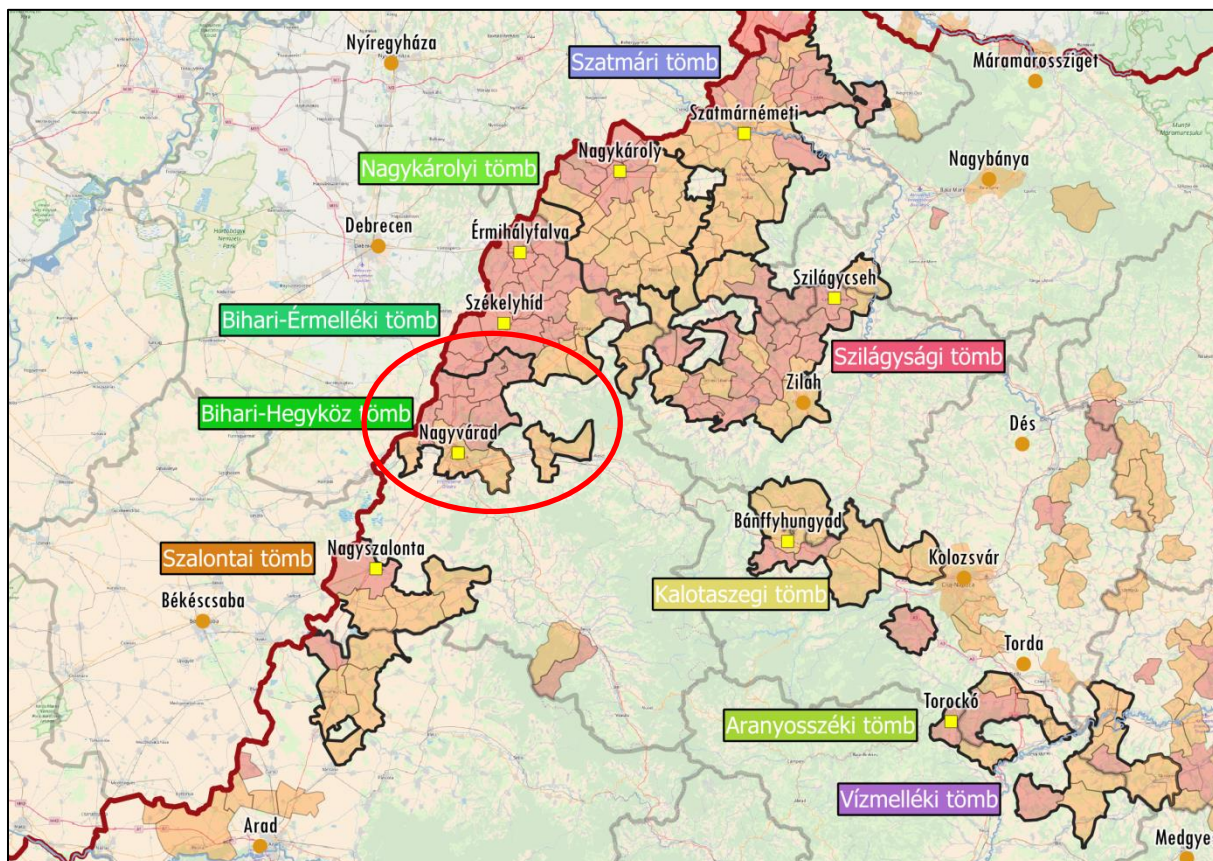


1. ábra: A tómb földrajzi elhelyezkedése a Kárpát-medencében

Az adatok forrása: A szomszédos országok statisztikai hivatalai



A kistáj települései a Berettyó folyó középszakasának völgyében helyezkednek el, a Nagyvárad, Bihar, Székelyhíd, Margitta, Berettyószéplak és Telegd települések által megrajzolható sokszög vonalai között. A Bihari Hegyköz határát azonban – több más tájegységhez hasonlóan – nem lehet egyértelműen és pontosan meghúzni. Talán a déli lehatárolása a legstabilabb, amelyet a dombság gerincvonulata képez. Északon, az Érmelléki-dombság irányába már nem ennyire egyértelmű a választóvonal, de ugyancsak bizonytalan a nyugat felőli lehatárolás a különböző átfedések miatt.

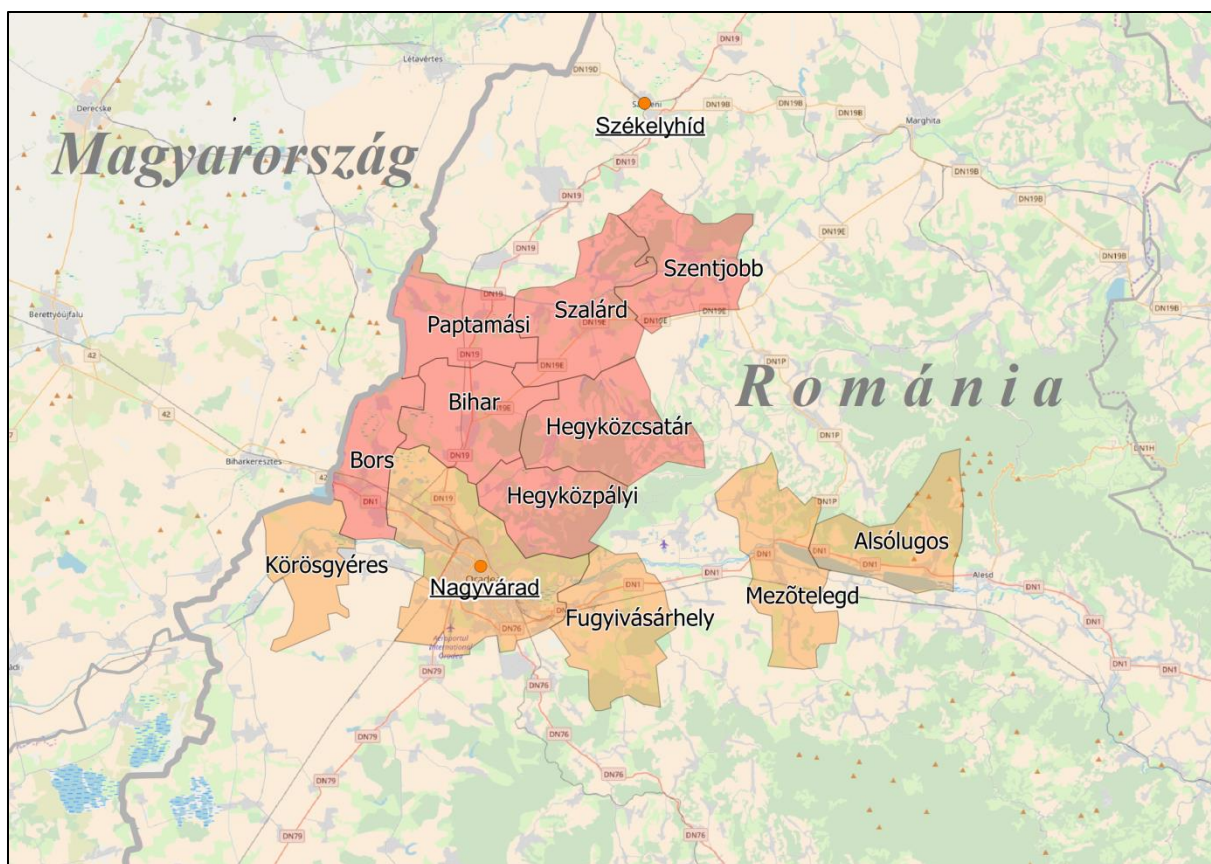


2. ábra: A tömb földrajzi elhelyezkedése a Partiumban
Az adatok forrása: Román Nemzeti Statisztikai Intézet



1.2 A térség községei

Hegyköz tipikus városhiányos térség, Nagyváradon kívül nincs másik város a tömb területén. A térség központi szerepét egyértelműen Nagyvárad (és kisebb mértékben Margitta) tölti be. A 19. század folyamán lejátszódó átalakulások, főként a közlekedési útvonalak megváltozása a belső települések szerepének hanyatlását idézték elő. Az 1870-ben megépült Nagyvárad–Kolozsvár vasútvonal nem érinti a régió belső településeit és a korábban centrumhelyzetben lévő Szalárd elveszítette központi funkcióját. A Bihari Hegyköz lakóinak életét, a térség gazdasági szerepének alakulását a térszerkezeti viszonyok és a földrajzi fekvés határozta meg. A térség hagyományos szőlő- és bortermelő vidék, Hegyköz Nagyvárad „szőlőskertje”, de a gabonatermesztés, állattartás, kerti zöldségek, veteményesek termesztése is jellemző. Hegyköz falvaiban egykor virágzó kisiparosok működtek. A 20. század második felétől azonban a nagyipari termelés lett a meghatározó. Napjainkban a tömb lakóinak egy része továbbra is mezőgazdasággal, kereskedelemmel foglalkozik, másik részük Nagyváradra ingázik egyéb gazdasági keresőtevékenység céljából. Nagyvárad román többségű központ, összlakossága 181 662 fő, 45 305 magyarral, ami 25 százalékot jelent. Hét olyan község van, ahol a magyarok aránya nagyobb 50 százaléknál és három olyan község, ahol a magyarok aránya 10 és 50 százalék közötti, ezek pufferként tartoznak a tömbhöz.



3. ábra: A tömb községeinek földrajzi elhelyezkedése
Piros: 50% feletti, narancssárga: 10% és 50% közötti magyarságaránnyal rendelkező községek
Az adatok forrásai: Románia Központi Statisztikai Hivatala



Nagyvárad a Partium egyik legfontosabb települése, a magyar kulturális élet egyik legjelentősebb központja, számos kulturális intézménnyel, közművelődési szervezettel, iskolával, egyetemmel. Kedvező földrajzi fekvésének köszönhetően gazdasági, művelődési és kereskedelmi virágzása értelemszerű, hosszú évtizedekig volt fontos vásárhely, ugyanis az Alföld és a közeli hegységek lakosai itt cserélték ki áruikat. A 19. században Várad az Alföld egyik legtekintélyesebb városává fejlődött, ám a 20. században szerény határ menti város lett belőle, gazdasági, kulturális élete beszűkült, elveszítette regionális centrum szerepét, vonzáskörzete összehúzó. Az utóbbi években azonban látványos átalakuláson ment át. A belváros nagy részét felújították, a szecessziós paloták többsége eredeti pompájában áll, kulturális élete pedig feléledt. Ám nemcsak kulturális és oktatási jelentősége erősödött, hanem a gazdasági élet fellendülése is látványos eredményeket hozott, a város határában kialakított ipari parkba számos cég települt, első körben elektronikai cégek, logisztikai központok, mechatronika, műanyag-, ruha- és cipőgyár.

Bihari Hegyköz tömb				
Magyar név	Román név	Teljes népesség száma (fő)	Magyar népesség száma (fő)	Magyar népesség aránya (%)
Központi község				
Nagyvárad	Oradea	181 662	45 305	24,94
Magyar többségű községek				
Bors	Bors	3 880	3 389	87,35
Bihar	Biharia	4 078	3 375	82,76
Hegyközcsatár	Cetariu	2 102	1 726	82,11
Paptamási	Tamaseu	1 963	1 590	81,00
Hegyközpályi	Paleu	2 433	1 804	74,15
Szalárd	Salard	4 260	3 022	70,94
Szentjobb	Saniob	2 282	1 295	56,75
Jelentős (10-50%) magyar lakosságarányú községek				
Alsólugos	Lugasu de Jos	3 469	1 024	29,52
Körösgyéres	Girisu de Cris	3 343	769	23,00
Mezőtelegd	Tileagd	6 668	1 409	21,13
Fugyivásárhely	Osorhei	6 532	1 162	17,78
Összesen		222 672	65 870	29,58

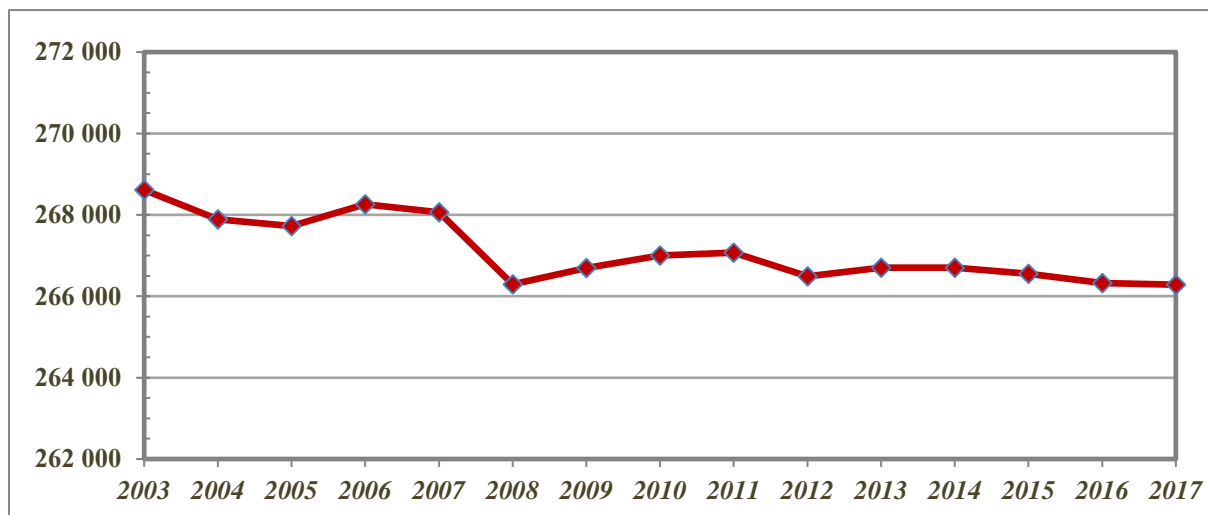
1. táblázat: A tömb községeinek főbb jellemzői
Az adatok forrása: Román Nemzeti Statisztikai Intézet



2. A térség társadalmi-gazdasági alapmutatói

2.1 Demográfia

Népesség, népmozgalom



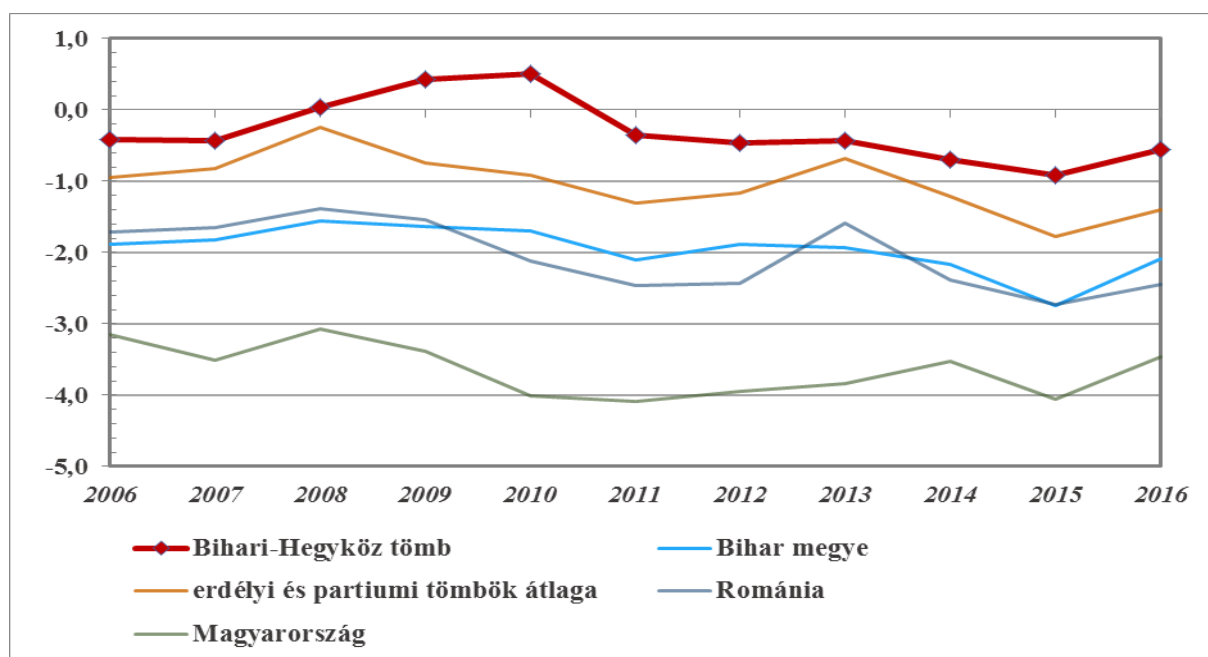
4. ábra: A tömb népességének alakulása 2003 és 2017 között (fő)

Az adatok forrásai: Román Nemzeti Statisztikai Intézet

Bihari-Hegyközi tömb	Bihar megye	erdélyi és partiumi tömbök átlaga	Romániai átlag	Anyaországi átlag
-0,66	-1,17	-1,70	-1,55	-2,67

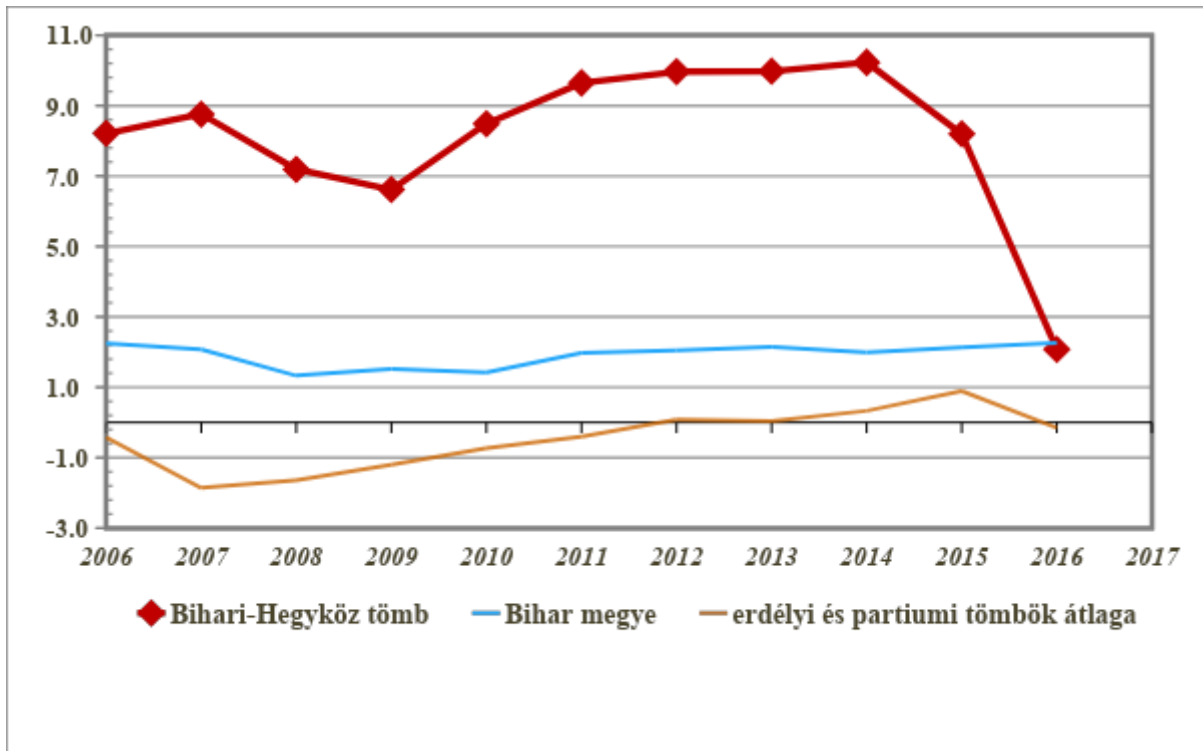
2. táblázat: A népességváltozás aránya 2007 és 2017 között (%)

Az adatok forrása: Román Nemzeti Statisztikai Intézet, Központi Statisztikai Hivatal



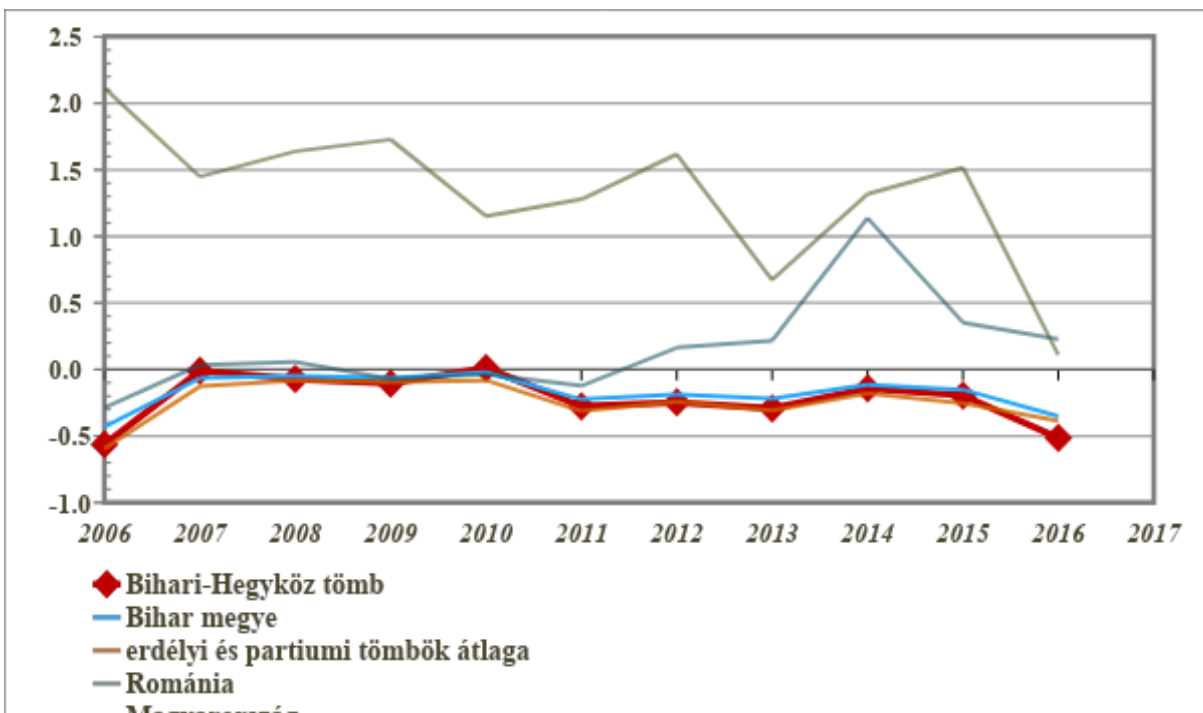
5. ábra: A népesség természetes szaporodása (‰) (2006–2016)

Forrás: Román Nemzeti Statisztikai Intézet, Központi Statisztikai Hivatal



6. ábra: A belső vándorlási egyenleg alakulása (%) (2006–2016)

Az adatok forrása: Román Nemzeti Statisztikai Intézet

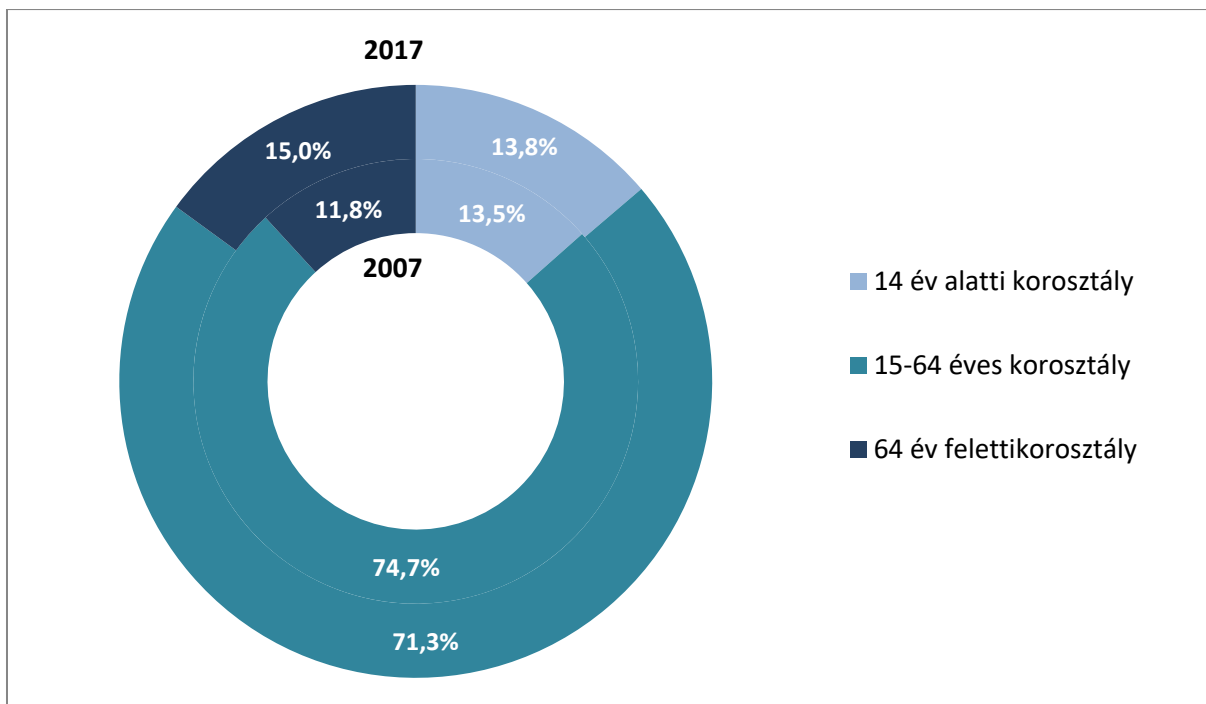


7. ábra: A külső vándorlási egyenleg alakulása (%) (2006–2016)

Az adatok forrásai: Román Nemzeti Statisztikai Intézet, Központi Statisztikai Hivatal

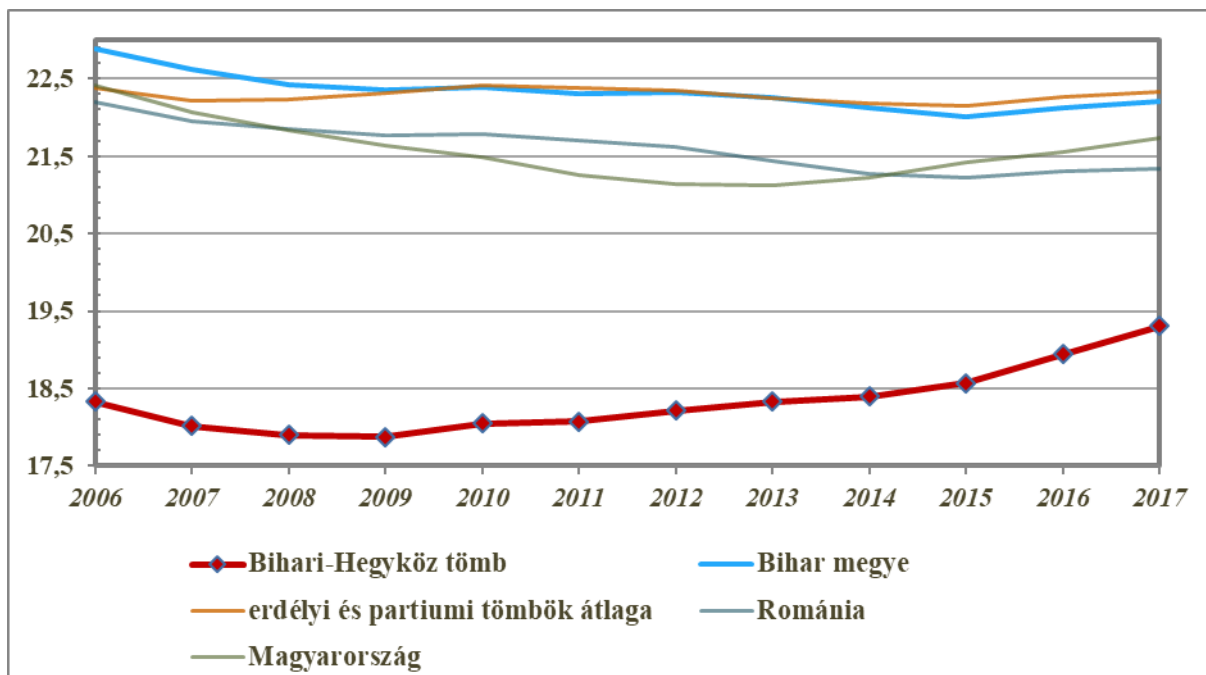


Korszerkezet



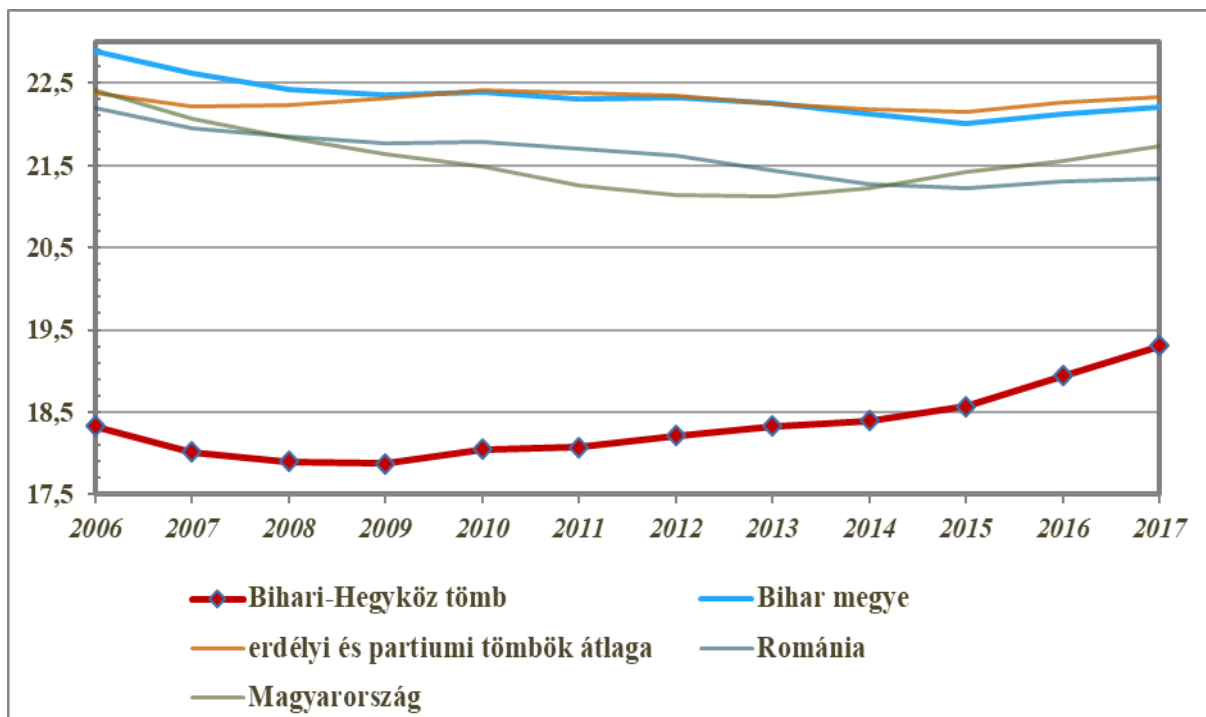
8. ábra A tömb népességének korszerkezet szerinti megoszlása (%)

Az adatok forrásai: Román Nemzeti Statisztikai Intézet



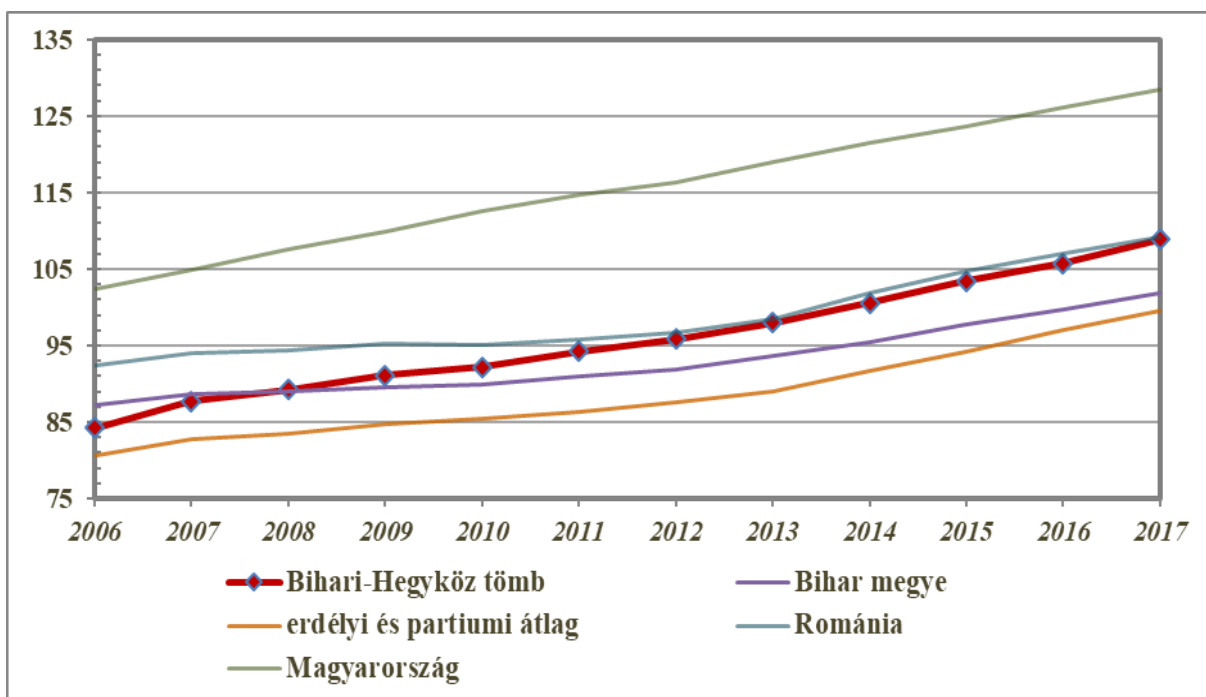
9. ábra: A gyermekkorú népesség eltartottsági rátája (%) (2006-2017)

Az adatok forrásai: Román Nemzeti Statisztikai Intézet, Központi Statisztikai Hivatal



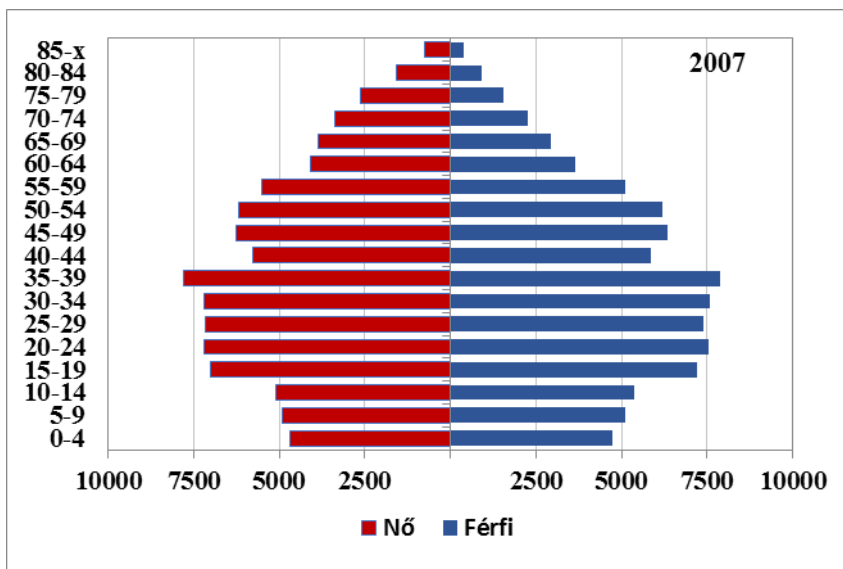
10. ábra: Az időskorú népesség eltartottsági rátája (%) (2006–2017)

Az adatok forrásai: Román Nemzeti Statisztikai Intézet, Központi Statisztikai Hivatal



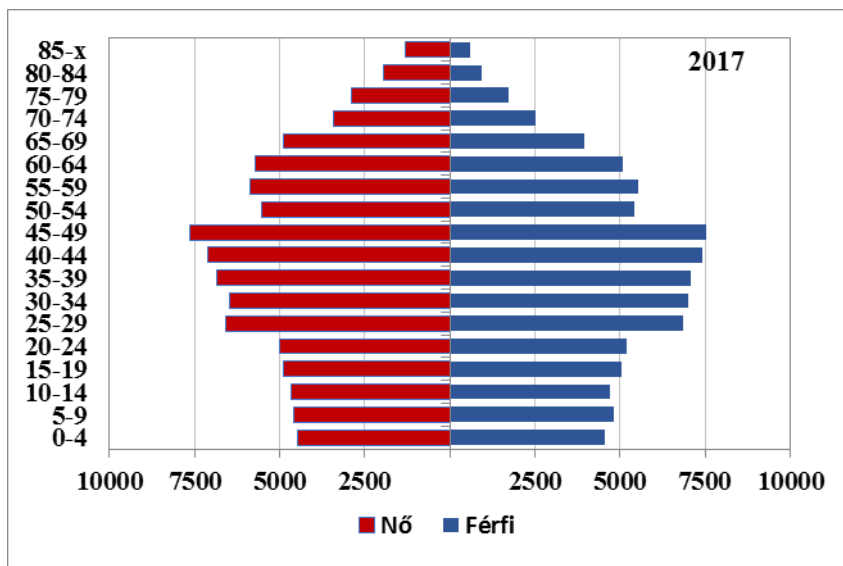
11. ábra: Az öregedési index alakulása (%) (2006–2017)

Az adatok forrásai: Román Nemzeti Statisztikai Intézet, Központi Statisztikai Hivatal



12. ábra: A tömb korfája (2007)

Az adatok forrása: Román Nemzeti Statisztikai Intézet



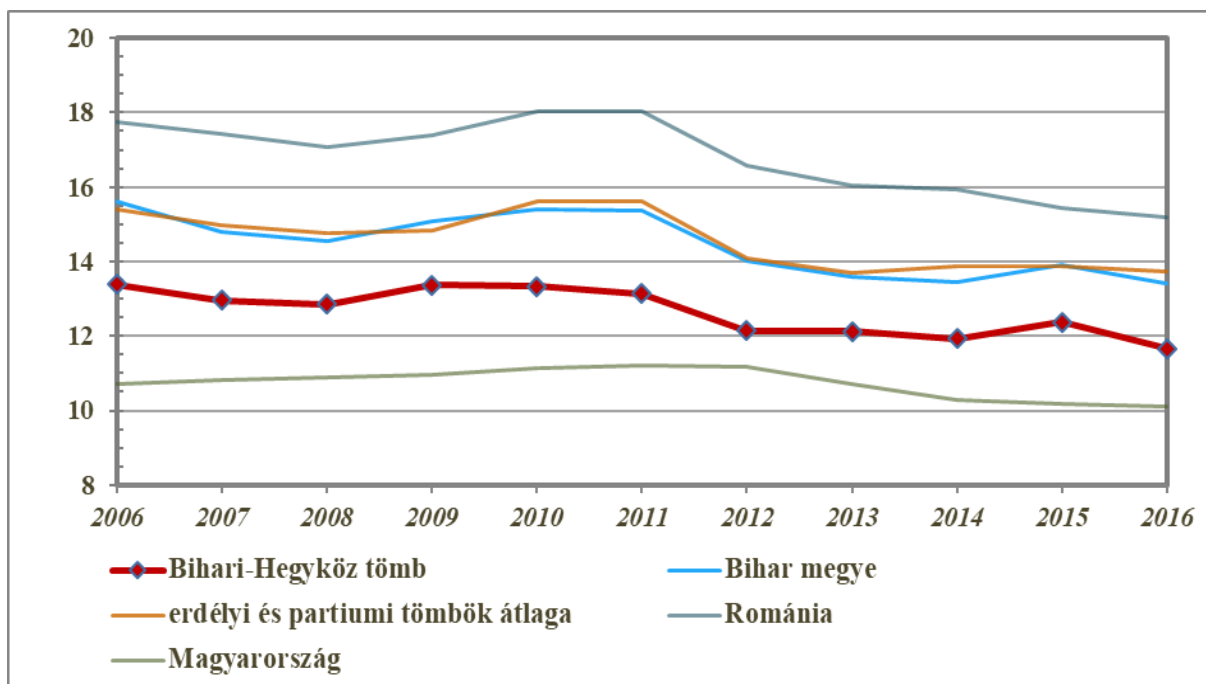
13. ábra: A tömb korfája (2017)

Az adatok forrása: Román Nemzeti Statisztikai Intézet



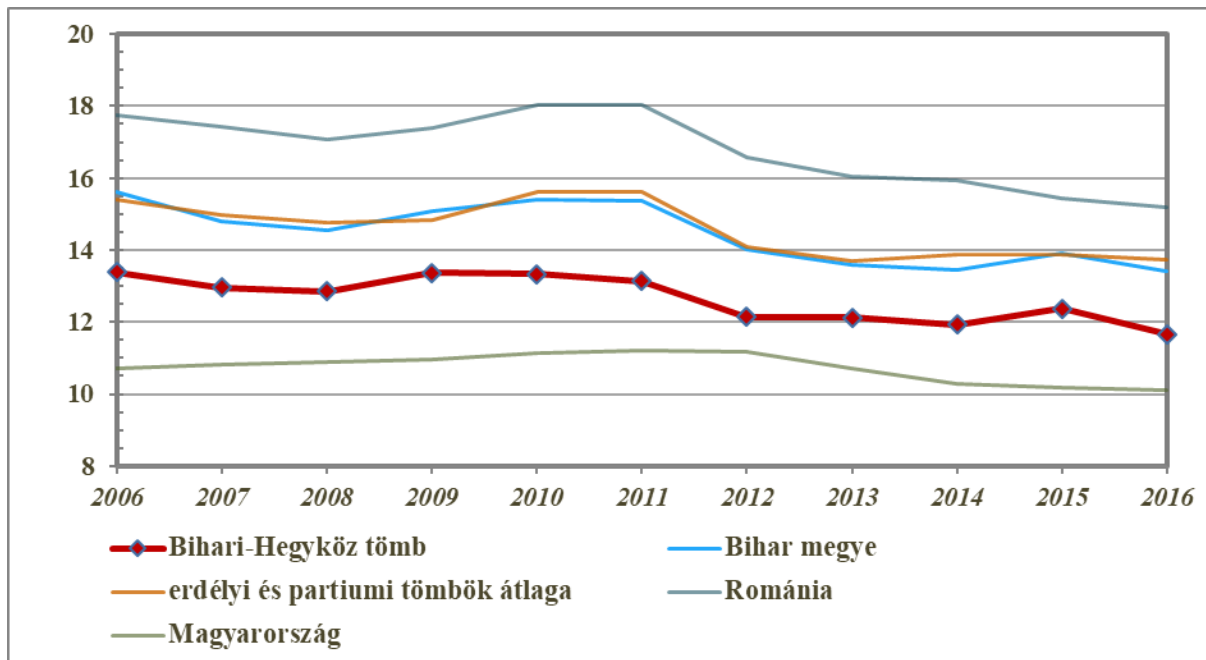
2.2 Oktatás

Óvodák



14. ábra: Az óvodákra jutó óvodások száma (fő) (2006–2016)

Az adatok forrása: Román Nemzeti Statisztikai Intézet, Központi Statisztikai Hivatal

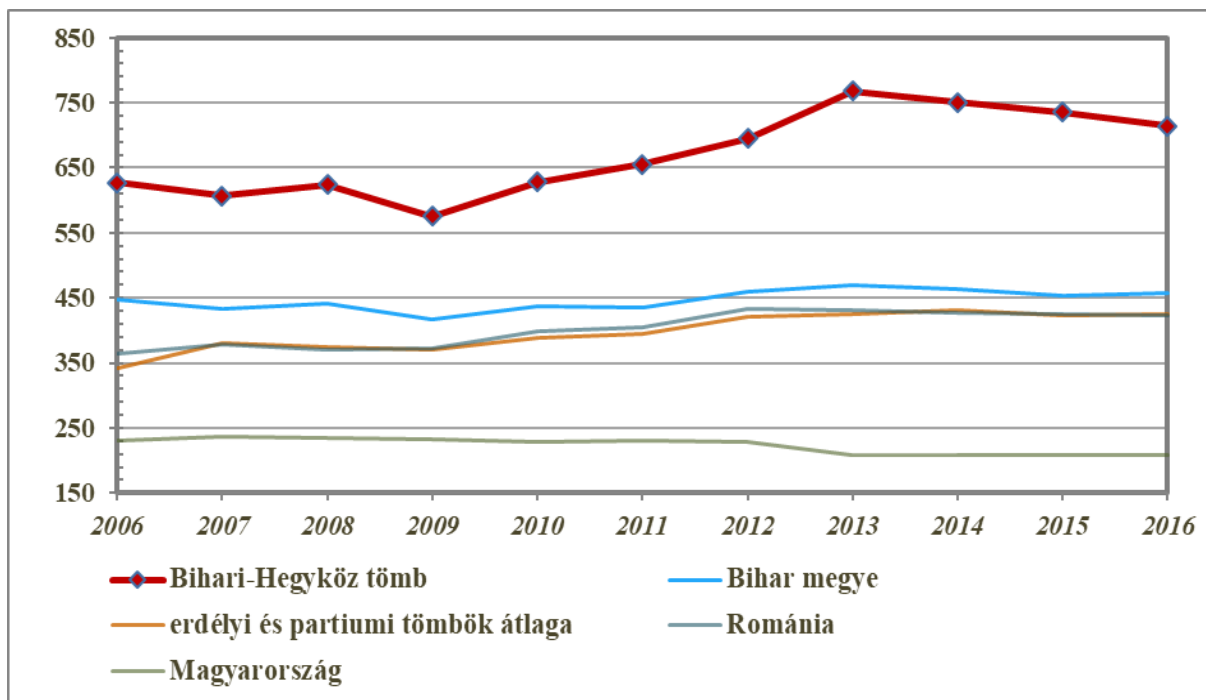


15. ábra: Az egy óvodapedagógusra jutó óvodások száma (fő) (2006–2016)

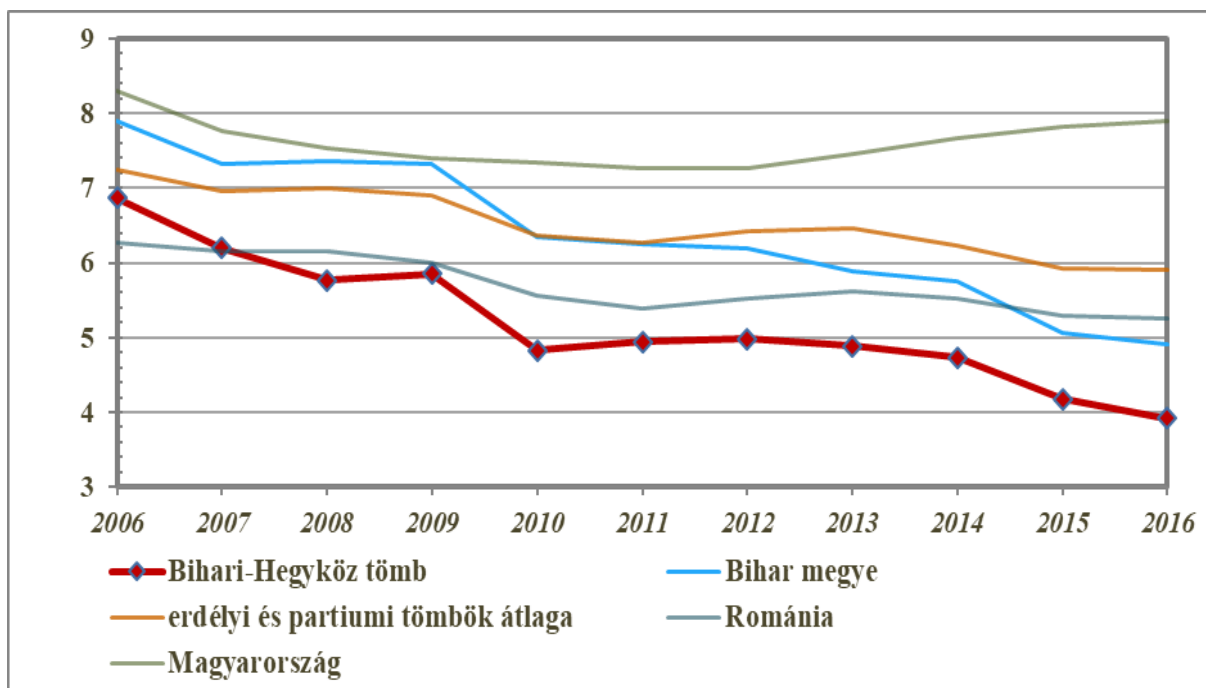
Az adatok forrásai: Román Nemzeti Statisztikai Intézet, Központi Statisztikai Hivatal



Általános iskolák



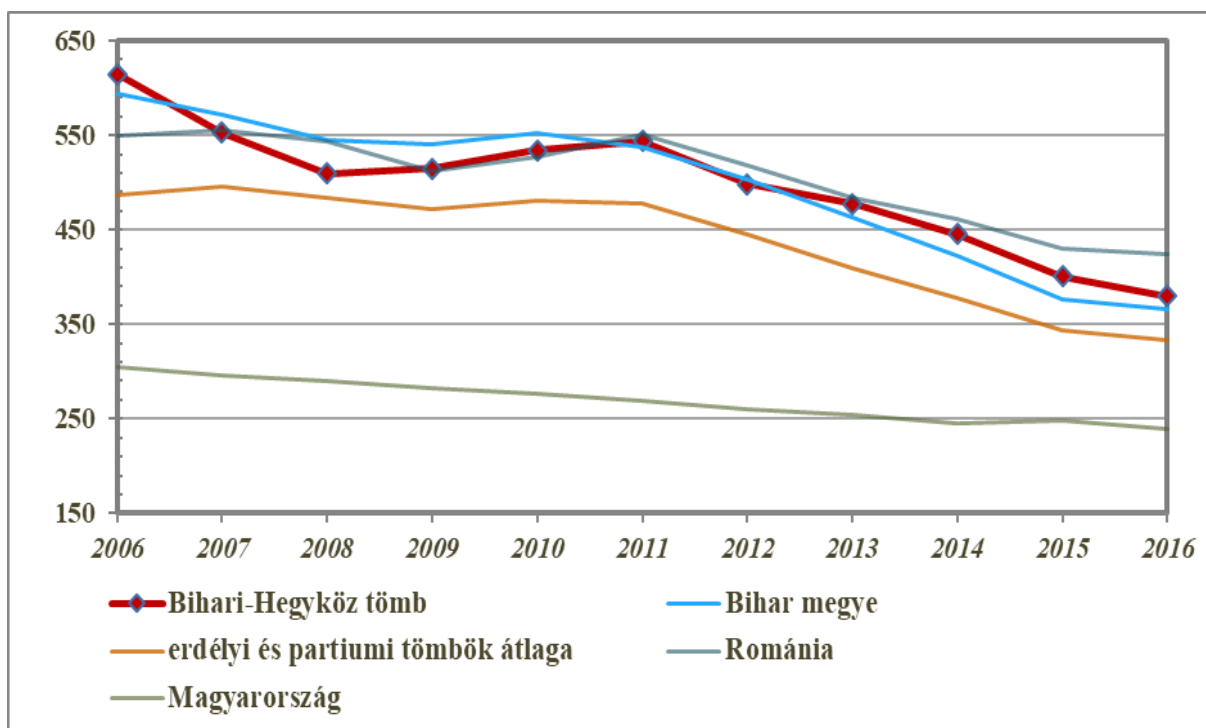
16. ábra: Az egy általános iskolára jutó tanulók száma (fő) (2006–2016)
Az adatok forrásai: Román Nemzeti Statisztikai Intézet, Központi Statisztikai Hivatal



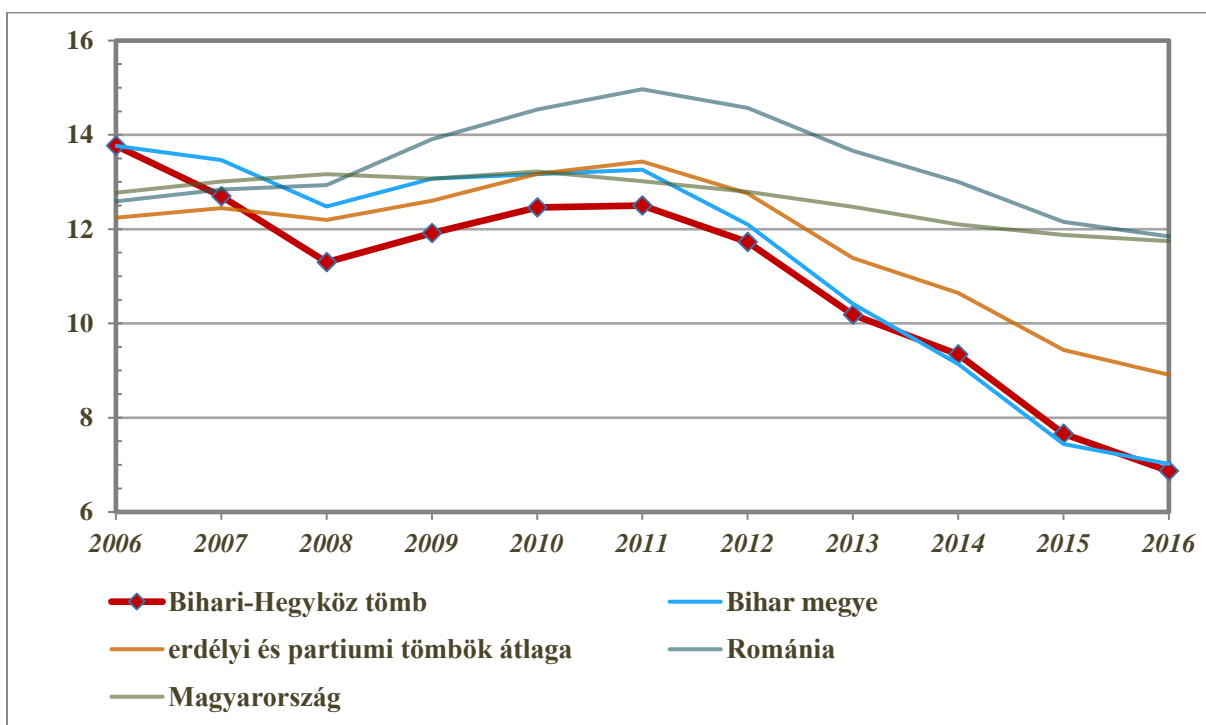
17. ábra: Az egy általános iskolai pedagógusra jutó diákok száma (fő) (2006–2016)
Az adatok forrása: Román Nemzeti Statisztikai Intézet, Központi Statisztikai Hivatal



Középiskolák



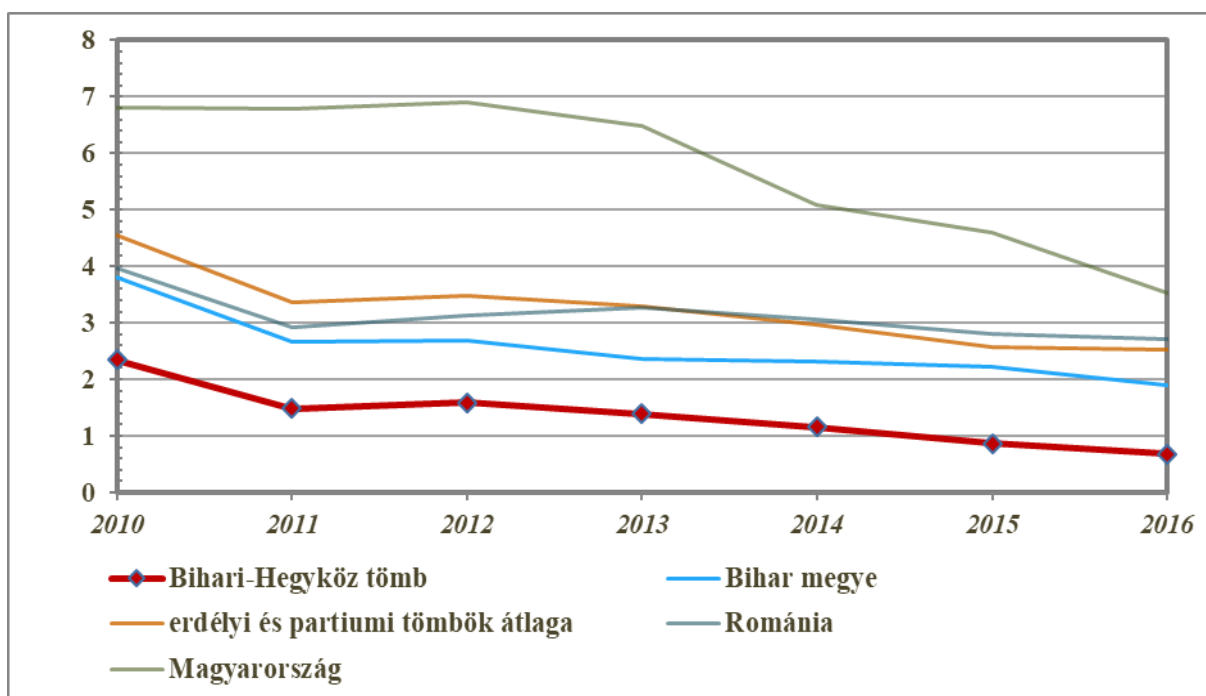
18. ábra: Az egy középiskolára jutó tanulók száma (fő) (2006–2016)
Az adatok forrásai: Román Nemzeti Statisztikai Intézet, Központi Statisztikai Hivatal



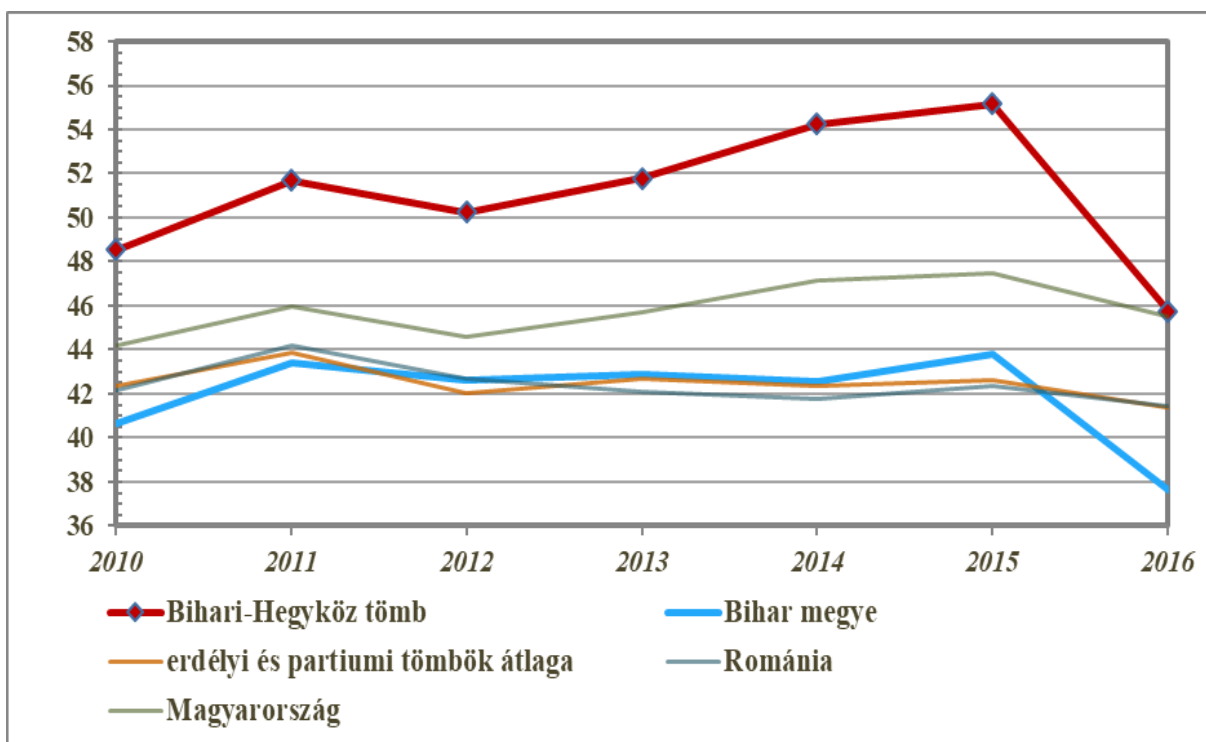
19. ábra: Az egy középiskolai tanárra jutó diákok száma (fő) (2006–2016)
Az adatok forrásai: Román Nemzeti Statisztikai Intézet, Központi Statisztikai Hivatal



2.3 Munkaerőpiac



20. ábra: A regisztrált munkanélküliek aktív népességhez mért aránya (%) (2010–2016)
Az adatok forrásai: Román Nemzeti Statisztikai Intézet, Központi Statisztikai Hivatal

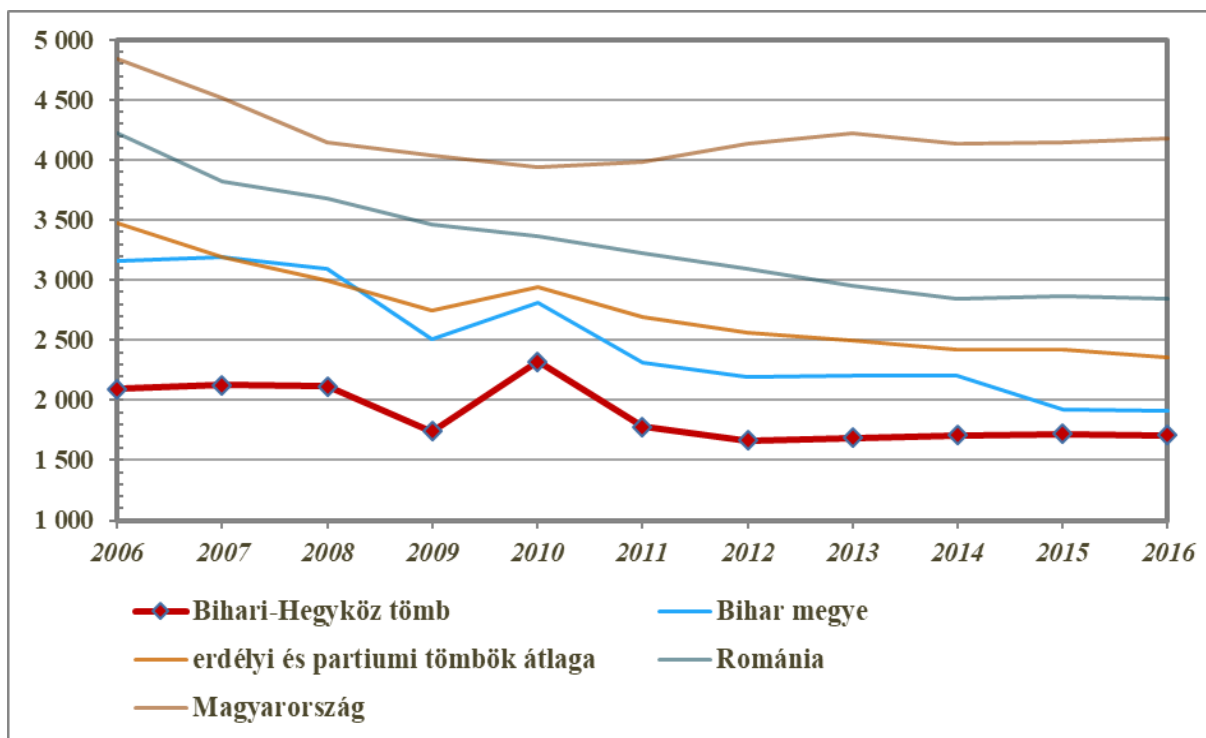


21. ábra: A nők aránya a regisztrált munkanélküliek között (%) (2010–2016)
Az adatok forrásai: Román Nemzeti Statisztikai Intézet, Központi Statisztikai Hivatal



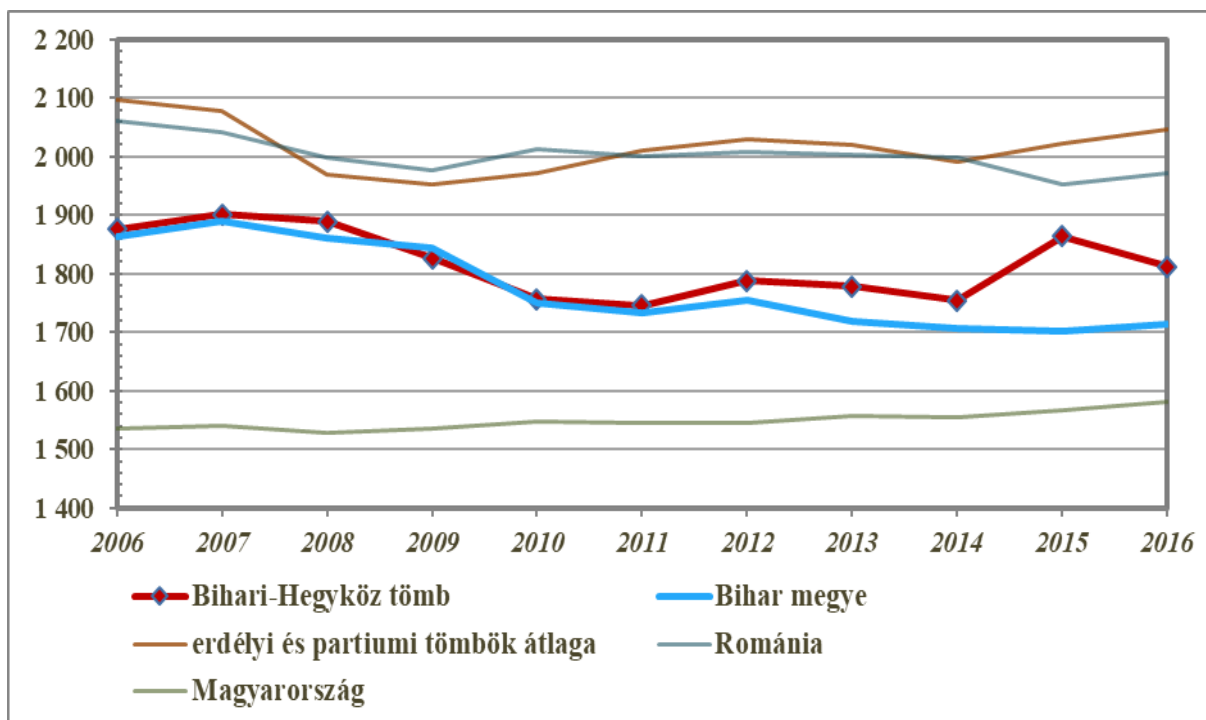
3. A térség egyéb elérhető mutatói

3.1 Egészségügy



22. ábra: Az egy gyógyszerészre jutó lakosok száma (fő) (2006–2016)

Az adatok forrásai: Román Nemzeti Statisztikai Intézet, Központi Statisztikai Hivatal

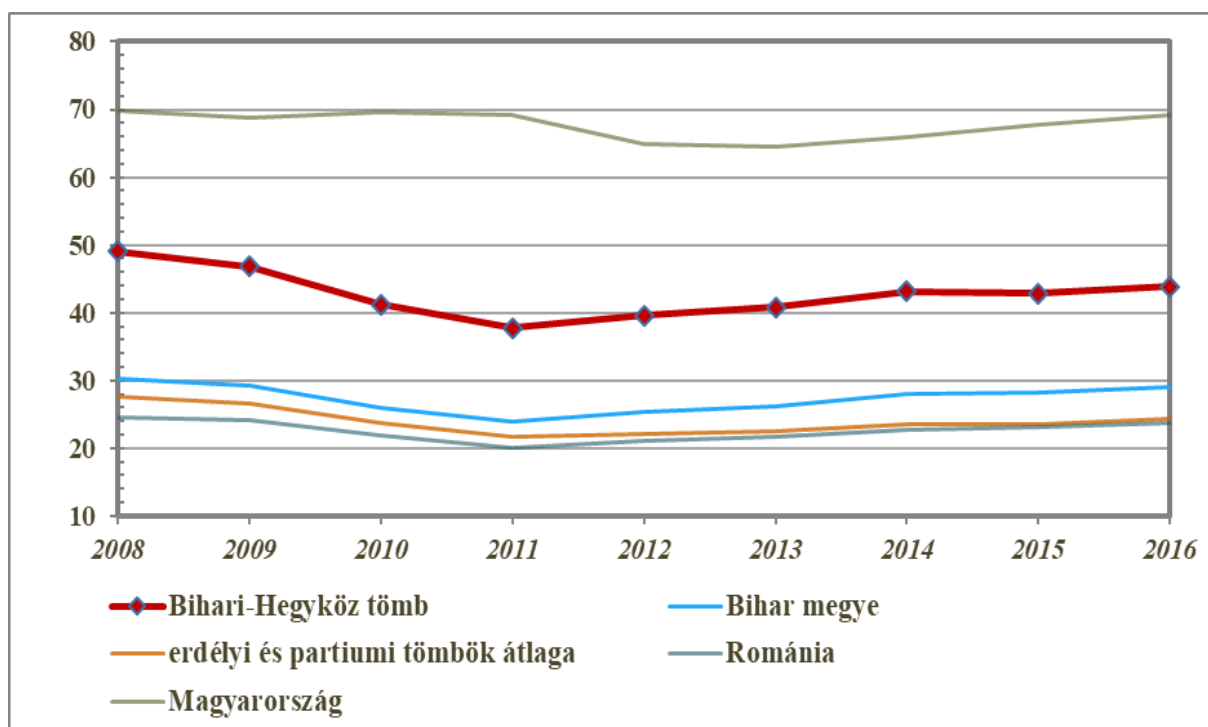


23. ábra: Az egy házi orvosra jutó lakosok száma (fő) (2006–2016)

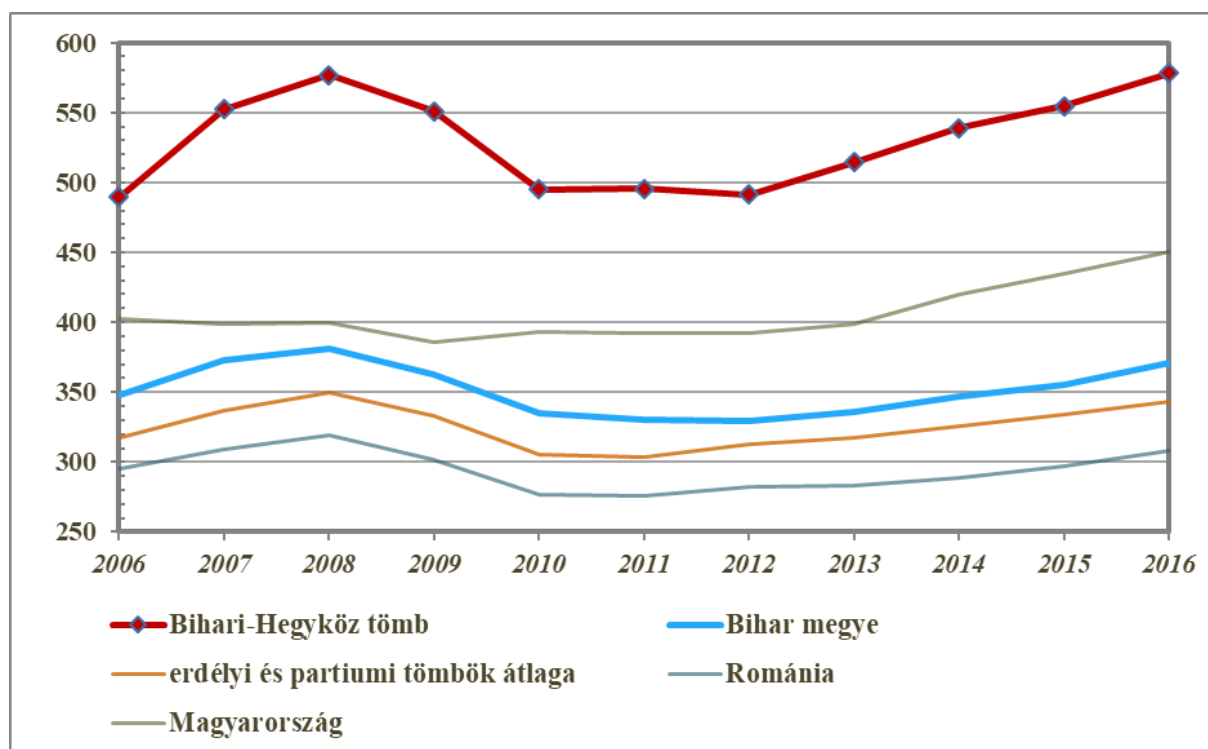
Az adatok forrásai: Román Nemzeti Statisztikai Intézet, Központi Statisztikai Hivatal



3.2 Gazdaság, munkaerőpiac



24. ábra: Az ezer főre jutó vállalkozások száma (db) (2008–2016)
Az adatok forrásai: Román Nemzeti Statisztikai Intézet, Központi Statisztikai Hivatal



25. ábra: Az ezer fő aktív korúra jutó alkalmazottak száma (fő) (2006–2016)
Az adatok forrásai: Román Nemzeti Statisztikai Intézet, Központi Statisztikai Hivatal