



NEMZETSTRATÉGIAI KUTATÓINTÉZET

A TÖBBSÉGÉBEN MAGYARLAKTA TELEPÜLÉSTERÜLETEK FÖLDRAJZA

A Kárpát-medencei magyar tömbös településterületek társadalmi-
gazdasági helyzetének elemzése

6. fejezet: Az egyes tömbök leírása

Tornai tömb

Nemzetstratégiai Kutatóintézet

Budapest, 2024



Jelen dokumentum A TÖBBSÉGÉBEN MAGYARLAKTA TELEPÜLÉSTERÜLETEK
FÖLDRAJZA – A Kárpát-medencei magyar tömbös településterületek társadalmi-
gazdasági helyzetének elemzése
című kutatás eredményeit összefoglaló jelentés 6. fejezetének része

Kiadja a Nemzetstratégiai Kutatóintézet

Felelős kiadó: Szász Jenő, a Nemzetstratégiai Kutatóintézet elnöke

Minden jog fenntartva ©
A kutatásban közreműködő személyek ©

Kutatásvezető: Péti Márton

Szerkesztette: Péti Márton, Borbély Mátyás, Szász Jenő

Írta: Péti Márton, Borbély Mátyás, Mozga Gábor, Szász Jenő

A 6. fejezet elkészítésében közreműködött: Péti Márton, Borbély Mátyás, Nagy Szabolcs,
Megyesi Zoltán, Mozga Gábor, Szabó Balázs

Szöveggondozásban közreműködött: Péti Márton, Borbély Mátyás, Mozga Gábor,
Borbándi Erik, Gáspár Milán

Ábrászerkesztésben közreműködött: Péti Márton, Borbély Mátyás, Lovász Gergely,
Szabó Balázs

Táblázatszerkesztésben közreműködött: Péti Márton, Borbély Mátyás, Lovász Gergely

ISBN 978-615-5639-53-1



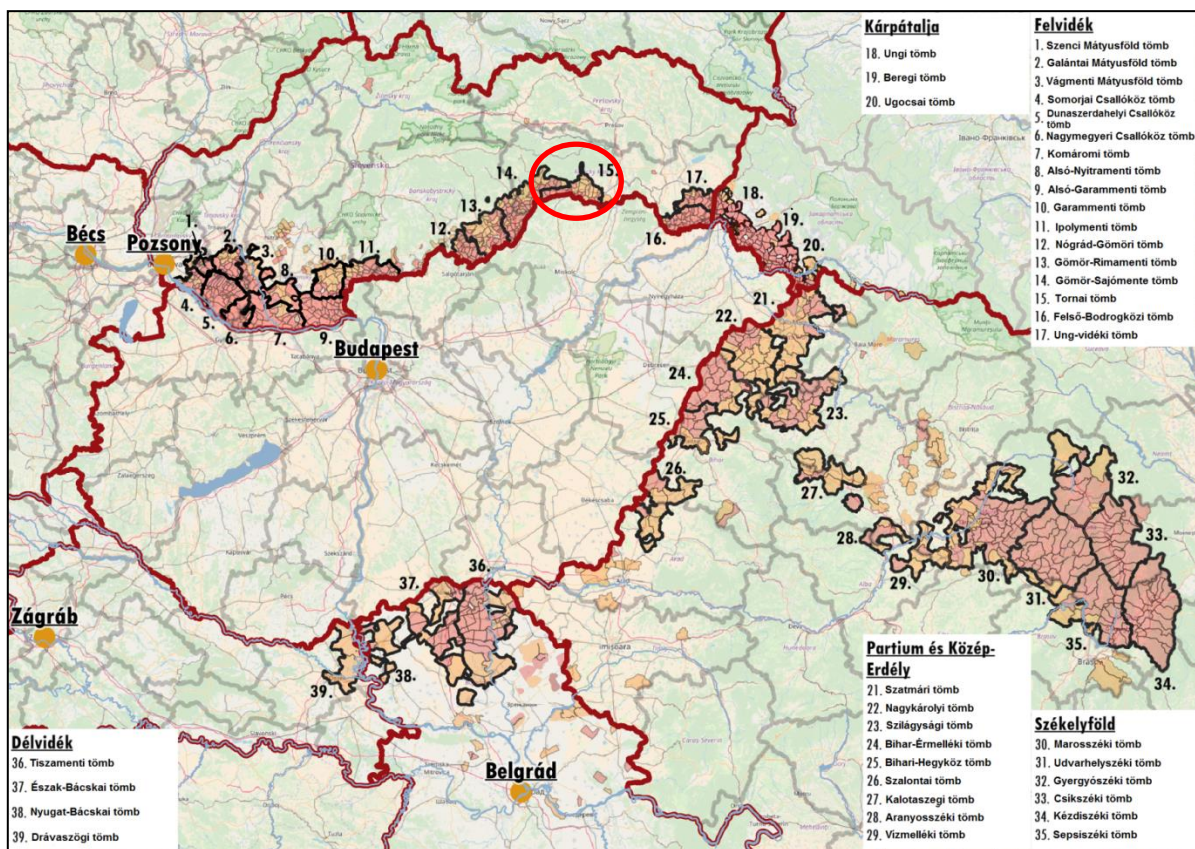
Tartalom

1. A térség főbb jellemzői	4
1.1 Elhelyezkedés	4
2. A térség társadalmi-gazdasági alapmutatói	8
2.1 Demográfia	8
2.2 Oktatás	12
2.3 Munkaerőpiac.....	15
3. A térség egyéb elérhető mutatói.....	16
3.1 Gazdaság, munkaerőpiac.....	16
3.2 Jövedelem.....	19

1. A térség főbb jellemzői

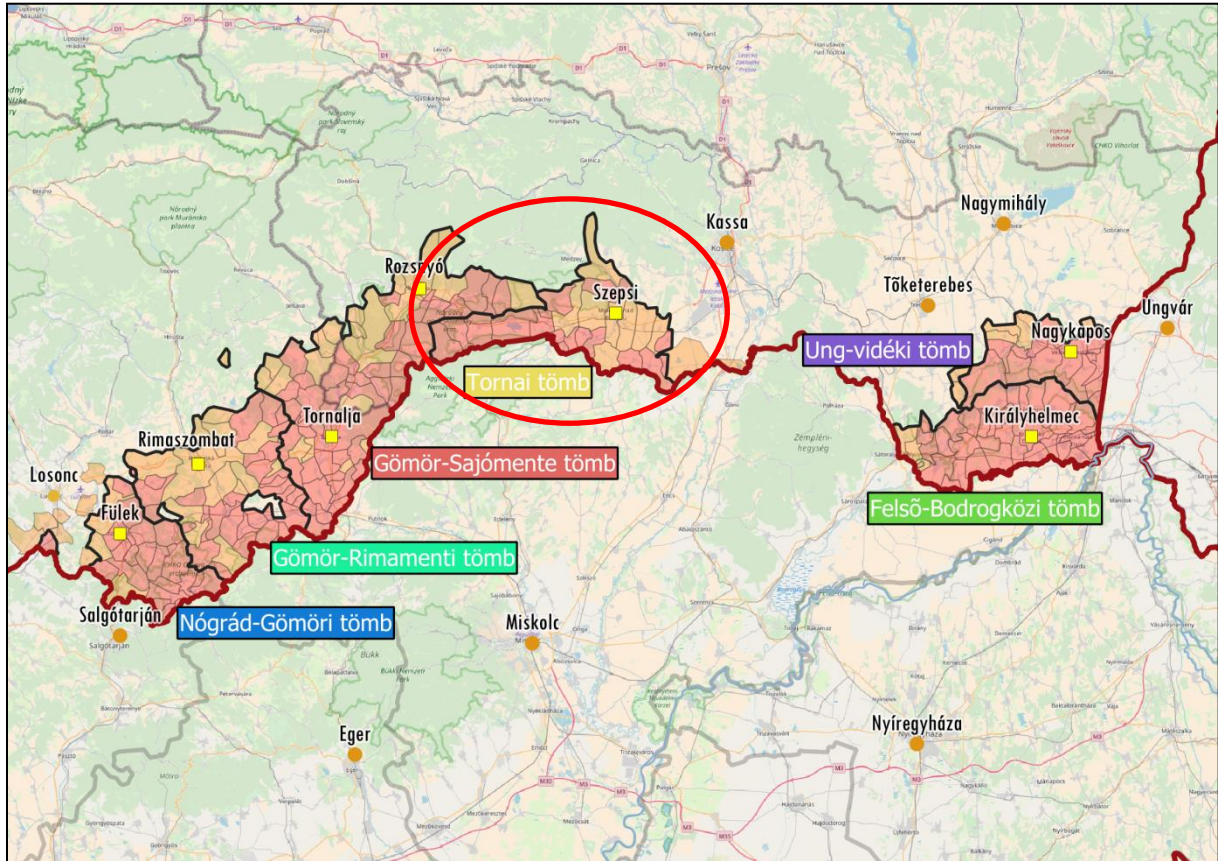
1.1 Elhelyezkedés

A Tornai tömb a Kassa-környéki és Rozsnyói járások közigazgatási egység része. Területe legnagyobb részben a Magyar Királyság idején létező Abaúj-Torna vármegye területét öleli fel. A tömb központi részét a Kassai-medence, valamint a hozzá tartozó Tornai-medence alkotja. Nyugat felől a Gömör–Szepesi-érchegység és a Gömör–Tornai-karszt, kelet felől pedig az Eperjes–Tokaji-hegység északi része, a Szalánci-hegység határolja. A tömb a Bódva-völgy néprajzi tájegység déli részét fedi le. Települései a Bódva-völgy déli, síkvidéki részének, mocsaras jellegű területén találhatók.



1. ábra: A tömb földrajzi elhelyezkedése a Kárpát-medencében

Az adatok forrása: A szomszédos országok statisztikai hivatalai



2. ábra: A tömb földrajzi elhelyezkedése a Kelet-Felvidéken

Az adatok forrása: Szlovák Statisztikai Hivatal



1.2 A térség települései

A tömb a Kassa-környéki és Rozsnyói járások közigazgatási egység része, a tömbhöz 17 darab 50 százalék fölötti magyar lakosságú település tartozik, valamint 7 olyan település, ahol a magyar lakosság aránya kevesebb, mint 50 százalék. A tömb népessége 32 390 fő, a magyar lakosság száma 12 308 fő, a magyarok aránya pedig 38 százalék. A tömb központja Szepsi város, nem magyar többségű központ, a magyarok aránya csupán 29.63 százalék. A tömbhöz Szepsi városán kívül nem tartozik más város. A vidék magyar népességének felekezeti megoszlását tekintve a római katolikus vallás mellett a református vallás is számottevő.



3. ábra: A tömb településeinek földrajzi elhelyezkedése

Piros: 50% feletti, narancssárga: 10% és 50% közötti magyarságaránnyal rendelkező települések

Az adatok forrása: Szlovák Statisztikai Hivatal



A tömb központja, Szepsi az 1870-es évekig mezővárosi rangot viselt, majd nagyközséggént 1881-ig Abaúj-Torna vármegyéhez tartozott. Városi rangját 1964-ben kapta vissza. A város a Bódva-vidék központja, a Kassa-környéki járás legnépesebb települése. Fontos oktatási központ számos óvodával, általános iskolával, kiegészítő iskolával, mezőgazdasági szakközépiskolával, valamint gimnáziummal rendelkezik, mindegyik oktatási szinten létezik magyar vagy magyar-szlovák kéttannyelvű oktatás. Nevezetessége a gótikus stílusban épült római katolikus temploma a 15. századból, amelynek a mai barokk-klasszicista alakját a 18. század végi átépítésekor nyerte el. Továbbá a református temploma, ami 1773-ban épült klasszicista stílusban, valamint a 20. század elején épült szecessziós városháza. A városon áthalad a 16-os országos főút vonal és a Kassa–Torna vasútvonal (Rozsnyó–Kassa szakasz). Budapesttől közúton 251 kilométerre található, Kassától 34 kilométerre, Pozsonytól pedig 375 kilométer.

Tornai tömb				
Magyar név	Szlovák név	Teljes népesség száma (fő)	Magyar népesség száma (fő)	Magyar népesség aránya (%)
Központi település				
Szepsi	Moldava nad Bodvou	11 068	3 279	29,63
Magyar többségű települések				
Jablonca	Silicka Jablonica	203	194	95,57
Tornaújfalu	Turnianska Nova Ves	324	297	91,67
Magasmajtény	Hrusov	334	280	83,83
Áj	Haj	290	242	83,45
Tornagörgő	Hrhov	1 137	939	82,59
Szádalmás	Jablonov nad Turnou	808	650	80,45
Szádélő	Zadiel	168	133	79,17
Gesztőd	Hostovce	198	154	77,78
Péder	Peder	394	296	75,13
Tornahorváti	Chorvaty	102	76	74,51
Reste	Resica	345	250	72,46
Zsarnó	Zarnov	405	282	69,63
Komáróc	Komarovce	390	267	68,46
Méhészudvarnok	Dvorniky-Vcelare	434	276	63,59
Alsólánc	Nizny Lanec	423	256	60,52
Debrőd	Dehrad	375	201	53,60
Buzita	Buzica	1 195	628	52,55
Jelentős (10–50%) magyar lakosság arányú települések				
Jánok	Janik	571	244	42,73
Szeszta	Cestice	824	312	37,86
Torna	Turna nad Bodvou	3 511	1 316	37,48
Somodi	Drienovec	2 126	617	29,02
Makranc	Mokrance	1 366	375	27,45
Csécs	Cecejovce	2 048	507	24,76
Jászó	Jasov	3 351	237	7,07
Összesen		32 390	12 308	38,00

1. táblázat: A tömb településeinek főbb jellemzői

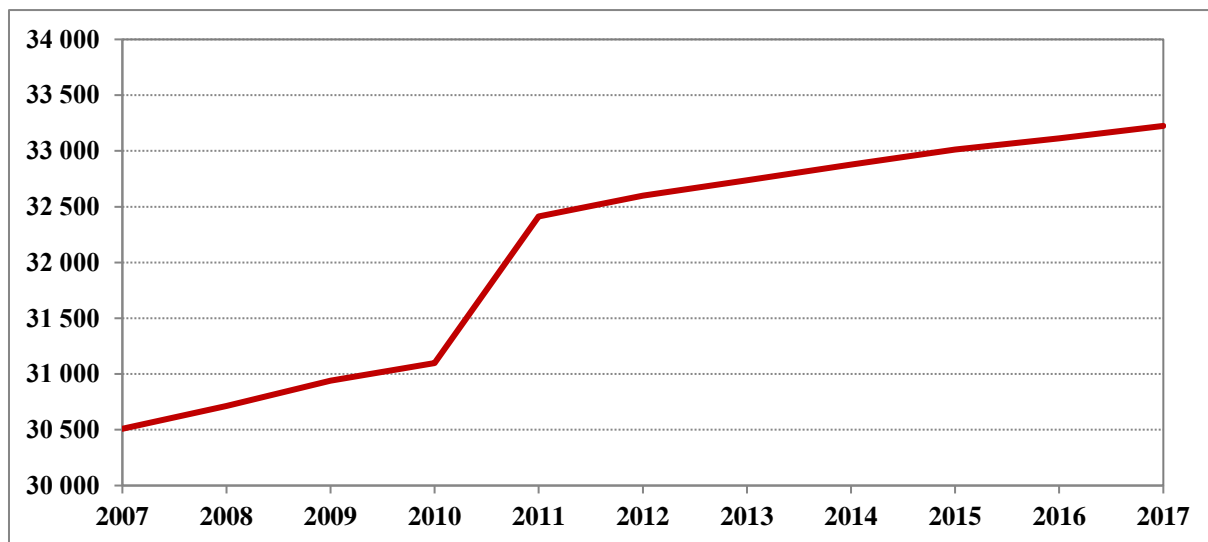
Az adatok forrása: Szlovák Statisztikai Hivatal



2. A térség társadalmi-gazdasági alapmutatói

2.1 Demográfia

Népesség, népmozgalom



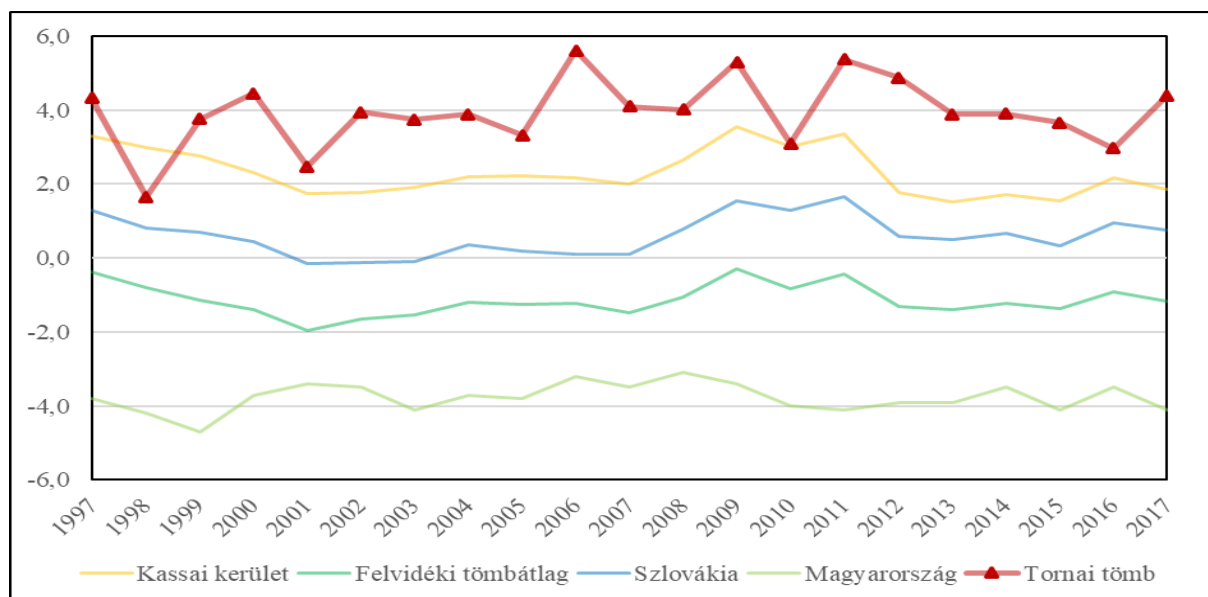
4. ábra: A tömb állandó népességének változása (fő) (2007–2017)

Az adatok forrása: Szlovák Statisztikai Hivatal

Tornai tömb	Kassai kerület	Felvidéki tömbök átlaga	Szlovákiai átlag	Anyaországi átlag
8,90	3,21	0,54	1,22	-2,67

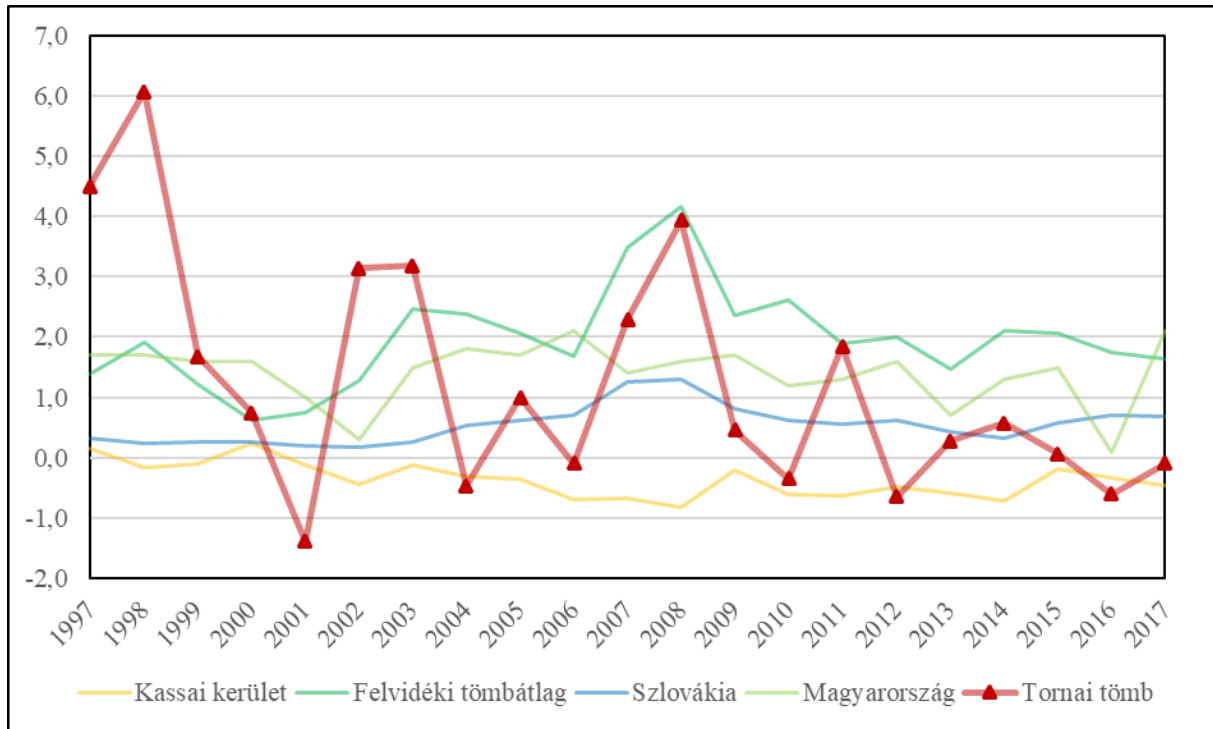
2. táblázat: A népességváltozás aránya (%) (2007–2017)

Az adatok forrása: Szlovák Statisztikai Hivatal, Központi Statisztikai Hivatal



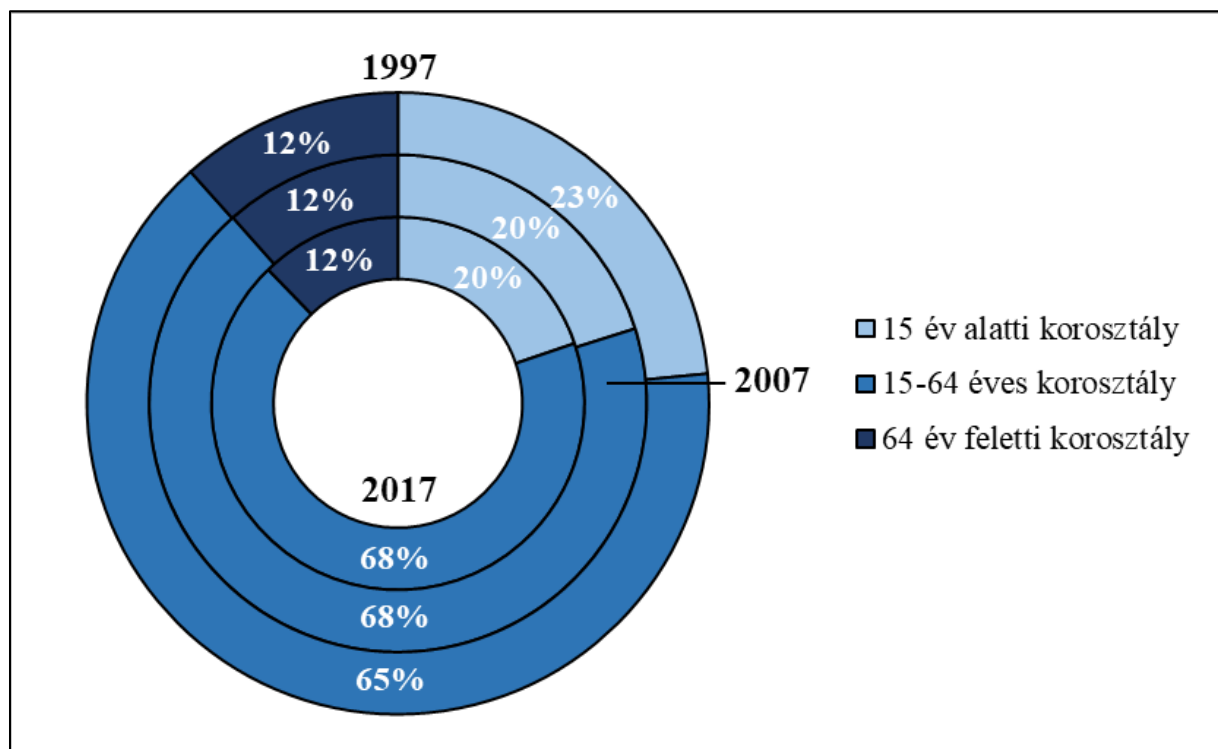
5. ábra: A természetes szaporodás rátája (‰) (1997–2017)

Az adatok forrása: Szlovák Statisztikai Hivatal, Központi Statisztikai Hivatal



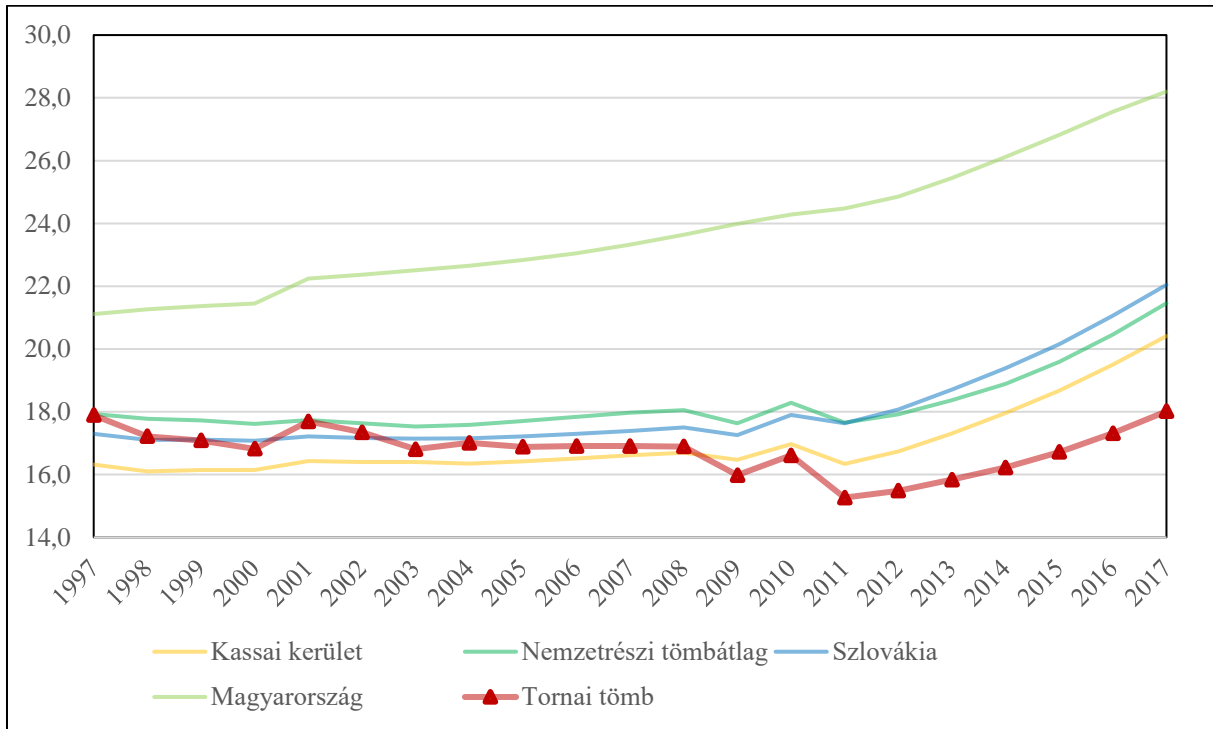
6. ábra: Vándorlási arányszám (%) (1997-2017)¹
 Az adatok forrása: Szlovák Statisztikai Hivatal, Központi Statisztikai Hivatal

Korszerkezet



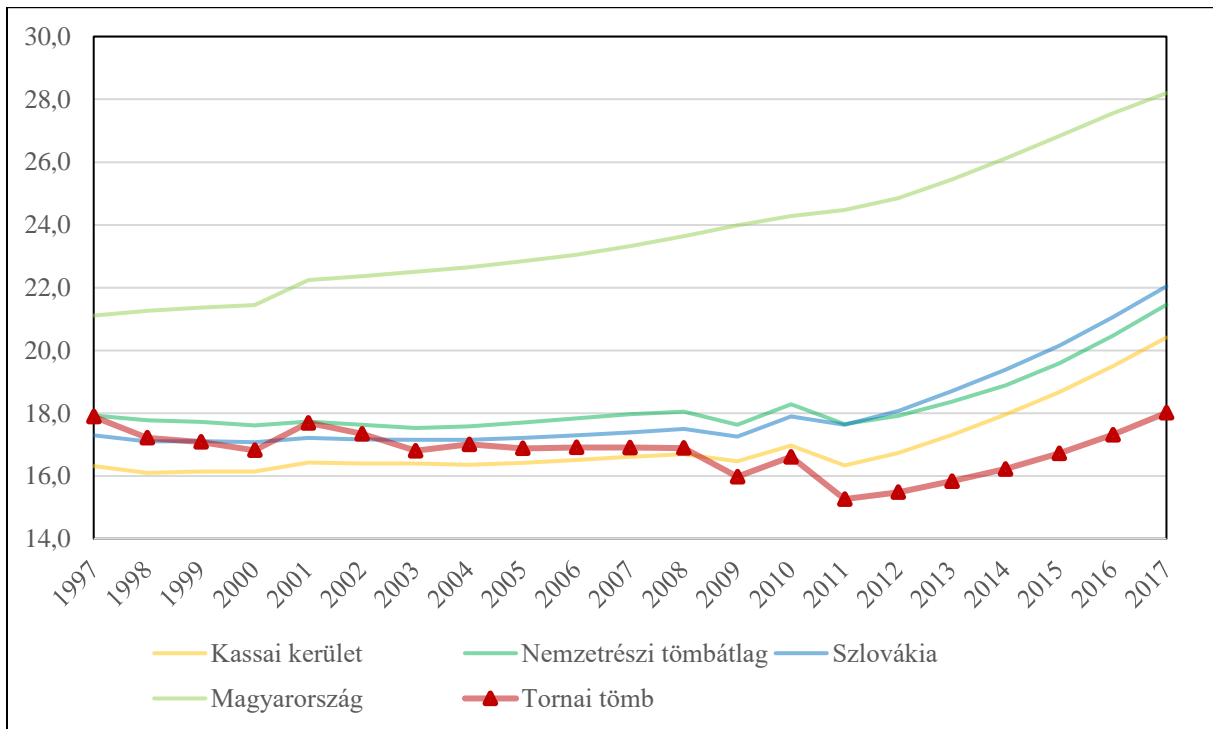
7. ábra: A tömb korszerkezete a főbb korcsoportok szerint (%) (1997, 2007, 2017)
 Az adatok forrása: Szlovák Statisztikai Hivatal

¹ Az országos adatok esetében a belföldi vándorlás magától értetődően zéró, Szlovákia és Magyarország vándorlási egyenlege a nemzetközi vándorlás rátáját mutatja.



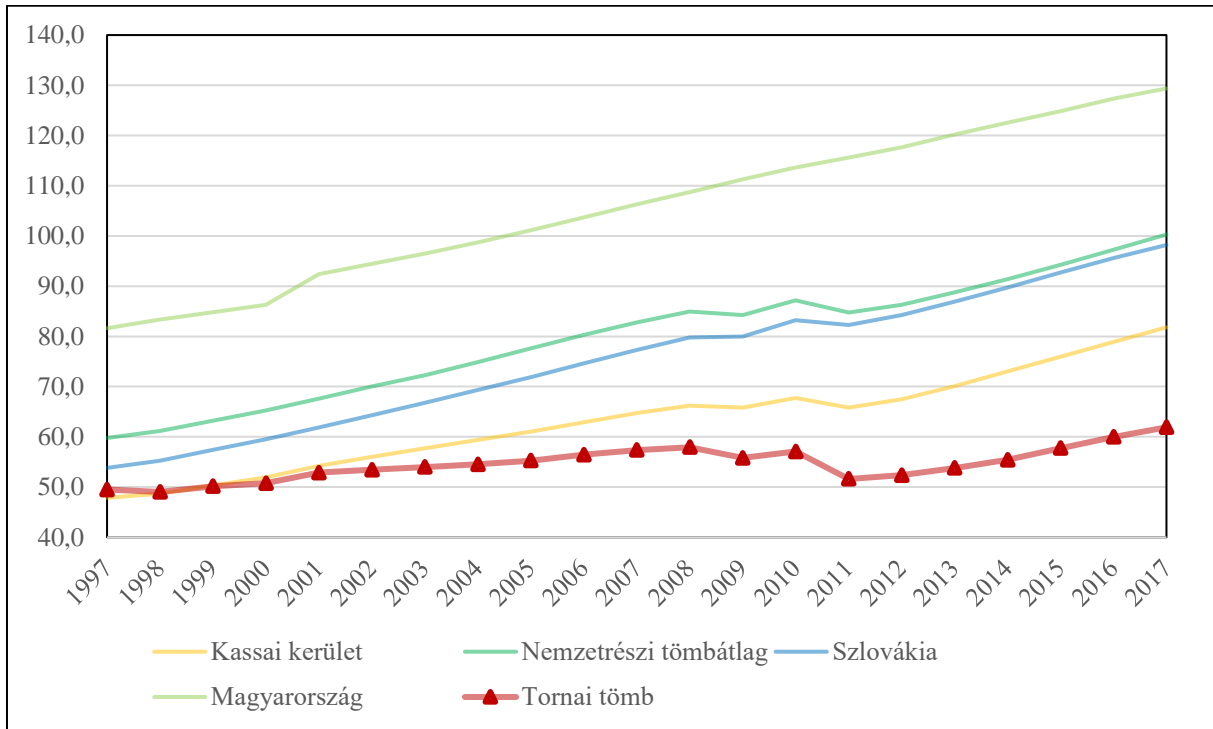
8. ábra: A gyermeknépesség eltartottsági rátája (%) (1997–2017)

Az adatok forrása: Szlovák Statisztikai Hivatal, Központi Statisztikai Hivatal



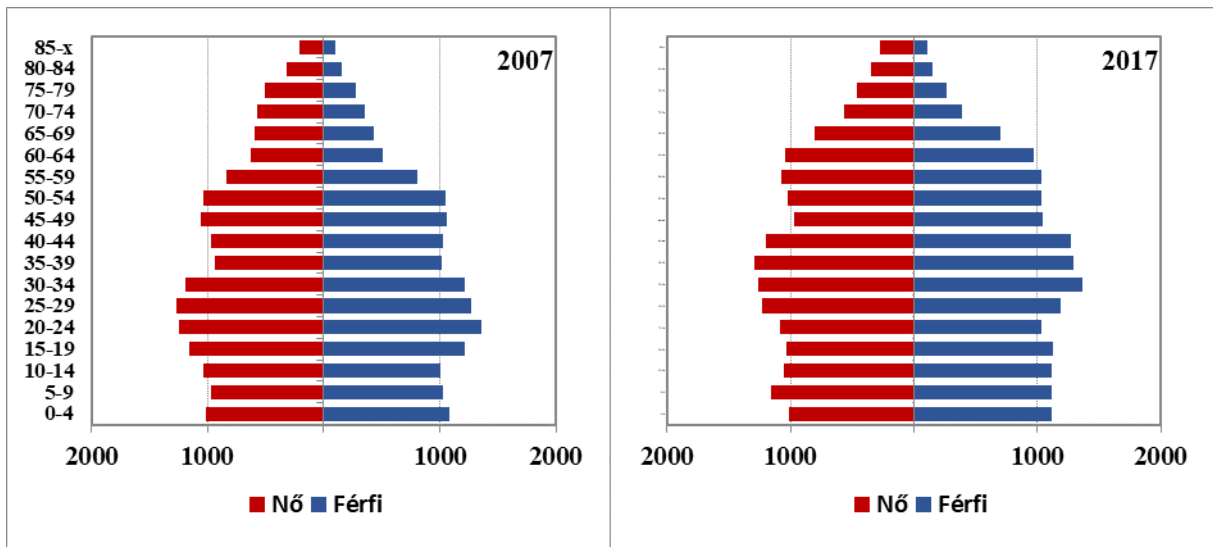
9. ábra: Az idős népesség eltartottsági rátája (%) (1997–2017)

Az adatok forrása: Szlovák Statisztikai Hivatal, Központi Statisztikai Hivatal



10. ábra: Az öregedési index változása (%) (1997–2017)

Az adatok forrása: Szlovák Statisztikai Hivatal, Központi Statisztikai Hivatal



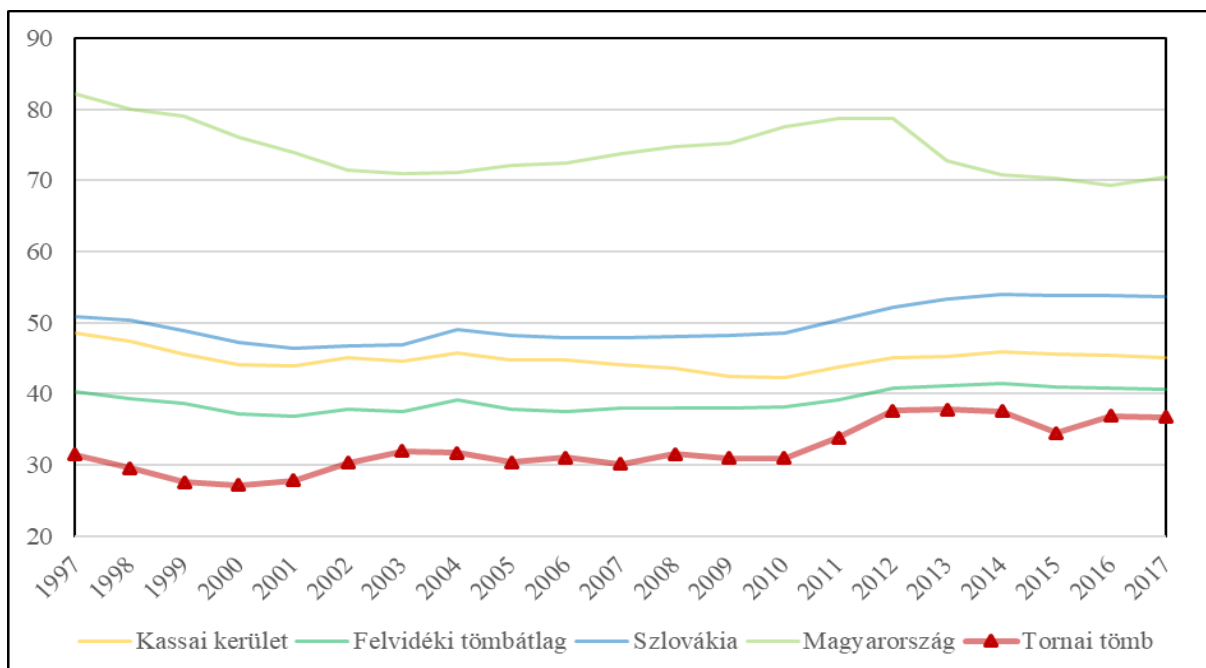
11. ábra: A tömb korfája (2007, 2017)

Az adatok forrása: Szlovák Statisztikai Hivatal



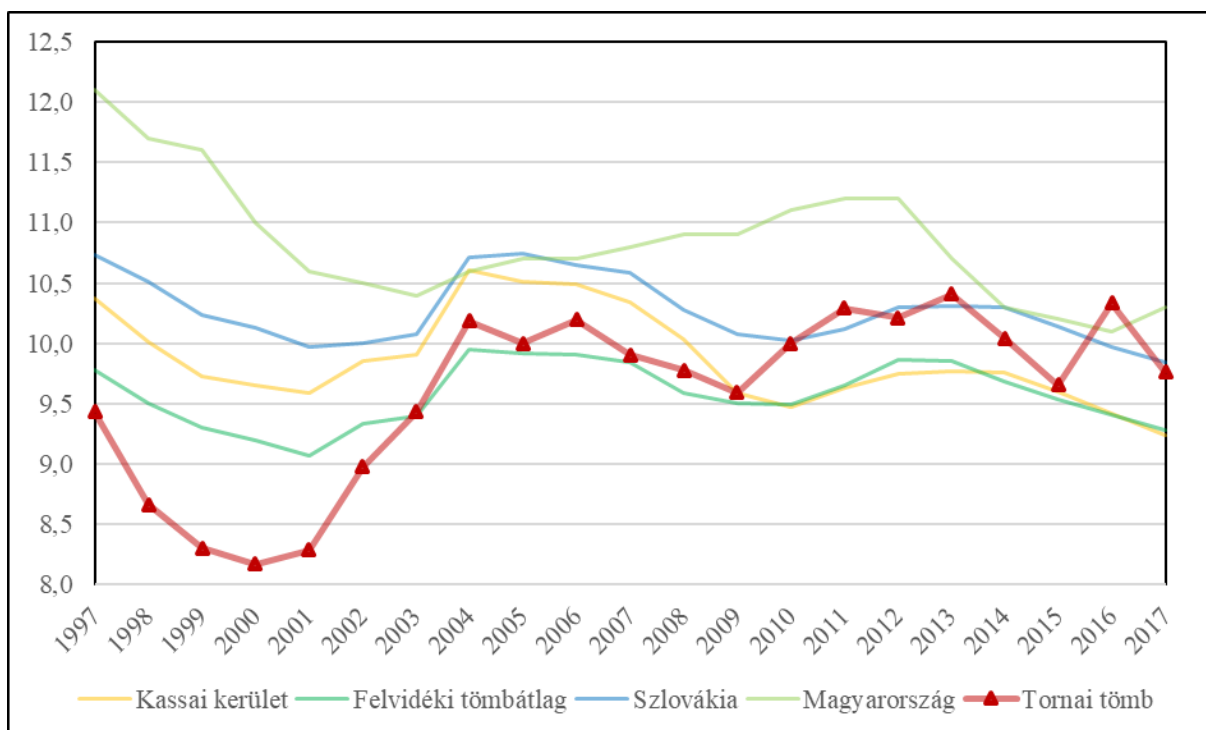
2.2 Oktatás

Óvodák



12. ábra: Az egy óvodára jutó óvodások száma (fő) (1997–2017)

Az adatok forrása: Szlovák Statisztikai Hivatal, Központi Statisztikai Hivatal

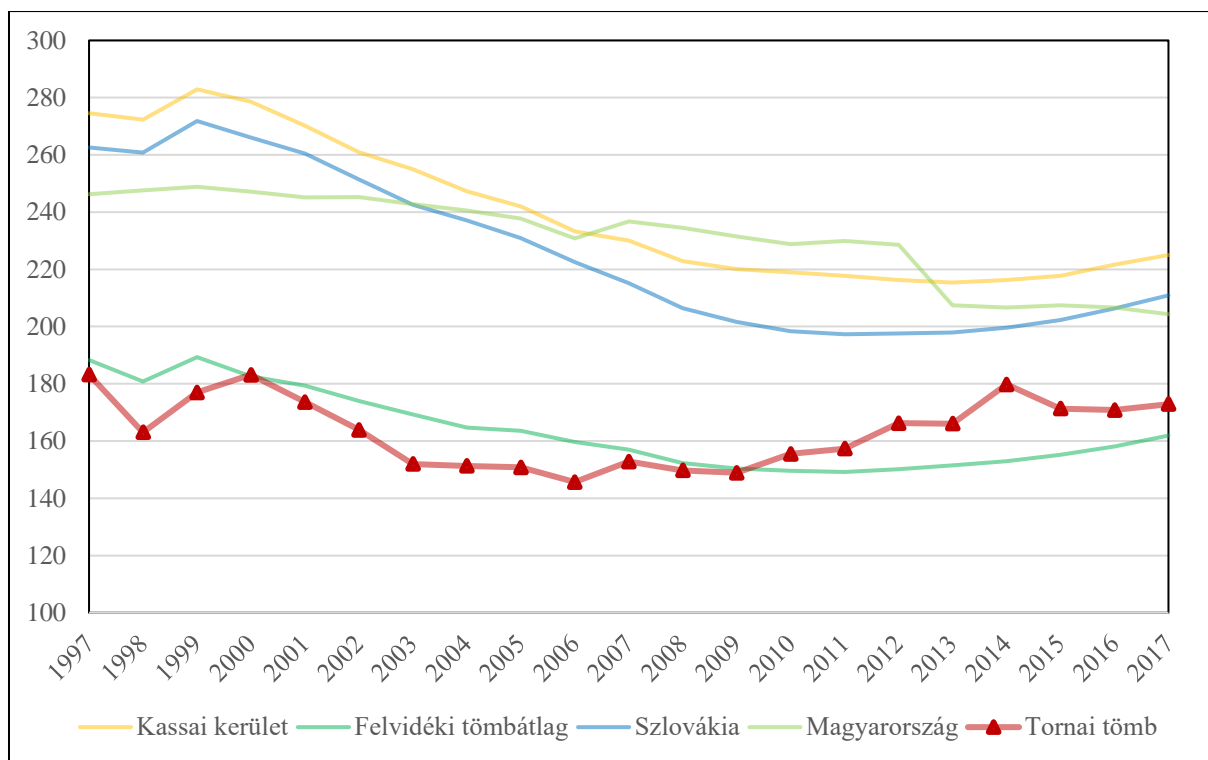


13. ábra: Az egy óvodapedagógusra jutó óvodások száma (fő) (1997–2017)

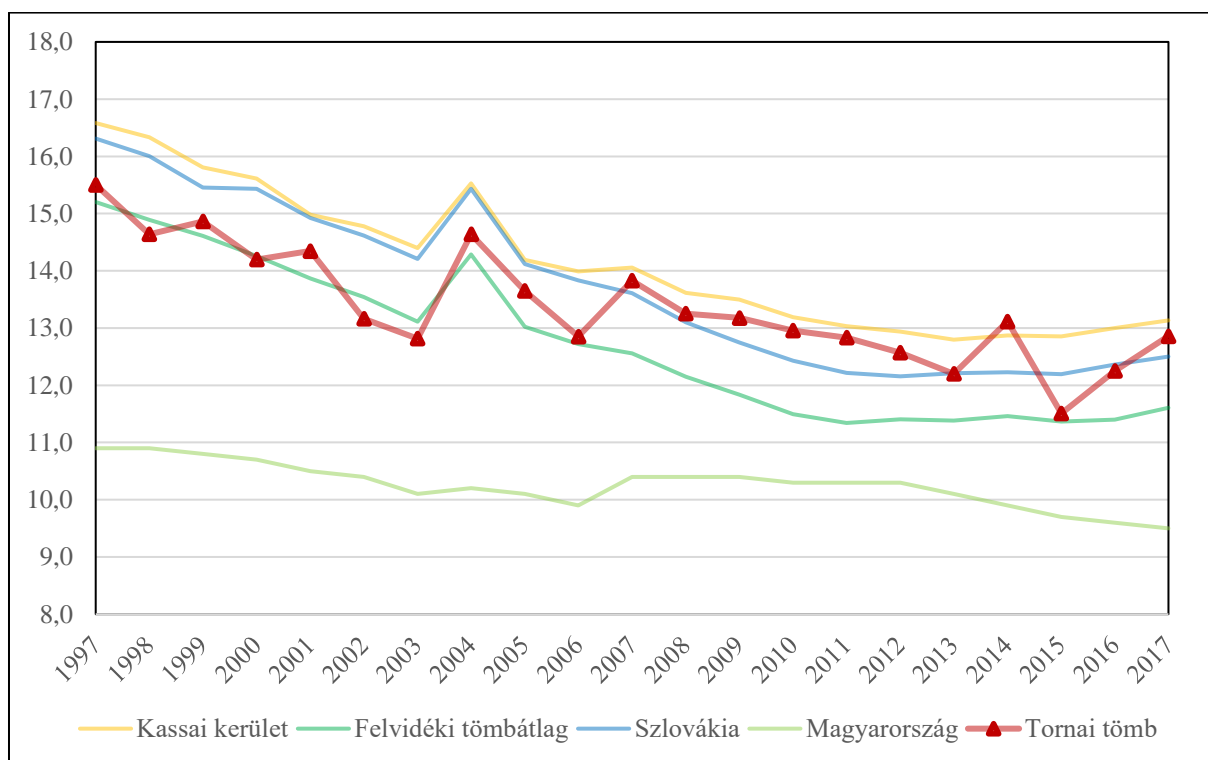
Az adatok forrása: Szlovák Statisztikai Hivatal, Központi Statisztikai Hivatal



Általános iskolák



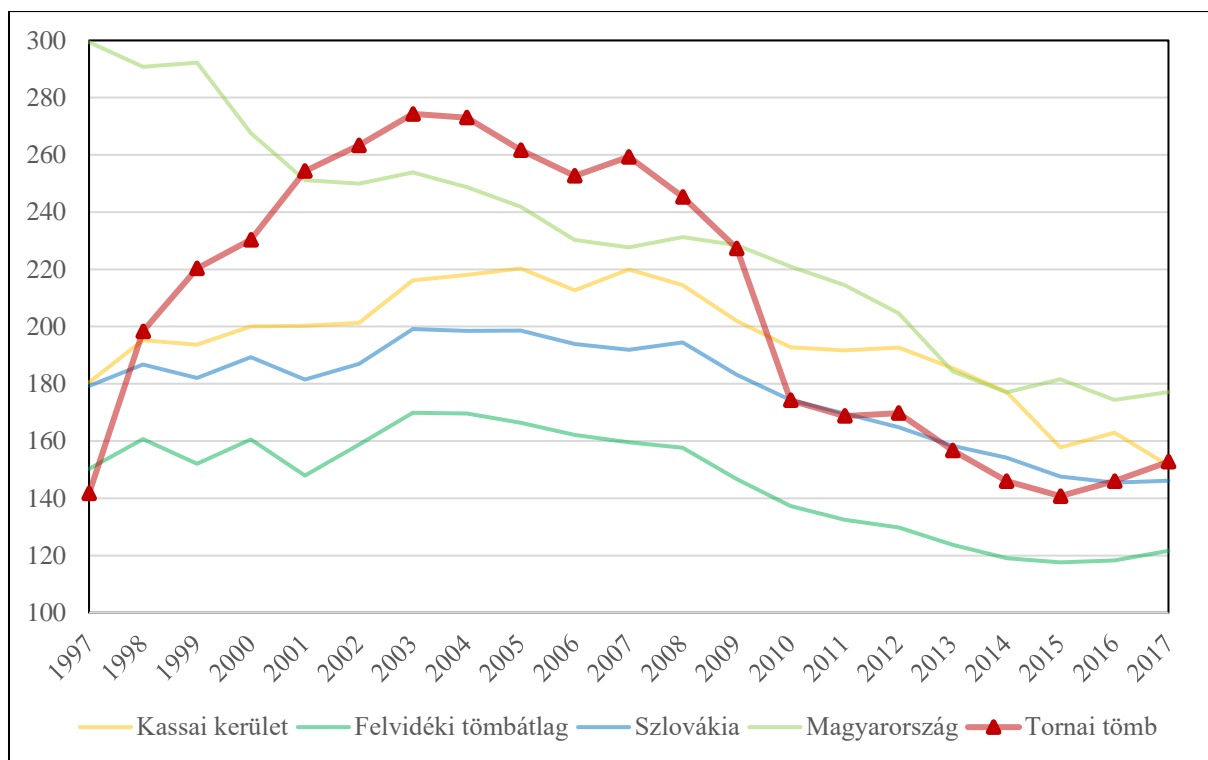
14. ábra: Az egy általános iskolára jutó általános iskolások száma (fő) (1997–2017)
Az adatok forrása: Szlovák Statisztikai Hivatal, Központi Statisztikai Hivatal



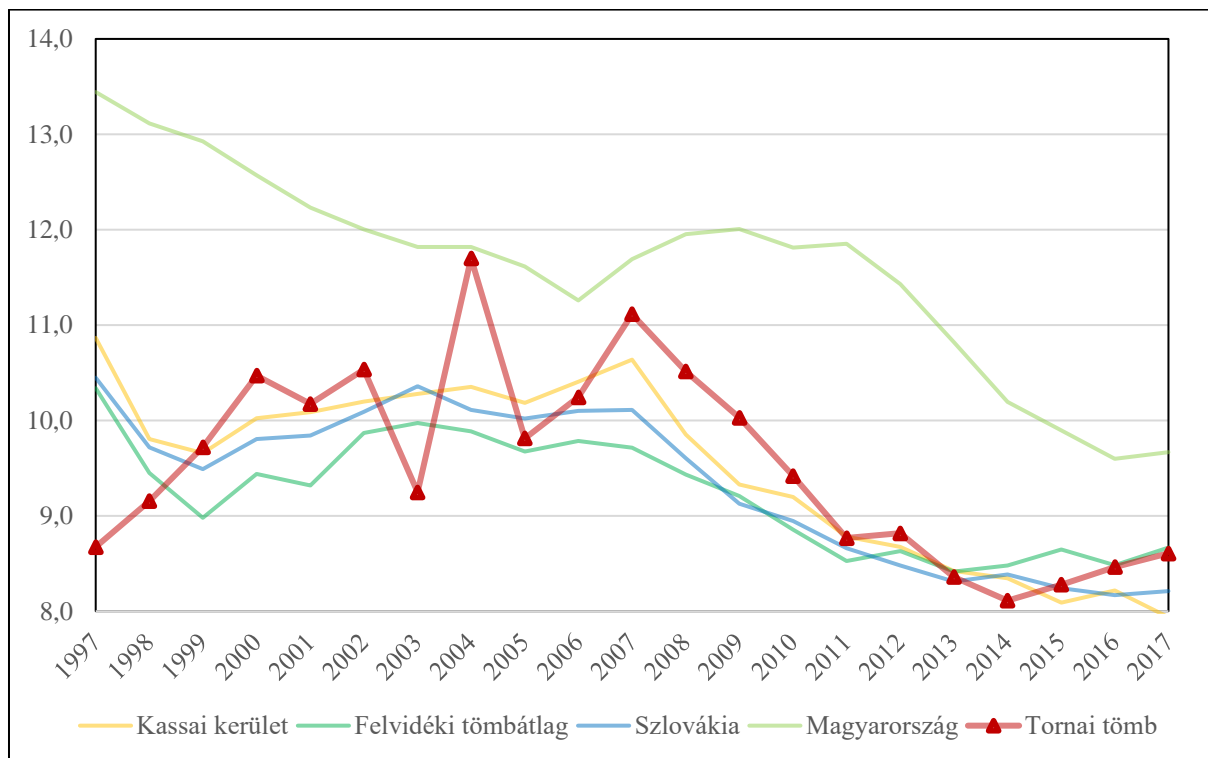
15. ábra: Az egy általános iskolai tanárra jutó általános iskolások száma (fő) (1997–2017)
Az adatok forrása: Szlovák Statisztikai Hivatal, Központi Statisztikai Hivatal



Középiskolák



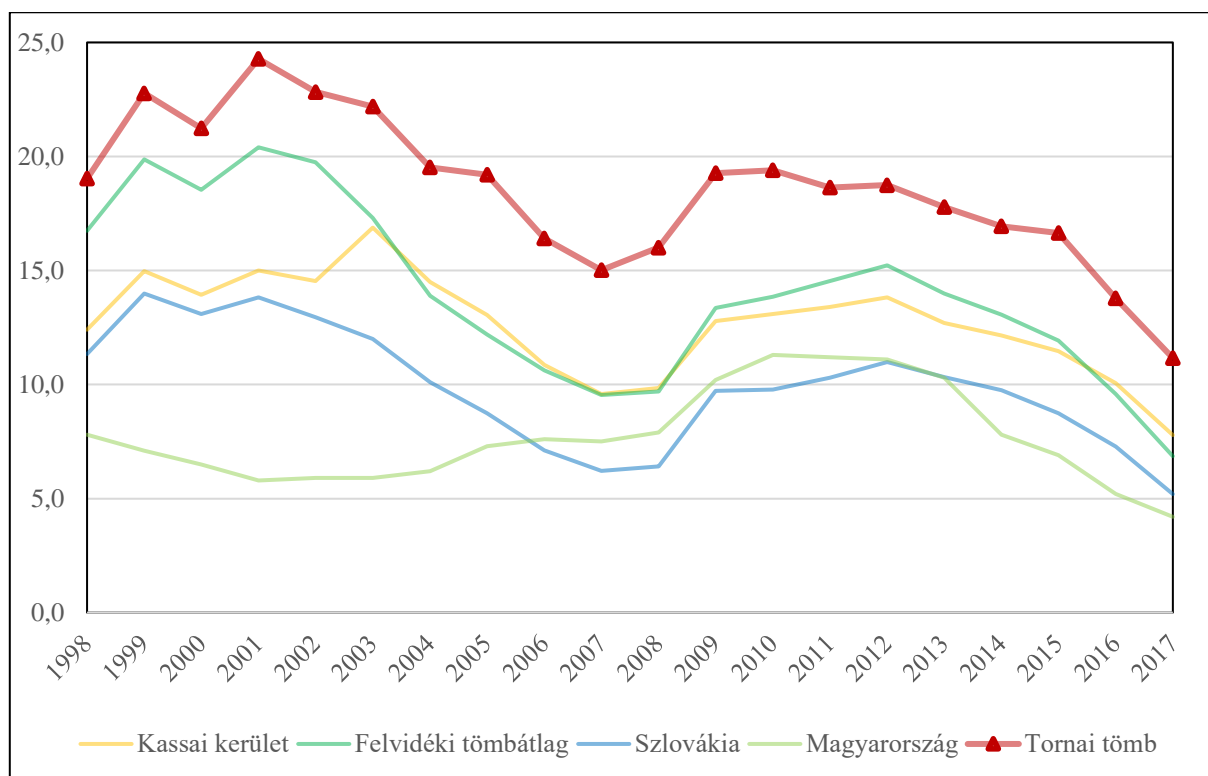
16. ábra: Az egy középiskolára jutó középiskolások száma (fő) (1997–2017)
Az adatok forrása: Szlovák Statisztikai Hivatal, Központi Statisztikai Hivatal



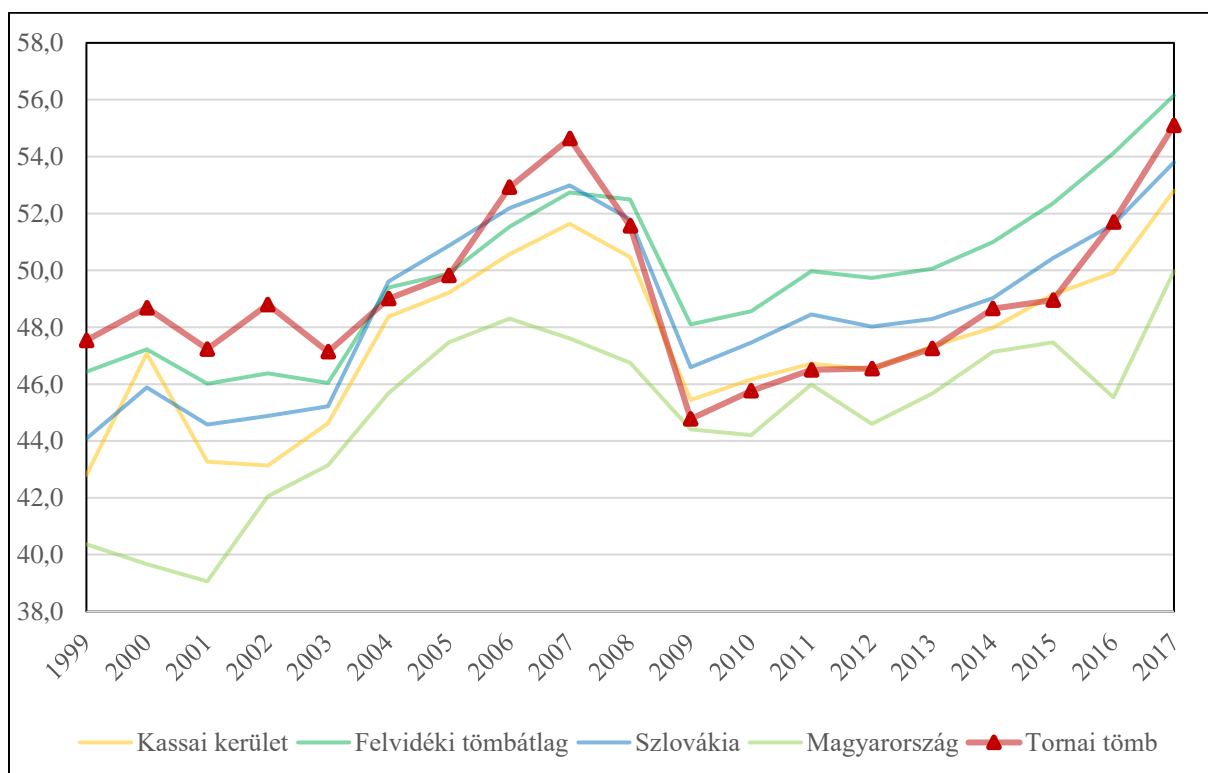
17. ábra: Az egy középiskolai tanárra jutó középiskolások száma (fő) (1997–2017)
Az adatok forrása: Szlovák Statisztikai Hivatal, Központi Statisztikai Hivatal



2.3 Munkaerőpiac



18. ábra: A regisztrált munkanélküliek aránya (%) (1997–2017)
Az adatok forrása: Szlovák Statisztikai Hivatal, Központi Statisztikai Hivatal

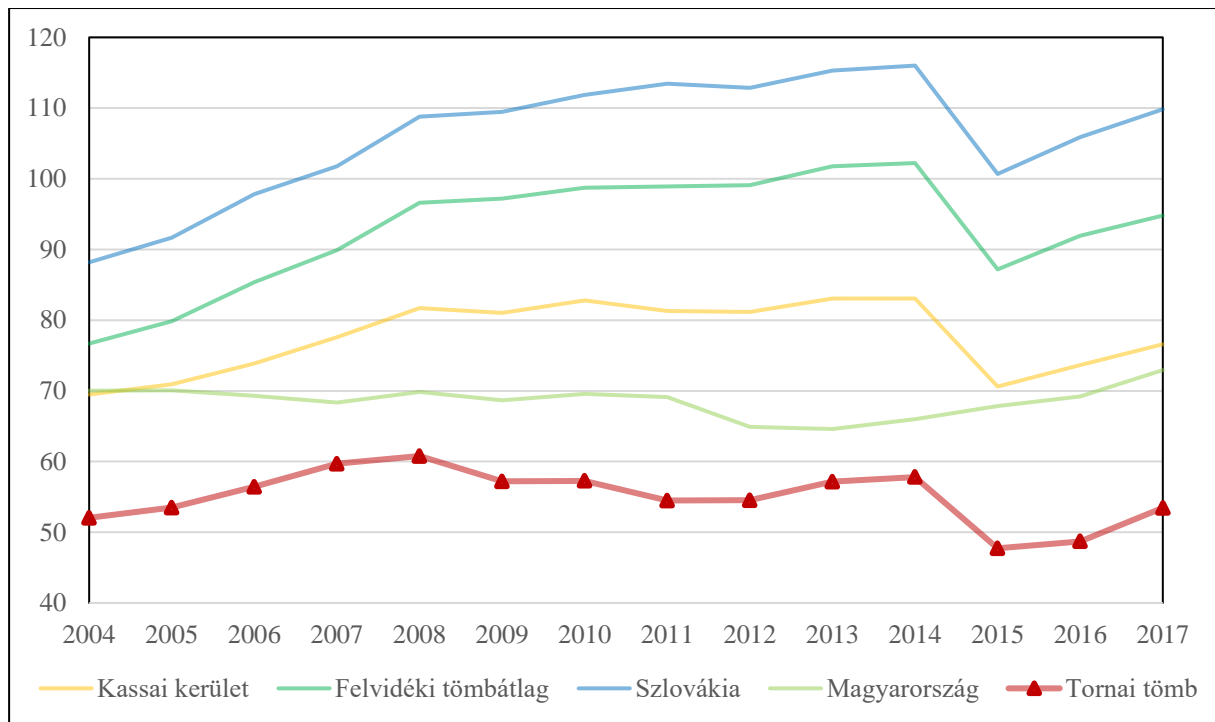


19. ábra: A regisztrált női munkanélküliek aránya (%) (1997–2017)
Az adatok forrása: Szlovák Statisztikai Hivatal, Központi Statisztikai Hivatal

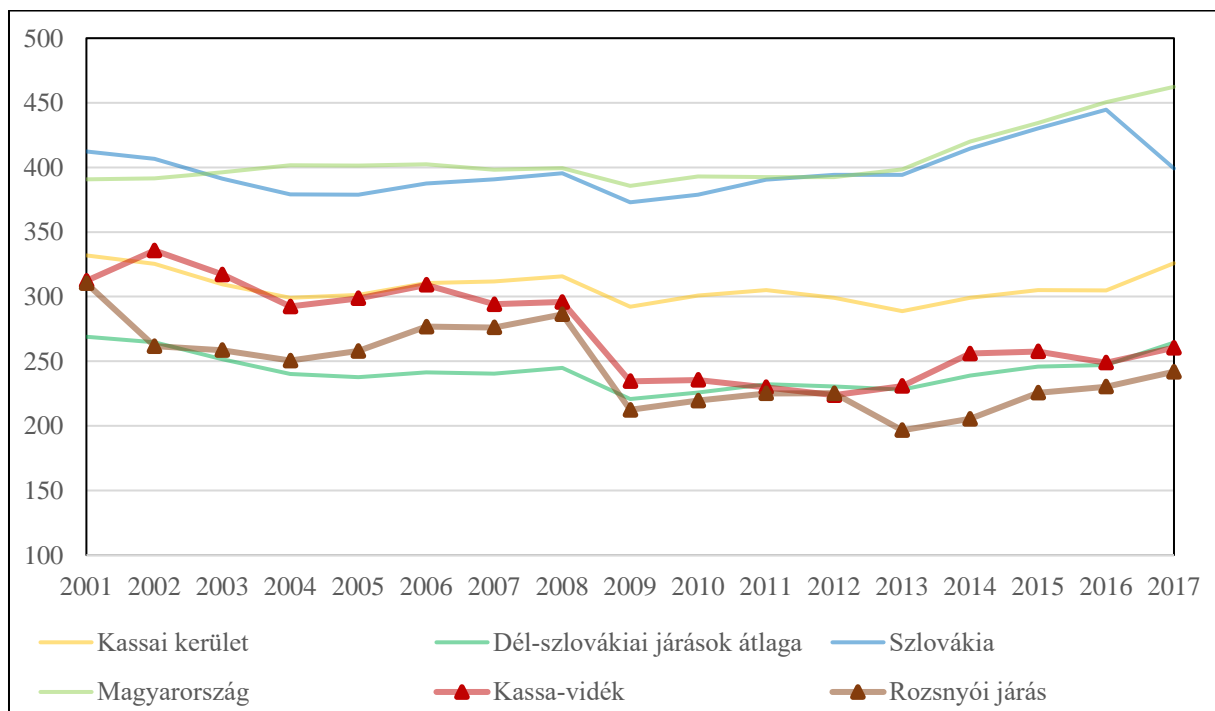


3. A térség egyéb elérhető mutatói

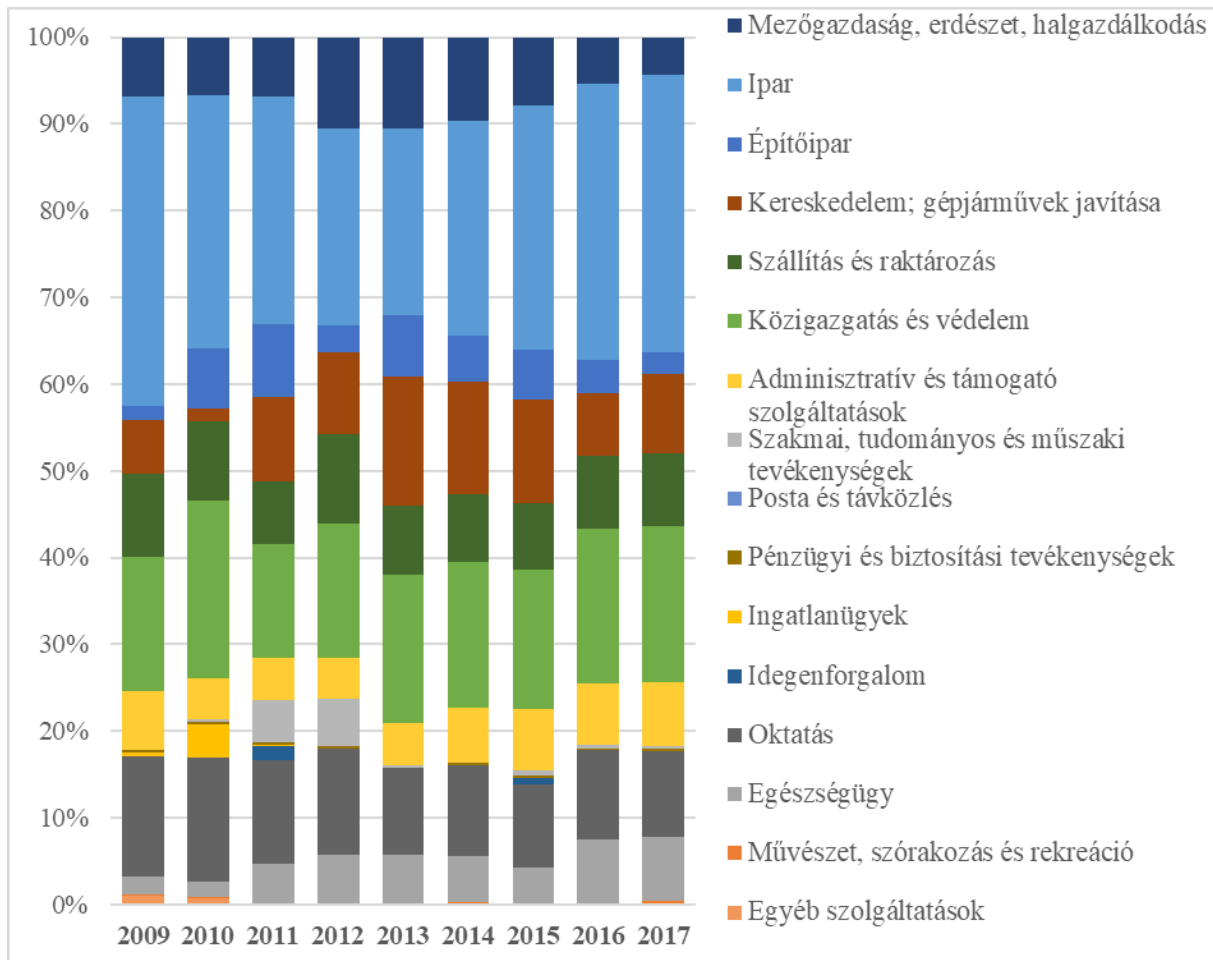
3.1 Gazdaság, munkaerőpiac



20. ábra: Az ezer főre jutó vállalkozások száma (db) (2004–2017)
Az adatok forrása: Szlovák Statisztikai Hivatal, Központi Statisztikai Hivatal

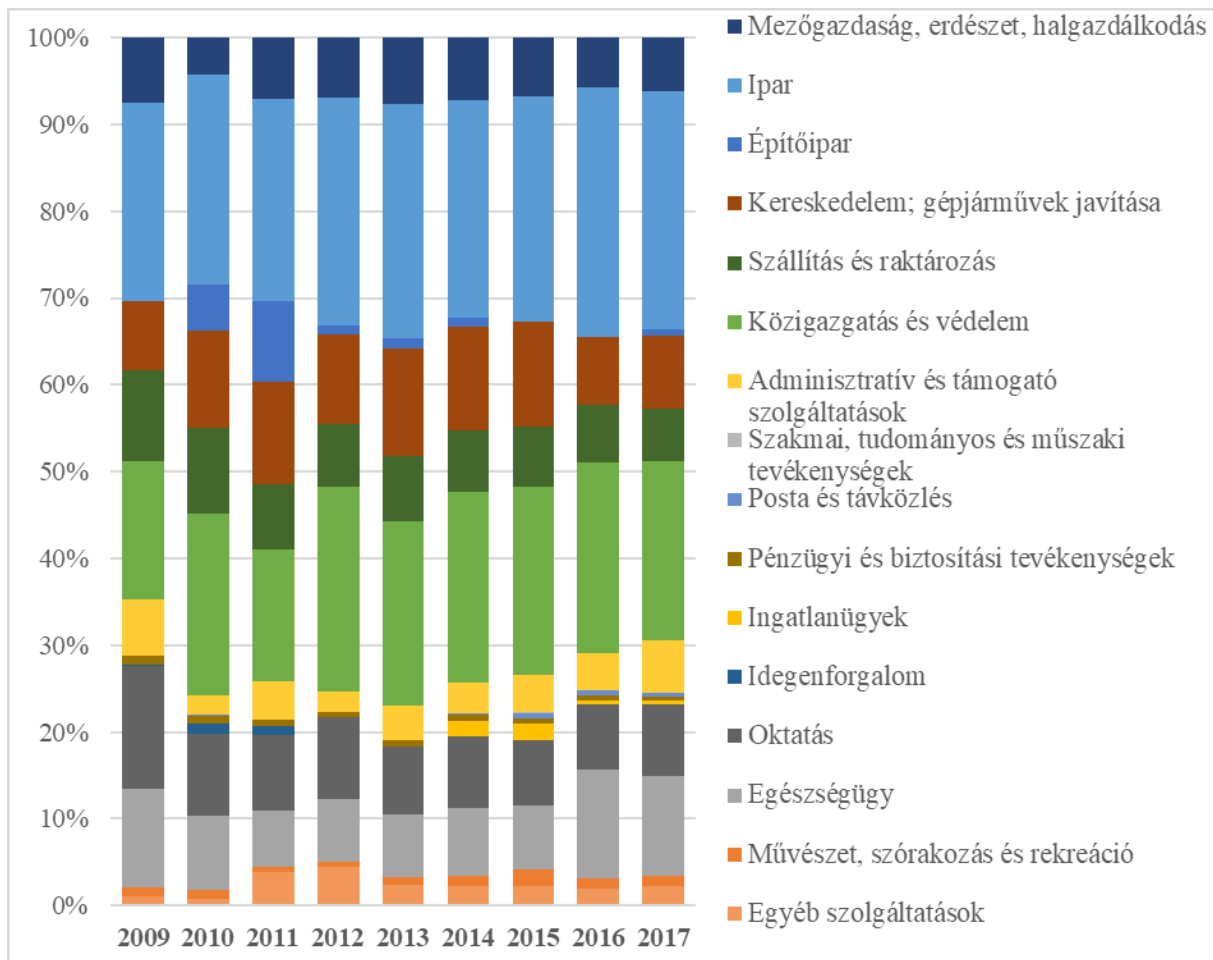


21. ábra: Az ezer főre jutó alkalmazottak száma (15–64 éves korosztály) (fő) (2001–2017)
Az adatok forrása: Szlovák Statisztikai Hivatal, Központi Statisztikai Hivatal



22. ábra: Az alkalmazottak gazdasági szektoronkénti megoszlása a Kassa-környéki járásban (%) (2009–2017)

Az adatok forrása: Szlovák Statisztikai Hivatal

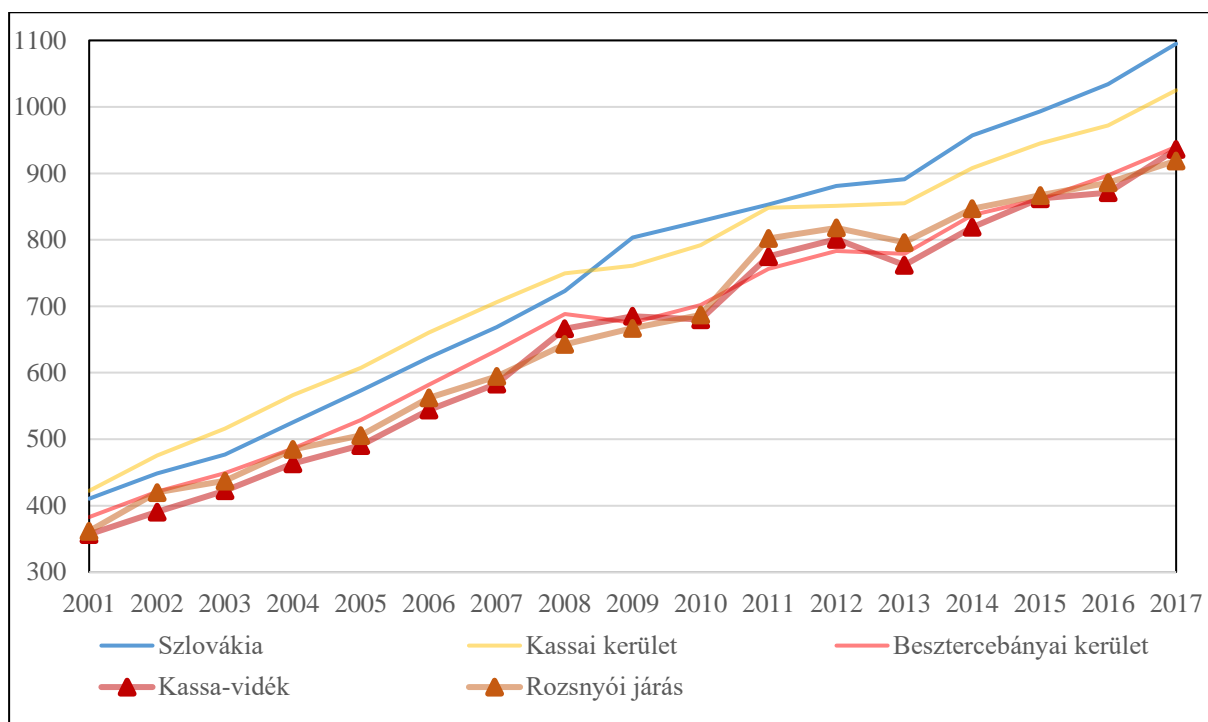


23. ábra: Az alkalmazottak gazdasági szektoronkénti megoszlása a Rozsnyói járásban (%) (2009–2017)

Az adatok forrása: Szlovák Statisztikai Hivatal

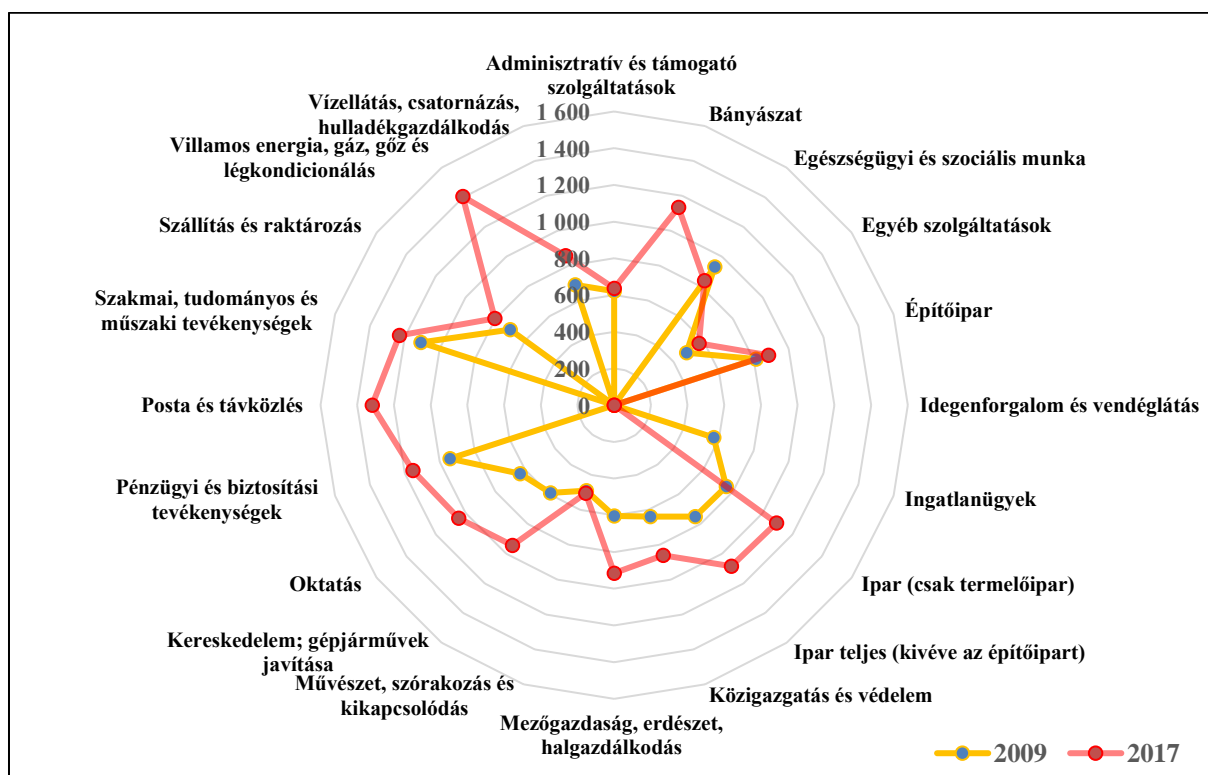


3.2 Jövedelem



24. ábra: A havi átlagkeresetek változása (€) (2001–2017)

Az adatok forrása: Szlovák Statisztikai Hivatal



25. ábra: A havi átlagkeresetek változása gazdasági szektoronként a Rozsnyói járásban (€) (2001–2017)

Az adatok forrása: Szlovák Statisztikai Hivatal