



NEMZETSTRATÉGIAI KUTATÓINTÉZET

A TÖBBSÉGÉBEN MAGYARLAKTA TELEPÜLÉSTERÜLETEK FÖLDRAJZA

A Kárpát-medencei magyar tömbös településterületek társadalmi-
gazdasági helyzetének elemzése

6. fejezet: Az egyes tömbök leírása

Gömör–Sajó menti tömb

Nemzetstratégiai Kutatóintézet

Budapest, 2024



Jelen dokumentum A TÖBBSÉGÉBEN MAGYARLAKTA TELEPÜLÉSTERÜLETEK
FÖLDRAJZA – A Kárpát-medencei magyar tömbös településterületek társadalmi-
gazdasági helyzetének elemzése
című kutatás eredményeit összefoglaló jelentés 6. fejezetének része

Kiadja a Nemzetstratégiai Kutatóintézet

Felelős kiadó: Szász Jenő, a Nemzetstratégiai Kutatóintézet elnöke

Minden jog fenntartva ©
A kutatásban közreműködő személyek ©

Kutatásvezető: Péti Márton

Szerkesztette: Péti Márton, Borbély Mátyás, Szász Jenő

Írta: Péti Márton, Borbély Mátyás, Mozga Gábor, Szász Jenő

A 6. fejezet elkészítésében közreműködött: Péti Márton, Borbély Mátyás, Nagy Szabolcs,
Megyesi Zoltán, Mozga Gábor, Szabó Balázs

Szöveggondozásban közreműködött: Péti Márton, Borbély Mátyás, Mozga Gábor,
Borbándi Erik, Gáspár Milán

Ábrászerkesztésben közreműködött: Péti Márton, Borbély Mátyás, Lovász Gergely,
Szabó Balázs

Táblázat szerkesztésben közreműködött: Péti Márton, Borbély Mátyás, Lovász Gergely

ISBN 978-615-5639-53-1



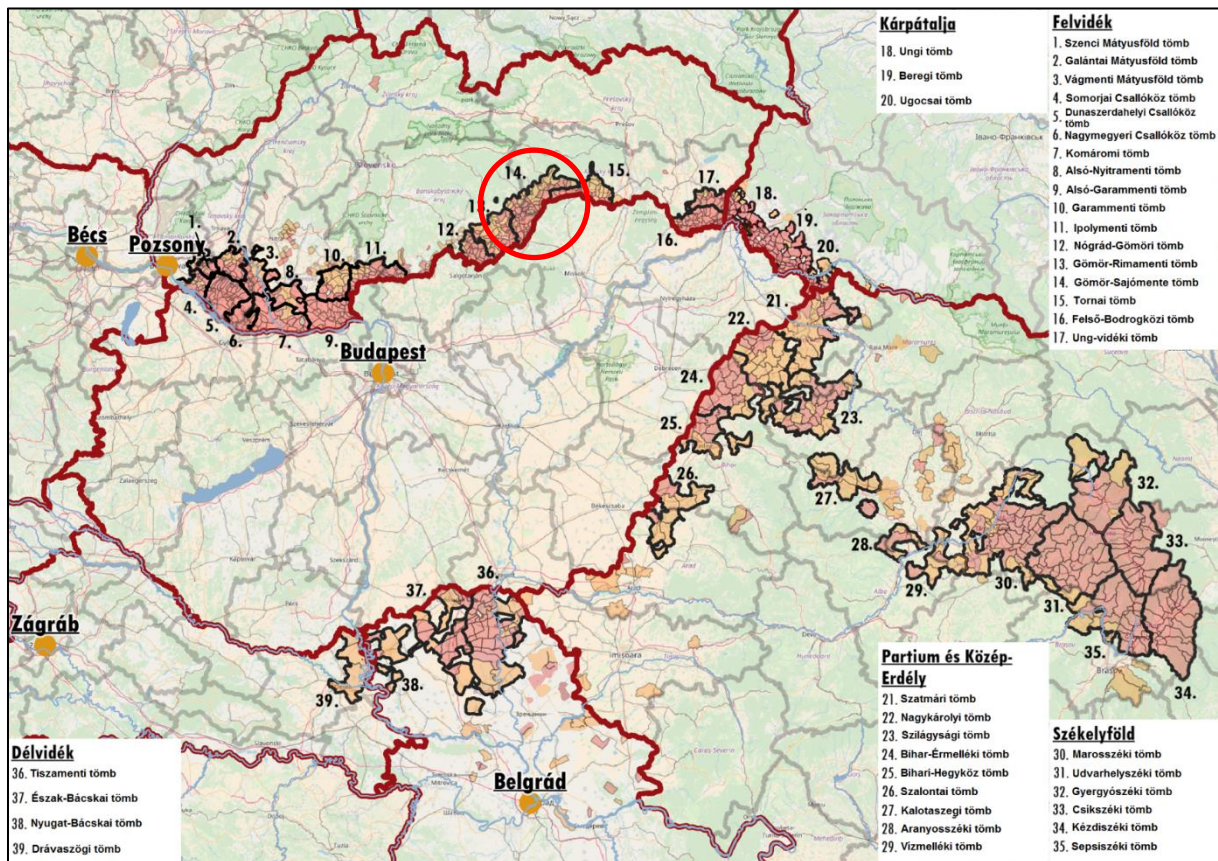
Tartalom

1. A térség főbb jellemzői	4
2. A térség társadalmi-gazdasági alapmutatói	9
2.1 Demográfia.....	9
2.2 Oktatás.....	13
2.3 Munkaerőpiac	16
3. A térség egyéb elérhető mutatói	17
3.1 Gazdaság, munkaerőpiac.....	17
3.2 Jövedelem	21

1. A térség főbb jellemzői

1.1 Elhelyezkedés

A tömb a Gömör-Szepesi-érchegység középtájához és környezetéhez tartozik az Északnyugati-Kárpátok hegyvonulatában. A terület a Sajó folyó völgyében és az ahhoz kapcsolódó völgyekben helyezkedik el, a Gömöri-medence, Rozsnyói-medence, részben a Gömör-Tornai-karszt és a Putnoki-dombság kistájak területén. Az érchegység bányakincsekben gazdag vonulatait délről határolják a karsztok mészkő területei. Ezek a hegységek dombsági és középhegységi vonulatok. Itt a tektonikus mozgások bizonyos területeket megemeltek, míg másokat besüllyesztettek. A területen haladó folyók (pl. a Sajó) elegyentték és üledékükkel töltötték fel a térszíneket, az emelkedő területeken pedig bevágódtak, kialakítva a terület mai képét.

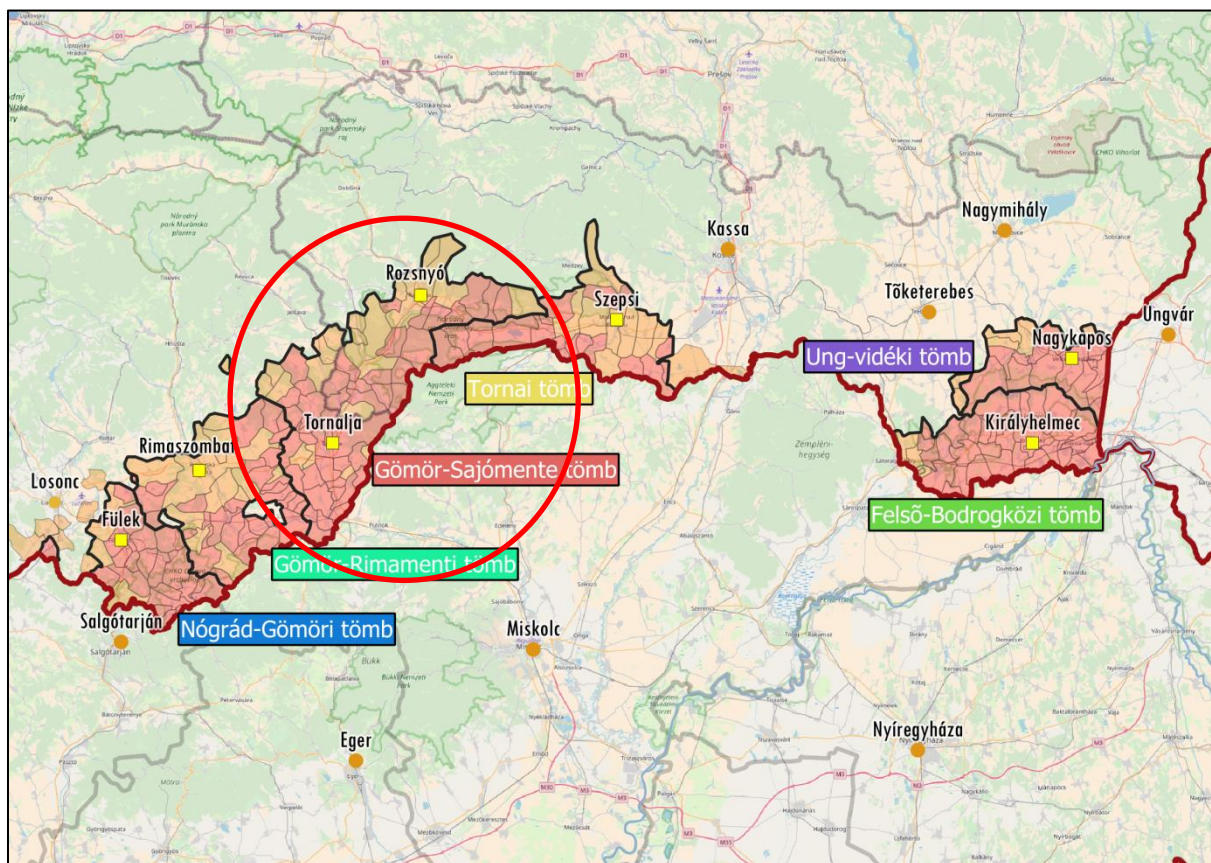


1. ábra: A tömb földrajzi elhelyezkedése a Kárpát-medencében

Az adatok forrása: a szomszédos országok statisztikai hivatalai



A tömb a maga 61 településével a Felvidék keleti részén helyezkedik el, a magyarországi Nógrád és Borsod megyéktől északra, a magyar–szlovák határ menti térségben. Lényegében a határ vonalát követi, az Ózdtól északra haladó határvonal az Aggteleki Nemzeti Parknál keletnek fordul, a tömb ezt a vonalat követi, települései a határ közvetlen közelében helyezkednek el. A tömb központi települése Tornalja.

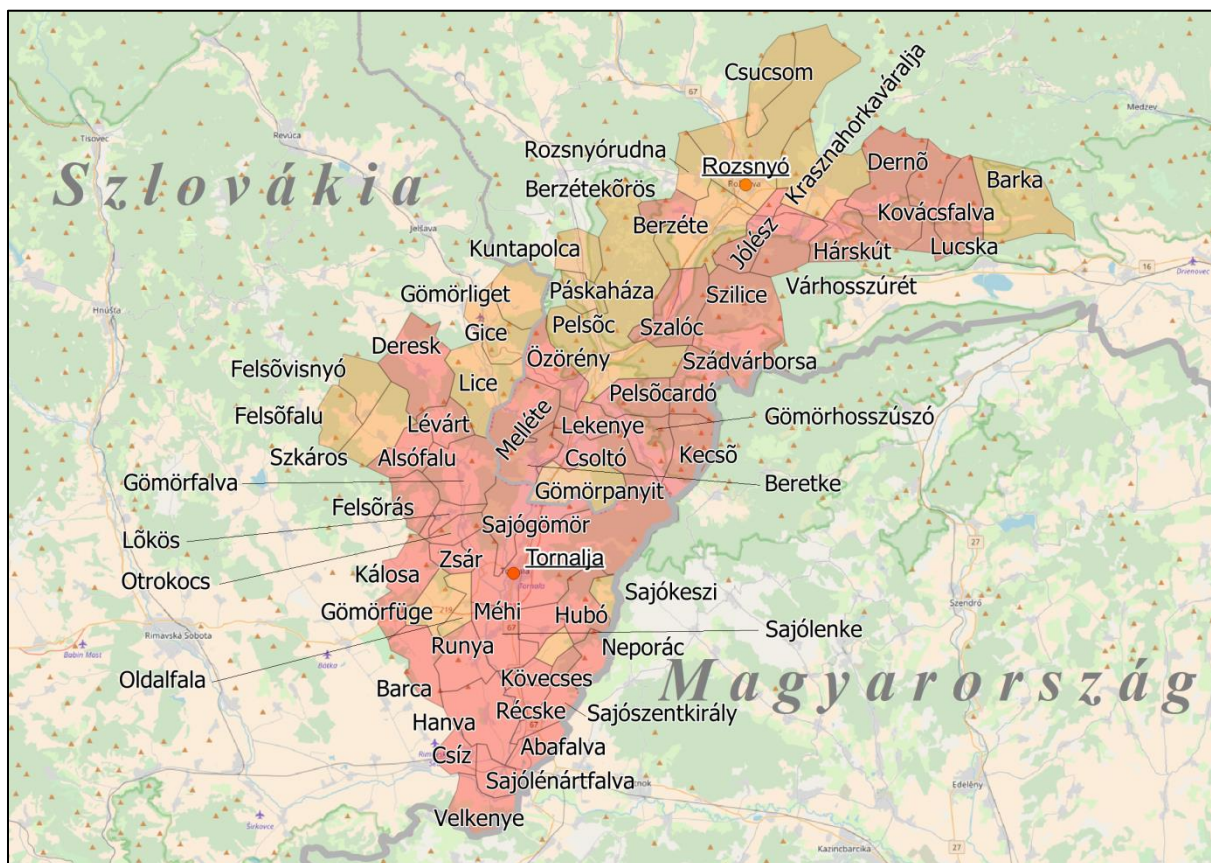


2. ábra: A tömb földrajzi elhelyezkedése a Kelet-Felvidéken

Az adatok forrása: 2011-es szlovákiai népszámlálási adatok

1.2 A térség települései

A mai közigazgatási felosztás szerint a tömb települései közül 33 tartozik a Besztercebányai kerületbe, 28 pedig a Kassai kerületbe. A Besztercebányai kerületbe tartozók közül 16 a Nagyrőcei, 17 pedig a Rimaszombati járásban található. A Kassai kerület települései a Rozsnyói járásba tartoznak. A tömb összlakossága 59 127 fő volt 2011-ben. Ebből 26 560 fő, 44,85% volt magyar és 23 075 (39%) szlovák. Azaz a tömb alig fele magyar összességében, azonban ebben nagy szerepe van a közel 20 000 fős Rozsnyónak, ahol csupán a lakosság alig 20%-a magyar, 60%-a szlovák. Bár a város még így is vegyes, de elsősorban szlovák lakosságú. A másik nagyváros, a 7500 fős Tornaalja szintén vegyes lakosságú, de 57,7%-a magyaroké. Rajtuk kívül még néhány egy-két ezer fős település van a tömbben, a többi ezer fő alatti, de van pár 100 fő alatti település is (Kiskovácsvágása, Felsővisnyó). A tömb települései közül három roma többségű: Barka (56,4%), Gice (44,6%) és Sajókeszi (83,7%).



3. ábra: A tömb településeinek földrajzi elhelyezkedése

Piros: 50% feletti, narancssárga: 10% és 50% közötti magyarságaránnyal rendelkező települések

Az adatok forrása: 2011-es szlovákiai népszámlálási adatok

Néprajzilag a terület Gömörország része, amely magát a Gömöri-medencét jelenti. Az Árpád-kortól kezdve benépesült a terület, a tömböt érintő délebbi vidék a 13. századra aprófalvas térséggé alakult, a 18. századra állandósult nyelvhatártól délre és keletre esnek a magyarlakta vidékek. A 61 településből 43-ban van 50% fölött a magyarok aránya, 33 esetben 65% feletti ez az arány. A többségi magyar települések mind 1000 fő alattiak. A legtöbb 1000 fő feletti település vegyes lakosságú. A korábban említett három településen 40% fölötti a romák aránya, de a tömb egészét tekintve 13 településen ugorja meg az arányuk a 10%-ot, Krasznahorkaváralján alig lemaradva a magyaroktól (magyar: 39,4%, roma: 35,1%, szlovák: 21,3%).

A tömbnek két városa van: Tornalja és Rozsnyó. Hagyományosan Rozsnyó számított a terület egyik központjának: a város nagy hagyományokkal rendelkező iparközpont volt. A magyarság központjának inkább a magyar többségű Tornalja számít. Deresk és Lévárt agyagipara említésre érdemes. A hagyományosan jelenlévő kerámiaipar a 18-19. század fordulóján hanyatlásnak indult. Nevezetes terméke volt a gömöri kerámia. Krasznahorkaváralja vasérc bányászat működött. A térség idegenforgalmi potenciálja nagy: Csízen bróm- és jódtartalmú gyógyforrásokra épülő gyógyfürdő található, de turisztikai látványosság Rozsnyó óvárosa és Krasznahorka vára is.



Gömör-Sajó menti tömb				
Magyar név	Szlovák név	Teljes népesség száma (fő)	Magyar népesség száma (fő)	Magyar népesség aránya (%)
Központi települések				
Tornalja	Tornala	7 509	4 331	57,68
Rozsnyó	Roznava	19 706	3 909	19,84
Magyar többségű települések				
Velkenye	Vlkyna	348	331	95,11
Felsőrás	Rasice	123	115	93,50
Sajólénártfalva	Lenartovce	543	507	93,37
Kecső	Kecovo	375	331	88,27
Hanva	Chanava	710	616	86,76
Lévárt	Levare	100	86	86,00
Csoltó	Coltovo	485	417	85,98
Récske	Riecka	235	202	85,96
Fazekasrét	Lucka	192	161	83,85
Hubó	Hubovo	142	119	83,80
Lekenye	Bohunovo	296	246	83,11
Gömörhosszúszó	Dlha Ves	586	465	79,35
Szilice	Silica	562	438	77,94
Kövecses	Strkovec	367	285	77,66
Szécsénykovácsi	Kovacova	76	59	77,63
Sajógömör	Gemer	868	666	76,73
Várhosszúrét	Krasnohorska Dlha Luka	732	557	76,09
Jólész	Jovice	726	546	75,21
Lőkös	Levkuska	251	188	74,90
Szádvárborsa	Silicka Brezova	171	128	74,85
Hárskút	Lipovnik	511	381	74,56
Berzétékörös	Kruzna	484	360	74,38
Neporác	Neporadza	277	201	72,56
Beretke	Bretka	375	265	70,67
Baraca	Barca	512	356	69,53
Otrokocs	Otrocok	311	213	68,49
Melléte	Meliata	215	147	68,37
Zsár	Ziar	164	112	68,29
Dernő	Drnava	704	478	67,90
Deresk	Drzkovce	548	366	66,79
Méhi	Vcelince	818	545	66,63
Alsófalva	Polina	126	83	65,87
Kálósa	Kalosa	735	484	65,85
Csíz	Ciz	666	417	62,61
Runya	Rumince	382	239	62,57
Sajólenke	Lenka	195	122	62,56
Pelsőcardó	Arдово	159	94	59,12
Gömörfalva	Gemerska Ves	952	543	57,04
Özörény	Gemerska Horka	1 338	761	56,88
Sajószentkirály	Kral	969	532	54,90
Szalóc	Slavec	458	235	51,31
Felsővisnyó	Visnove	60	30	50,00



Gömör-Sajó menti tömb				
Magyar név	Szlovák név	Teljes népesség száma (fő)	Magyar népesség száma (fő)	Magyar népesség aránya (%)
Jelentős (10-50%) magyar lakosságárányú települések				
Gömörliget	Gemersky Sad	286	135	47,20
Páskaháza	Paskova	303	135	44,55
Pelsőc	Plesivec	2 405	1 031	42,87
Berzéte	Brzotin	1 316	555	42,17
Gömörfüge	Figa	418	176	42,11
Csucsom	Cucma	652	271	41,56
Gömörpanyit	Gemerska Panica	660	269	40,76
Krasznahorkaváralja	Krasnohorske Podhradie	2 575	1 013	39,34
Oldalfala	Stranska	344	133	38,66
Szkáros	Skerosovo	246	87	35,37
Rozsnyórudna	Rudna	745	258	34,63
Felsőfalu	Chvalova	174	60	34,48
Barka	Borka	516	163	31,59
Kuntapolca	Kunova Teplica	655	199	30,38
Lice	Licine	705	214	30,35
Gice	Hucin	877	167	19,04
Sajókeszi	Kesovce	233	27	11,59
Összesen		59 172	26 560	44,89

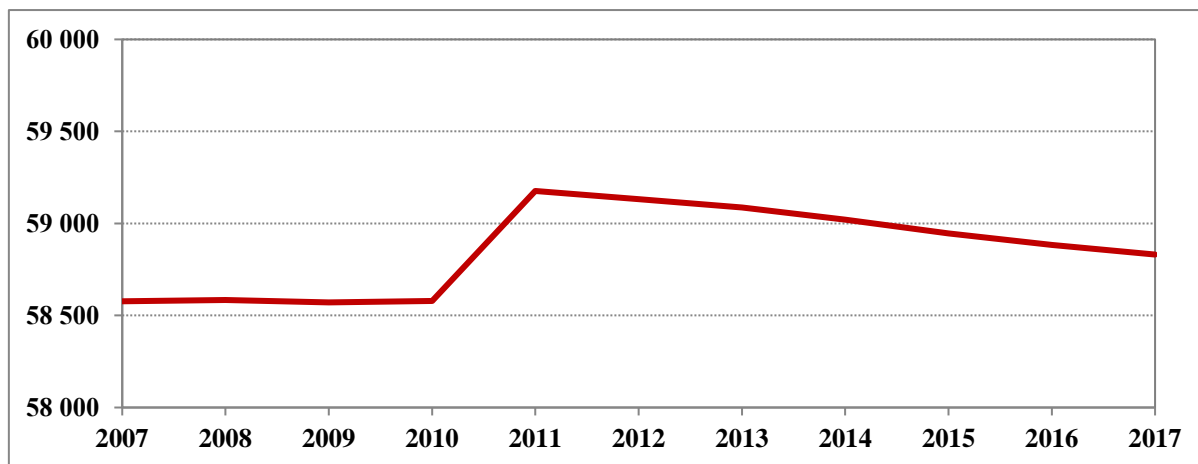
1. táblázat: A tömb községeinek főbb jellemzői
Az adatok forrása: Szlovák Statisztikai Hivatal



2. A térség társadalmi-gazdasági alapmutatói

2.1 Demográfia

Népesség, népmozgalom



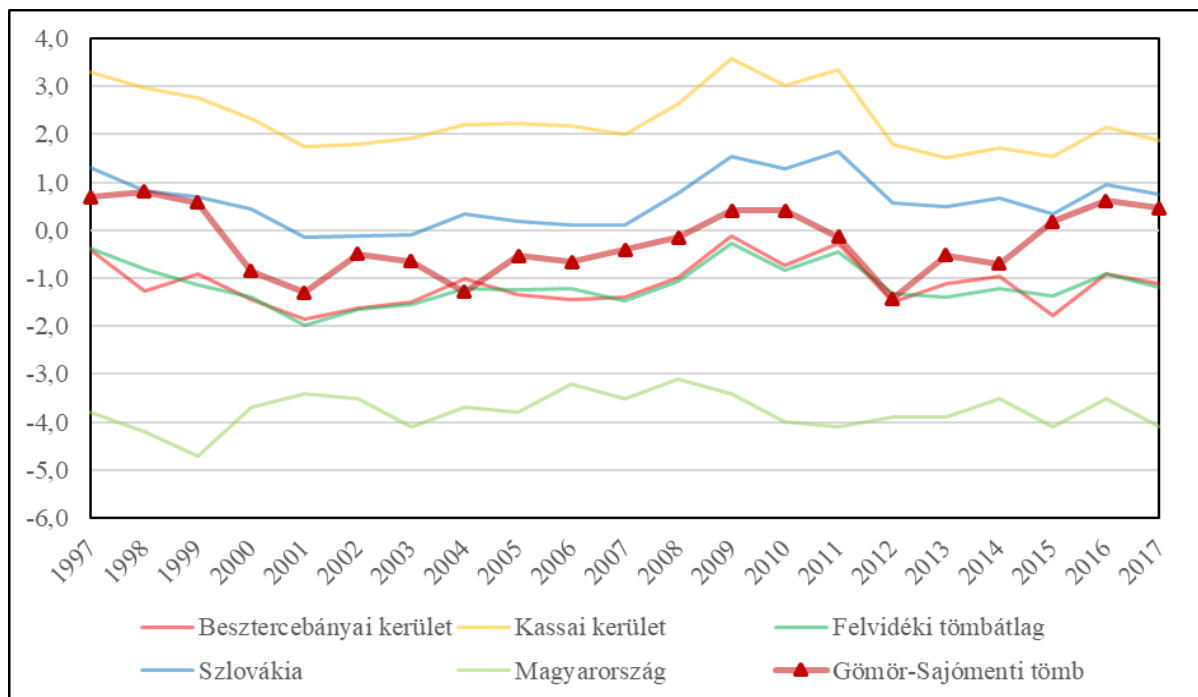
4. ábra: A tömb állandó népességének változása (fő) (2007-2017)

Az adatok forrása: Szlovák Statisztikai Hivatal

Gömör-Sajómenti tömb	Besztercebányai kerület	Kassai kerület	Felvidéki tömbök átlaga	Szlovákiai átlag	Anyországi átlag
0,43	-0,68	3,21	0,54	1,22	-2,67

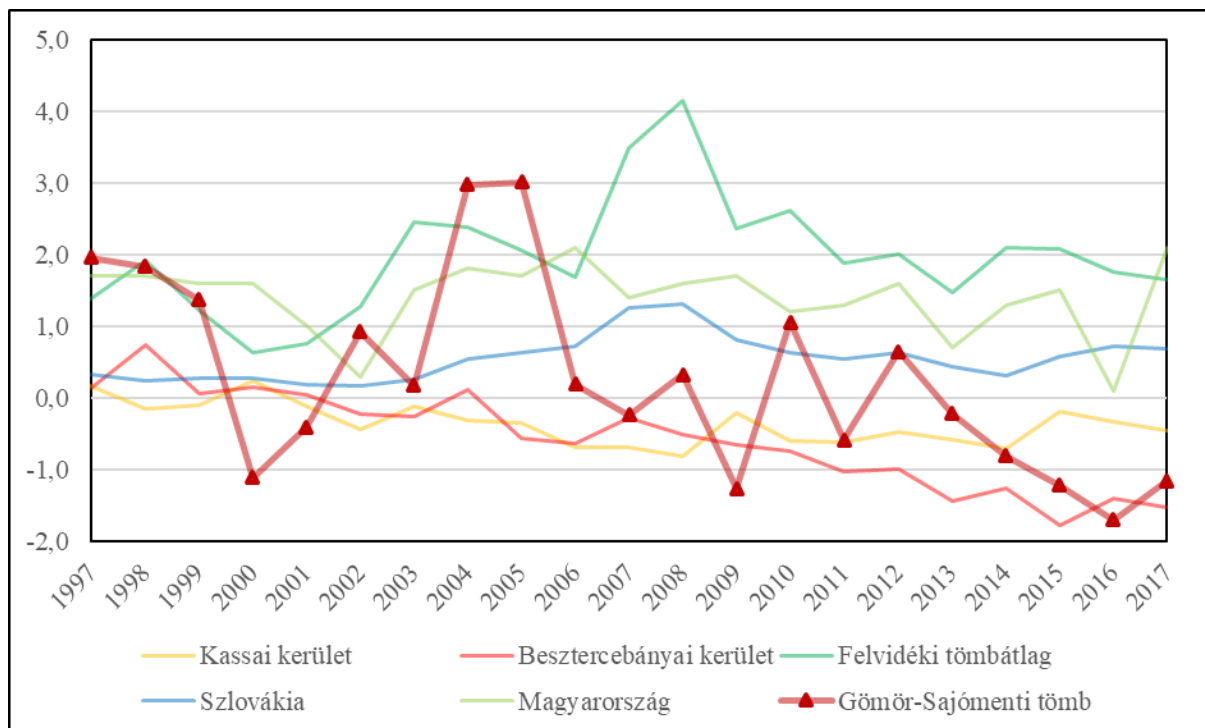
2. táblázat: A népességváltozás aránya (%) (2007-2017)

Az adatok forrása: Szlovák Statisztikai Hivatal, Központi Statisztikai Hivatal



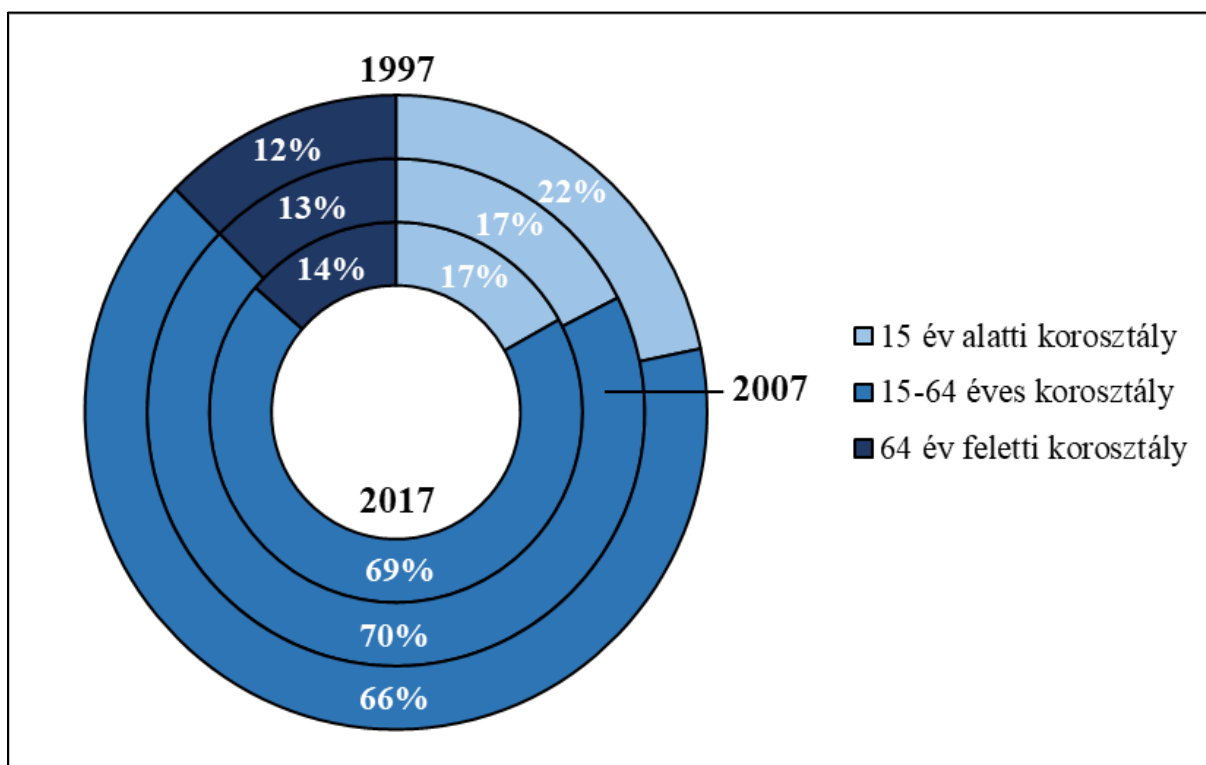
5. ábra: A természetes szaporodás rátája (%) (1997-2017)

Az adatok forrása: Szlovák Statisztikai Hivatal, Központi Statisztikai Hivatal



6. ábra: Vándorlási arányszám (%) (1997-2017)¹
 Az adatok forrása: Szlovák Statisztikai Hivatal, Központi Statisztikai Hivatal

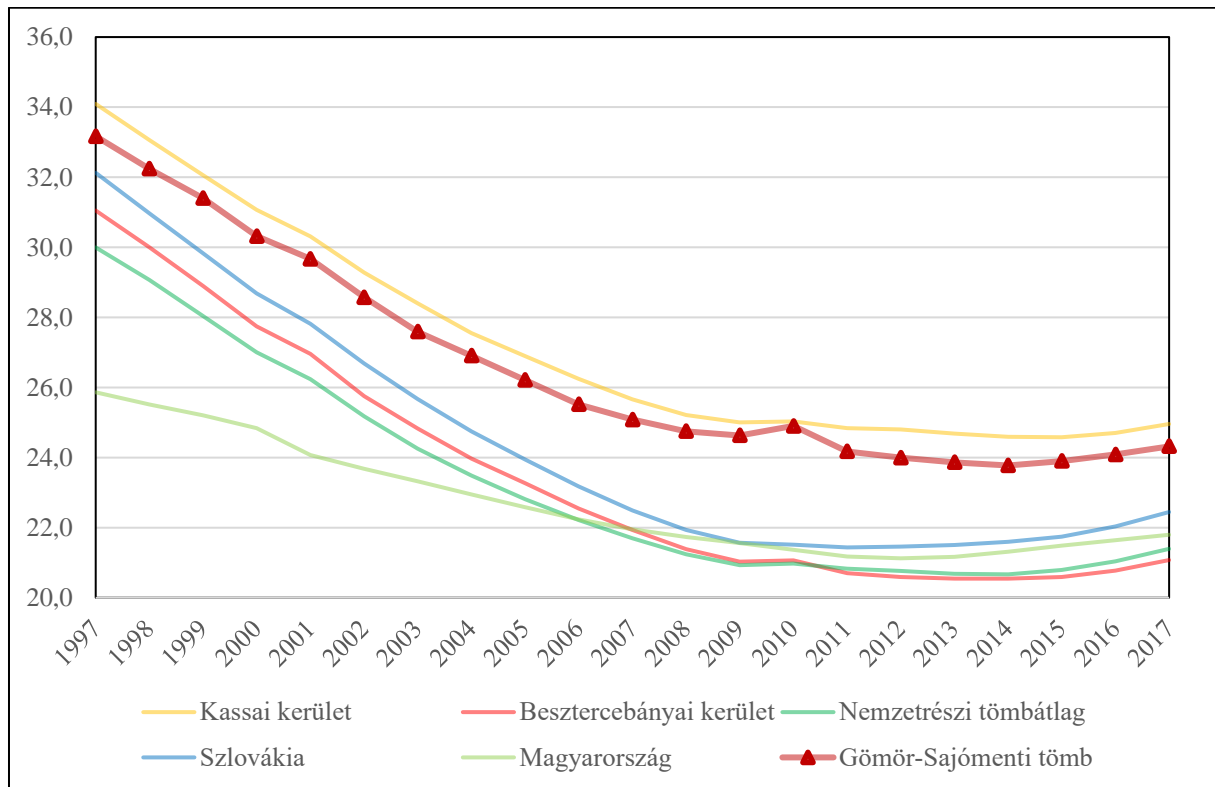
Korszerkezet



7. ábra: A tömb korszerkezete a főbb korcsoportok szerint (%) (1997, 2007, 2017)

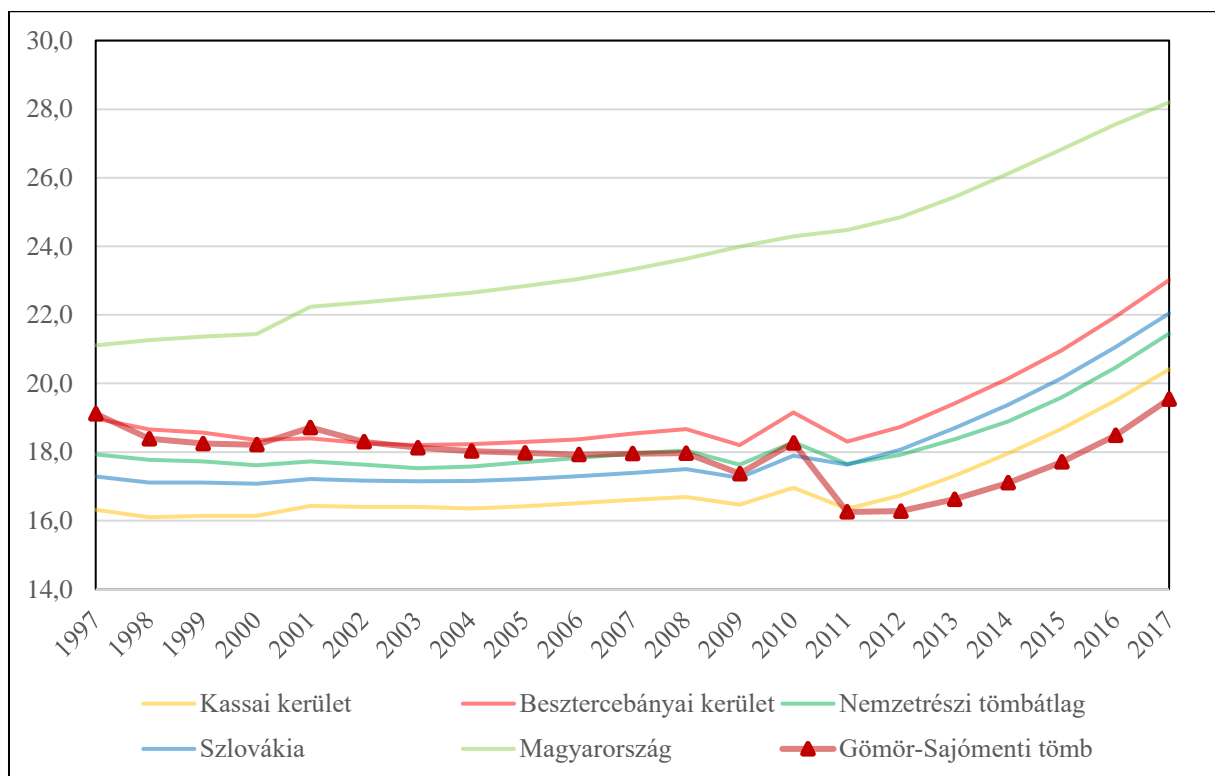
Az adatok forrása: Szlovák Statisztikai Hivatal

¹ Az országos adatok esetében a belföldi vándorlás magától értetődően zéró, Szlovákia és Magyarország vándorlási egyenlege a nemzetközi vándorlás rátáját mutatja.



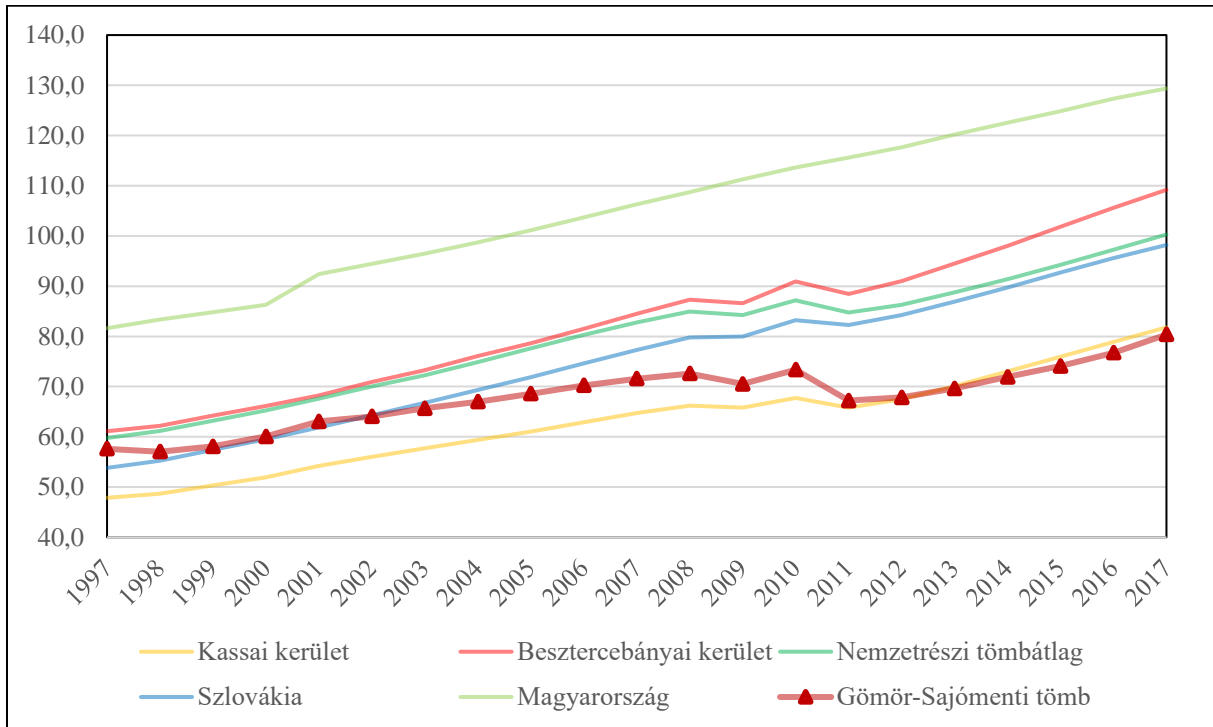
8. ábra: A gyermeknépesség eltartottsági rátájának változása (%) (1997–2017)

Az adatok forrása: Szlovák Statisztikai Hivatal, Központi Statisztikai Hivatal



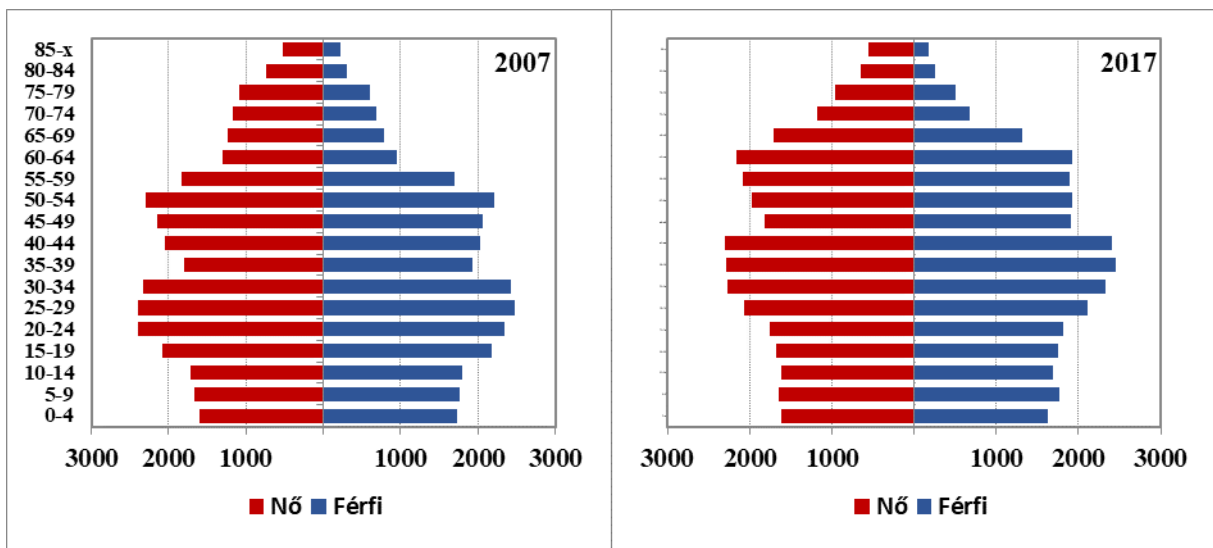
9. ábra: Az időskorú népesség eltartottsági rátája (%) (1997–2017)

Az adatok forrása: Szlovák Statisztikai Hivatal, Központi Statisztikai Hivatal



10. ábra: Az öregedési index változása (%) (1997–2017)

Az adatok forrása: Szlovák Statisztikai Hivatal, Központi Statisztikai Hivatal



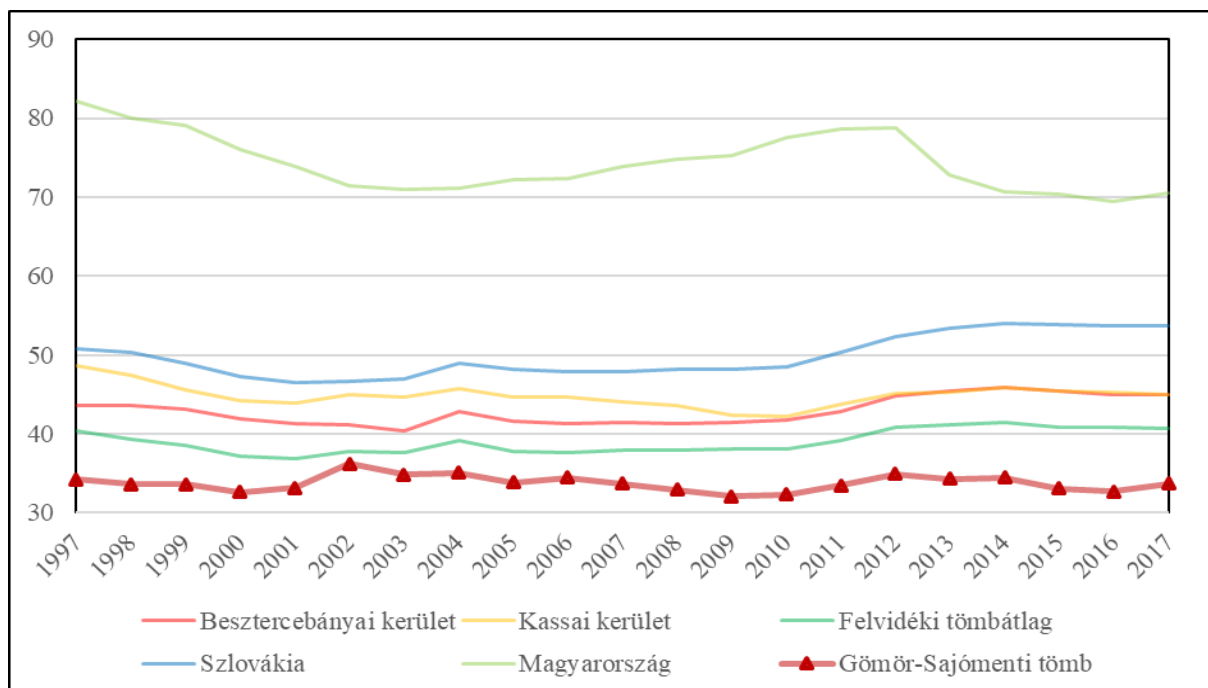
11. ábra: A tömb korfája (2007, 2017)

Az adatok forrása: Szlovák Statisztikai Hivatal



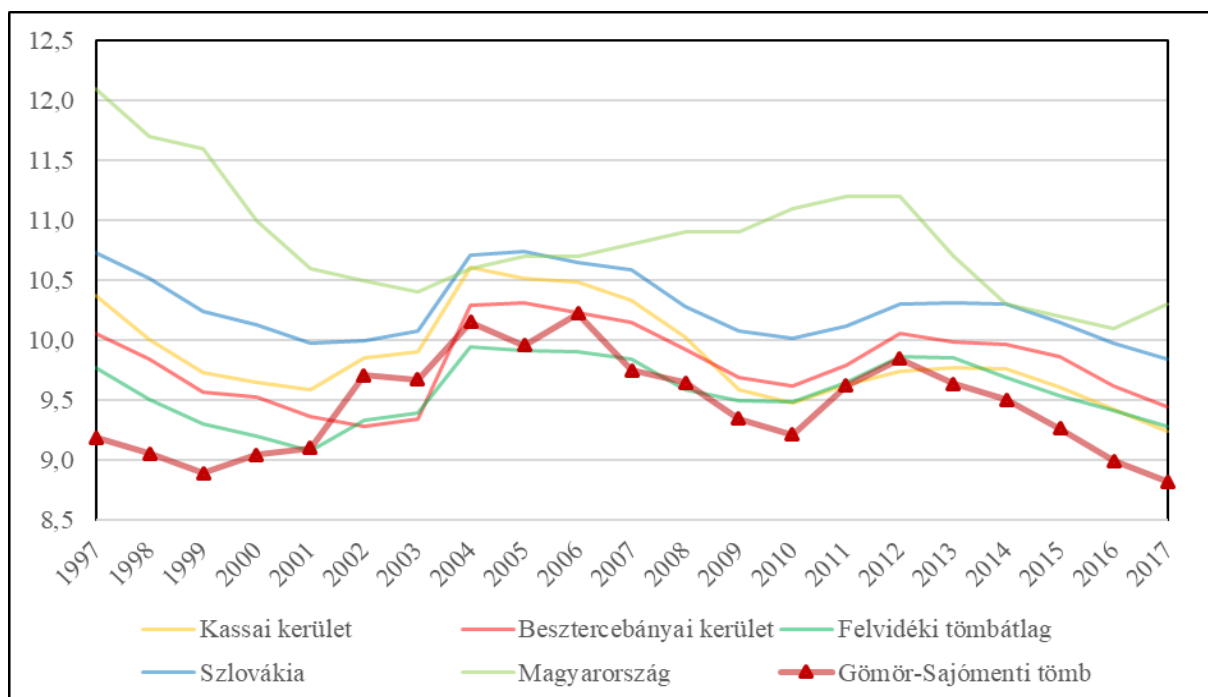
2.2 Oktatás

Óvodák



12. ábra: Az egy óvodára jutó óvodások száma (fő) (1997–2017)

Az adatok forrása: Szlovák Statisztikai Hivatal, Központi Statisztikai Hivatal

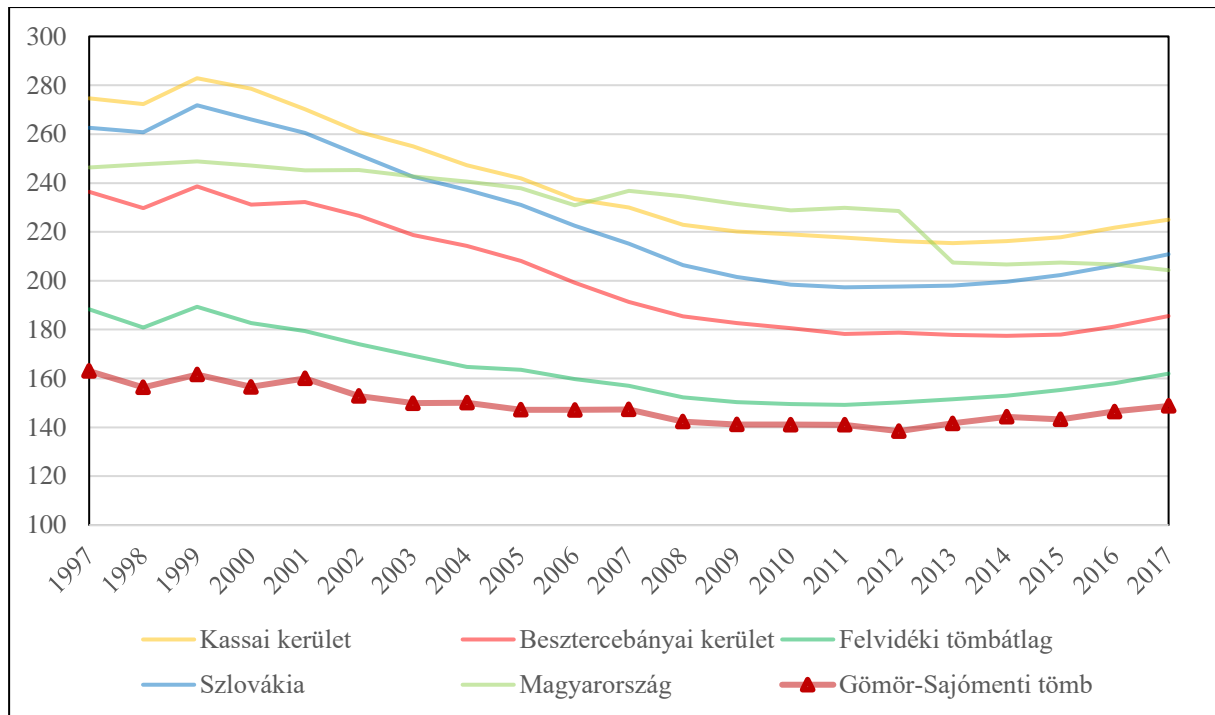


13. ábra: Az egy óvodapedagógusra jutó óvodások száma (fő) (1997–2017)

Az adatok forrása: Szlovák Statisztikai Hivatal, Központi Statisztikai Hivatal

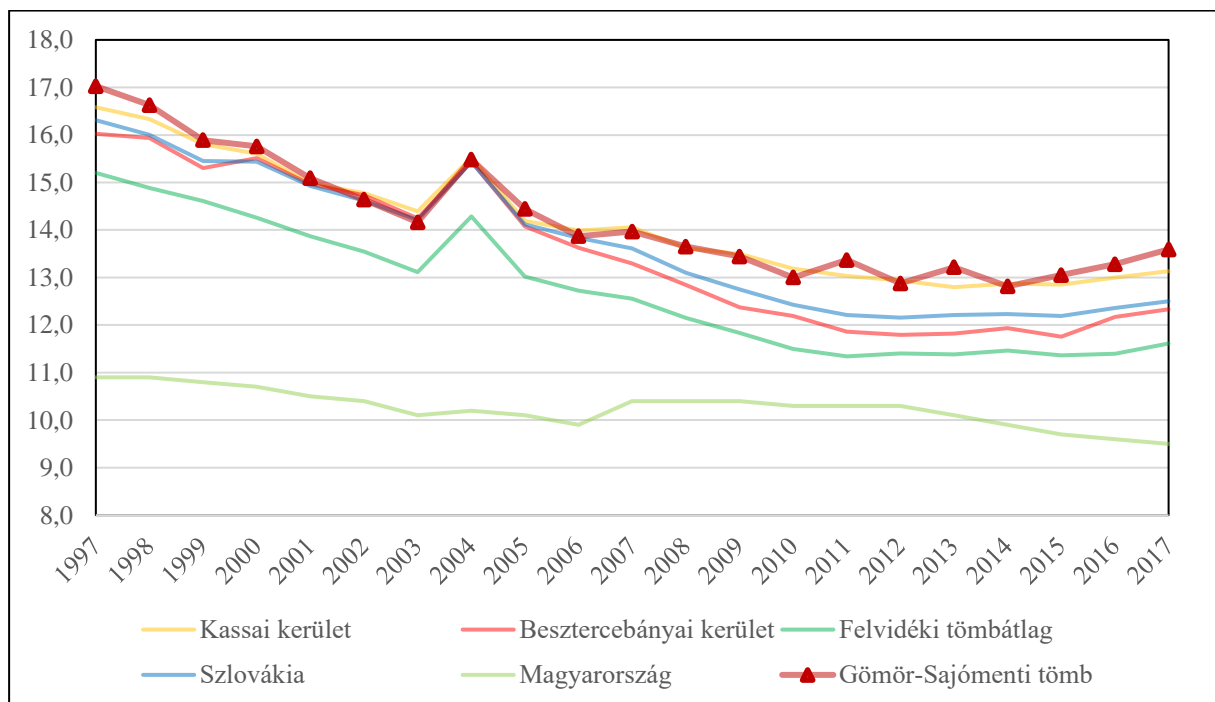


Általános iskolák



14. ábra: Az egy általános iskolára jutó általános iskolások száma (fő) (1997–2017)

Az adatok forrása: Szlovák Statisztikai Hivatal, Központi Statisztikai Hivatal

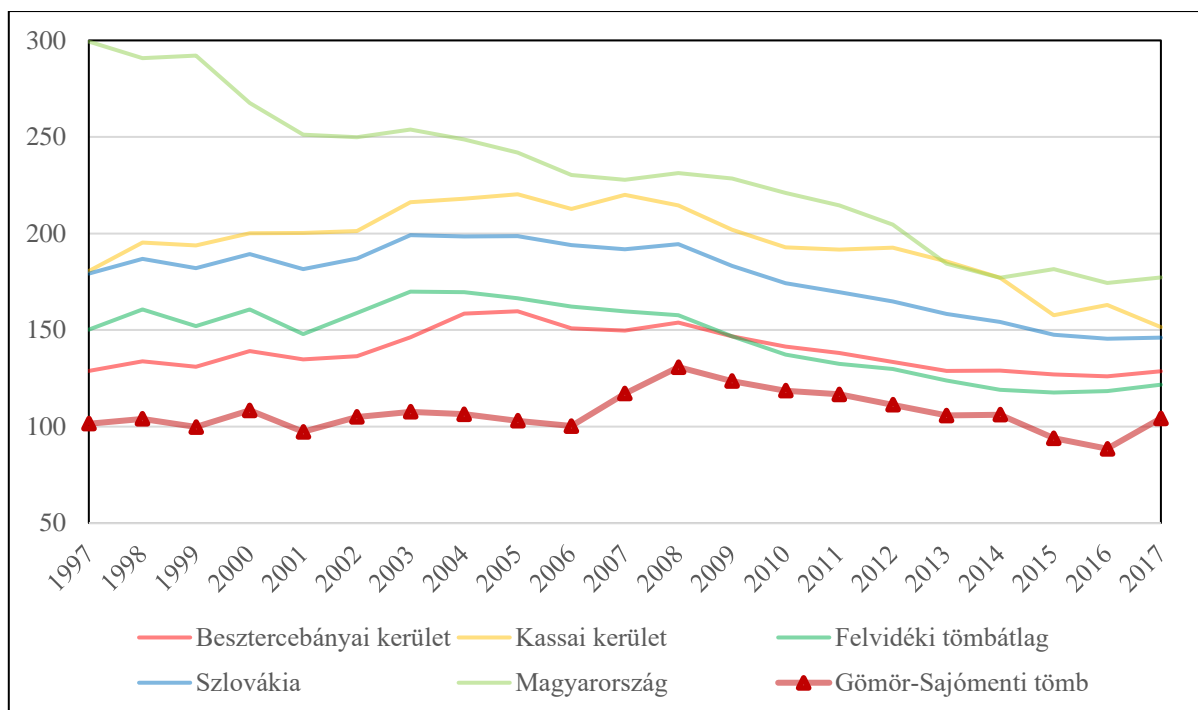


15. ábra: Az egy általános iskolai tanóra jutó általános iskolások száma (fő) (1997–2017)

Az adatok forrása: Szlovák Statisztikai Hivatal, Központi Statisztikai Hivatal

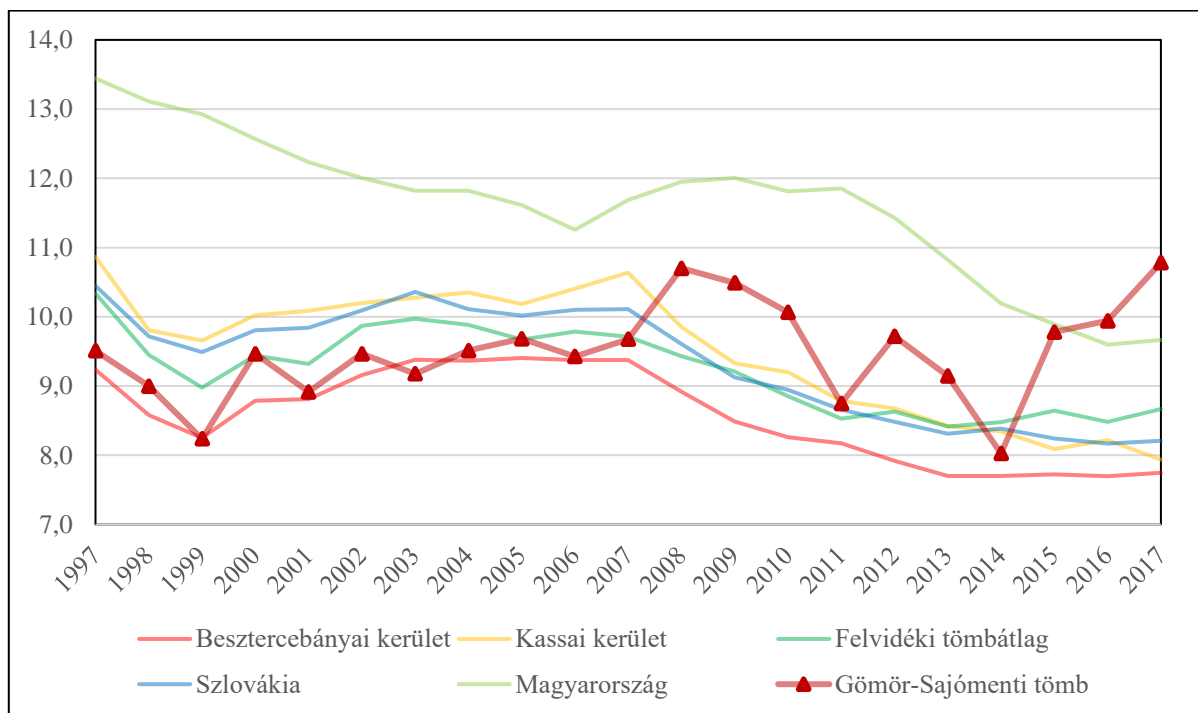


Középiscolák



16. ábra: Az egy középiskolára jutó középiskolások száma (fő) (1997–2017)

Az adatok forrása: Szlovák Statisztikai Hivatal, Központi Statisztikai Hivatal

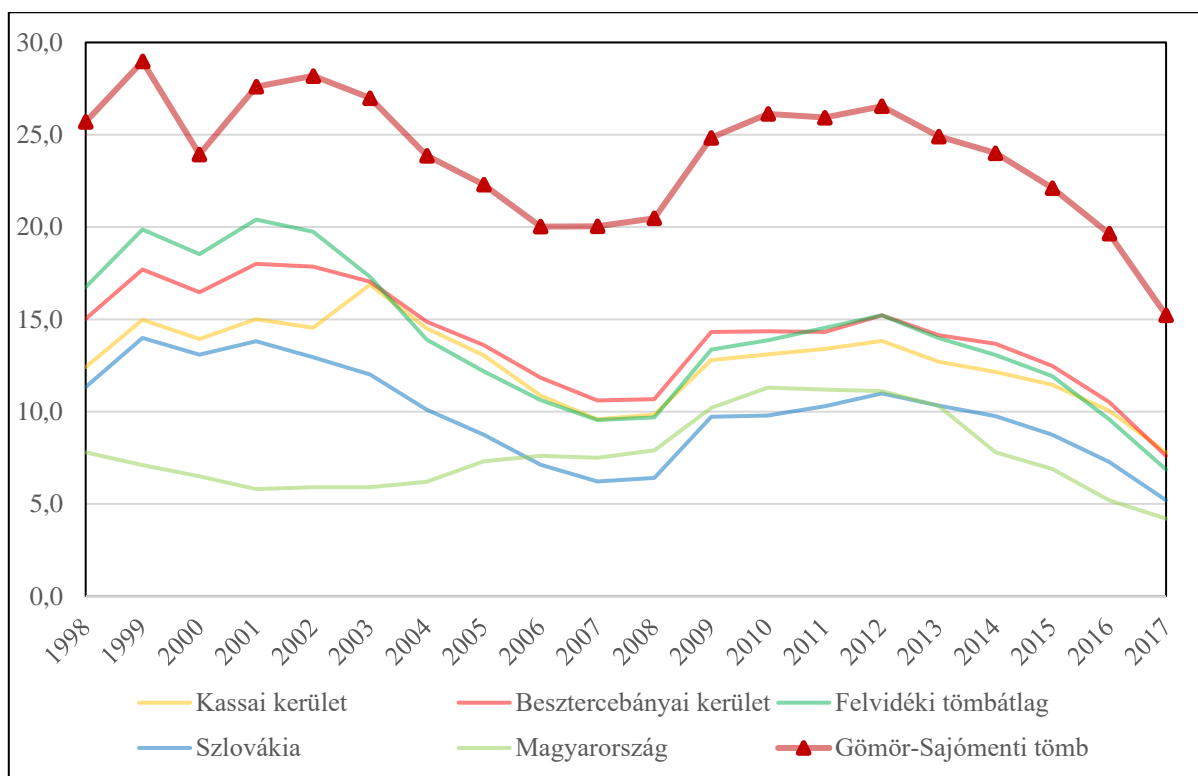


17. ábra: Az egy középiskolai tanárra jutó középiskolások száma (fő) (1997–2017)

Az adatok forrása: Szlovák Statisztikai Hivatal, Központi Statisztikai Hivatal

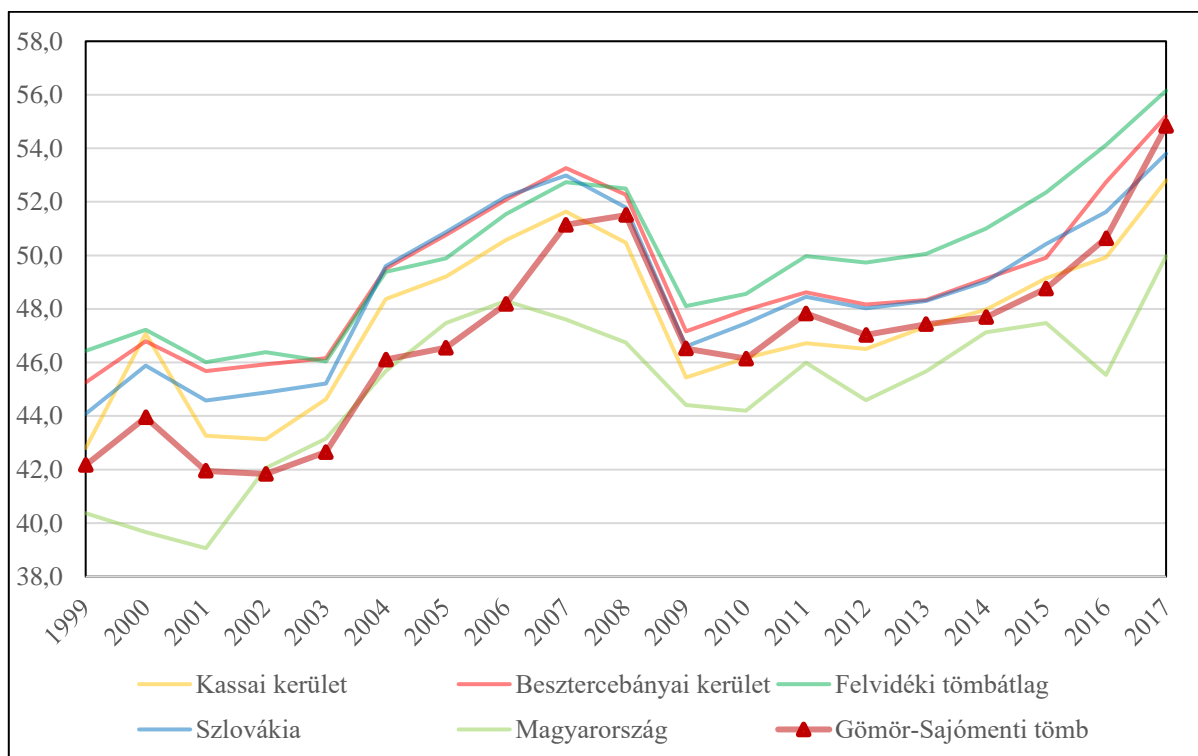


2.3 Munkaerőpiac



18. ábra: A regisztrált munkanélküliek aránya (%) (1997-2017)

Az adatok forrása: Szlovák Statisztikai Hivatal, Központi Statisztikai Hivatal



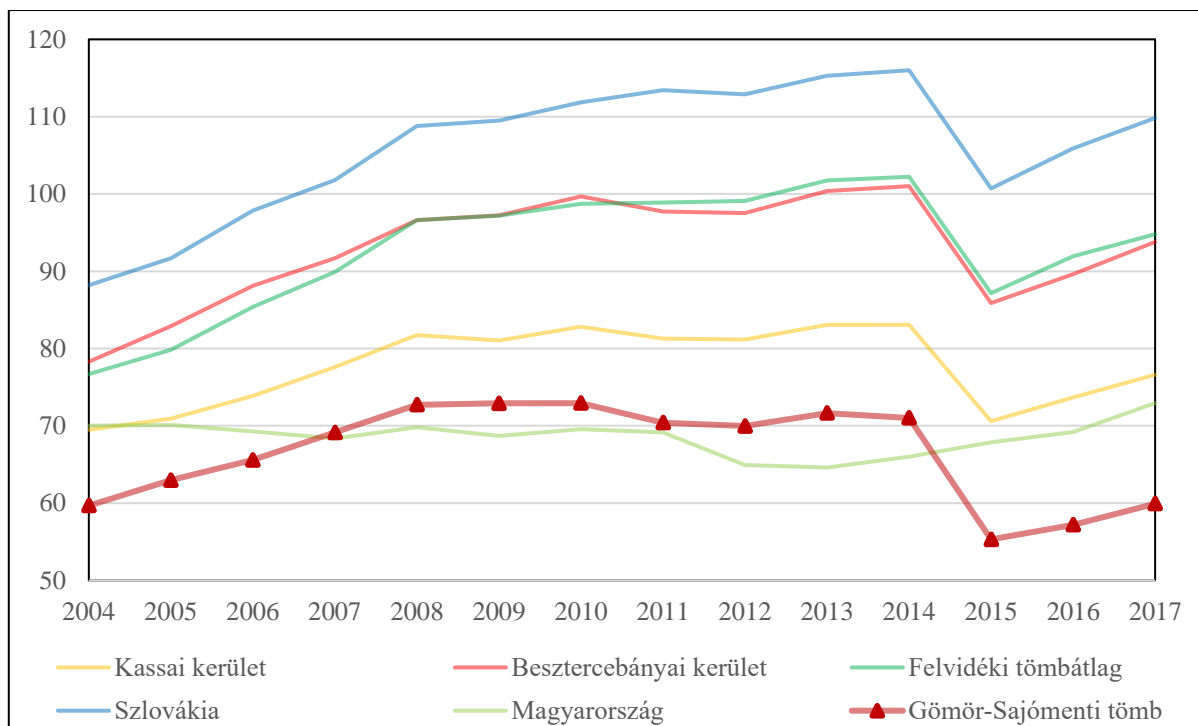
19. ábra: A regisztrált női munkanélküliek aránya (%) (1997-2017)

Az adatok forrása: Szlovák Statisztikai Hivatal, Központi Statisztikai Hivatal



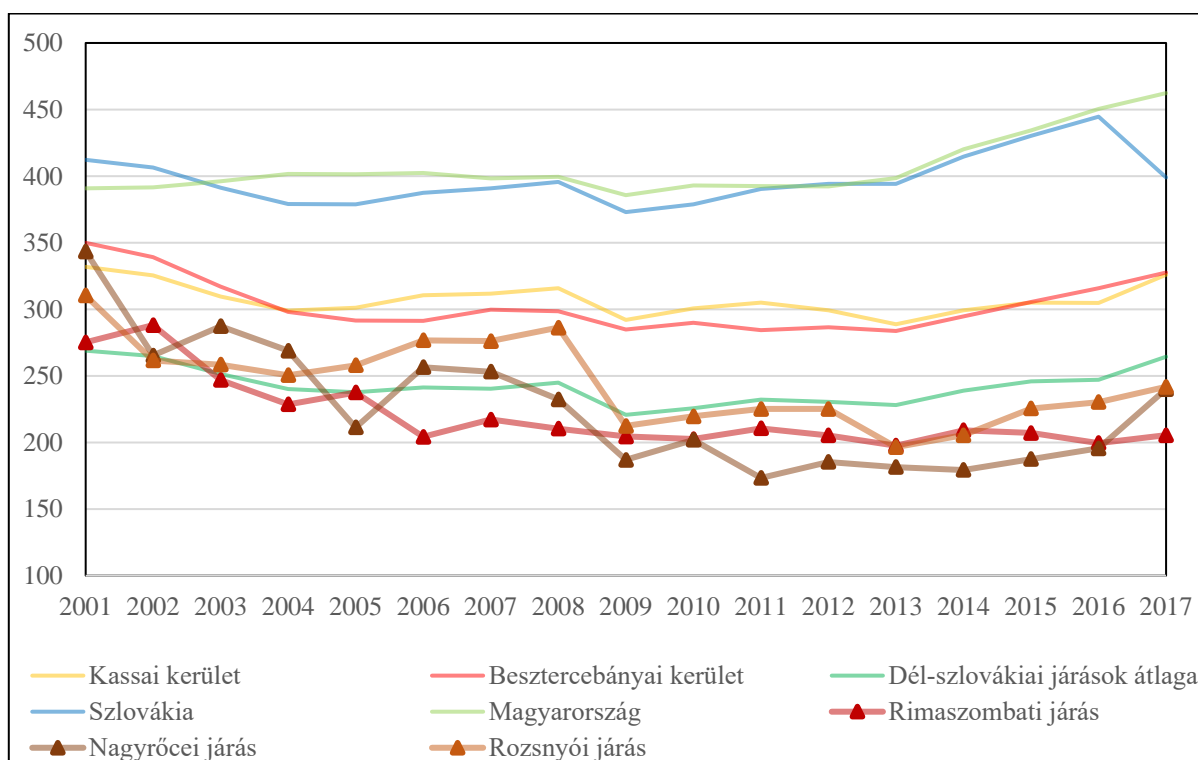
3. A térség egyéb elérhető mutatói

3.1 Gazdaság, munkaerőpiac



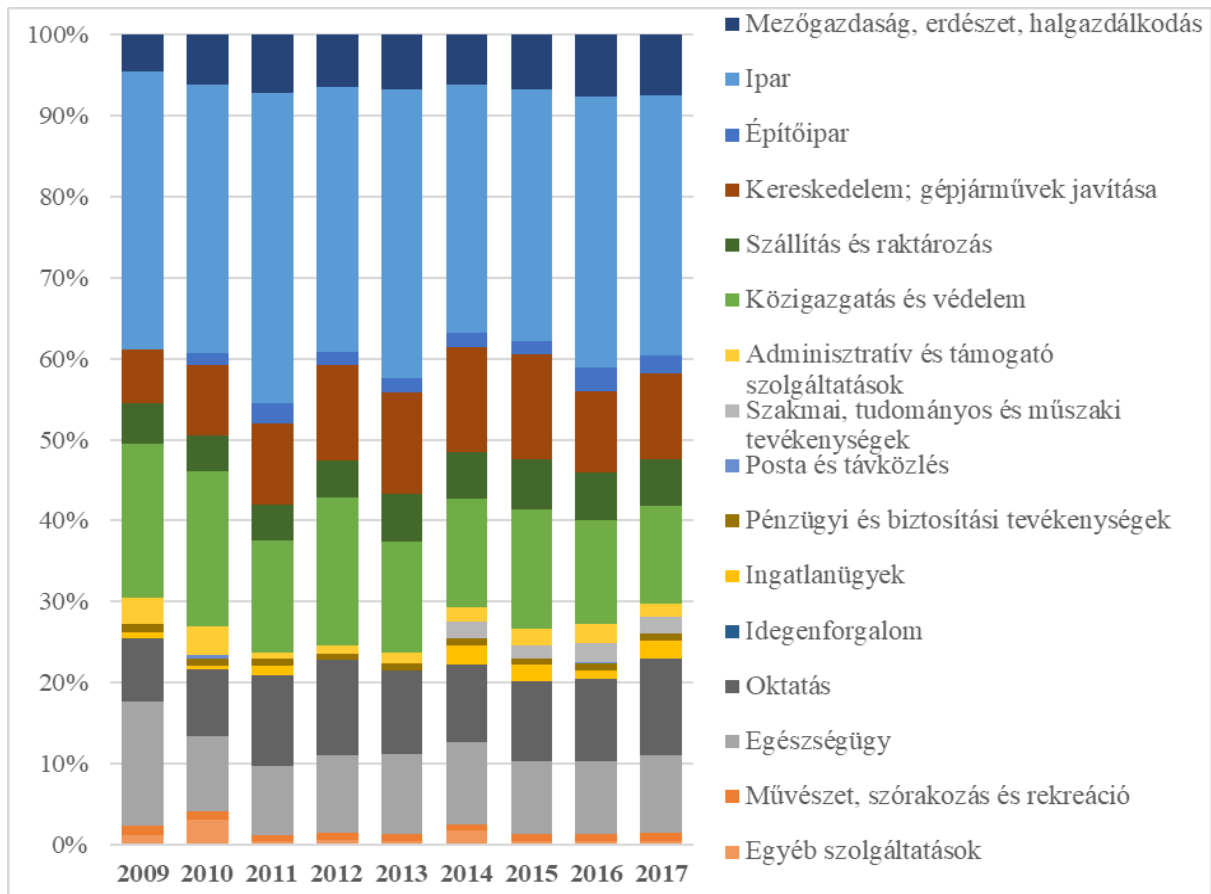
20. ábra: Az ezer főre jutó vállalkozások száma (db) (2004–2017)

Az adatok forrása: Szlovák Statisztikai Hivatal, Központi Statisztikai Hivatal



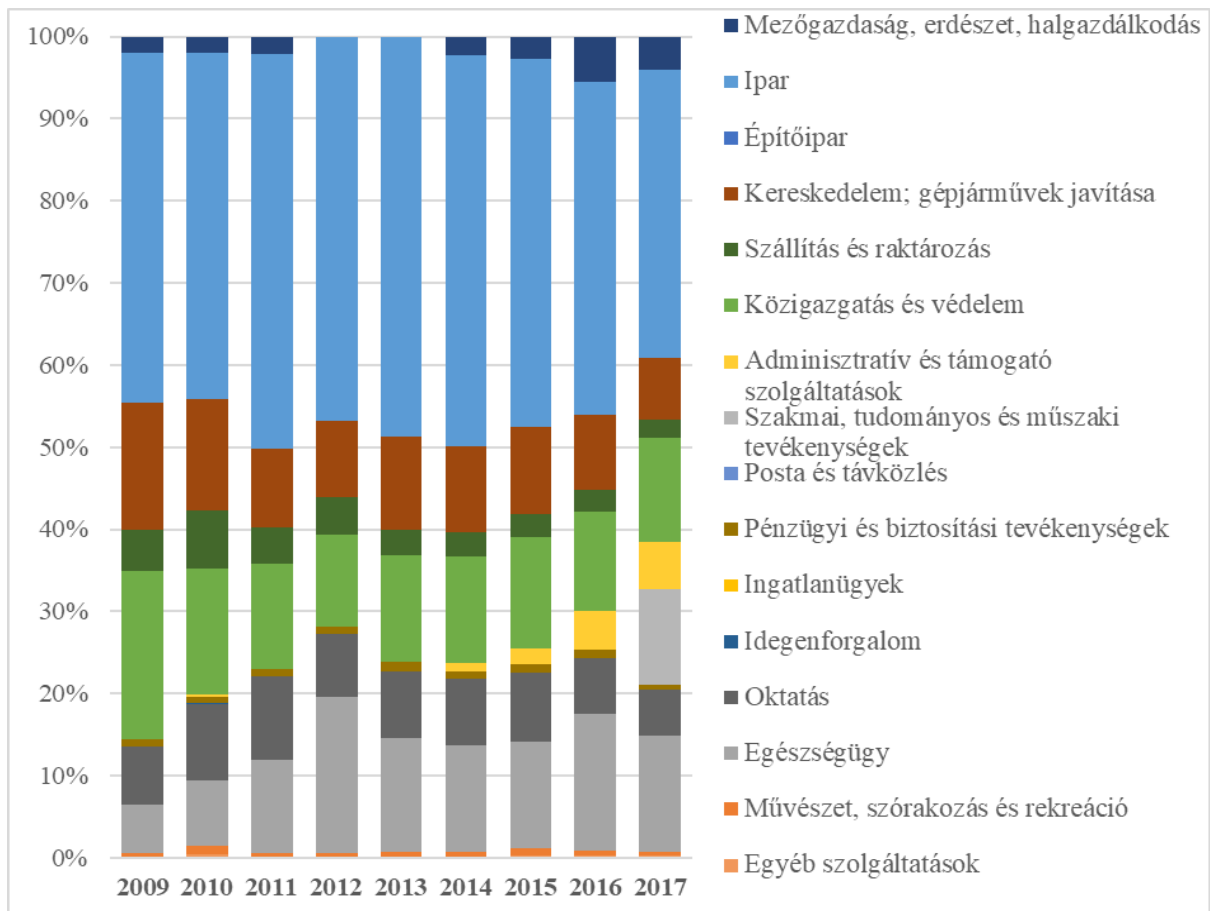
21. ábra: Az ezer főre jutó alkalmazottak száma (15–64 éves korosztály) (fő) (2001–2017)

Az adatok forrása: Szlovák Statisztikai Hivatal, Központi Statisztikai Hivatal



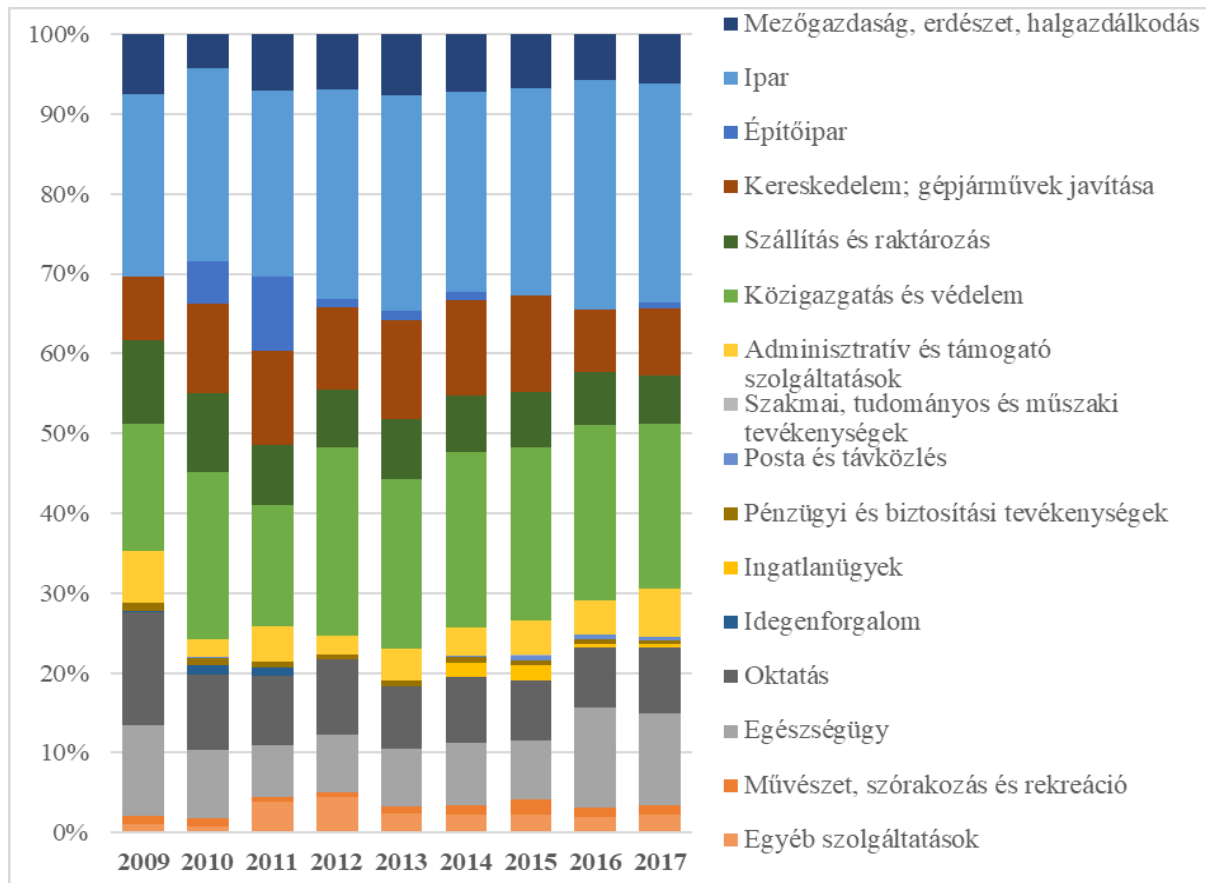
22. ábra: Az alkalmazottak gazdasági szektoronkénti megoszlása a Rimaszombati járásban (%) (2009–2017)

Az adatok forrása: Szlovák Statisztikai Hivatal



23. ábra: Az alkalmazottak gazdasági szektoronkénti megoszlása a Nagyrőcei járásban (%) (2009–2017)

Az adatok forrása: Szlovák Statisztikai Hivatal

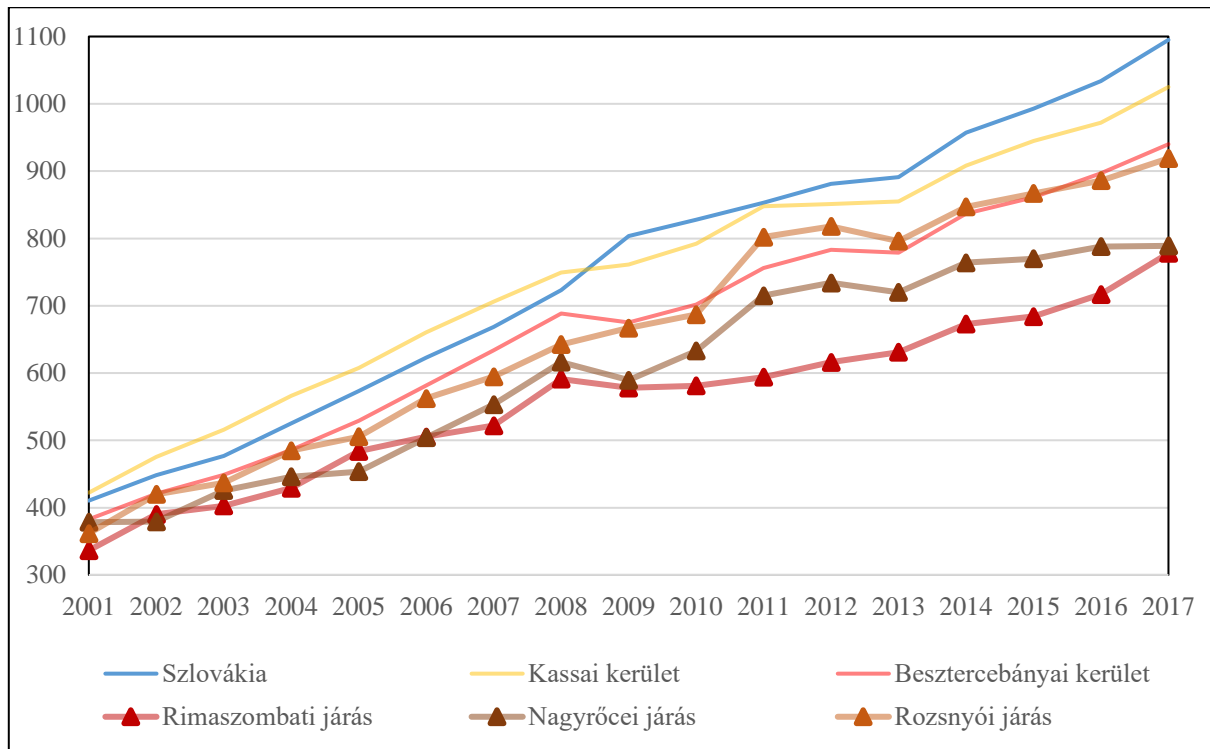


24. ábra: Az alkalmazottak gazdasági szektoronkénti megoszlása a Rozsnyói járásban (%) (2009–2017)

Az adatok forrása: Szlovák Statisztikai Hivatal

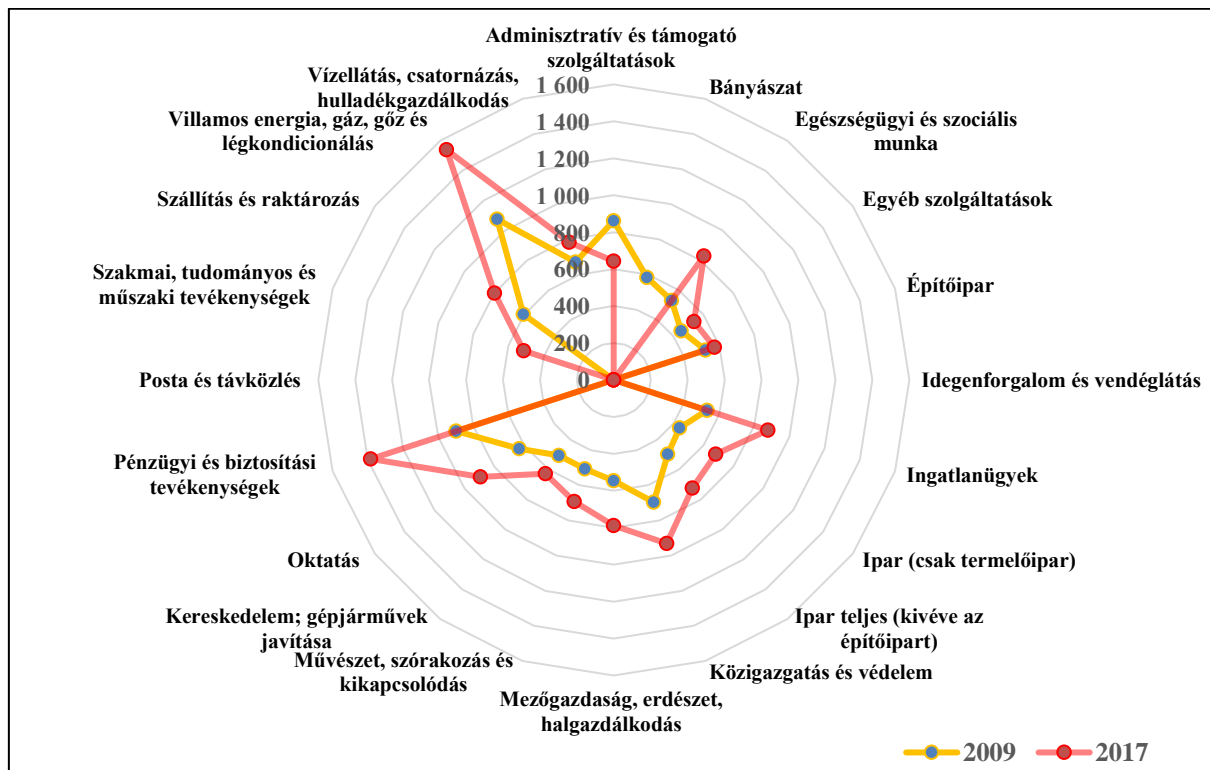


3.2 Jövedelem



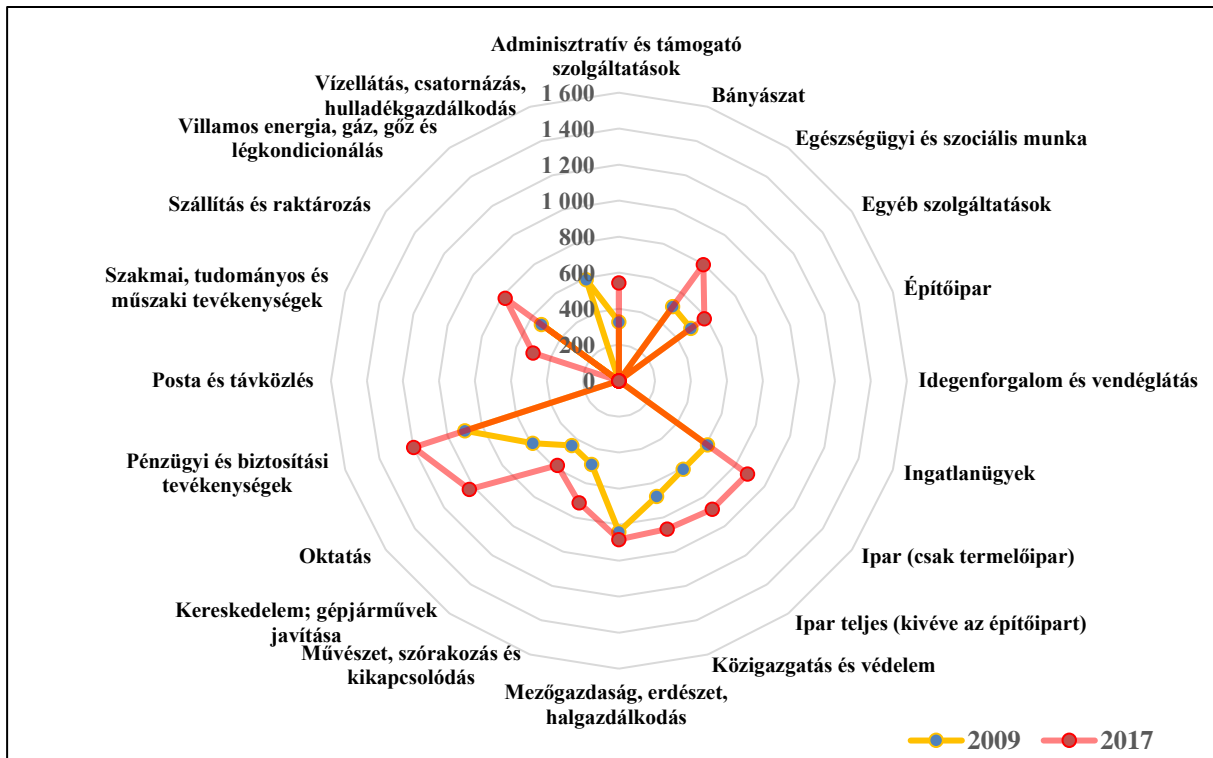
25. ábra: A havi átlagkeresetek változása (€) (2001–2017)

Az adatok forrása: Szlovák Statisztikai Hivatal



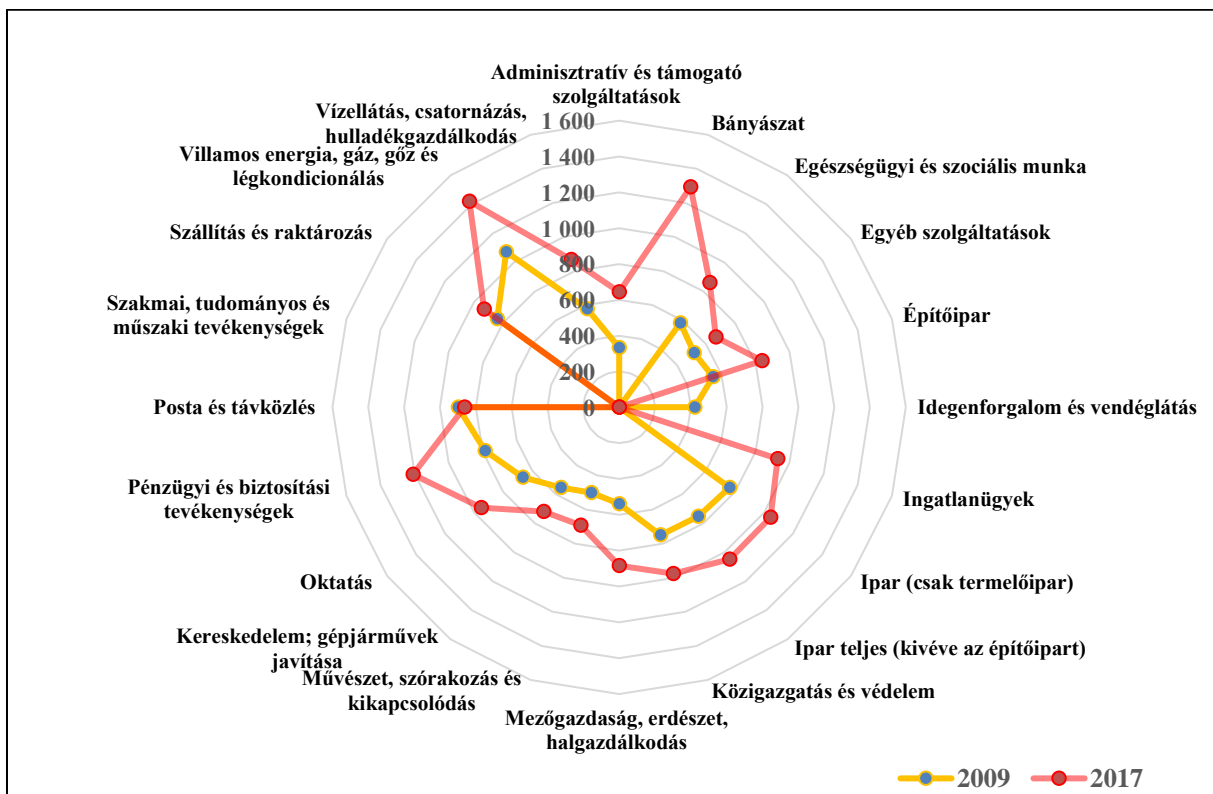
26. ábra: A havi átlagkeresetek változása gazdasági szektoronként a Rimaszombati járásban (€) (2009–2017)

Az adatok forrása: Szlovák Statisztikai Hivatal



27. ábra: A havi átlagkeresetek változása gazdasági szektoronként a Nagyrőcei járásban (€) (2001–2017)

Az adatok forrása: Szlovák Statisztikai Hivatal



28. ábra: A havi átlagkeresetek változása gazdasági szektoronként a Rozsnyói járásban (€) (2001–2017)

Az adatok forrása: Szlovák Statisztikai Hivatal