



NEMZETSTRATÉGIAI KUTATÓINTÉZET

A TÖBBSÉGÉBEN MAGYARLAKTA TELEPÜLÉSTERÜLETEK FÖLDRAJZA

A Kárpát-medencei magyar tömbös településterületek társadalmi-
gazdasági helyzetének elemzése

6. fejezet: Az egyes tömbök leírása

Gömör–Rima menti tömb

Nemzetstratégiai Kutatóintézet

Budapest, 2024



Jelen dokumentum A TÖBBSÉGÉBEN MAGYARLAKTA TELEPÜLÉSTERÜLETEK
FÖLDRAJZA – A Kárpát-medencei magyar tömbös településterületek társadalmi-
gazdasági helyzetének elemzése
című kutatás eredményeit összefoglaló jelentés 6. fejezetének része

Kiadja a Nemzetstratégiai Kutatóintézet

Felelős kiadó: Szász Jenő, a Nemzetstratégiai Kutatóintézet elnöke

Minden jog fenntartva ©
A kutatásban közreműködő személyek ©

Kutatásvezető: Péti Márton

Szerkesztette: Péti Márton, Borbély Mátyás, Szász Jenő

Írta: Péti Márton, Borbély Mátyás, Mozga Gábor, Szász Jenő

A 6. fejezet elkészítésében közreműködött: Péti Márton, Borbély Mátyás, Nagy Szabolcs,
Megyesi Zoltán, Mozga Gábor, Szabó Balázs

Szöveggondozásban közreműködött: Péti Márton, Borbély Mátyás, Mozga Gábor,
Borbándi Erik, Gáspár Milán

Ábrászerkesztésben közreműködött: Péti Márton, Borbély Mátyás, Lovász Gergely,
Szabó Balázs

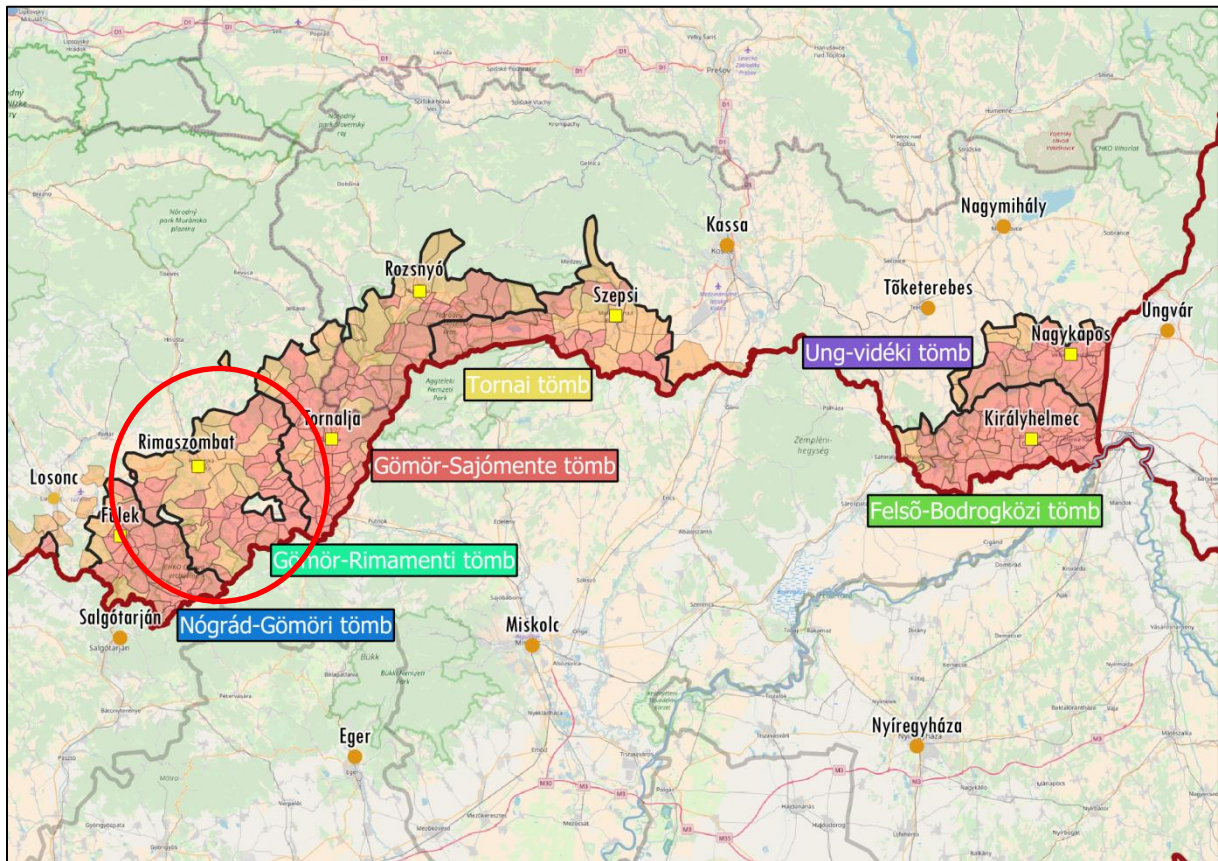
Táblázat szerkesztésben közreműködött: Péti Márton, Borbély Mátyás, Lovász Gergely

ISBN 978-615-5639-53-1



Tartalom

1. A térség főbb jellemzői	4
2. A térség társadalmi-gazdasági alapmutatói	8
2.1 Demográfia.....	8
2.2 Oktatás.....	12
2.3 Munkaerőpiac	15
3. A térség egyéb elérhető mutatói.....	16
3.1 Gazdaság, munkaerőpiac.....	16
3.2 Jövedelem	18



2. ábra: A tomb földrajzi elhelyezkedése a Kelet-Felvidéken

Az adatok forrása: 2011-es szlovákiai népszámlálási adatok

1.2 A térség települései

A tomb magyar többségű és puffer településeinek együttes népessége közel 49 000 fő, amelyből a magyar lakosság aránya 43 százalékot tesz ki. A magyarság után legnagyobb arányban a szlovák népesség van jelen a tomb területén 39 százalékos aránnyal. Jelentős arányt képvisel a tömbben a roma lakosság is. A magyarság tomb szinten mért arányát nagyban befolyásolja, hogy bár településeinek nagy része magyar többségű, a tomb lakosságának közel felét adó Rimaszombat alig 30 százalékos magyarsággal bír. A Gömör–Rima menti tomb településszerkezetét a kis falvak dominálják. A települések többsége aprófalú kategóriába sorolható, csupán nyolc település népessége haladja meg az ezer főt. A tomb Szlovákia egyik legszegényebb területén fekszik, ahol régóta komoly problémát jelent a magas munkanélküliség. A térségben meghatározó mezőgazdaság mellett Alsóvályon nagy hagyománya van a szőlőtermesztésnek és a borászatnak. Guszonya falu határában bazaltkitermelés is folyik. Az identitás megőrzését segítő hagyományörzés tekintetében nagy jelentőségű a Vámosbalogi néprajzi gyűjtemény, valamint a község népi építészeti emlékei, továbbá a Gesztetén működő népi együttesek.



3. ábra: A tömb településeinek földrajzi elhelyezkedése

Piros: 50% feletti, narancssárga: 10% és 50% közötti magyarságaránnyal rendelkező települések

Az adatok forrása: 2011-es szlovákiai népszámlálási adatok

A tömb központi településének, Rimaszombatnak kiemelt szerepét nem csak a népesség koncentrációja, hanem a gazdasági súlya is mutatja. A város gazdasági gerincét élelmiszeripara adja, különösen a sör-, a hús- és a malomipara. Az élelmiszeriparon felül a huszadik század közepétől meginduló gyors ütemű iparosítás hatására a városban a vegy- és gépipar is megtelepedett. Rimaszombat a gömöri magyarság kulturális központja.



Gömör-Rima menti tömb				
Magyar név	Szlovák név	Teljes népesség száma (fő)	Magyar népesség száma (fő)	Magyar népesség aránya (%)
Központi település				
Rimaszombat	Rimavska Sobota	24 640	7 298	29,62
Magyar többségű települések				
Jéne	Janice	211	205	97,16
Rimaszécs	Rimavska Sec	1 936	1 763	91,06
Balogújfalú	Vieska nad Blhom	164	149	90,85
Jeszte	Jestice	186	168	90,32
Zádorháza	Zador	142	124	87,32
Nemesradnót	Radnovce	825	718	87,03
Détér	Gemerske Dechtare	451	386	85,59
Magyarhegymeg	Dolne Zahorany	196	167	85,20
Sajógömör	Gemer	102	86	84,31
Zsip	Zip	225	185	82,22
Gömörmihályfalva	Gemerske Michalovce	99	78	78,79
Felsővály	Vysne Valice	331	260	78,55
Gortvakisfalud	Gortva	528	414	78,41
Kapipálvágása	Pavlovce	379	293	77,31
Darnya	Drna	204	153	75,00
Bátka	Batka	968	700	72,31
Losonctamási	Tomasovce	192	137	71,35
Guszona	Husina	538	379	70,45
Alsóvály	Valice	333	225	67,57
Abafalva	Abovce	593	397	66,95
Korláti	Konradovce	323	203	62,85
Dobóca	Dubovec	555	347	62,52
Balogiványi	Ivanice	224	138	61,61
Cakó	Cakov	296	181	61,15
Harmac	Chramec	418	241	57,66
Rakottyás	Rakyttnik	317	182	57,41
Vámosbalog	Velky Blh	1 210	676	55,87
Rimasimonyi	Simonovce	571	319	55,87
Nemesmartonfala	Martinova	230	127	55,22
Serke	Sirkovce	936	495	52,88
Feled	Jesenske	2 193	1 104	50,34
Jelentős (10–50%) magyar lakosságárányú települések				
Gesztete	Hostice	1 021	495	48,48
Perjése	Drazice	266	127	47,74
Uzapanyt	Uzovska Panica	709	332	46,83
Kerekgede	Hodejovec	199	89	44,72
Balogpádár	Padarovce	185	77	41,62
Bellény	Belin	193	79	40,93
Várgede	Hodejov	1 577	530	33,61
Zeherje	Zacharovce	420	133	31,67
Dúlháza	Dulovo	205	61	29,76
Jánosi	Rimavske Janovce	1 319	391	29,64
Gömörlipóc	Lipovec	97	26	26,80
Osgyán	Ozdany	1 629	328	20,14
Szútor	Sutor	514	65	12,65
Összesen		48 850	21 031	43,05

1. táblázat: A tömb községeinek főbb jellemzői

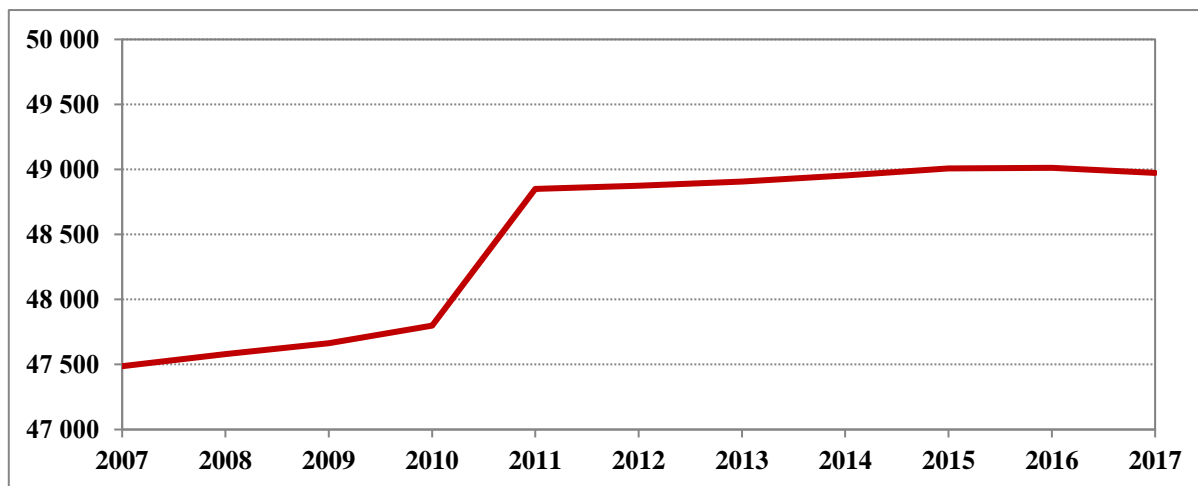
Az adatok forrása: Szlovákia Központi Statisztikai Hivatala



2. A térség társadalmi-gazdasági alapmutatói

2.1 Demográfia

Népesség, népmozgalom



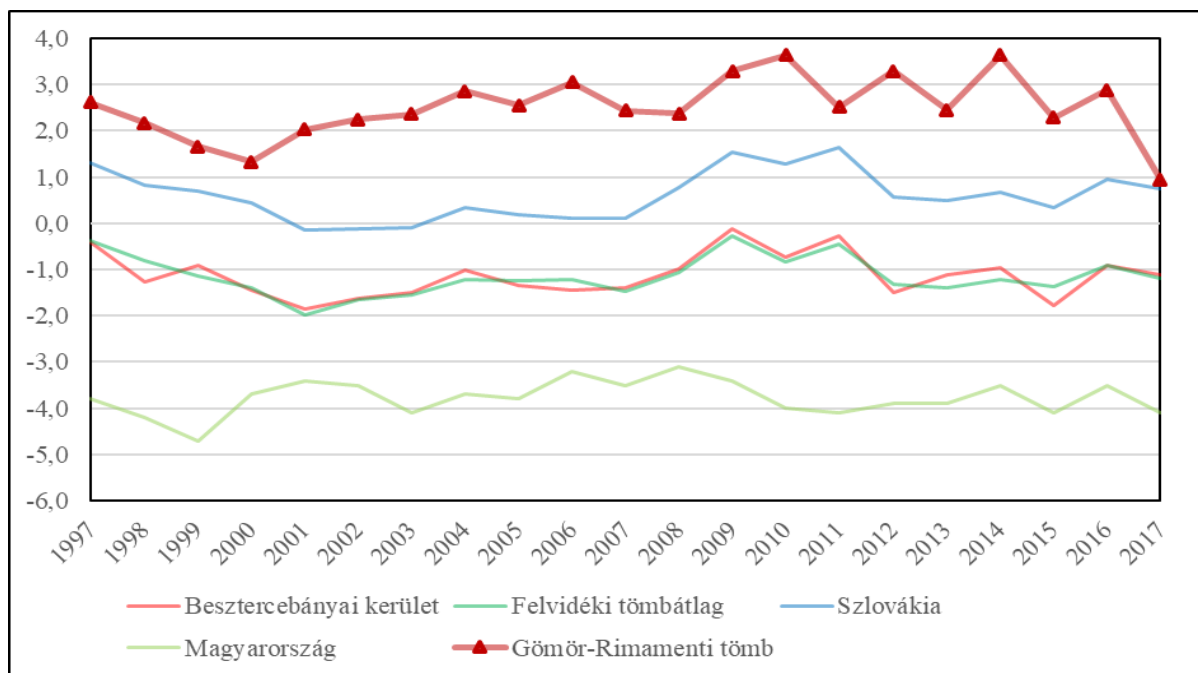
4. ábra: A tömb állandó népességének változása (fő) (2007-2017)

Az adatok forrása: Szlovák Statisztikai Hivatal

Gömör-Rimamenti tömb	Besztercebányai kerület	Felvidéki tömbök átlaga	Szlovákiai átlag	Anyaországi átlag
3,13	-0,68	0,54	1,22	-2,67

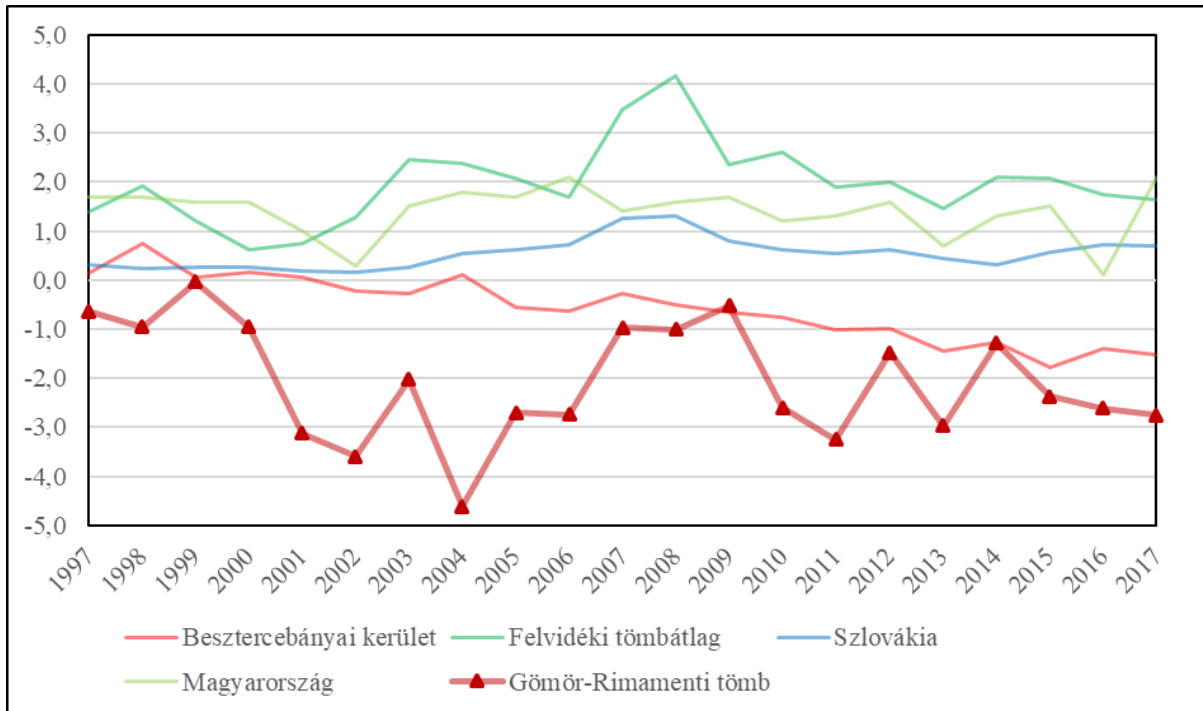
2. táblázat: A népességváltozás aránya (%) (2007-2017)

Az adatok forrása: Szlovák Statisztikai Hivatal, Központi Statisztikai Hivatal



5. ábra: A természetes szaporodás rátája (%) (1997-2017)

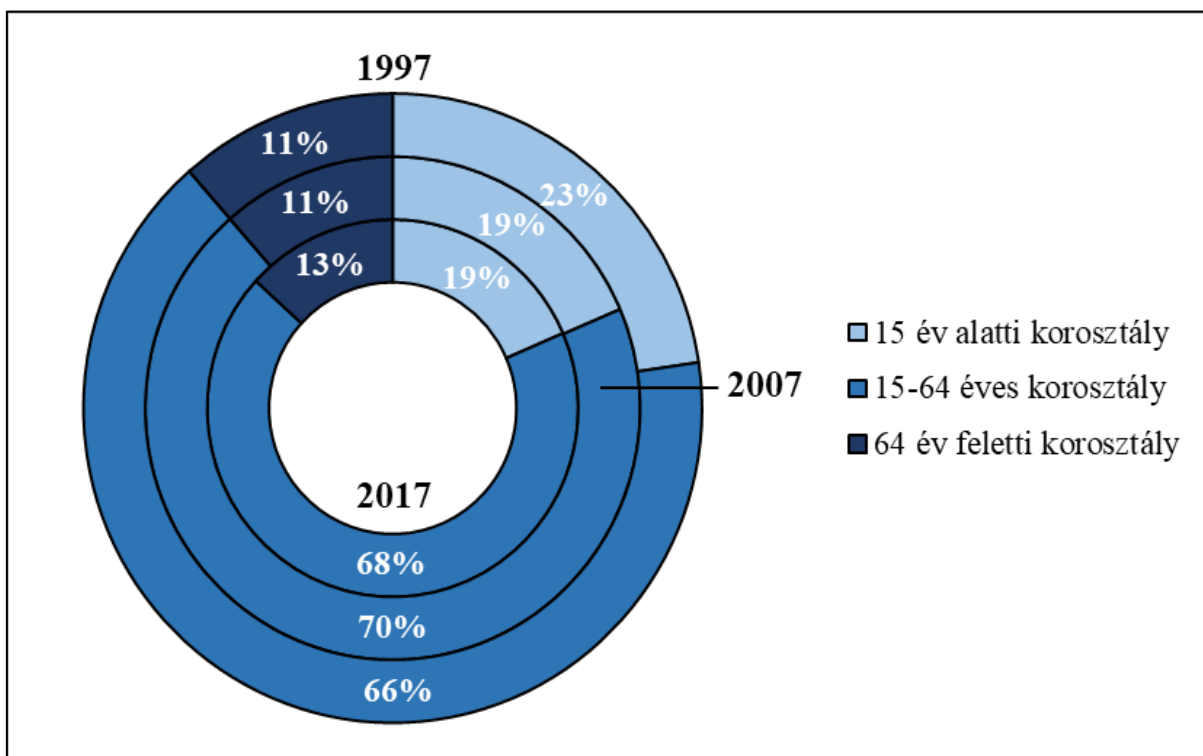
Az adatok forrása: Szlovák Statisztikai Hivatal, Központi Statisztikai Hivatal



6. ábra: Vándorlási arányszám (%) (1997–2017)¹

Az adatok forrása: Szlovák Statisztikai Hivatal, Központi Statisztikai Hivatal

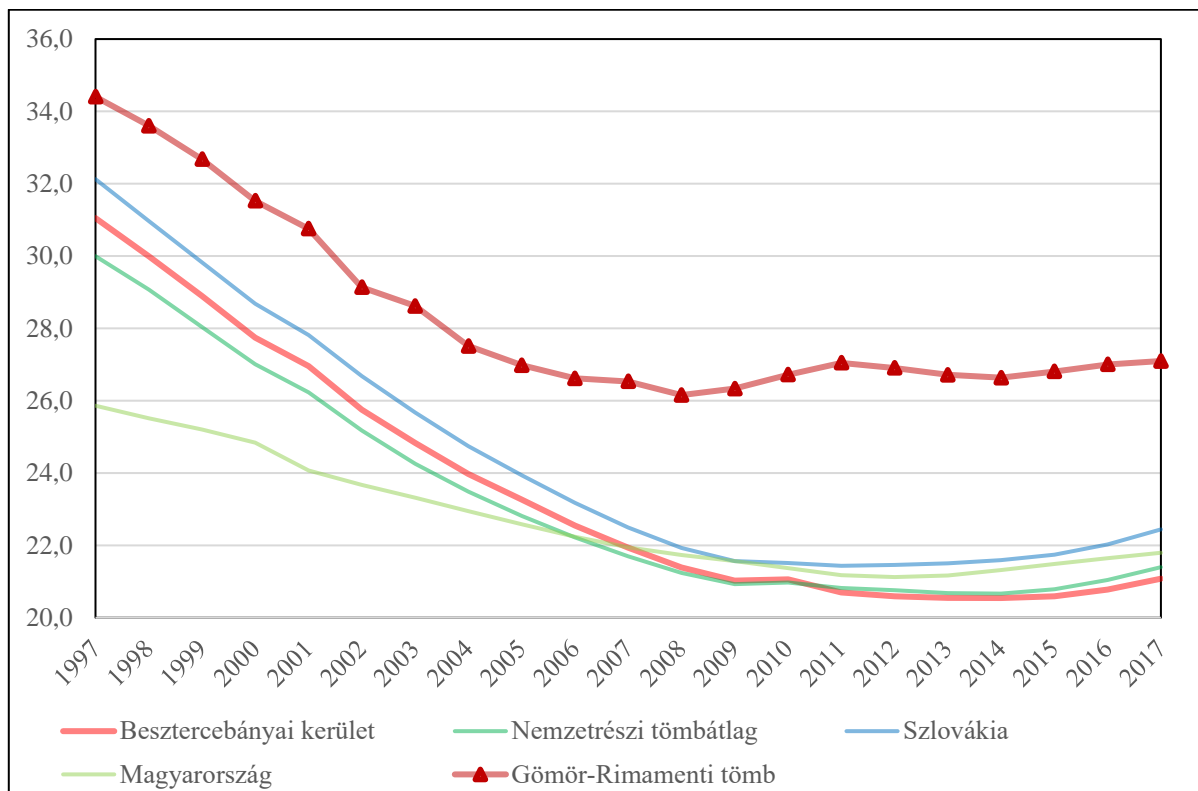
Korszerkezet



7. ábra: A tömb korszerkezete a főbb korcsoportok szerint (%) (1997, 2007, 2017)

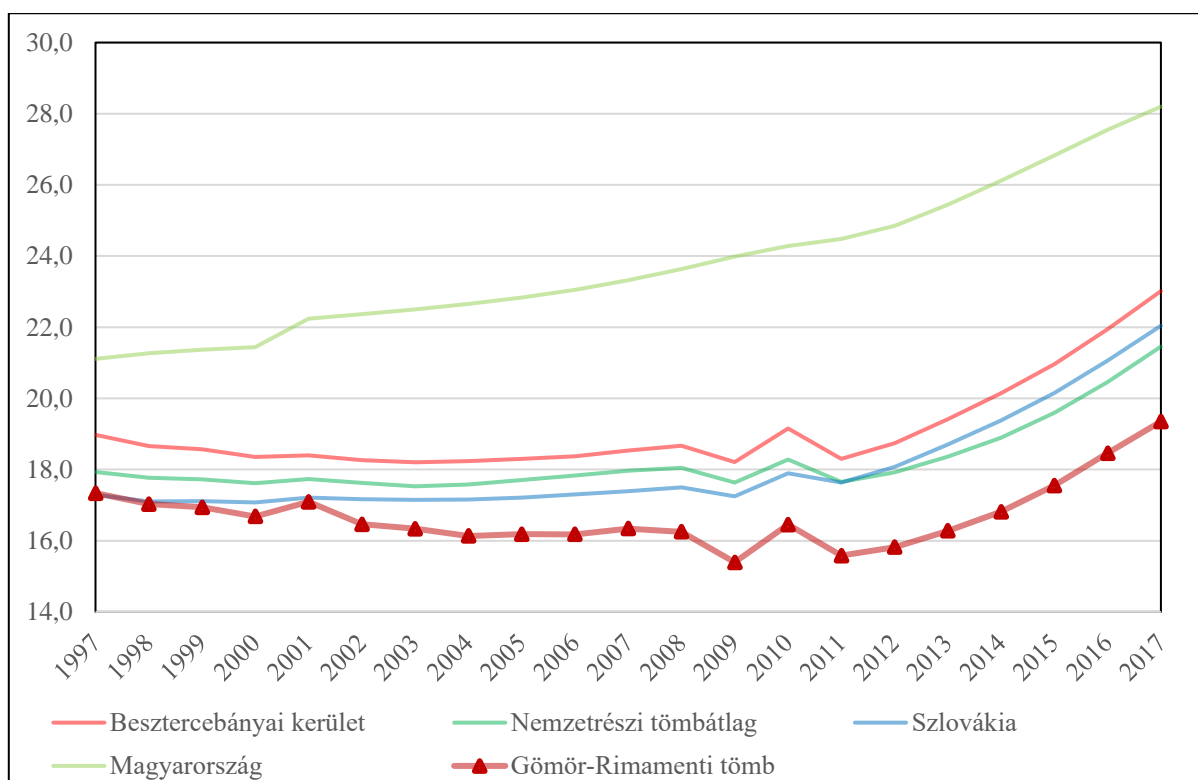
Az adatok forrása: Szlovák Statisztikai Hivatal

¹ Az országos adatok esetében a belföldi vándorlás magától értetődően zéró, Szlovákia és Magyarország vándorlási egyenlege a nemzetközi vándorlás rátáját mutatja.



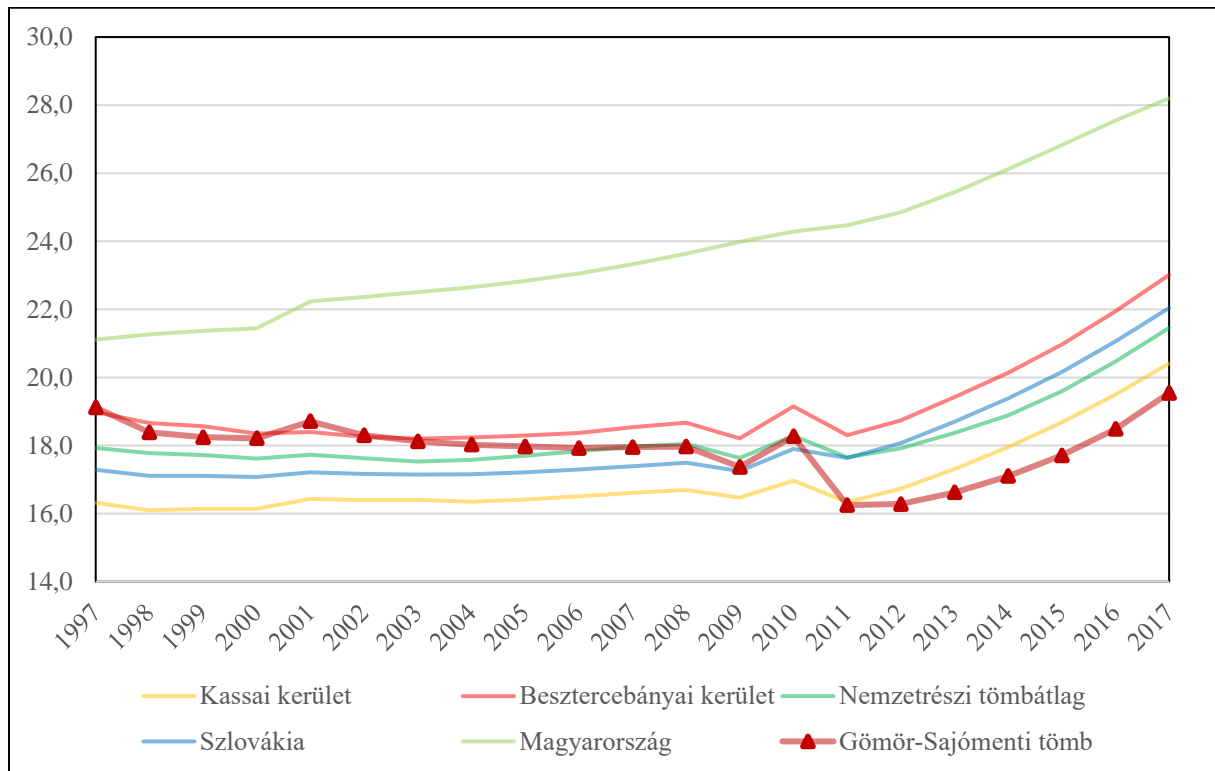
8. ábra: A gyermeknépesség eltartottsági rátája (%) (1997–2017)

Az adatok forrása: Szlovák Statisztikai Hivatal, Központi Statisztikai Hivatal



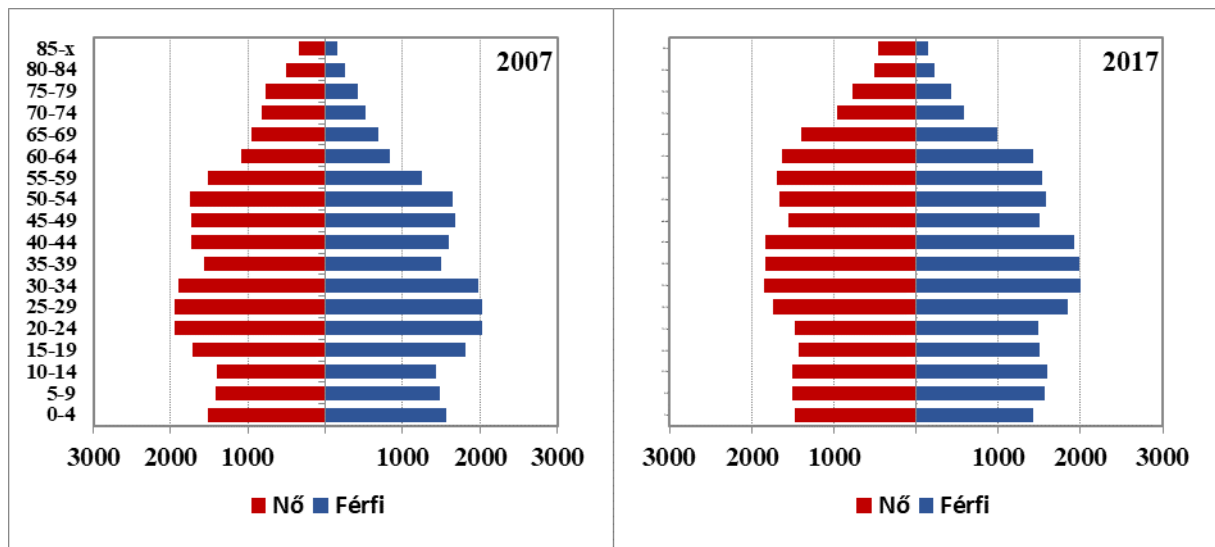
9. ábra: Az időskorú népesség eltartottsági rátája (%) (1997–2017)

Az adatok forrása: Szlovák Statisztikai Hivatal, Központi Statisztikai Hivatal



10. ábra: Az öregedési index változása (%), (1997–2017)

Az adatok forrása: Szlovák Statisztikai Hivatal, Központi Statisztikai Hivatal



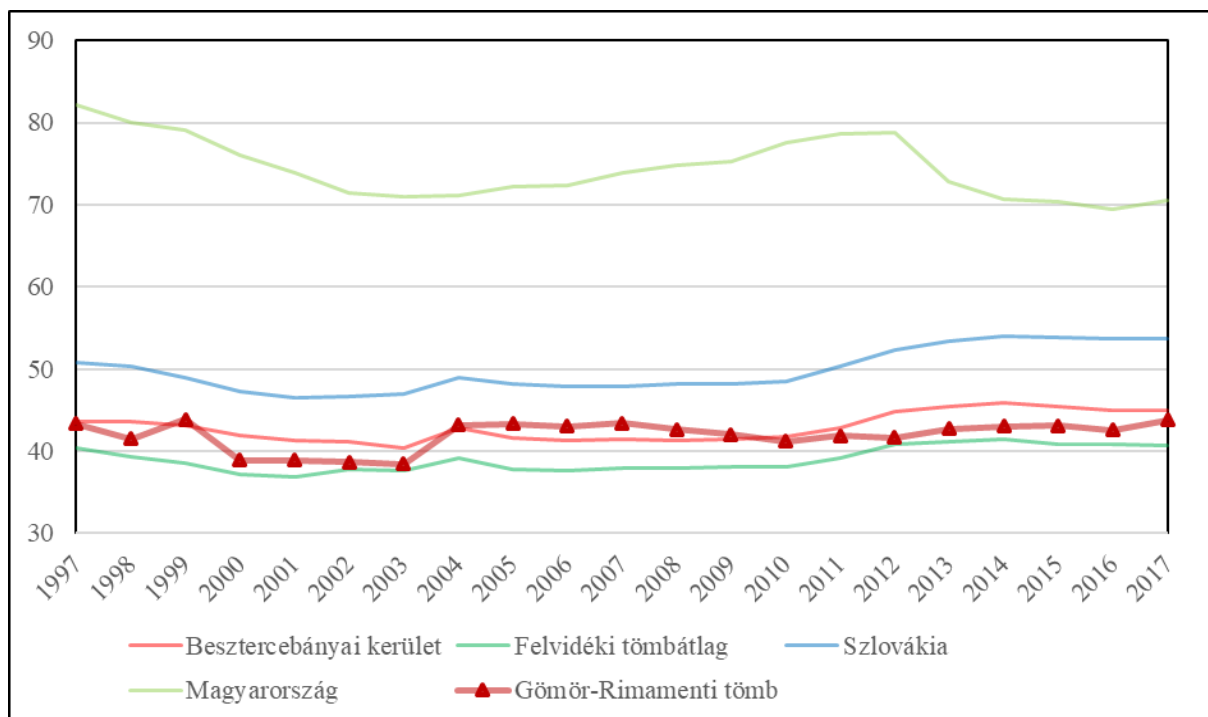
11. ábra: A tömb korfája (2007, 2017)

Az adatok forrása: Szlovák Statisztikai Hivatal



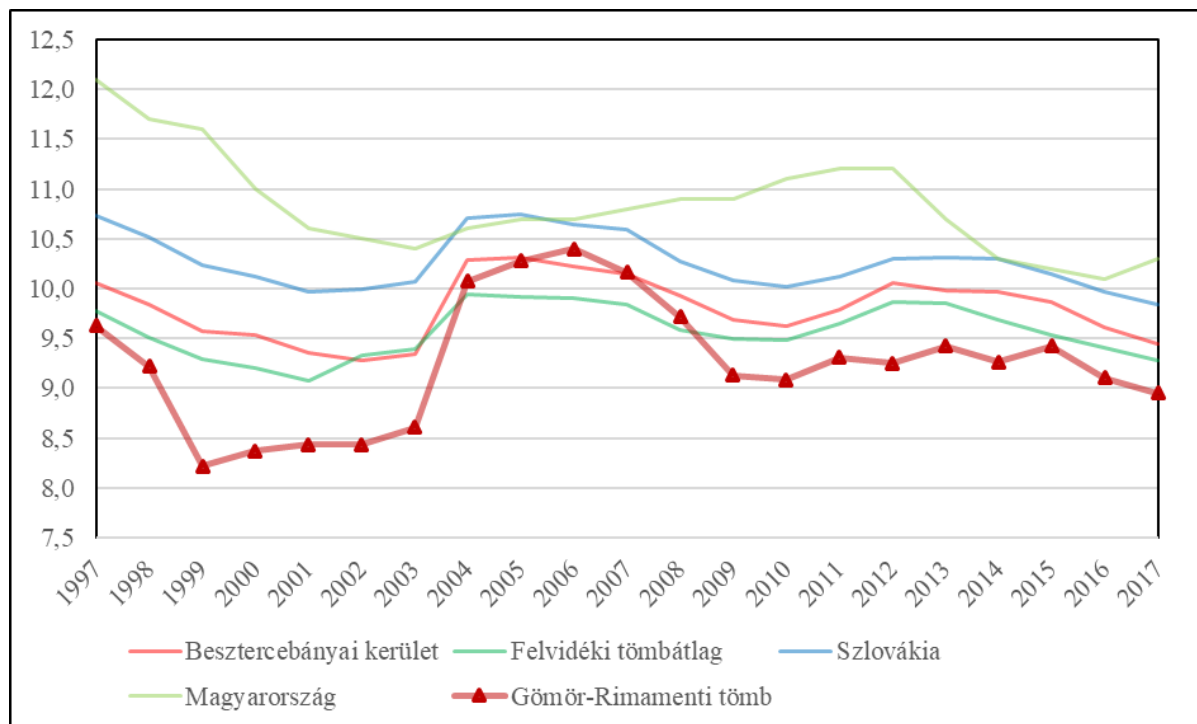
2.2 Oktatás

Óvodák



12. ábra: Az egy óvodára jutó óvodások száma (fő) (1997–2017)

Az adatok forrása: Szlovák Statisztikai Hivatal, Központi Statisztikai Hivatal

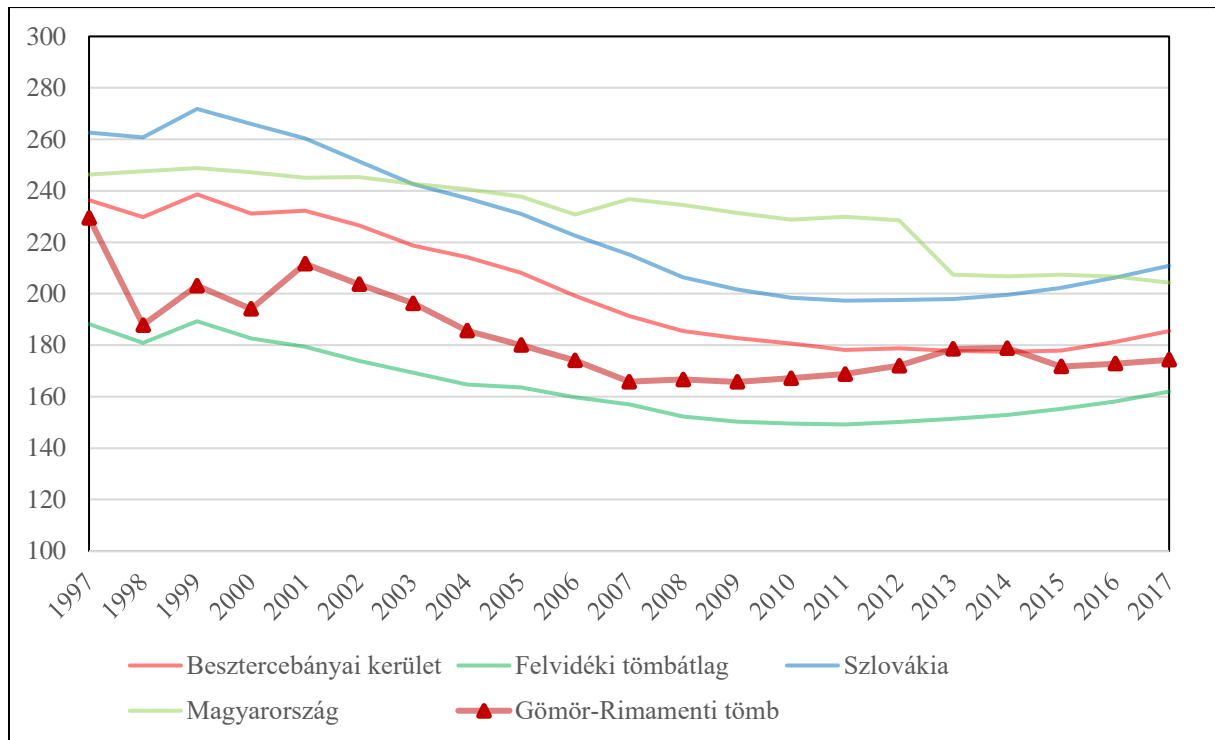


13. ábra: Az egy óvodapedagógusra jutó óvodások száma (fő) (1997–2017)

Az adatok forrása: Szlovák Statisztikai Hivatal, Központi Statisztikai Hivatal

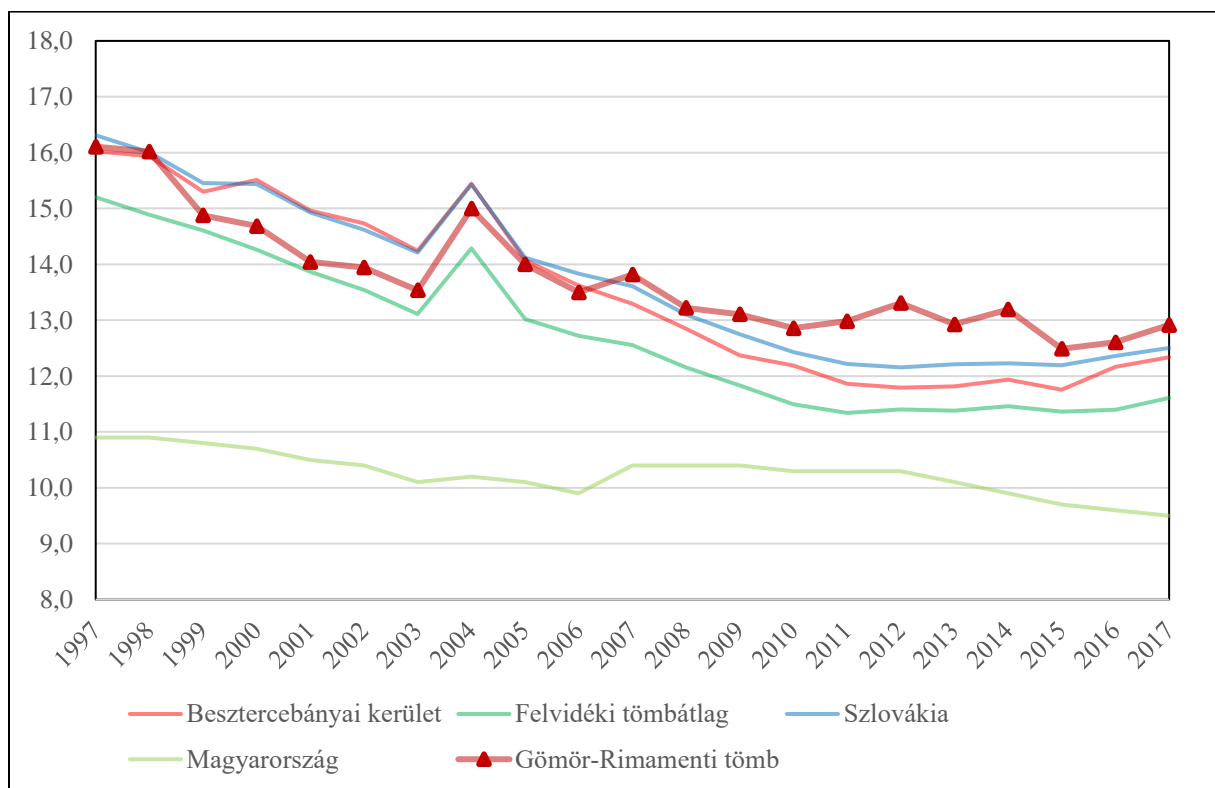


Általános iskolák



14. ábra: Az egy általános iskolára jutó általános iskolások száma (fő) (1997–2017)

Az adatok forrása: Szlovák Statisztikai Hivatal, Központi Statisztikai Hivatal

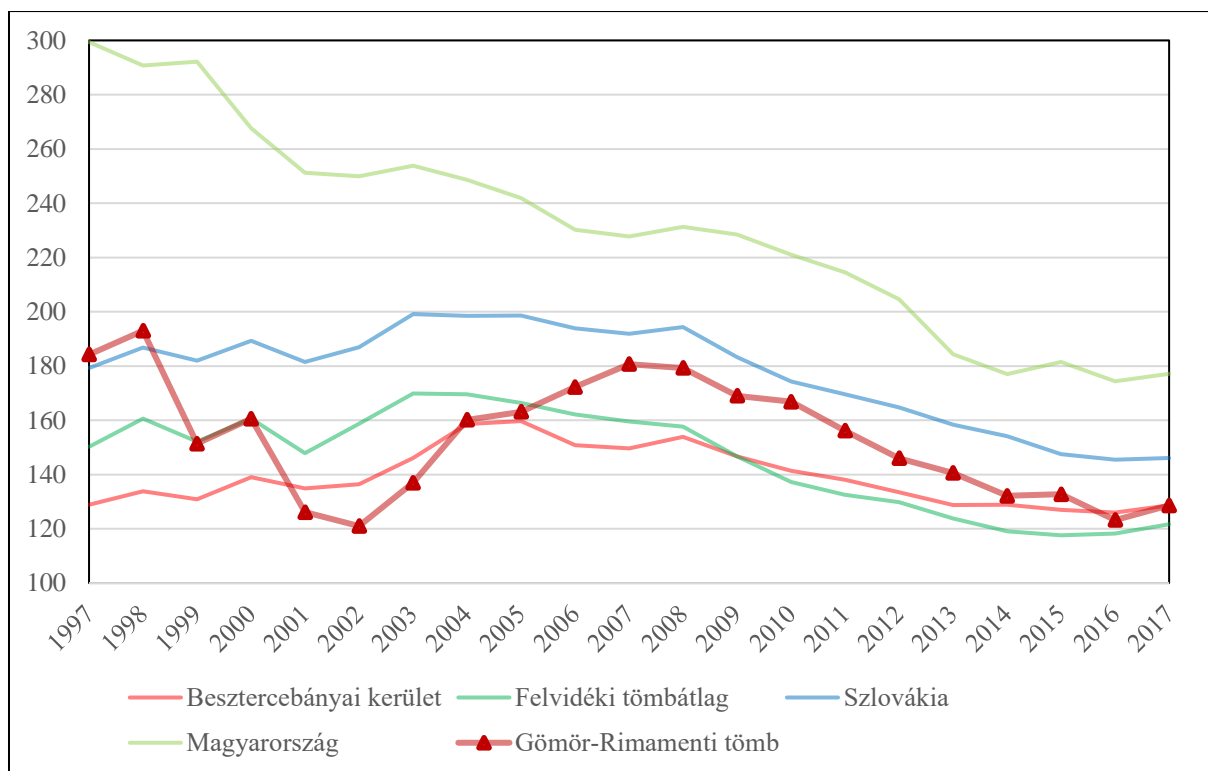


15. ábra: Az egy általános iskolai tanárra jutó általános iskolások száma (fő) (1997–2017)

Az adatok forrása: Szlovák Statisztikai Hivatal, Központi Statisztikai Hivatal

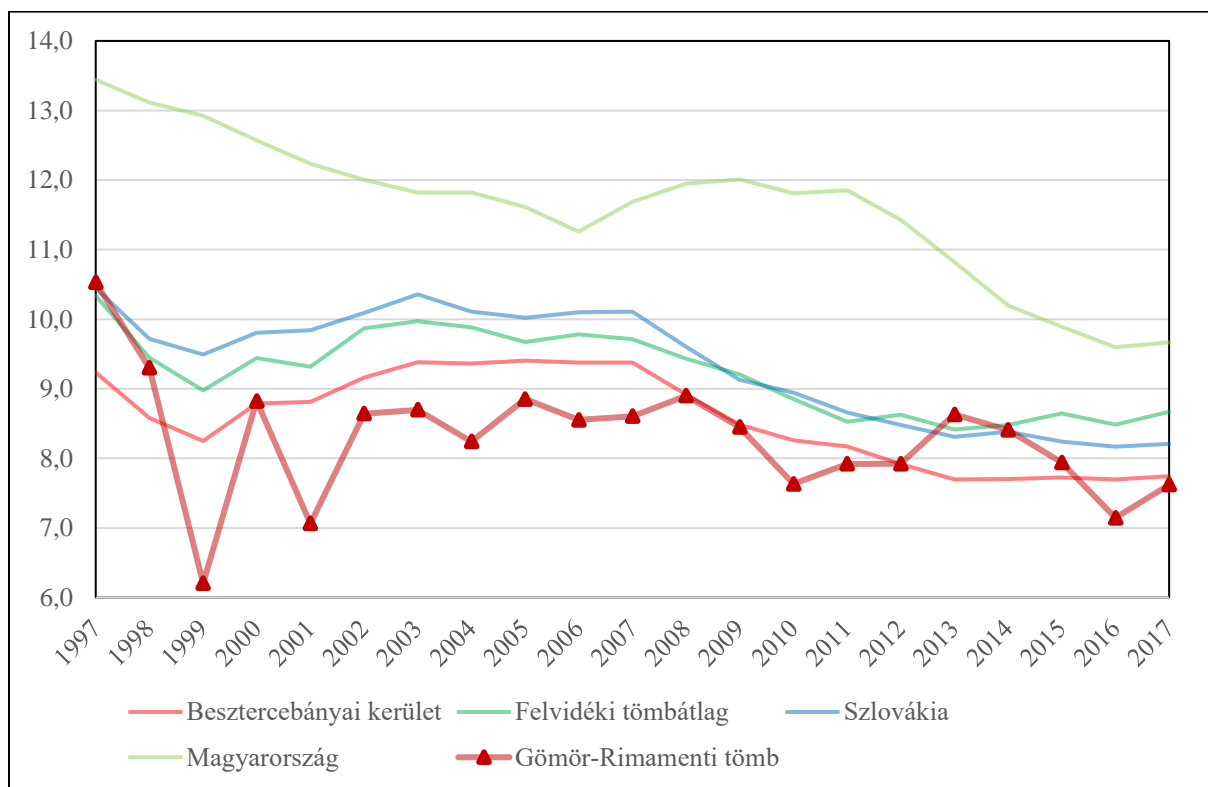


Középiskolák



16. ábra: Az egy középiskolára jutó középiskolások száma (fő) (1997–2017)

Az adatok forrása: Szlovák Statisztikai Hivatal, Központi Statisztikai Hivatal

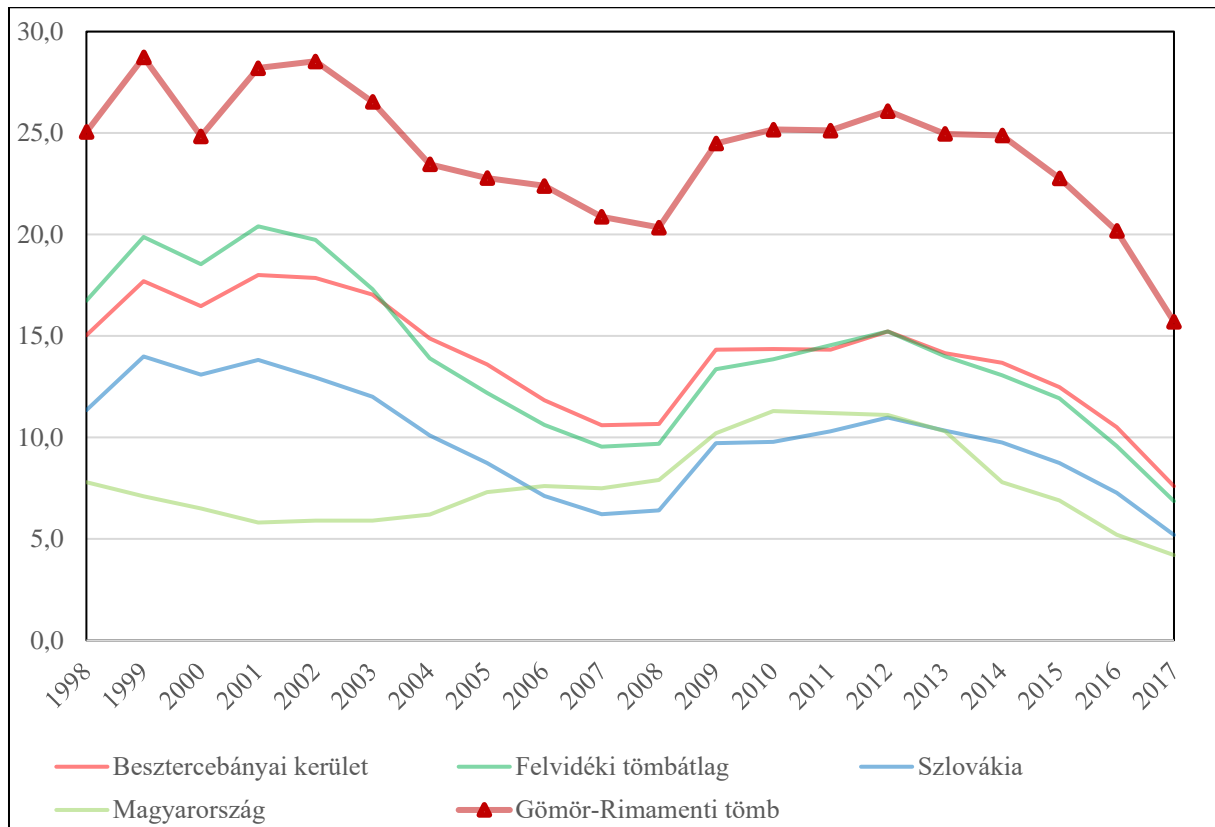


17. ábra: Az egy középiskolai tanárra jutó középiskolások száma (fő) (1997–2017)

Az adatok forrása: Szlovák Statisztikai Hivatal, Központi Statisztikai Hivatal

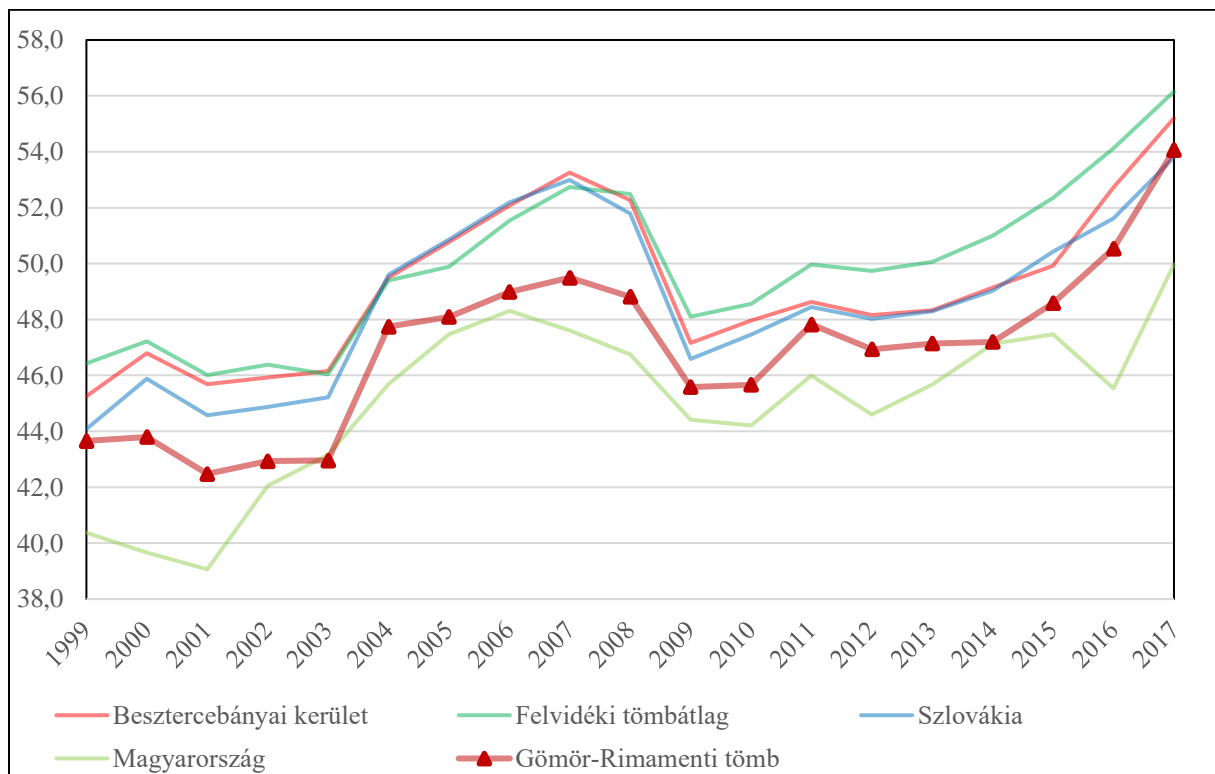


2.3 Munkaerőpiac



18. ábra: A regisztrált munkanélküliek aránya (%) (1997–2017)

Az adatok forrása: Szlovák Statisztikai Hivatal, Központi Statisztikai Hivatal



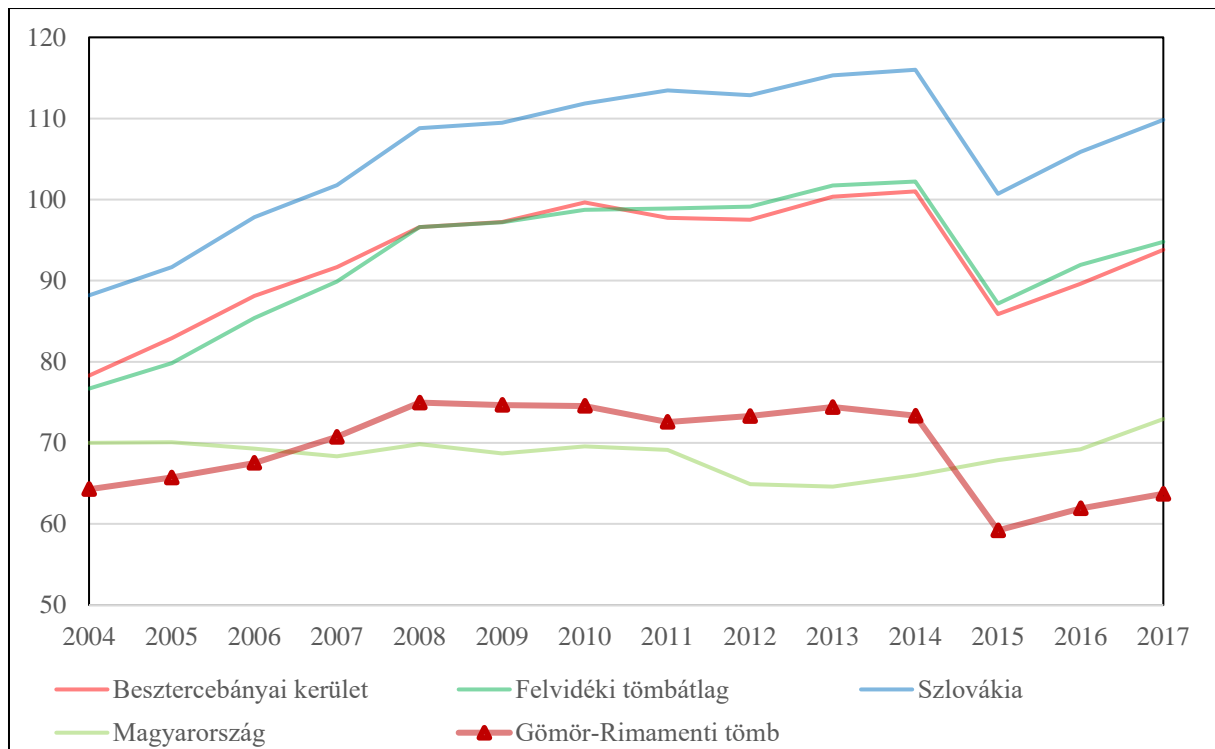
19. ábra: A regisztrált női munkanélküliek aránya (%) (1997–2017)

Az adatok forrása: Szlovák Statisztikai Hivatal, Központi Statisztikai Hivatal

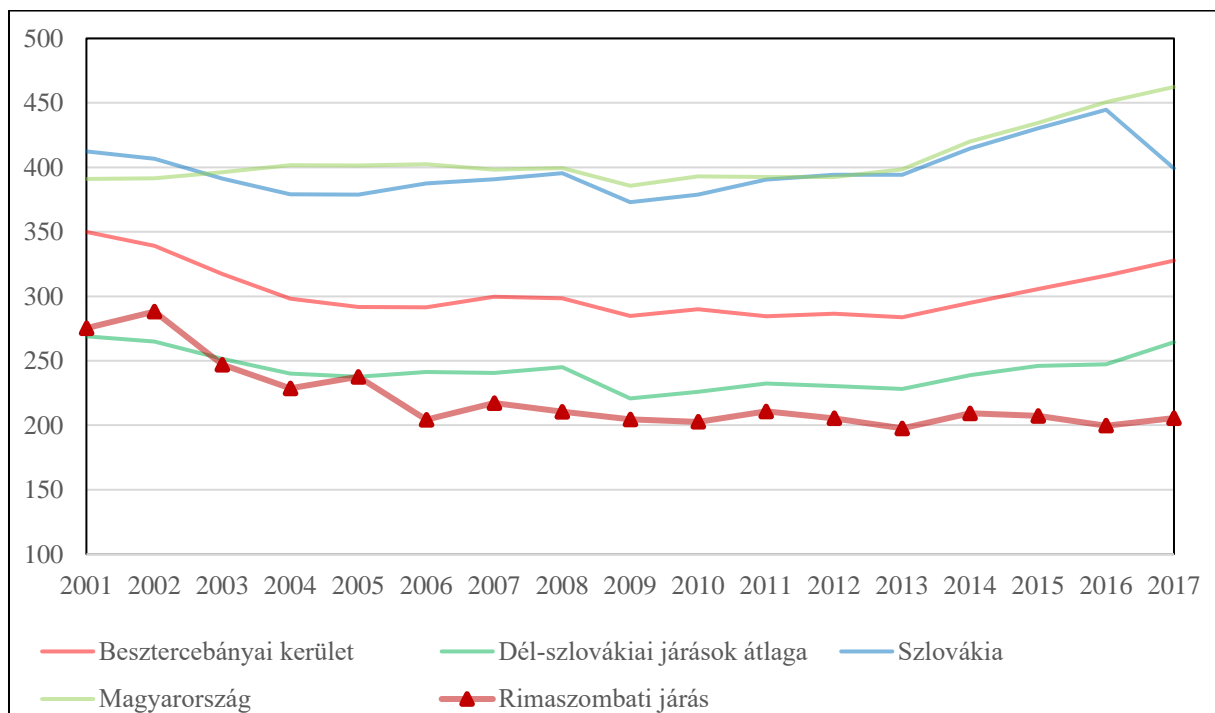


3. A térség egyéb elérhető mutatói

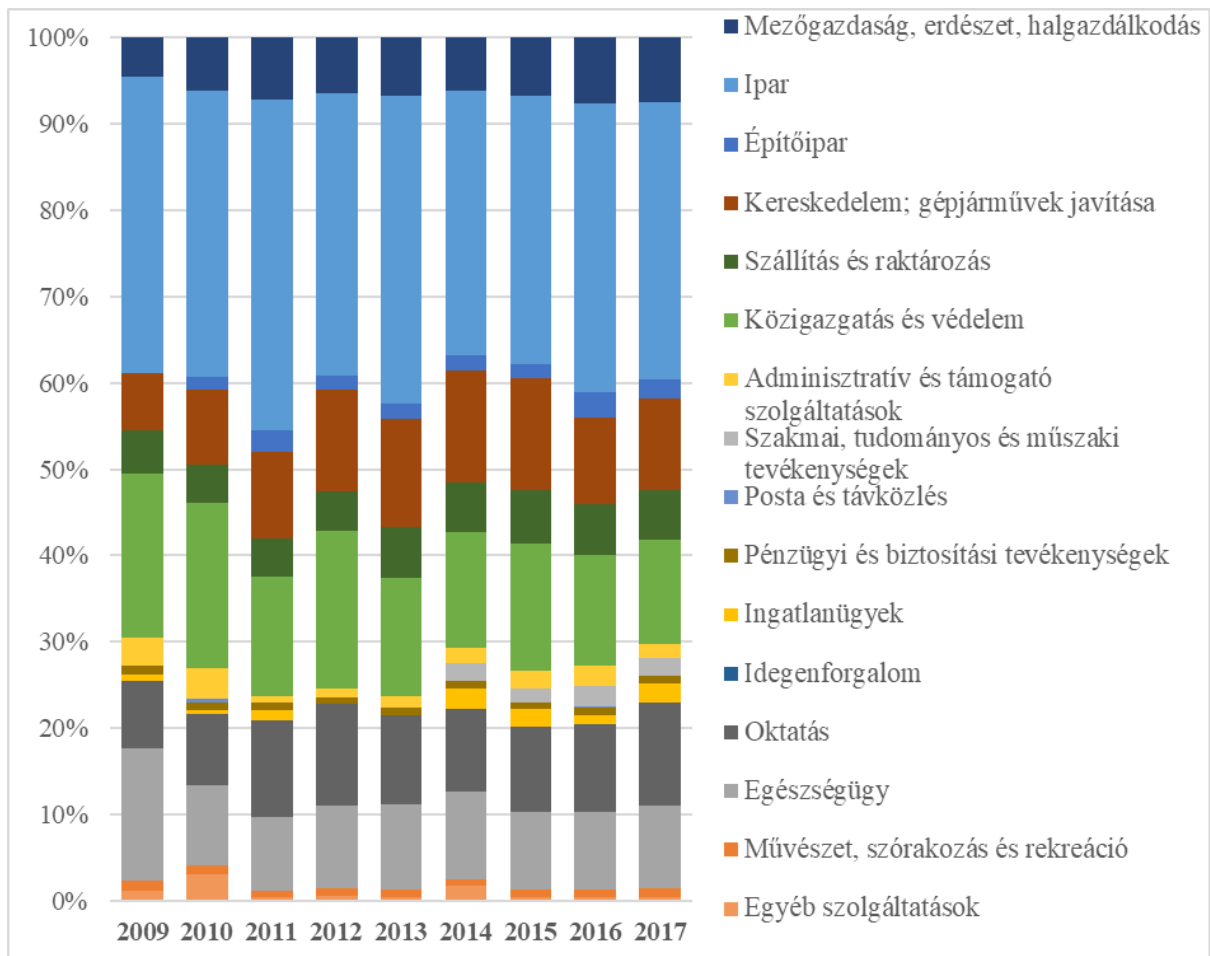
3.1 Gazdaság, munkaerőpiac



20. ábra: Az ezer főre jutó vállalkozások száma (db) (2004–2017)
Az adatok forrása: Szlovák Statisztikai Hivatal, Központi Statisztikai Hivatal



21. ábra: Az ezer főre jutó alkalmazottak száma (15–64 éves korosztály) (fő) (2001–2017)
Az adatok forrása: Szlovák Statisztikai Hivatal, Központi Statisztikai Hivatal

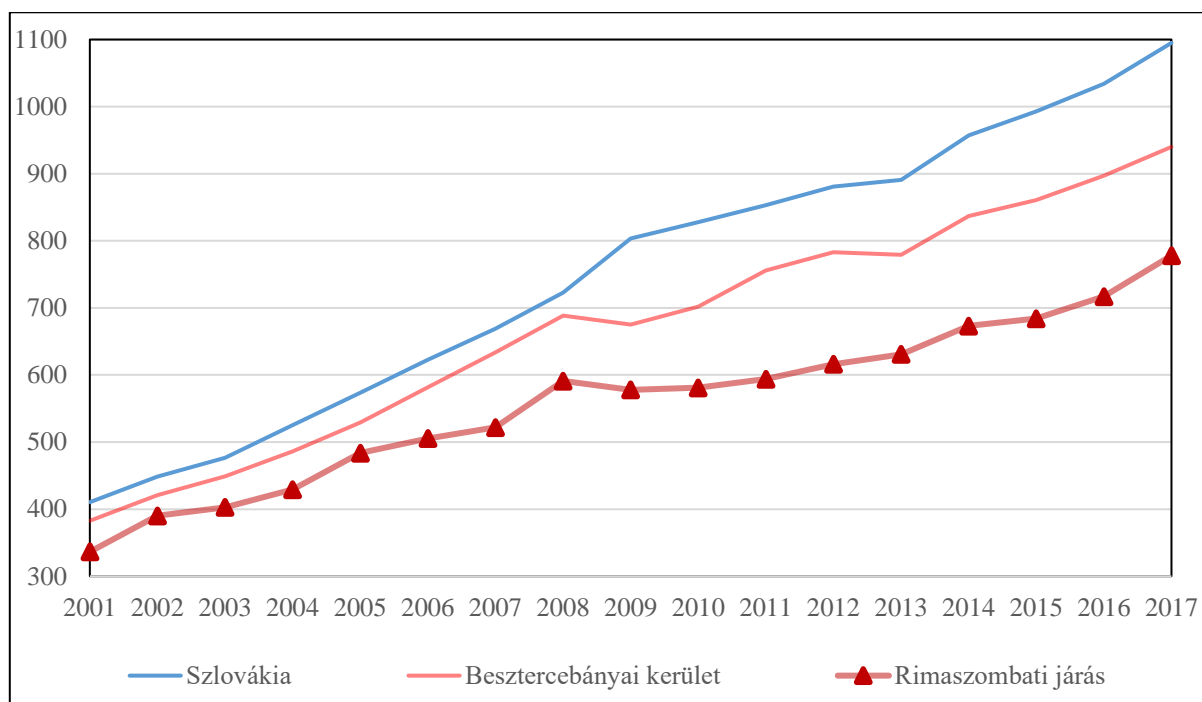


22. ábra: Az alkalmazottak gazdasági szektoronkénti megoszlása a Rimaszombati járásban (%) (2009–2017)

Az adatok forrása: Szlovák Statisztikai Hivatal

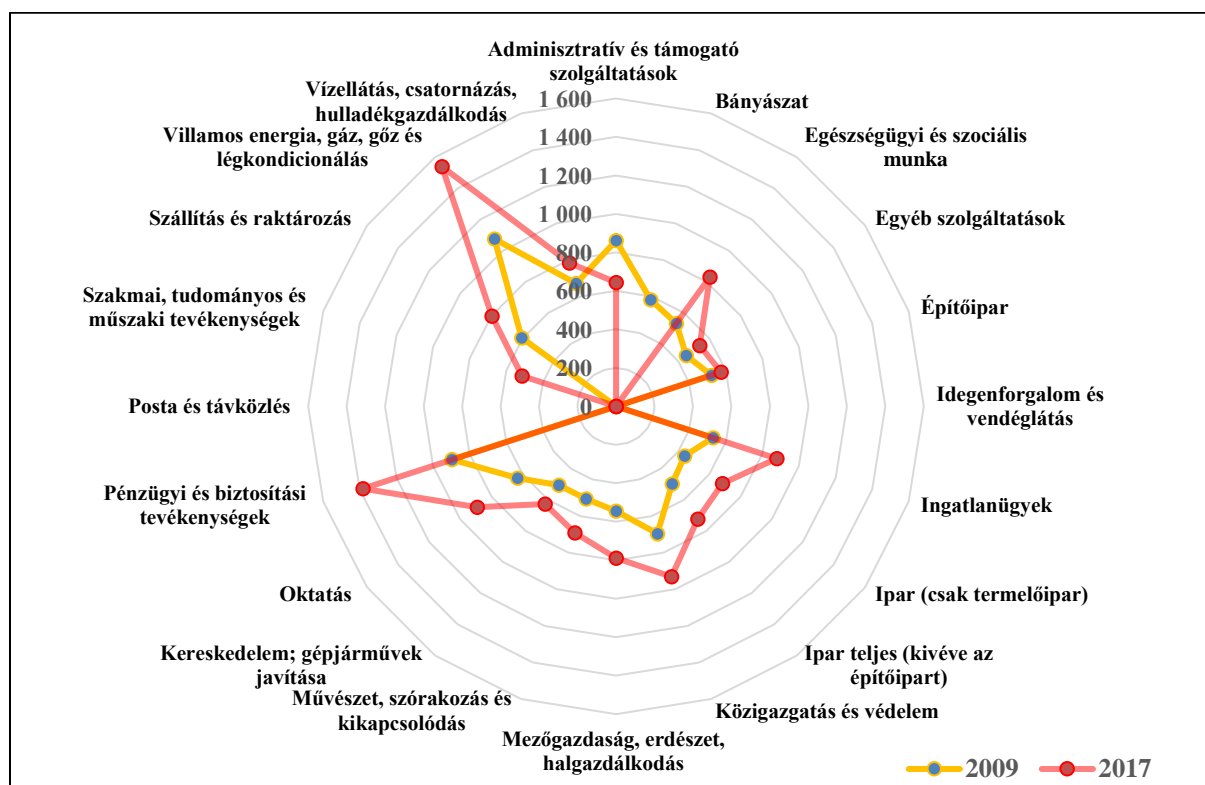


3.2 Jövedelem



23. ábra: A havi átlagkeresetek változása (€) (2001–2017)

Az adatok forrása: Szlovák Statisztikai Hivatal



24. ábra: A havi átlagkeresetek változása gazdasági szektoronként a Rimaszombati járásban (€) (2001–2017)

Az adatok forrása: Szlovák Statisztikai Hivatal