



NEMZETSTRATÉGIAI KUTATÓINTÉZET

A TÖBBSÉGÉBEN MAGYARLAKTA TELEPÜLÉSTERÜLETEK FÖLDRAJZA

A Kárpát-medencei magyar tömbös településterületek társadalmi-
gazdasági helyzetének elemzése

6. fejezet: Az egyes tömbök leírása

Garam menti tömb

Nemzetstratégiai Kutatóintézet

Budapest, 2024



Jelen dokumentum A TÖBBSÉGÉBEN MAGYARLAKTA TELEPÜLÉSTERÜLETEK
FÖLDRAJZA – A Kárpát-medencei magyar tömbös településterületek társadalmi-
gazdasági helyzetének elemzése
című kutatás eredményeit összefoglaló jelentés 6. fejezetének része

Kiadja a Nemzetstratégiai Kutatóintézet

Felelős kiadó: Szász Jenő, a Nemzetstratégiai Kutatóintézet elnöke

Minden jog fenntartva ©
A kutatásban közreműködő személyek ©

Kutatásvezető: Péti Márton

Szerkesztette: Péti Márton, Borbély Mátyás, Szász Jenő

Írta: Péti Márton, Borbély Mátyás, Mozga Gábor, Szász Jenő

A 6. fejezet elkészítésében közreműködött: Péti Márton, Borbély Mátyás, Nagy Szabolcs,
Megyesi Zoltán, Mozga Gábor, Szabó Balázs

Szöveggondozásban közreműködött: Péti Márton, Borbély Mátyás, Mozga Gábor,
Borbándi Erik, Gáspár Milán

Ábrászerkesztésben közreműködött: Péti Márton, Borbély Mátyás, Lovász Gergely,
Szabó Balázs

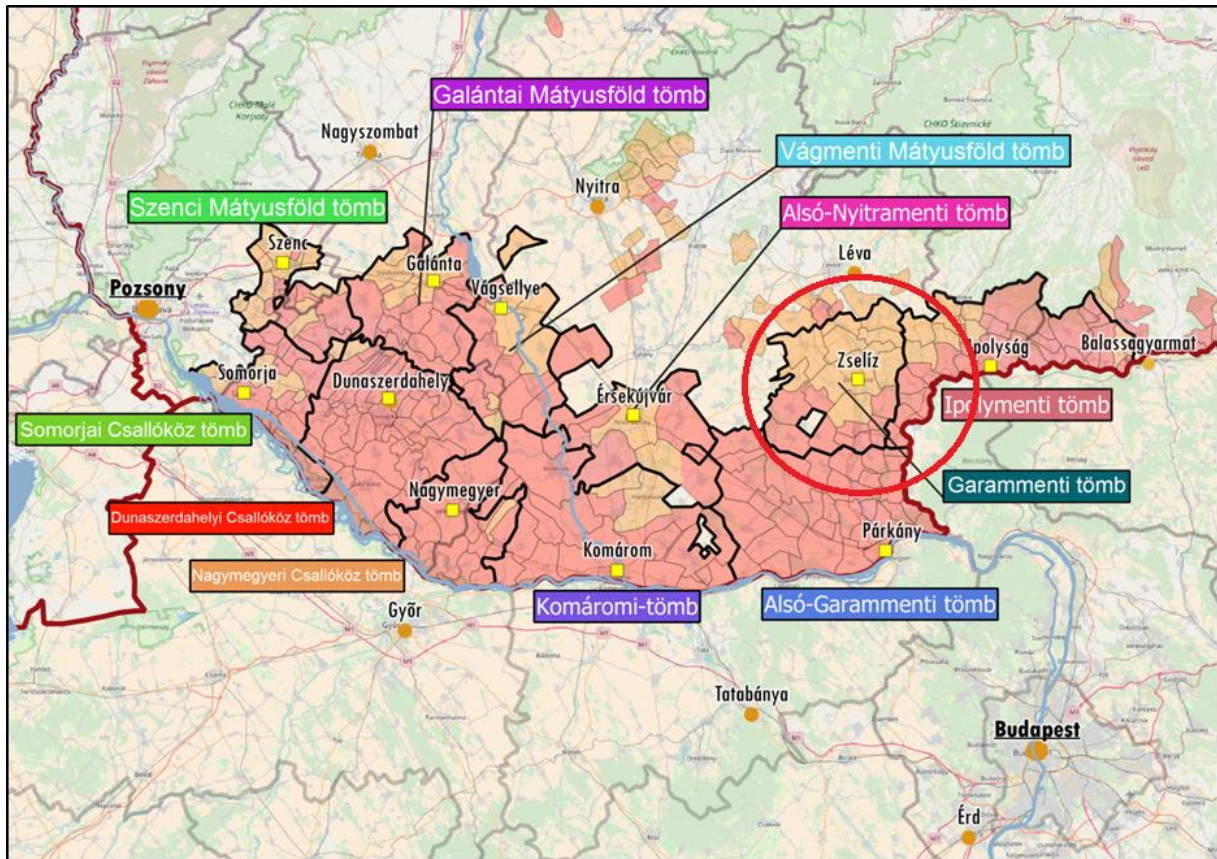
Táblázat szerkesztésben közreműködött: Péti Márton, Borbély Mátyás, Lovász Gergely

ISBN 978-615-5639-53-1



Tartalom

1. A térség főbb jellemzői	4
1.1 Elhelyezkedés	4
1.2 A térség települései.....	6
2. A térség társadalmi-gazdasági alapmutatói	8
2.1 Demográfia	8
2.2 Oktatás	12
2.3 Munkaerőpiac.....	15
3. A térség egyéb elérhető mutatói.....	16
3.1 Gazdaság, munkaerőpiac.....	16
3.2 Jövedelem.....	18



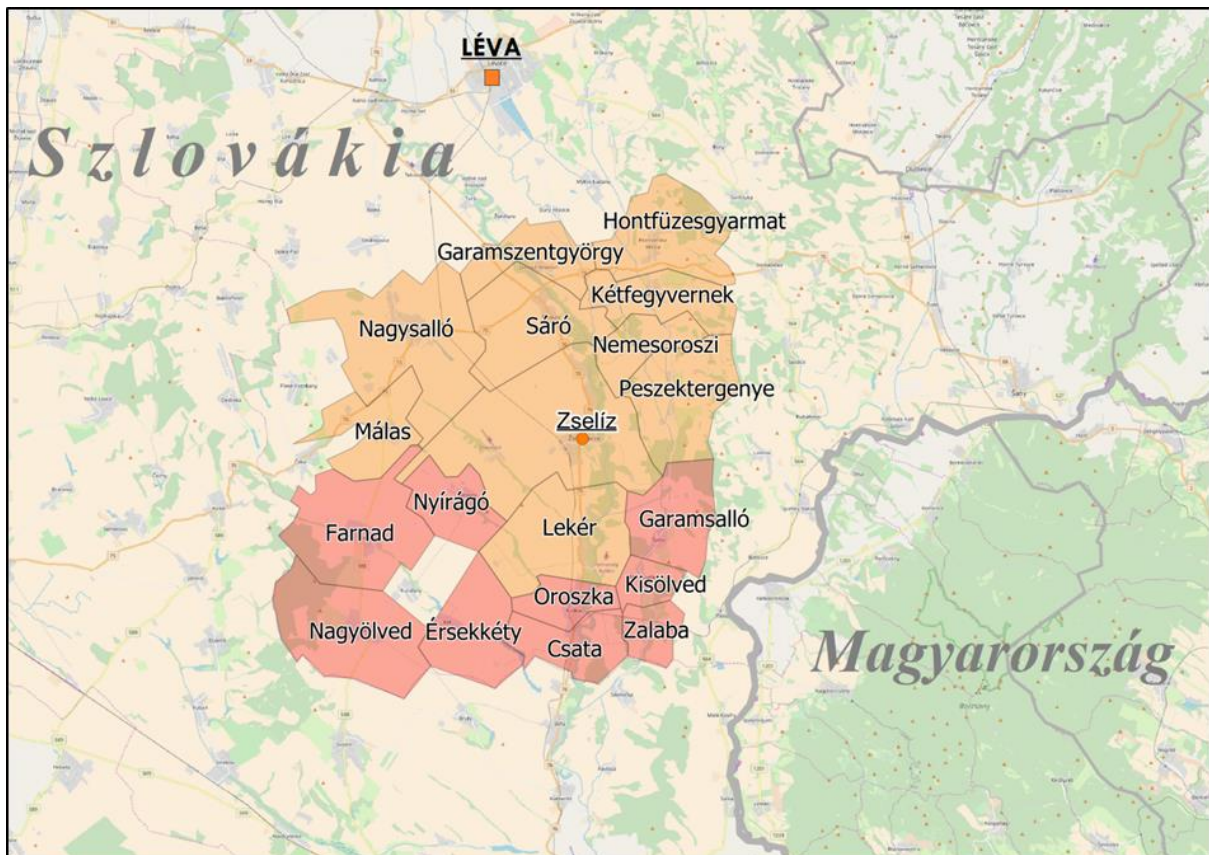
2. ábra: A tomb földrajzi elhelyezkedése a Nyugat-Felvidéken

Az adatok forrása: Szlovák Statisztikai Hivatal



1.2 A térség települései

A tömb települései a szlovákiai politikai és közigazgatási intézményrendszer szerint a Lévai járásba szerveződnek, ami a Nyitrai kerülethez tartozik. Összesen 9 olyan település található a területén, ahol a magyar lakosság aránya meghaladja az 50%-ot. A tömbben összesen 11 862 magyar él, arányuk 49%. A térség mezőgazdaságában fontos szerepet játszik a szőlészet, azonban a hiányzó turisztikai infrastruktúra miatt a bor- és a vidéki turizmus napjainkban még nem számottevő. Turisztikai kínálatában jelenleg a legmeghatározóbb elemeknek a történelmi és kulturális műemlékek (pl. a Franz Schubert emlékszoba Zselízen) és a Garam folyó számítanak.



3. ábra: A tömb településeinek földrajzi elhelyezkedése

Piros: 50% feletti, narancssárga: 10% és 50% közötti magyarságaránnyal rendelkező települések

Az adatok forrása: Szlovák Statisztikai Hivatal



A Garam menti tömb központja Zselíz. A város a Garam jobb partján fekszik, Párkánytól 33 km-re északra, Lévától 25 km-re délre, Érsekújvártól 47 km-re keletre. Területén áthalad a Párkány–Léva vasútvonal. Közel azonos arányban lakják magyarok (48,7%) és szlovákok (49,4%). A második világháború előtt lakói túlnyomórészt magyar nemzetiségűek voltak, a magyar lakosság egy részét azonban a második világháború után áttelepítették Magyarországra. Helyükre a lakosságcsere keretében magyarországi, az ún. belső telepítések során pedig szlovákiai szlovák családok települtek. Zselízben magyar tannyelvű gimnázium (Comenius Gimnázium) működik.

Garam menti tömb				
Magyar név	Szlovák név	Teljes népesség száma (fő)	Magyar népesség száma (fő)	Magyar népesség aránya (%)
Központi település				
Zselíz	Zeliezovce	7 186	3 501	48,72
Magyar többségű települések				
Érsekkéty	Ket	662	580	87,61
Zalaba	Zalaba	177	152	85,88
Kisölved	Male Ludince	183	148	80,87
Nagyölved	Velke Ludince	1 565	1 202	76,81
Farnad	Farna	1 307	940	71,92
Nyírágó	Nyrovce	563	351	62,34
Garamsalló	Salov	381	237	62,20
Csata	Cata	1 074	666	62,01
Oroszka	Pohronsky Ruskov	1 286	720	55,99
Jelentős (10-50%) magyar lakosságarányú települések				
Sáró	Sarovce	1 654	752	45,47
Lékér	Hronovce	1 498	619	41,32
Málás	Malas	493	180	36,51
Garamszentgyörgy	Jur nad Hronom	920	318	34,57
Hontfűzesgyarmat	Hontianska Vrbica	568	177	31,16
Kétfegyvernek	Zbrojniky	504	148	29,37
Nagysalló	Tekovske Luzany	2 907	841	28,93
Nemesoroszi	Kukucinov	626	162	25,88
Peszektergenye	Sikenica	657	168	25,57
Összesen		24 211	11 862	48,99

1. táblázat: A tömb községeinek főbb jellemzői

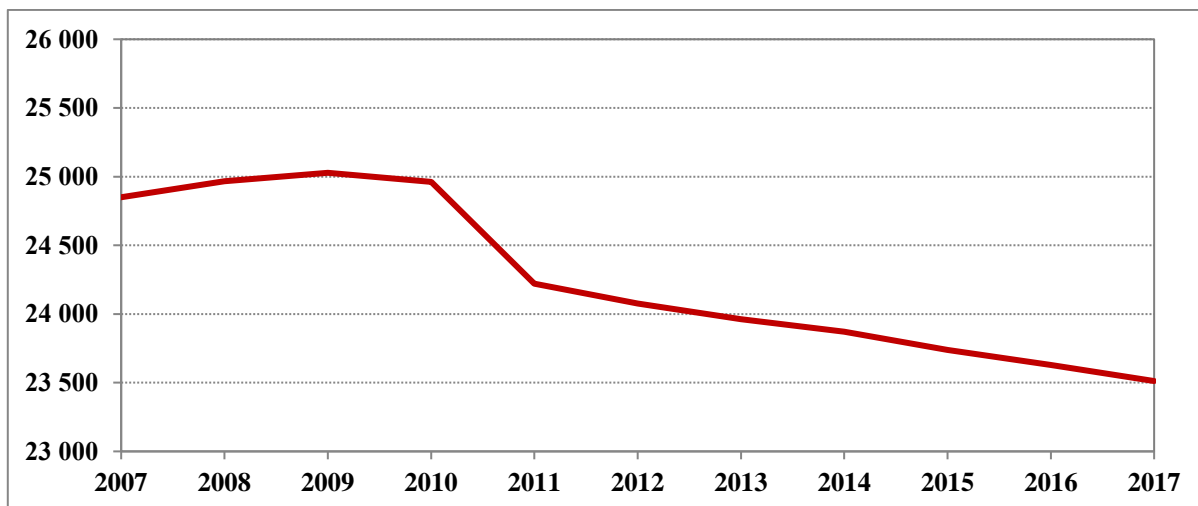
Az adatok forrása: Szlovák Statisztikai hivatal



2. A térség társadalmi-gazdasági alapmutatói

2.1 Demográfia

Népesség, népmozgalom



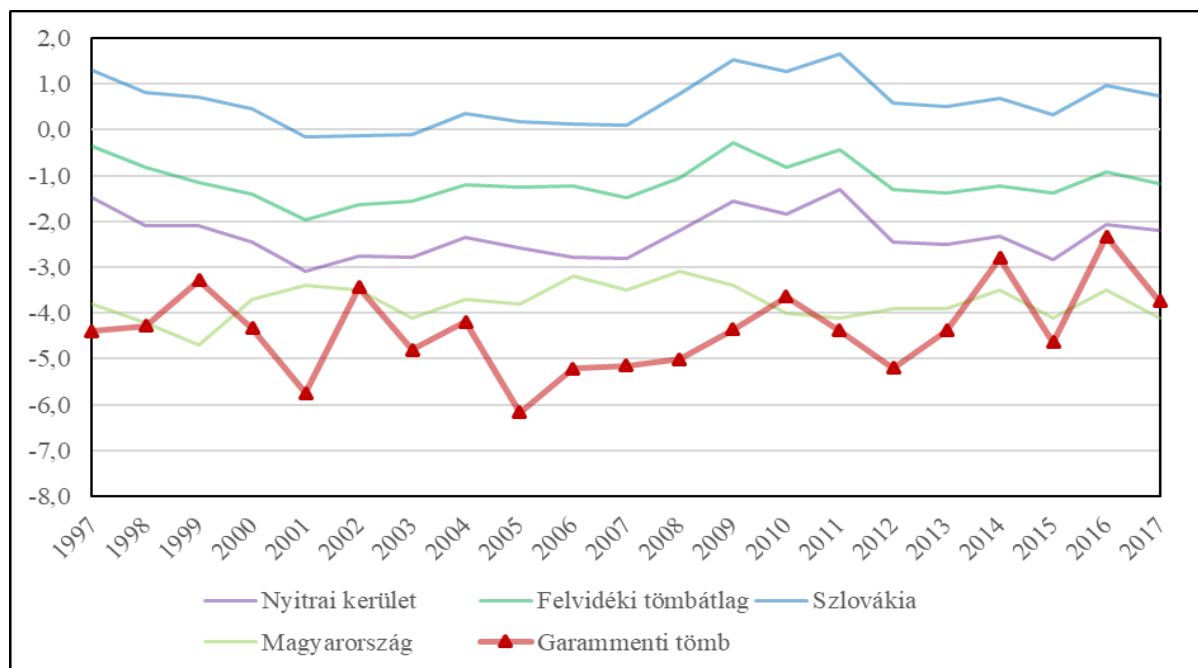
4. ábra: A tömb állandó népességének változása (fő) (2007–2017)

Az adatok forrása: Szlovák Statisztikai Hivatal

Alsó-Garammenti tömb	Nyitrai kerület	Felvidéki tömbök átlaga	Szlovákiai átlag	Anyországi átlag
-4,25	-3,84	0,54	1,22	-2,67

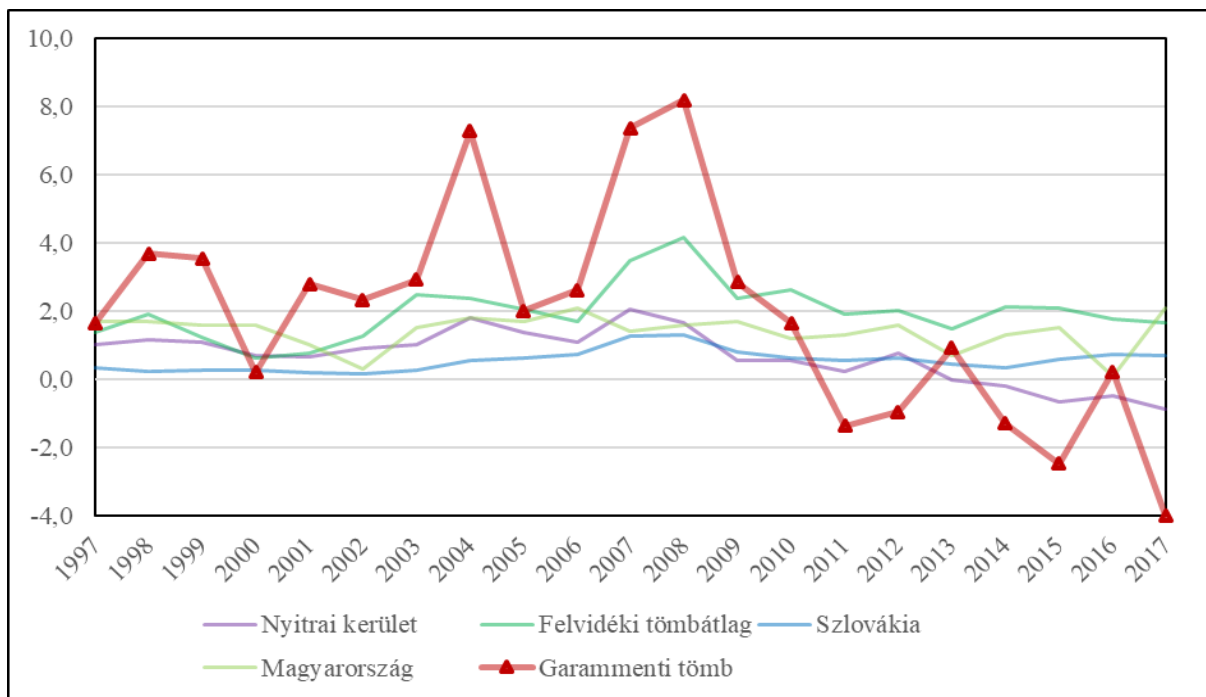
2. táblázat: A népességváltozás aránya (%) (2007–2017)

Az adatok forrása: Szlovák Statisztikai Hivatal



5. ábra: A természetes szaporodás rátája (‰) (1997–2017)

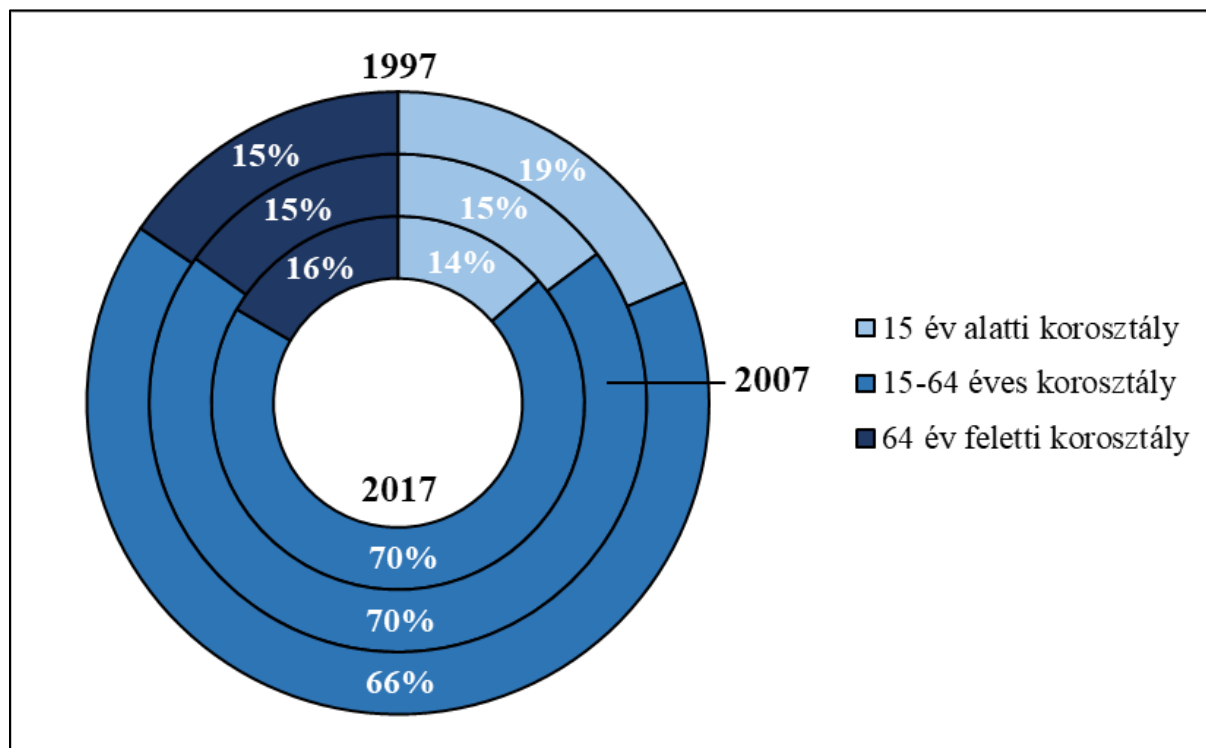
Az adatok forrása: Szlovák Statisztikai Hivatal, Központi Statisztikai Hivatal



6. ábra: Vándorlási arányszám (‰) (1997–2017)¹

Az adatok forrása: Szlovák Statisztikai Hivatal, Központi Statisztikai Hivatal

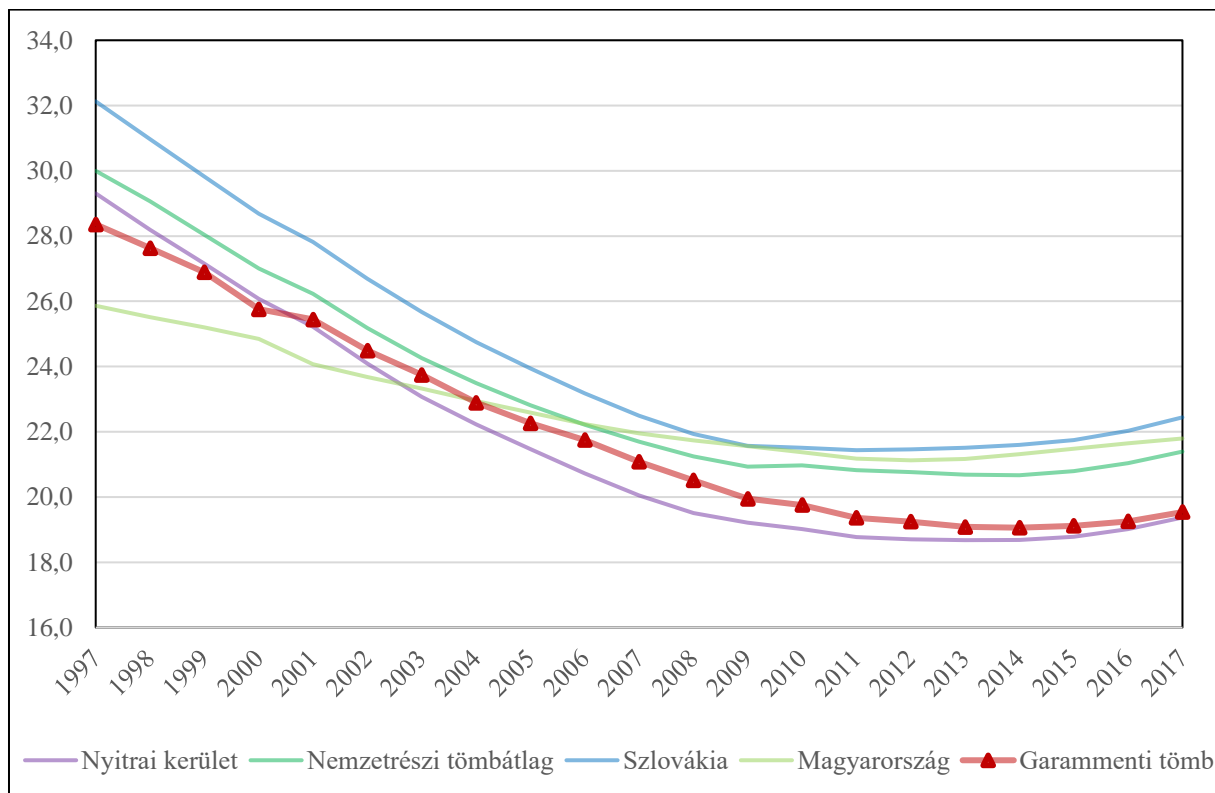
Korszerkezet



7. ábra: A tömb korszerkezete a főbb korcsoportok szerint (%) (1997, 2007, 2017)

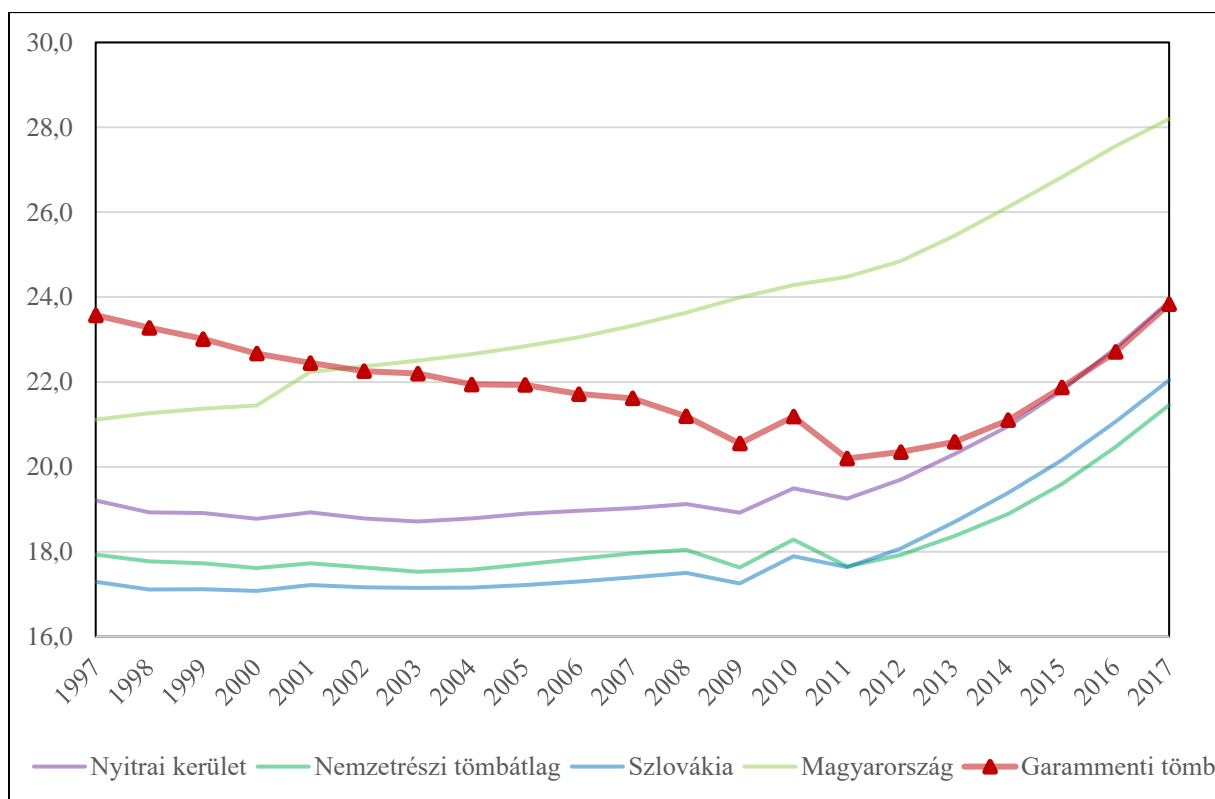
Az adatok forrása: Szlovák Statisztikai Hivatal

¹ Az országos adatok esetében a belföldi vándorlás magától értetődően zéró, Szlovákia és Magyarország vándorlási egyenlege a nemzetközi vándorlás rátáját mutatja.



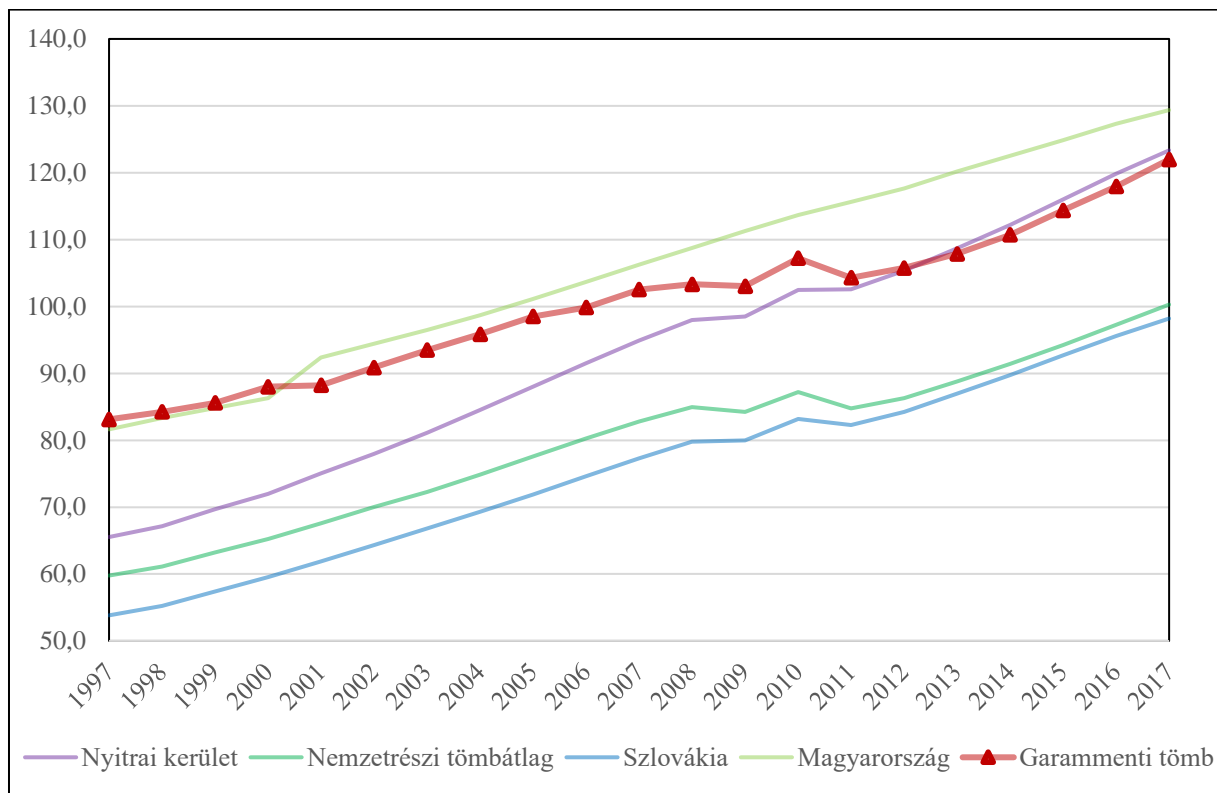
8. ábra: A gyermeknépesség eltartottsági rátája (%) (1997–2017)

Az adatok forrása: Szlovák Statisztikai Hivatal, Központi Statisztikai Hivatal



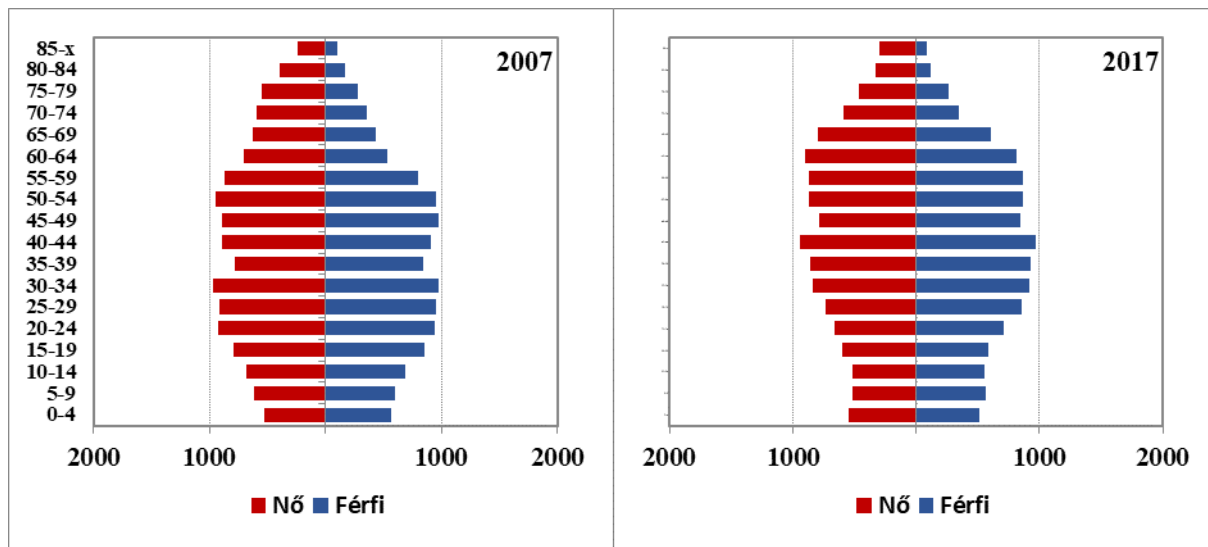
9. ábra: Az időskorú népesség eltartottsági rátája (%) (1997–2017)

Az adatok forrása: Szlovák Statisztikai Hivatal, Központi Statisztikai Hivatal



10. ábra: Az öregedési index változása (%) (1997–2017)

Az adatok forrása: Szlovák Statisztikai Hivatal, Központi Statisztikai Hivatal



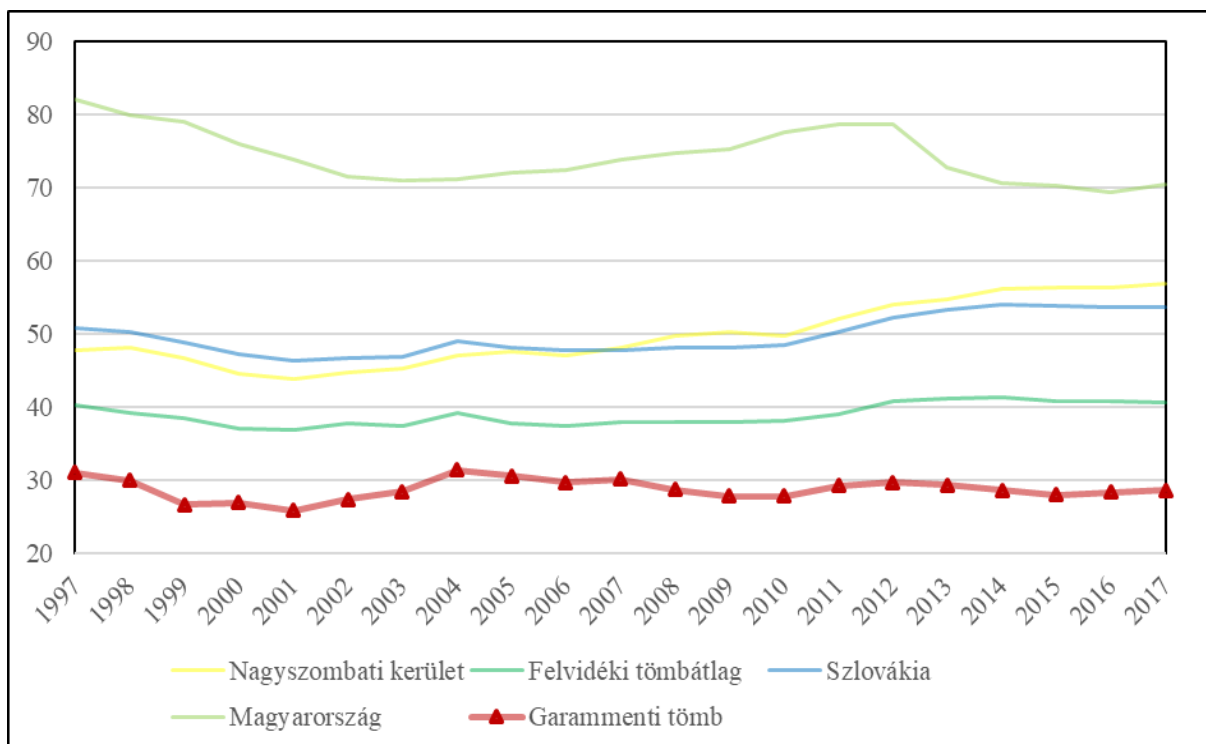
11. ábra: A tömb korfája (2007, 2017)

Az adatok forrása: Szlovák Statisztikai Hivatal



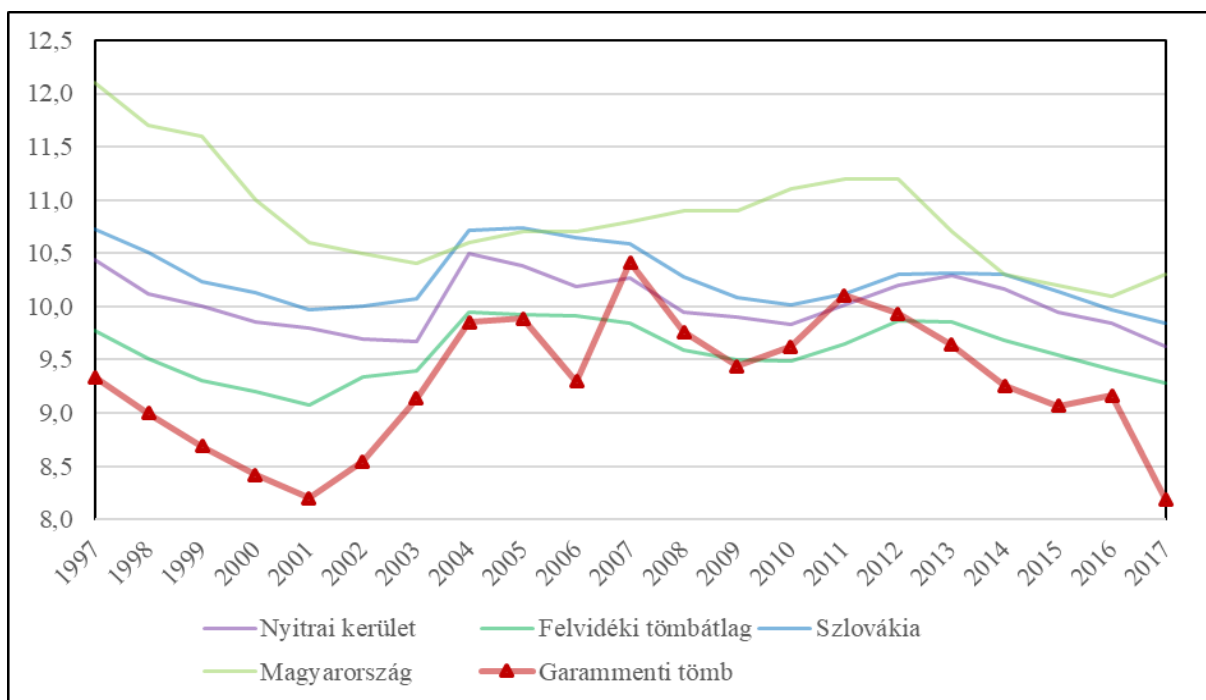
2.2 Oktatás

Óvodák



12. ábra: Az egy óvodára jutó óvodások száma (fő) (1997-2017)

Az adatok forrása: Szlovák Statisztikai Hivatal, Központi Statisztikai Hivatal

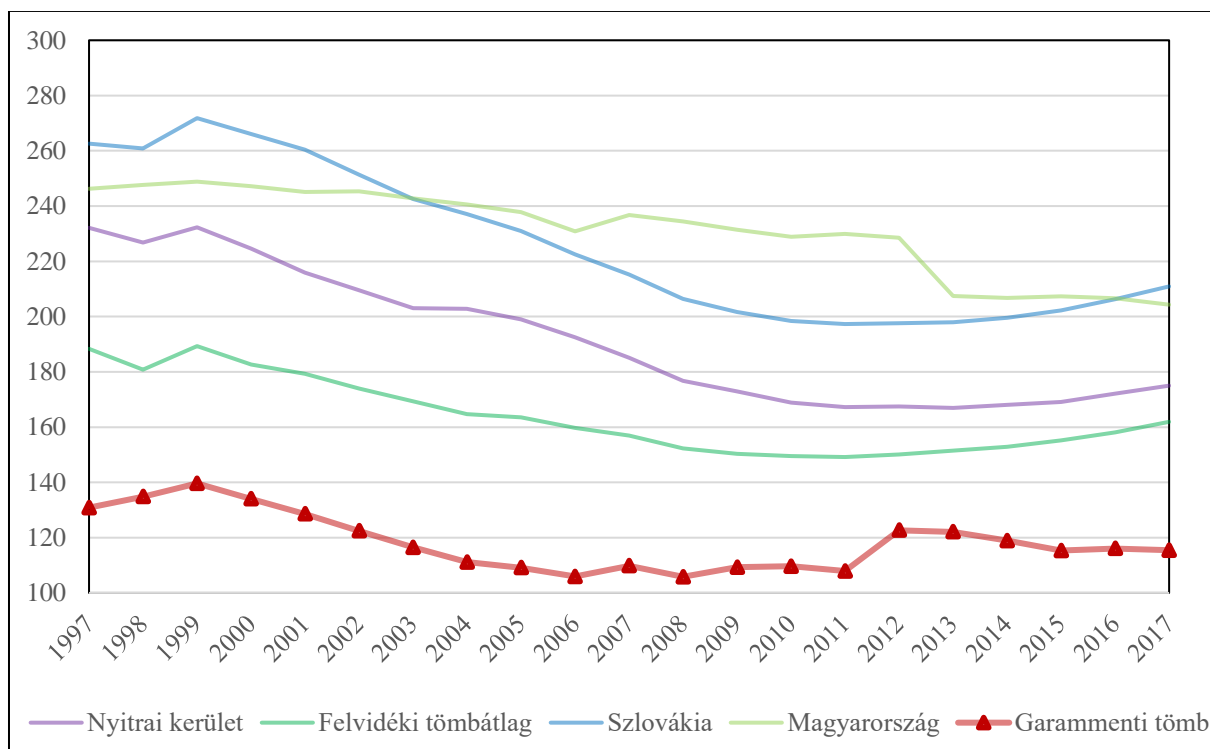


13. ábra: Az egy óvodapedagógusra jutó óvodások száma (fő) (1997-2017)

Az adatok forrása: Szlovák Statisztikai Hivatal, Központi Statisztikai Hivatal

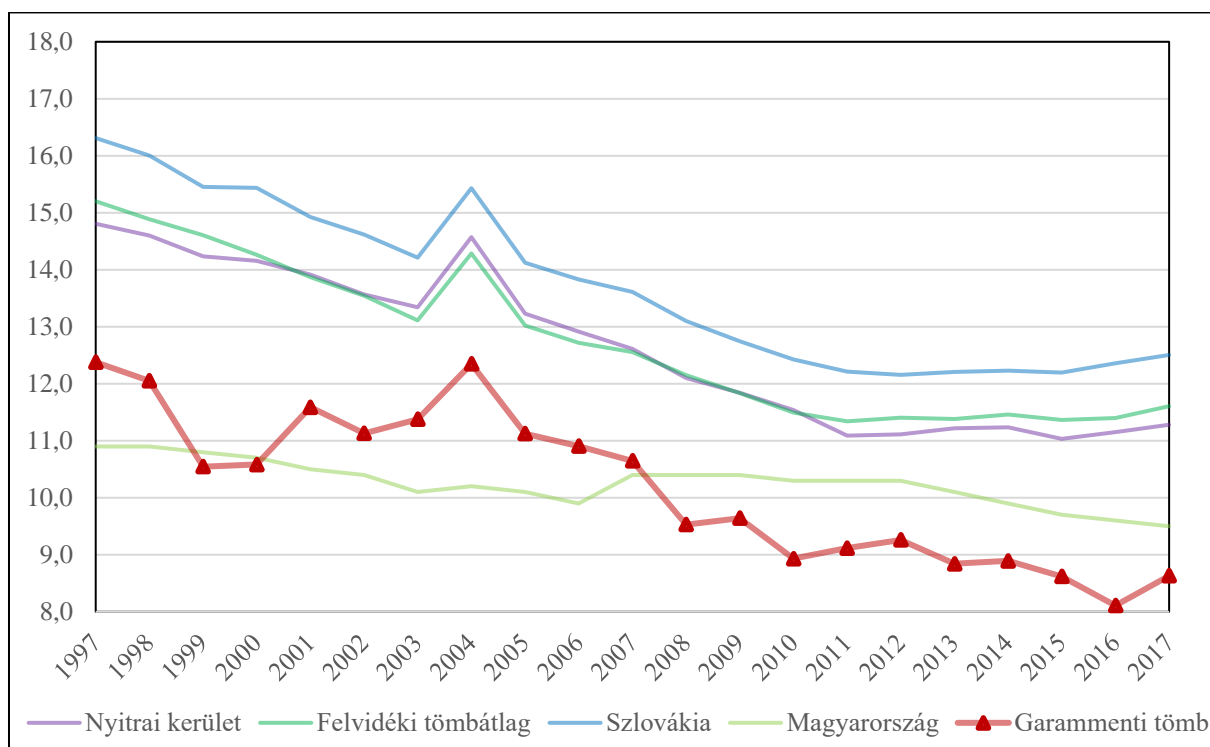


Általános iskolák



14. ábra: Az egy általános iskolára jutó általános iskolások száma (fő) (1997–2017)

Az adatok forrása: Szlovák Statisztikai Hivatal, Központi Statisztikai Hivatal

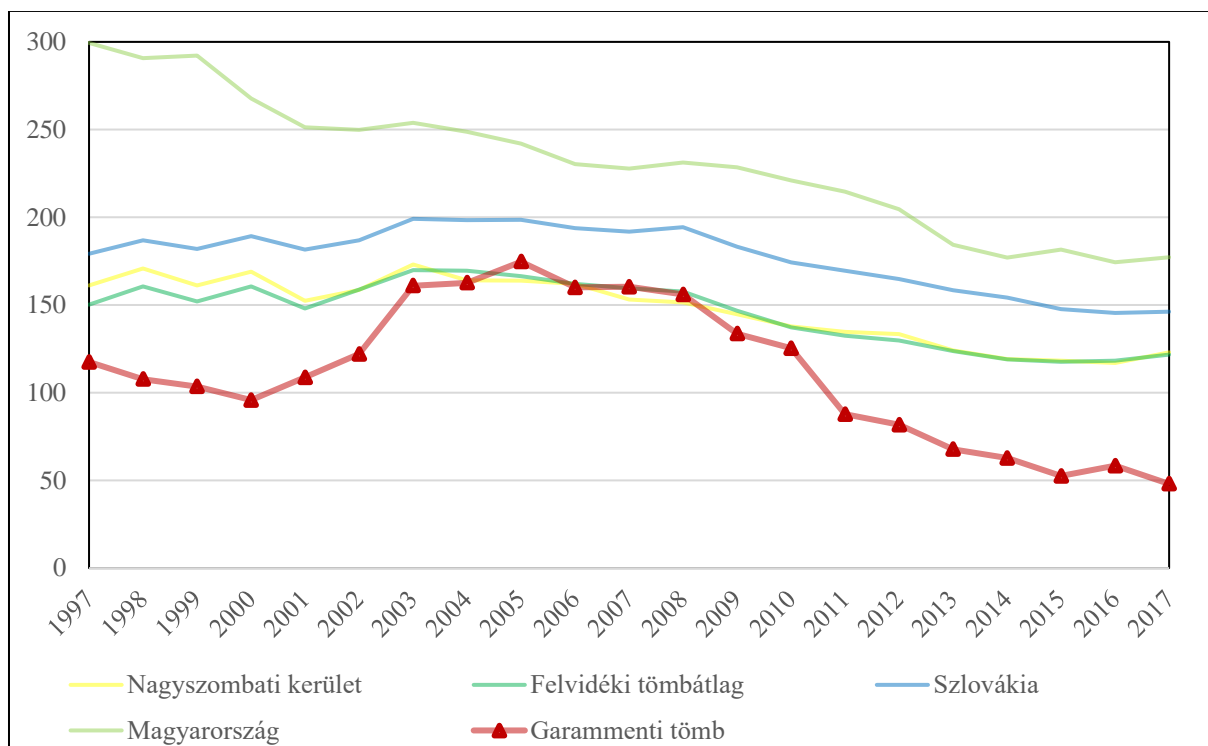


15. ábra: Az egy általános iskolai tanárra jutó általános iskolások száma (fő) (1997–2017)

Az adatok forrása: Szlovák Statisztikai Hivatal, Központi Statisztikai Hivatal

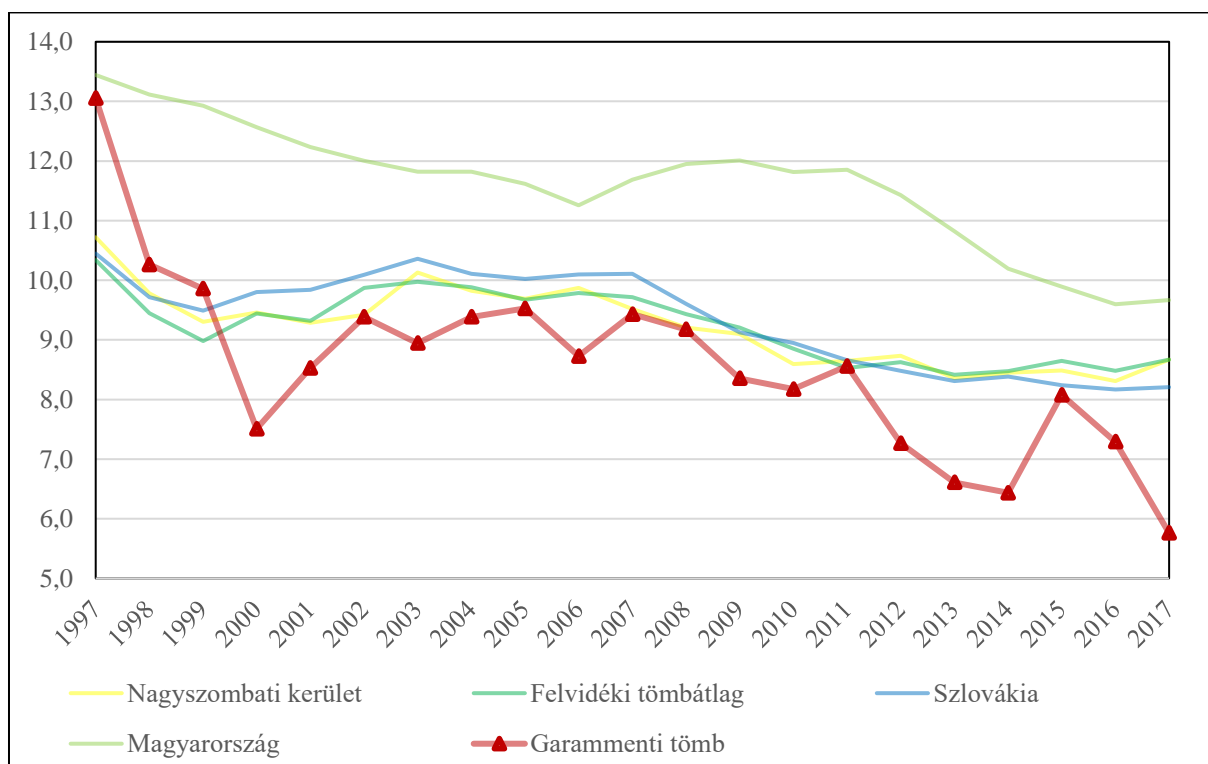


Középiskolák



16. ábra: Az egy középiskolára jutó középiskolások száma (fő) (1997–2017)

Az adatok forrása: Szlovák Statisztikai Hivatal, Központi Statisztikai Hivatal

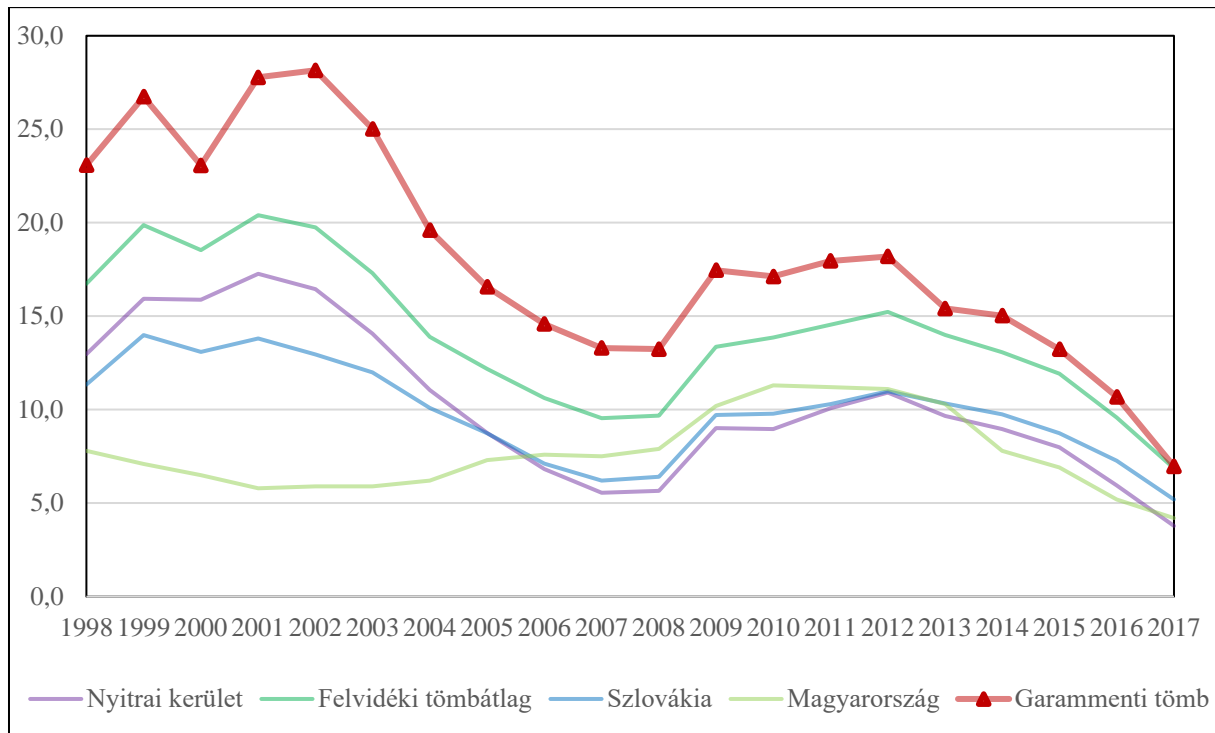


17. ábra: Az egy középiskolai tanárra jutó középiskolások száma (fő) (1997–2017)

Az adatok forrása: Szlovák Statisztikai Hivatal, Központi Statisztikai Hivatal

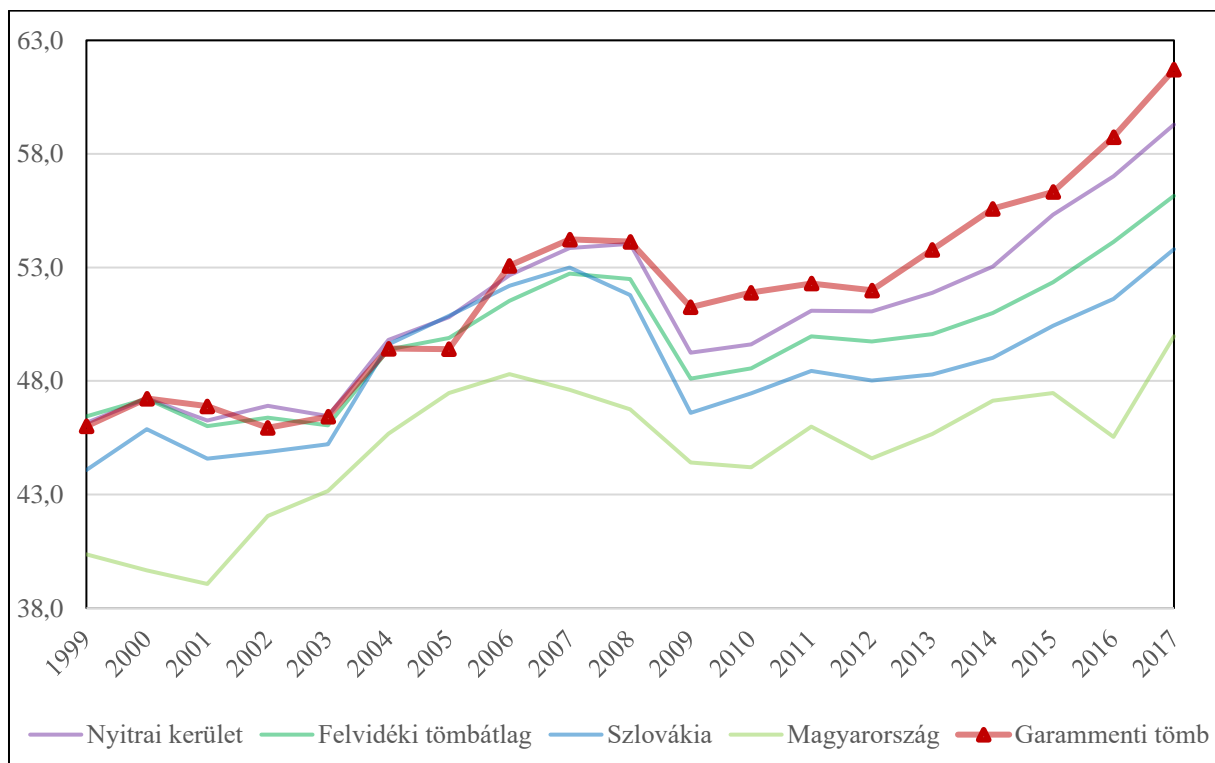


2.3 Munkaerőpiac



18. ábra: A regisztrált munkanélküliek aránya (%) (1998–2017)

Az adatok forrása: Szlovák Statisztikai Hivatal, Központi Statisztikai Hivatal



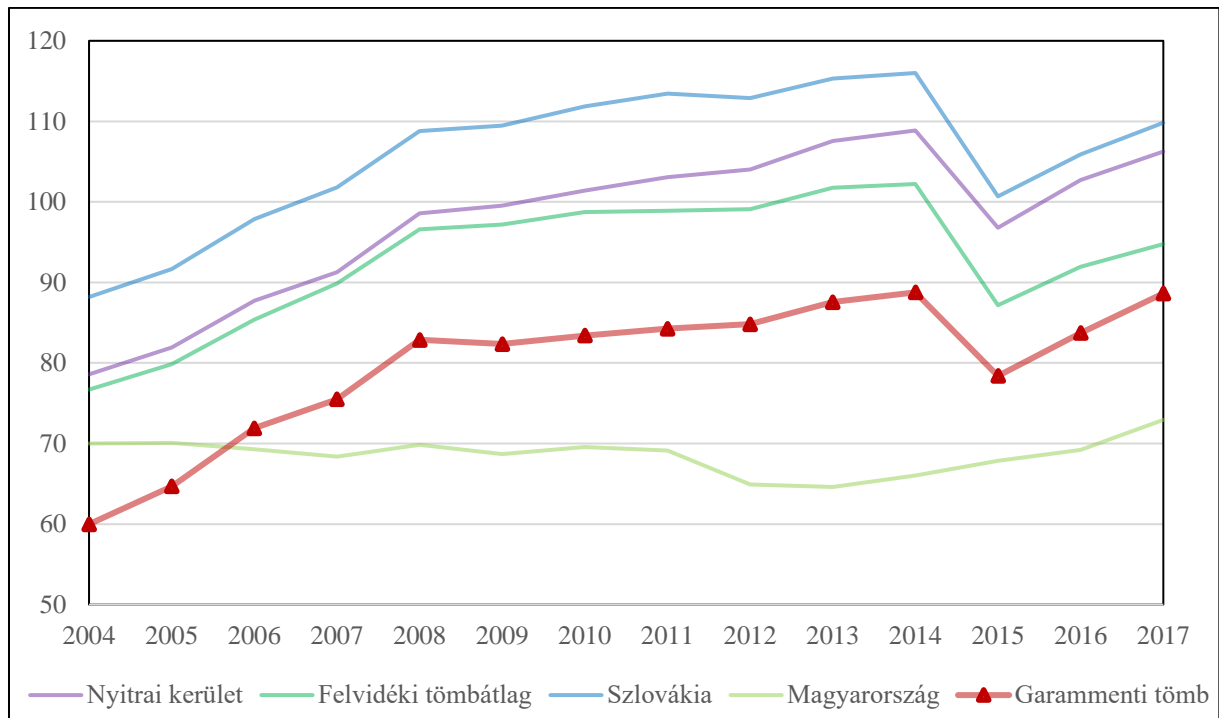
19. ábra: A regisztrált női munkanélküliek aránya (%) (1999–2017)

Az adatok forrása: Szlovák Statisztikai Hivatal, Központi Statisztikai Hivatal

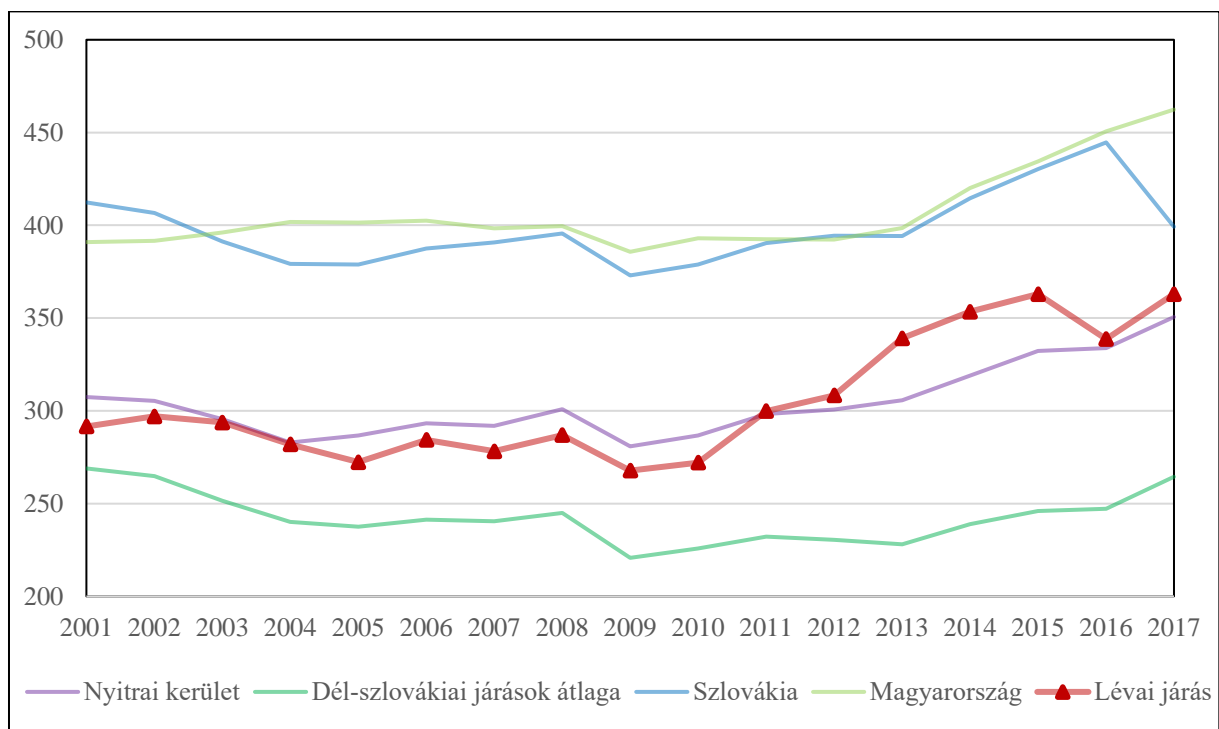


3. A térség egyéb elérhető mutatói

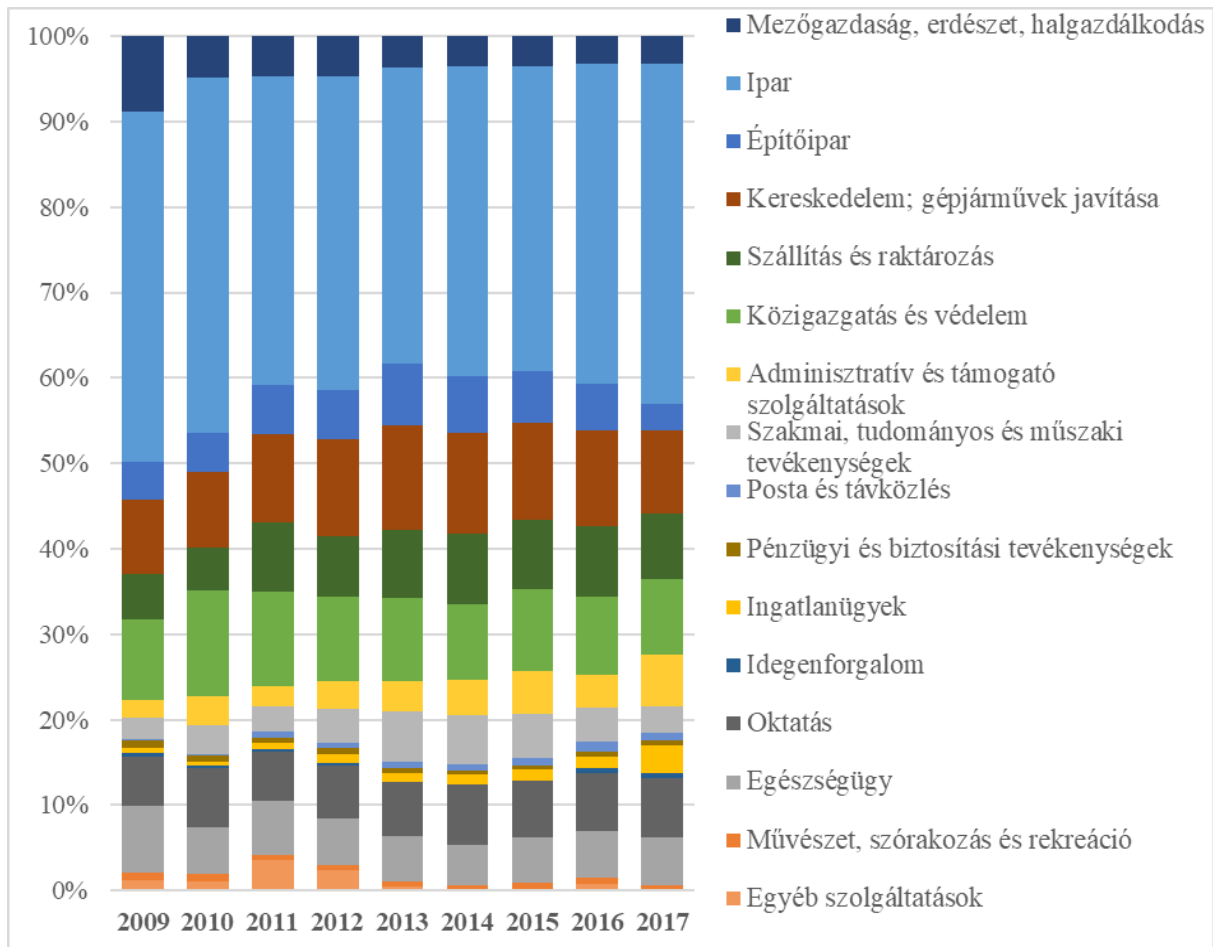
3.1 Gazdaság, munkaerőpiac



20. ábra: Az ezer főre jutó vállalkozások száma (db) (2004–2017)
Az adatok forrása: Szlovák Statisztikai Hivatal, Központi Statisztikai Hivatal



21. ábra: Az ezer főre jutó alkalmazottak száma (15–64 éves korosztály) (fő) (2001–2017)
Az adatok forrása: Szlovák Statisztikai Hivatal, Központi Statisztikai Hivatal

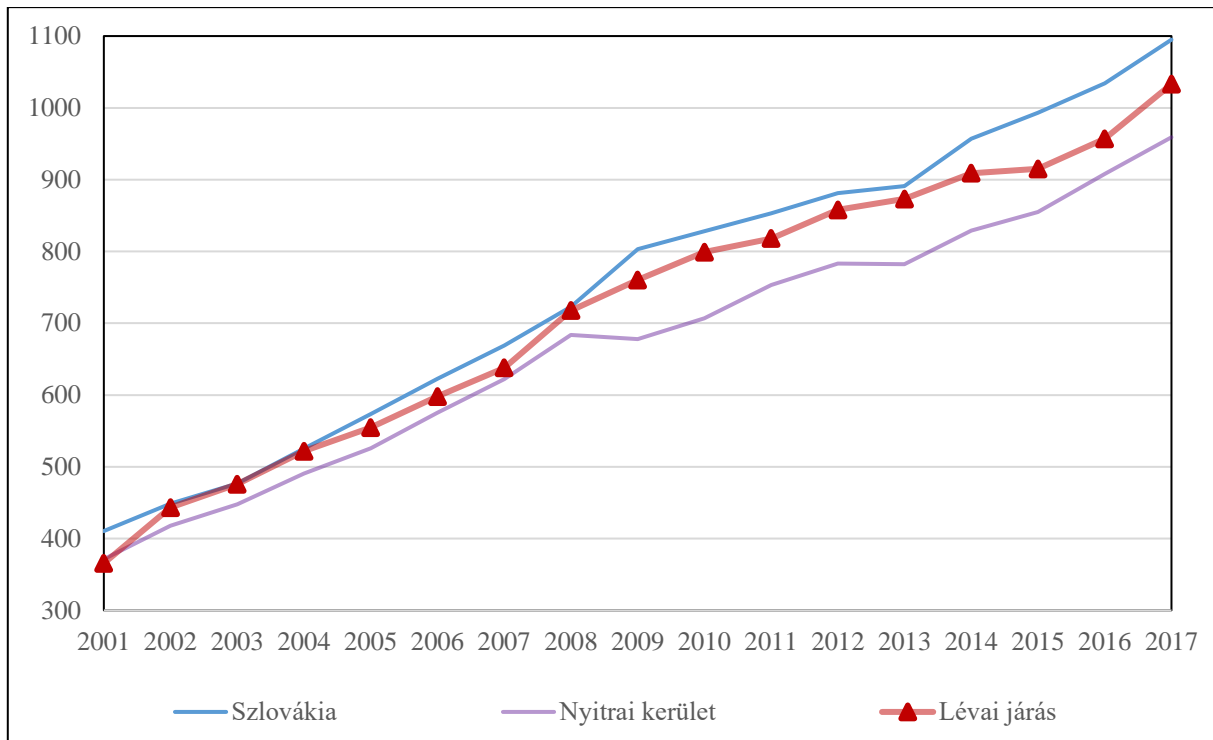


22. ábra: Az alkalmazottak gazdasági szektoronkénti megoszlása a Lévai járásban (%) (2009–2017)

Az adatok forrása: Szlovák Statisztikai Hivatal

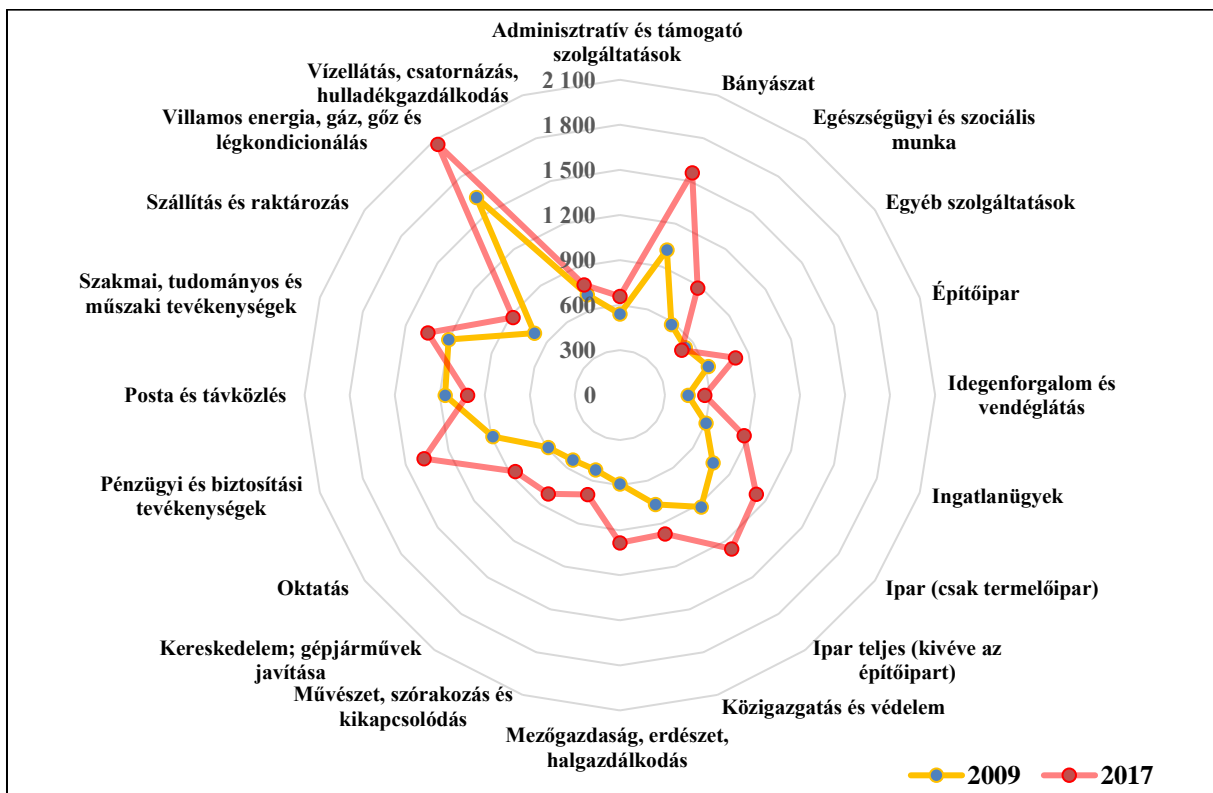


3.2 Jövedelem



23. ábra: A havi átlagkeresetek változása (€) (2001–2017)

Az adatok forrása: Szlovák Statisztikai Hivatal



24. ábra: A havi átlagkeresetek változása gazdasági szektoronként a Lévai járásban (€) (2001–2017)

Az adatok forrása: Szlovák Statisztikai Hivatal