



NEMZETSTRATÉGIAI KUTATÓINTÉZET

# A TÖBBSÉGÉBEN MAGYARLAKTA TELEPÜLÉSTERÜLETEK FÖLDRAJZA

A Kárpát-medencei magyar tömbös településterületek társadalmi-  
gazdasági helyzetének elemzése

6. fejezet: Az egyes tömbök leírása

## **Aranyosszéki tömb**

Nemzetstratégiai Kutatóintézet

Budapest, 2024



Jelen dokumentum A TÖBBSÉGÉBEN MAGYARLAKTA TELEPÜLÉSTERÜLETEK FÖLDRAJZA – A Kárpát-medencei magyar tömbös településterületek társadalmi-gazdasági helyzetének elemzése című kutatás eredményeit összefoglaló jelentés 6. fejezetének része

Kiadja a Nemzetstratégiai Kutatóintézet

Felelős kiadó: Szász Jenő, a Nemzetstratégiai Kutatóintézet elnöke

Minden jog fenntartva ©  
A kutatásban közreműködő személyek ©

Kutatásvezető: Péti Márton

Szerkesztette: Péti Márton, Borbély Mátyás, Szász Jenő

Írta: Péti Márton, Borbély Mátyás, Mozga Gábor, Szász Jenő

A 6. fejezet elkészítésében közreműködött: Péti Márton, Borbély Mátyás, Nagy Szabolcs, Megyesi Zoltán, Mozga Gábor, Szabó Balázs

Szöveggondozásban közreműködött: Péti Márton, Borbély Mátyás, Mozga Gábor, Borbándi Erik, Gáspár Milán

Ábrászerkesztésben közreműködött: Péti Márton, Borbély Mátyás, Lovász Gergely, Szabó Balázs

Táblázatszerkesztésben közreműködött: Péti Márton, Borbély Mátyás, Lovász Gergely

ISBN 978-615-5639-53-1



## Tartalom

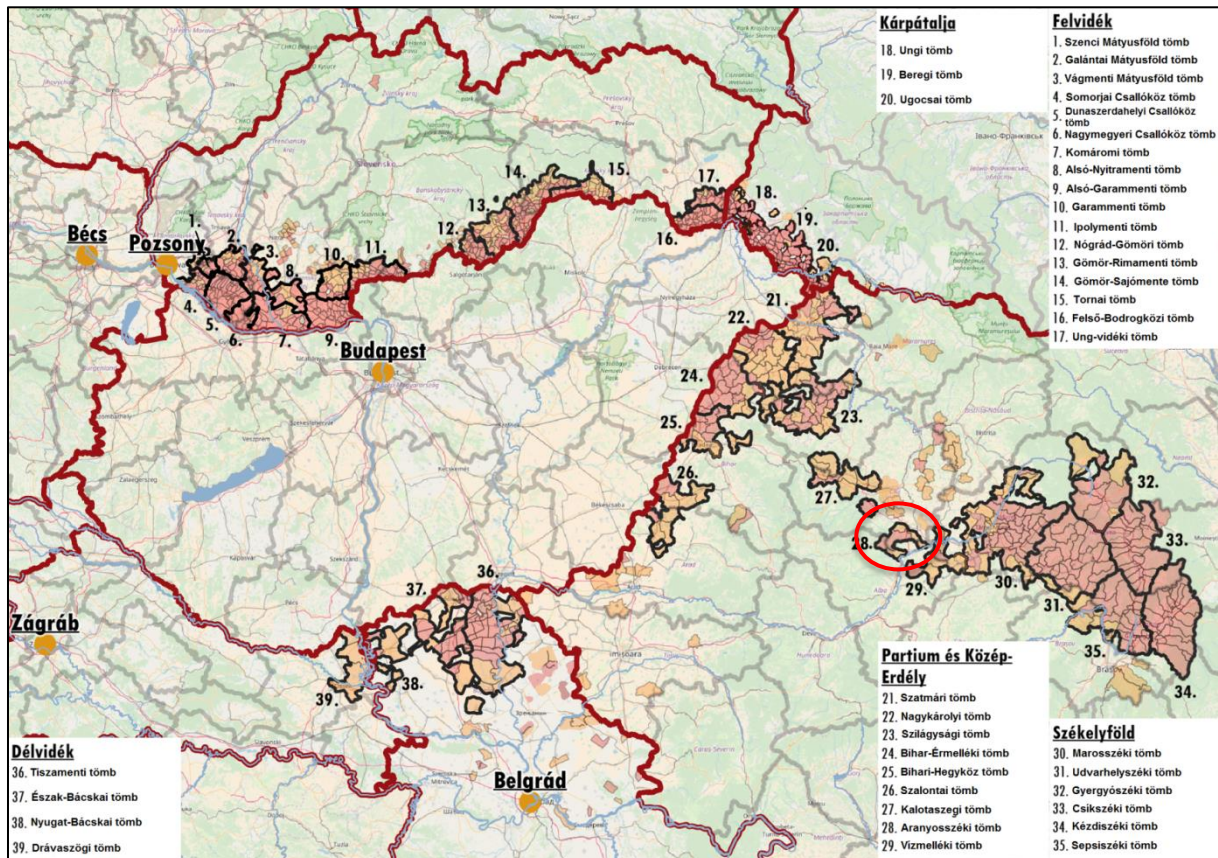
1. A térség főbb jellemzői .....	4
1.1 Elhelyezkedés .....	4
1.2 A térség községei .....	6
2. A térség társadalmi-gazdasági alapmutatói .....	8
2.1 Demográfia.....	8
2.2 Oktatás.....	13
2.3 Munkaerőpiac .....	15
3. A térség egyéb elérhető mutatói.....	16
3.1 Egészségügy.....	16
3.2 Gazdaság, munkaerőpiac.....	17



# 1. A térség főbb jellemzői

## 1.1 Elhelyezkedés

Aranyosszék Székelyföld zömétől elkülönülő, az egységes Székelyföld nyugati felén található jellegzetes hegylábi vidék. Az Erdélyi-medence délnyugati peremvidékének az Aranyos és Maros közé eső szakaszát foglalja magába. Eredetileg nem tartozott az „ős” Székelyföldre, hanem annak egy későbbi kiegészítése.

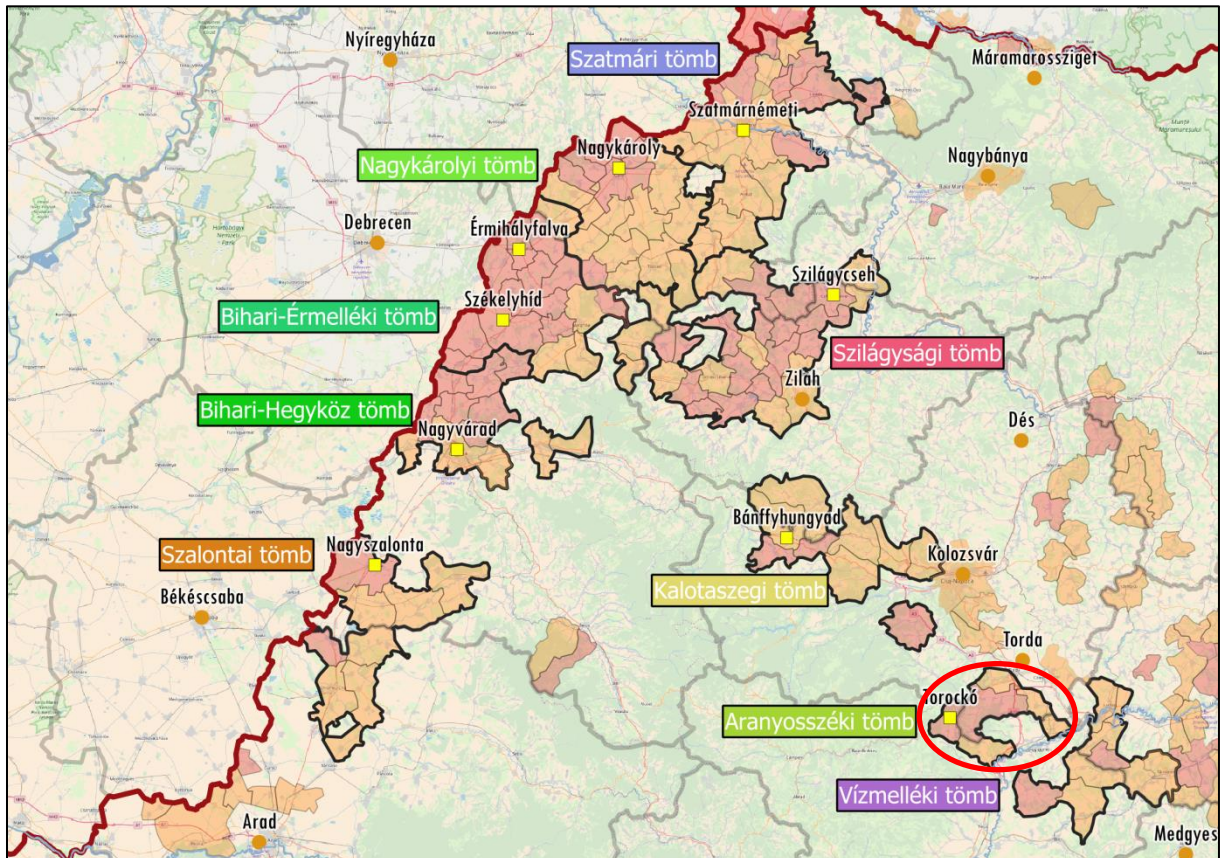


1. ábra: A tömb földrajzi elhelyezkedése a Kárpát-medencében

Az adatok forrásai: A szomszédos országok statisztikai hivatalai



Határai északon és keleten az Aranyos völgye, délen a Maros, nyugaton a Torockói-hegység. Aranyosszék az 1876-os megyerendezés során szűnt meg, amikor beolvasztották Torda-Aranyos vármegyébe. A II. világháború után, a közigazgatási rendszerben Aranyosszék Kolozsvár alá rendelték, majd az 1968-as megyerendezés idején északi részét Kolozs, déli településeit Fehér megyéhez osztották be. Az Aranyosszéki tömb nem azonos a történelmi Aranyosszék területével.



**2. ábra: A tömb földrajzi elhelyezkedése Közép-Erdélyben**  
Az adatok forrása: Román Nemzeti Statisztikai Intézet



## 1.2 A térség községei

A széki közigazgatás utolsó szakaszában Aranyosszék központja és székhelye Felvinc volt, ekkor 22 falu tartozott hozzá, de a közigazgatási határváltozások következtében Aranyosszék egysége megszűnt, településeit felosztották és több egykori székelyek által lakott falu elrománosodott, így Felvinc is. A tömblehatárolás eredményeként Aranyosszék tömbhöz jelenleg 6 darab község tartozik. A tömbnek nincs egy városa sem: a tömbközpont Torockó. A tömb teljes lakossága a 2011-es népszámlálási adatok szerint 15 828 fő, ebből 5 888 fő magyar. A tömb két magyar többségű községgel rendelkezik: Torockó és Várfalva. A további négy puffertelepülésen a magyarok aránya 24 és 33 százalék között mozog. A kommunizmus utáni társadalmi-gazdasági újraszerveződés nyomán Torockószentgyörgy a mezőgazdaság, földművelés, állattenyésztés útjára lépett, Torockó a maga különleges természeti és művelődéstörténeti adottságaival pedig a turizmus lehetőségeit igyekszik hasznosítani.



**3. ábra: A tömb községeinek földrajzi elhelyezkedése**

*Piros: 50% feletti, narancssárga: 10 és 50% közötti magyarságaránnyal rendelkező községek*

*Az adatok forrása: 2011-es romániai népszámlálási adatok*



Jelenleg Torockó tekinthető az egykori Torda-Aranyos vármegye magyar szellemi központjának. A hajdanán mozgalmas életű település a bányászat megszűnésével halk faluvá változott. A vasművesség Torockón a 14. század végén vagy 15. század elején kapott lendületet, amikor a betelepített német bányászok meghonosították a vízi erővel működő vasverőket, és ez adott alapot az iparúzókre jellemző fejlettségnek, a viszonylagos jólétnek és sajátos torockói öntudat és életszemlélet kialakulásának. Viszont a 19. század végén a bányák gazdaságosságának fokozatos csökkenése, majd bezárása a lakosság elvándorlásának kezdetét jelentette. A 20. század változó társadalmi, gazdasági és politikai viszonyai Torockó lakosságának további elszegényedését, apadását eredményezték: 2011-ben a község 1 126 fős, maga Torockó lakossága pedig 584 fő volt.

<b>Aranyosszéki tömb</b>				
<b>Magyar név</b>	<b>Román név</b>	<b>Teljes népesség száma (fő)</b>	<b>Magyar népesség száma (fő)</b>	<b>Magyar népesség aránya (%)</b>
<b>Központi település</b>				
Torockó	Rametea	1 108	958	86,46
<b>Magyar többségű községek</b>				
Várfalva	Moldovenesti	3 236	1 829	56,52
<b>Jelentős (10-50%) magyar lakosságarányú községek</b>				
Harasztos	Calarasi	1 971	659	33,43
Miriszló	Miraslau	1 895	532	28,07
Székelykocsárd	Lunca Muresului	2 335	596	25,52
Szentmihály	Mihai Viteazu	5 265	1 314	24,96
<b>Összesen</b>		<b>15 810</b>	<b>5 888</b>	<b>37,24</b>

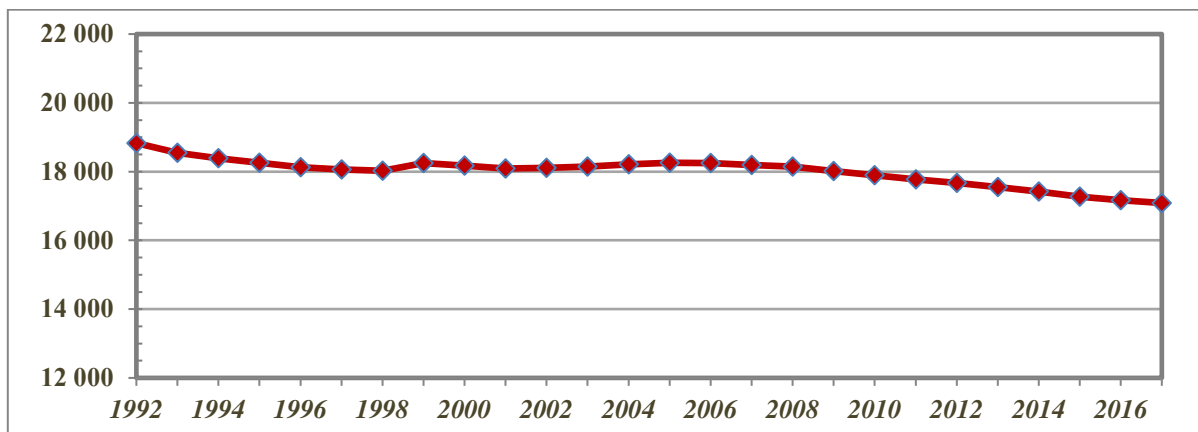
**1. táblázat: A tömb községeinek főbb jellemzői**  
Az adatok forrása: Román Nemzeti Statisztikai Intézet



## 2. A térség társadalmi-gazdasági alapmutatói

### 2.1 Demográfia

#### Népesség, népmozgalom



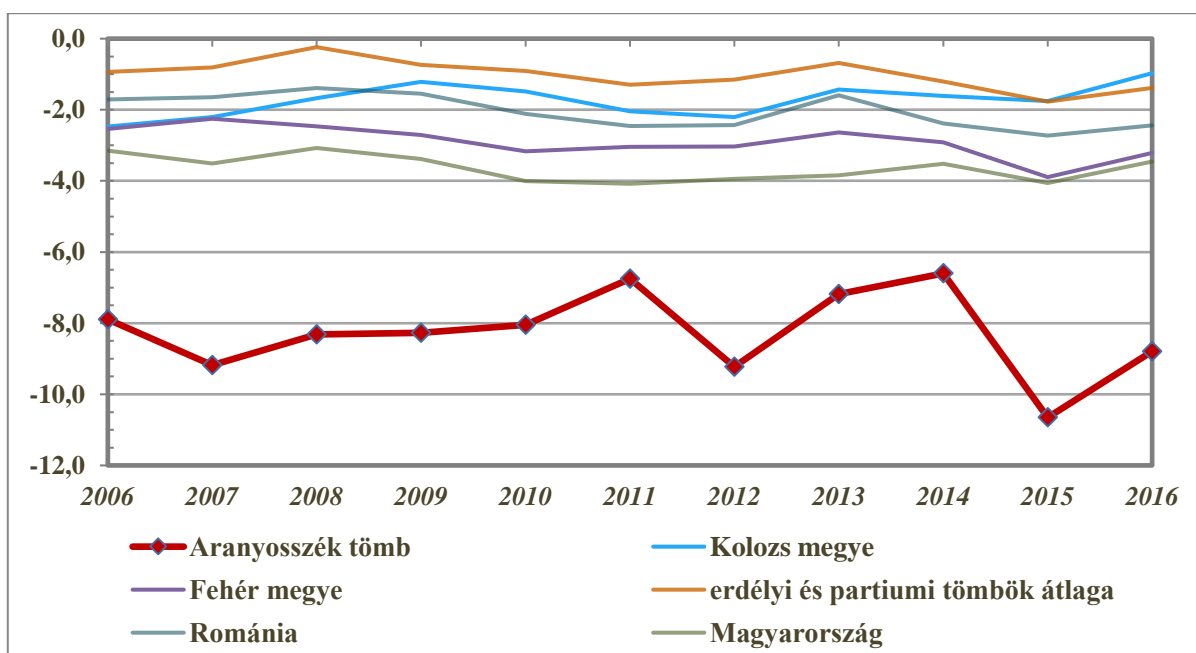
4. ábra: A tömb népességének alakulása 1992 és 2017 között (fő)

Az adatok forrása: Román Nemzeti Statisztikai Intézet

Aranyosszéki tömb	Kolozs megye	Fehér megye	erdélyi és partiumi tömbök átlaga	Románia	Magyarország
-6,08	2,84	-3,93	-1,70	-1,55	-2,67

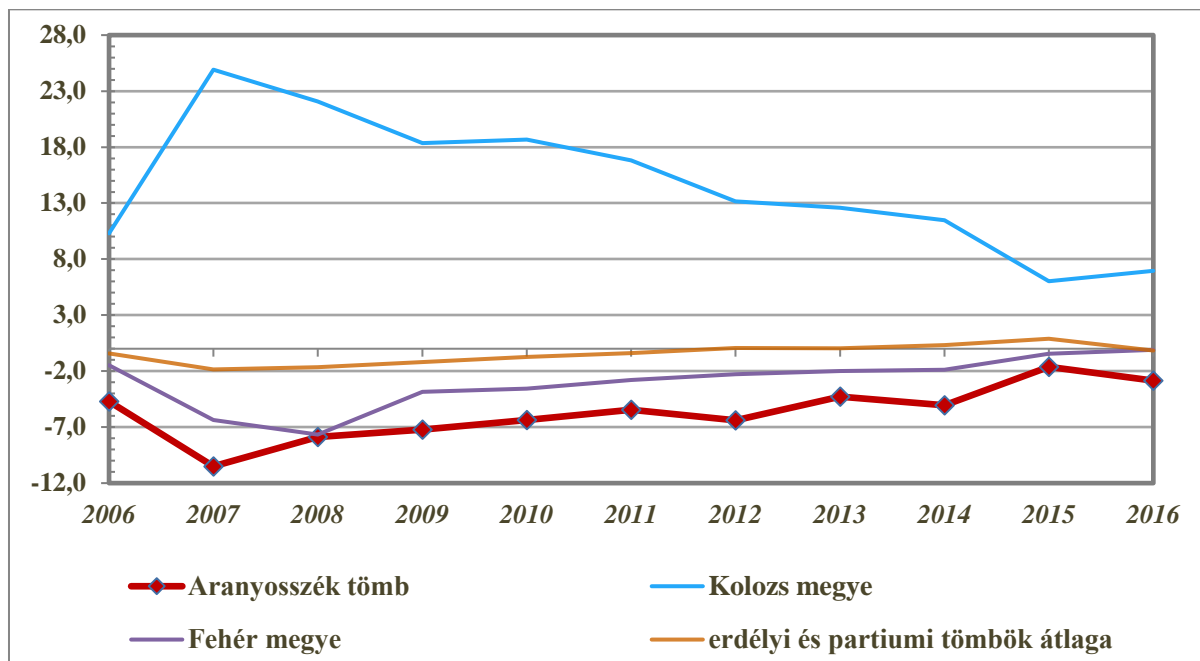
2. táblázat: A népességváltozás aránya 1997 és 2017 között (%)

Az adatok forrásai: Román Nemzeti Statisztikai Intézet, Központi Statisztikai Hivatal



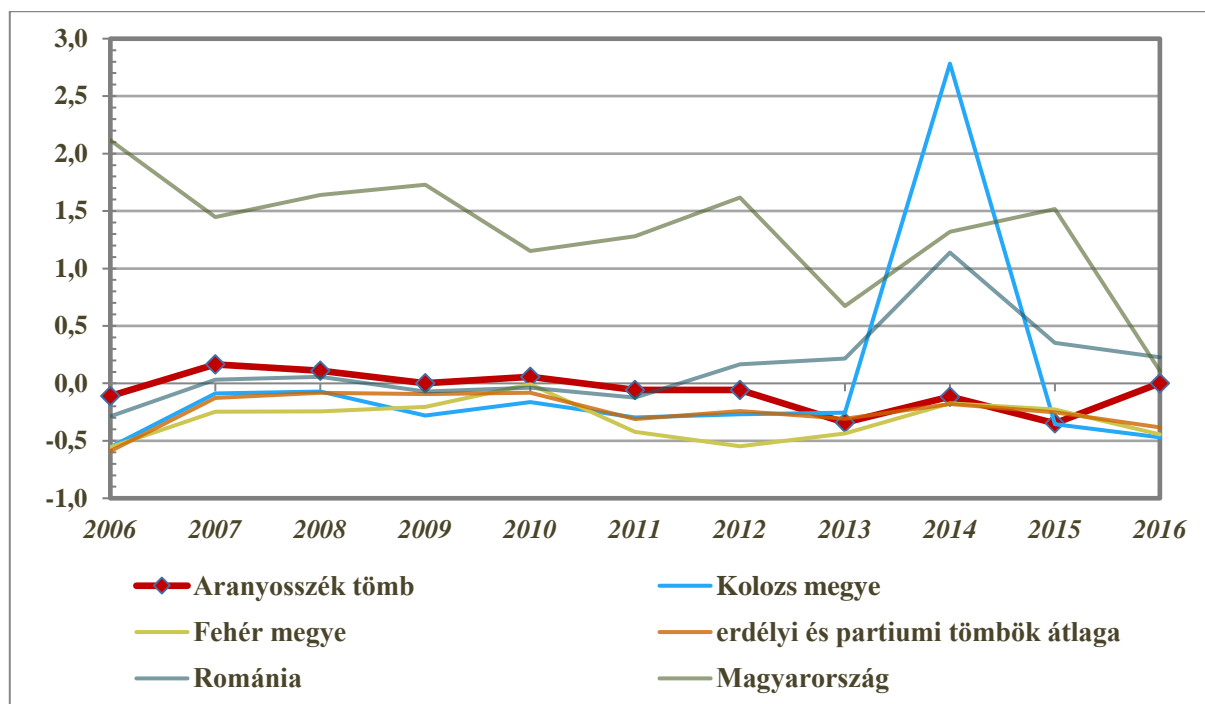
5. ábra: A népesség természetes szaporodása (‰) (2006–2016)

Az adatok forrásai: Román Nemzeti Statisztikai Intézet, Központi Statisztikai Hivatal



6. ábra: A belső vándorlási egyenleg alakulása (%) (2006–2016)

Az adatok forrása: Román Nemzeti Statisztikai Intézet, Központi Statisztikai Hivatal

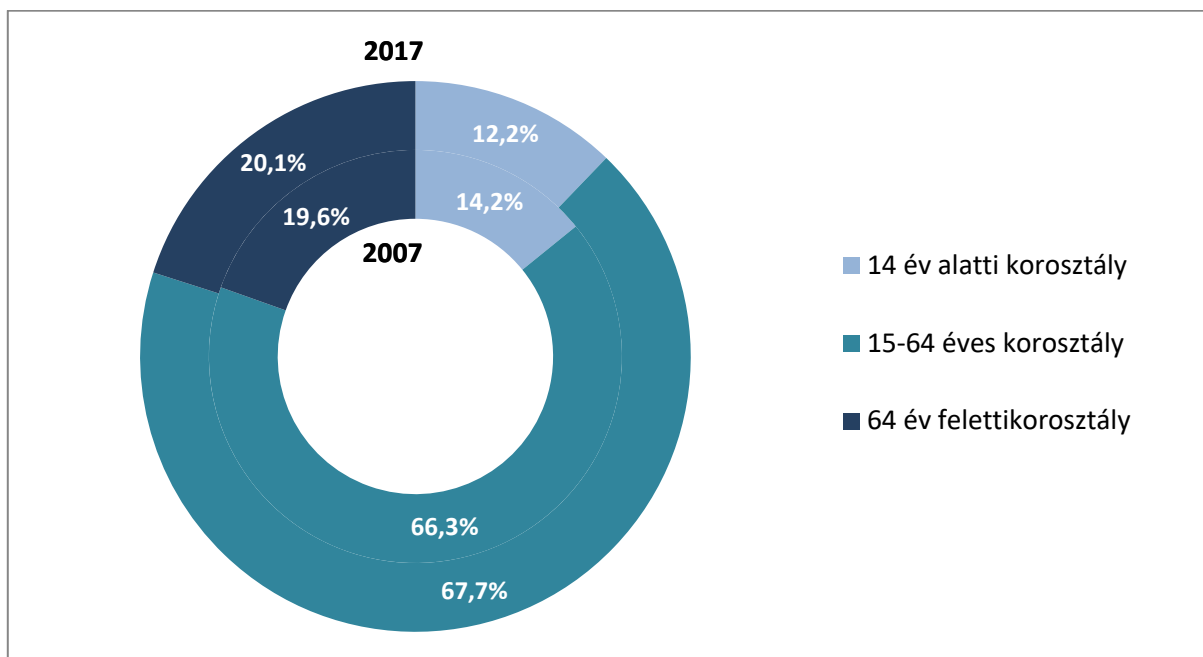


7. ábra: A külső vándorlási egyenleg alakulása (%) (2006–2016)

Az adatok forrásai: Román Nemzeti Statisztikai Intézet, Központi Statisztikai Hivatal

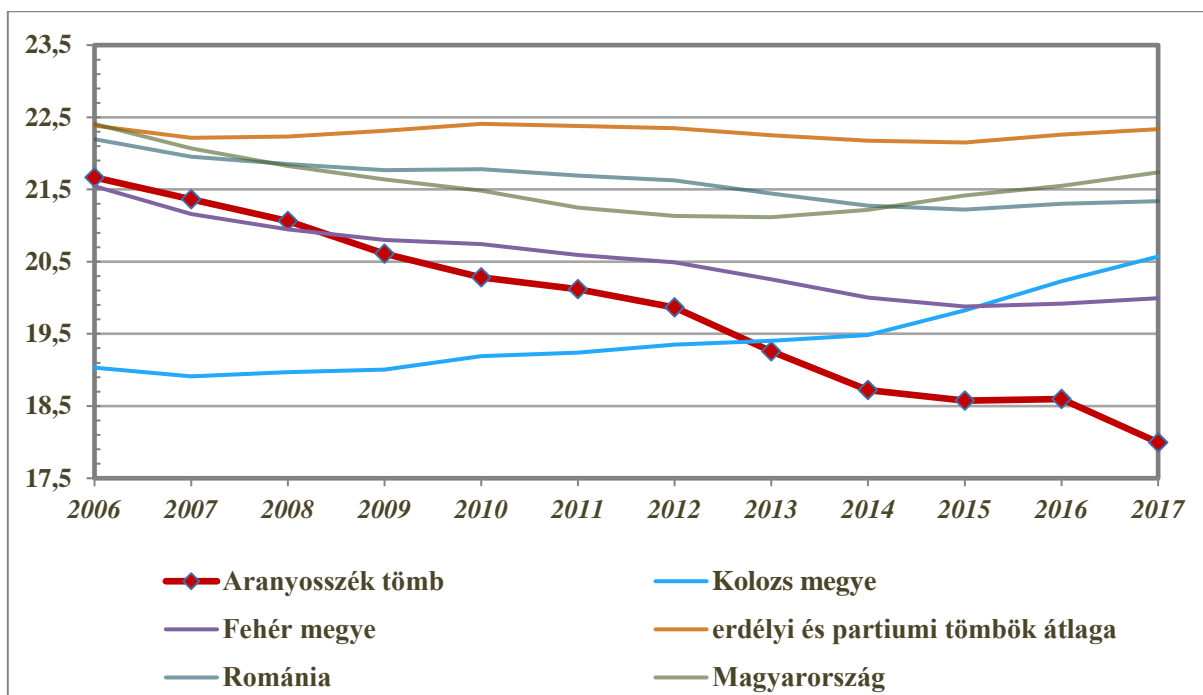


## Korszerkezet



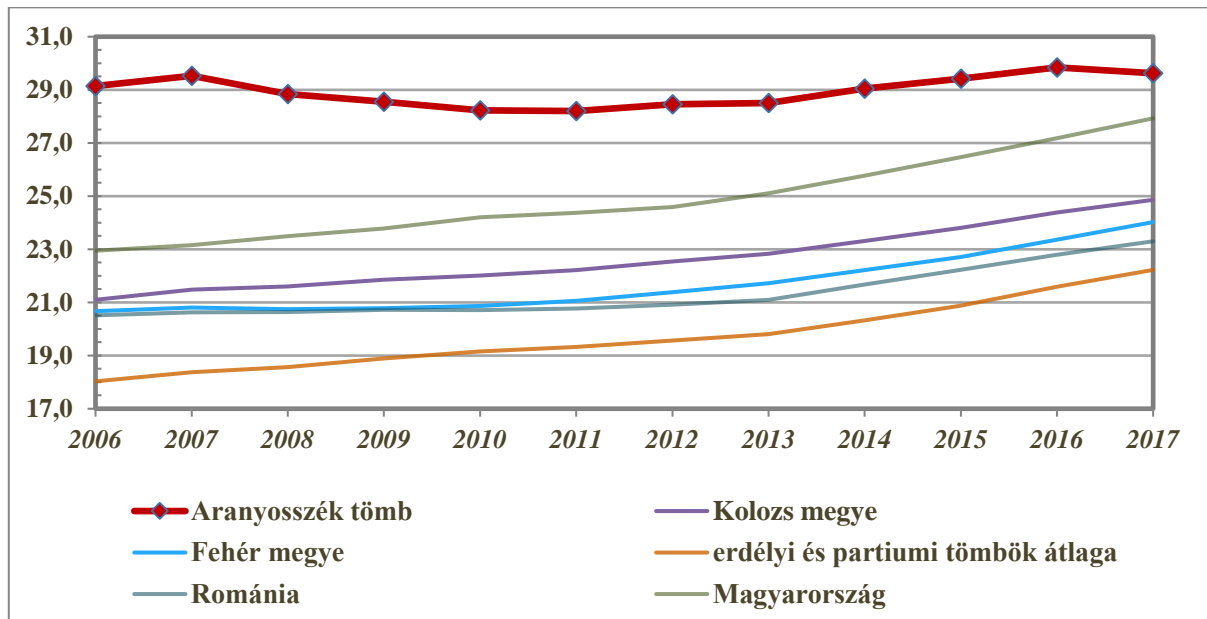
8. ábra: A tömb népességének korszerkezet szerinti megoszlása (%) (2007, 2017)

Az adatok forrása: Román Nemzeti Statisztikai Intézet



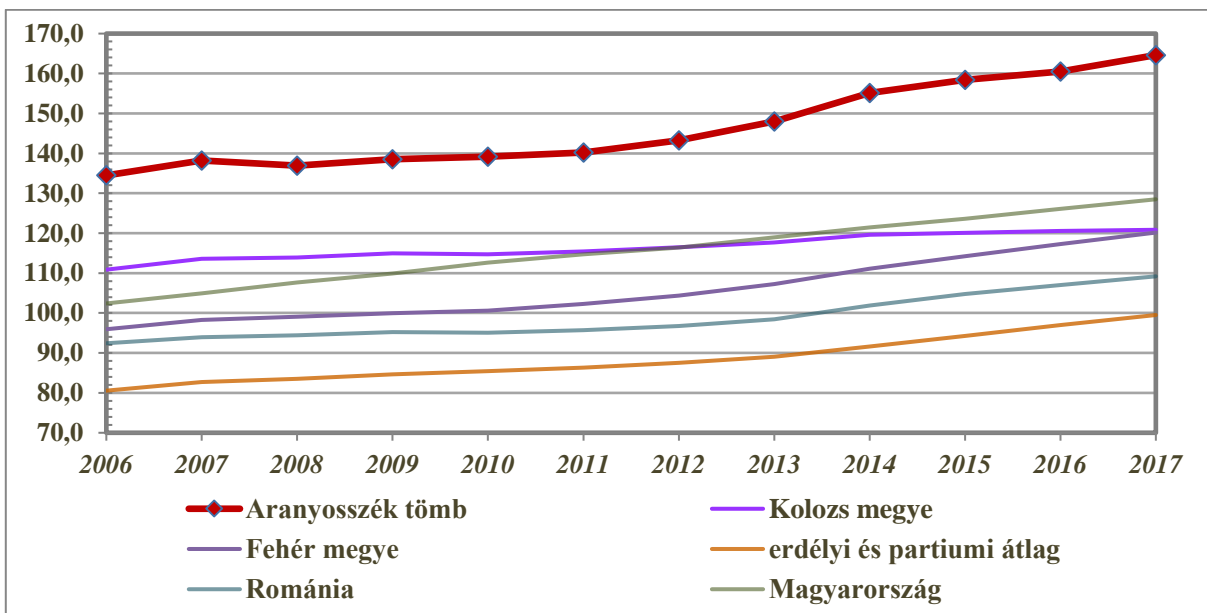
9. ábra: A gyermekkorú népesség eltartottsági rátája (%) (2006-2017)

Az adatok forrásai: Román Nemzeti Statisztikai Intézet, Központi Statisztikai Hivatal



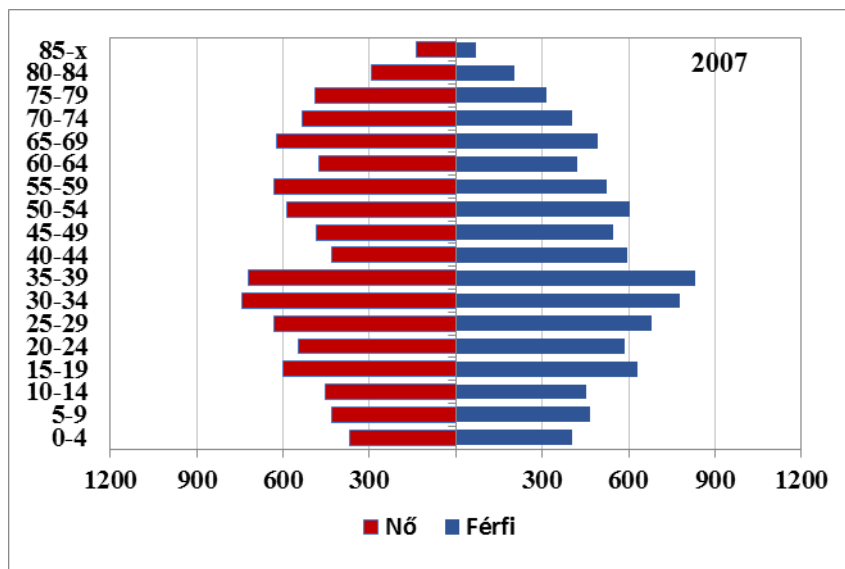
**10. ábra: Az időskorú népesség eltartottsági rátája (%) (2006–2017)**

Az adatok forrásai: Román Nemzeti Statisztikai Intézet, Központi Statisztikai Hivatal



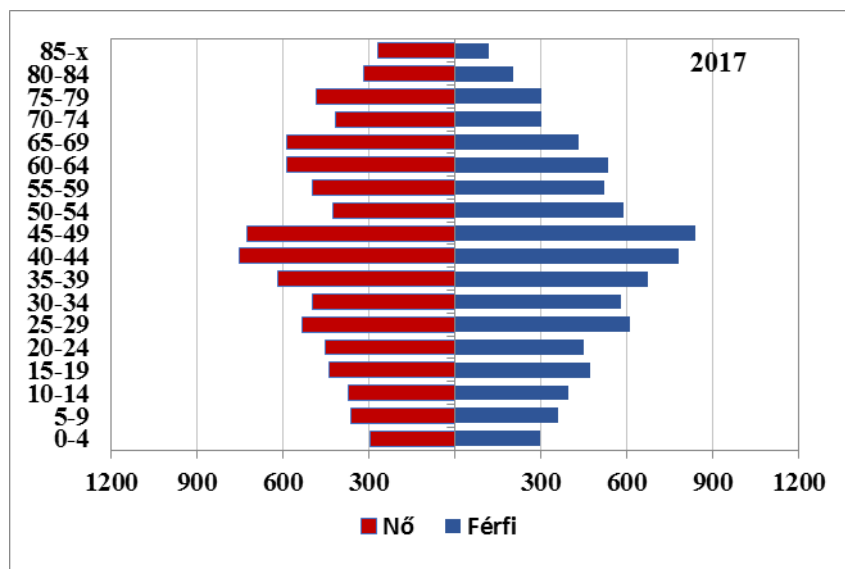
**11. ábra: Az öregedési index alakulása (%) (2006–2017)**

Az adatok forrásai: Román Nemzeti Statisztikai Intézet, Központi Statisztikai Hivatal



12. ábra: A tömb korfája (2007)

Az adatok forrása: Román Nemzeti Statisztikai Intézet



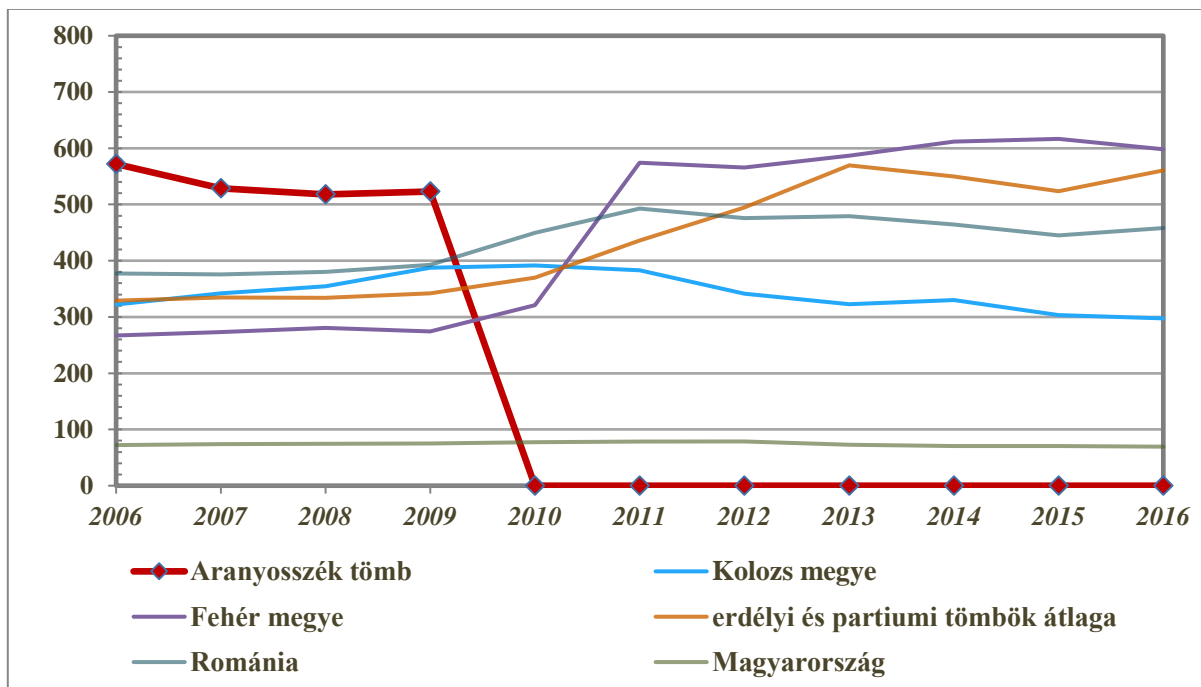
13. ábra: A tömb korfája (2017)

Az adatok forrása: Román Nemzeti Statisztikai Intézet



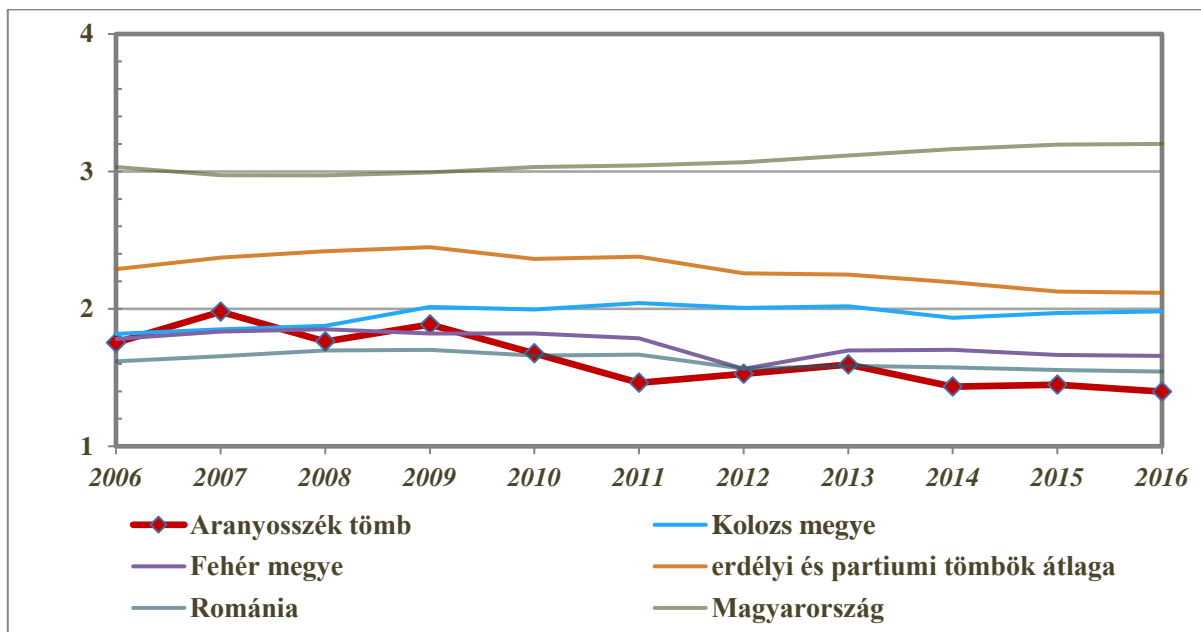
## 2.2 Oktatás

### Óvodák



14. ábra: Az óvodákra jutó óvodások száma (fő) (2006–2016)

Az adatok forrásai: Román Nemzeti Statisztikai Intézet, Központi Statisztikai Hivatal

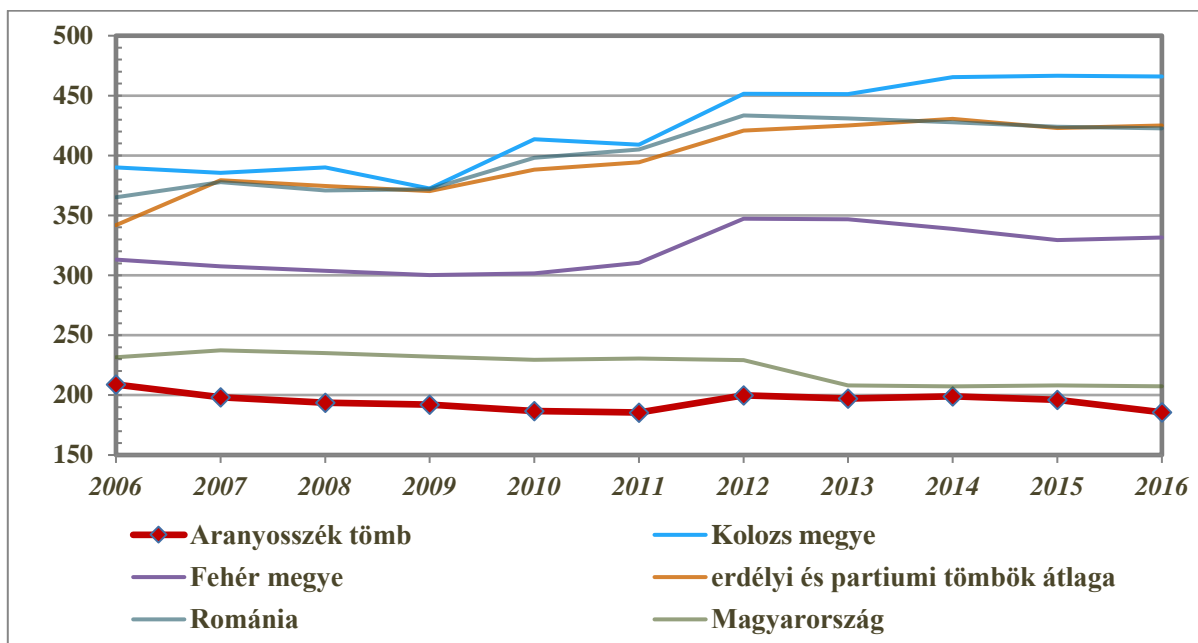


15. ábra: Az ezer lakosra jutó óvodapedagógusok száma (fő) (2006–2016)

Az adatok forrásai: Román Nemzeti Statisztikai Intézet, Központi Statisztikai Hivatal

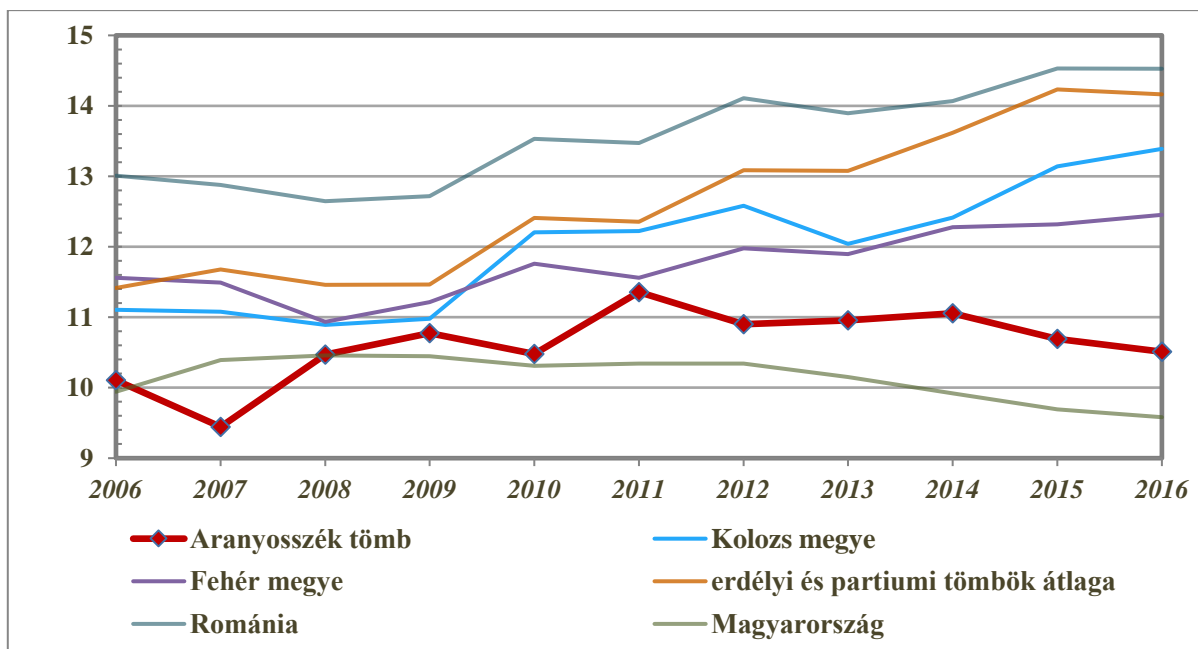


## Általános iskolák



**16. ábra: Az egy általános iskolára jutó tanulók száma (fő) (2006–2016)**

Az adatok forrásai: Román Nemzeti Statisztikai Intézet, Központi Statisztikai Hivatal

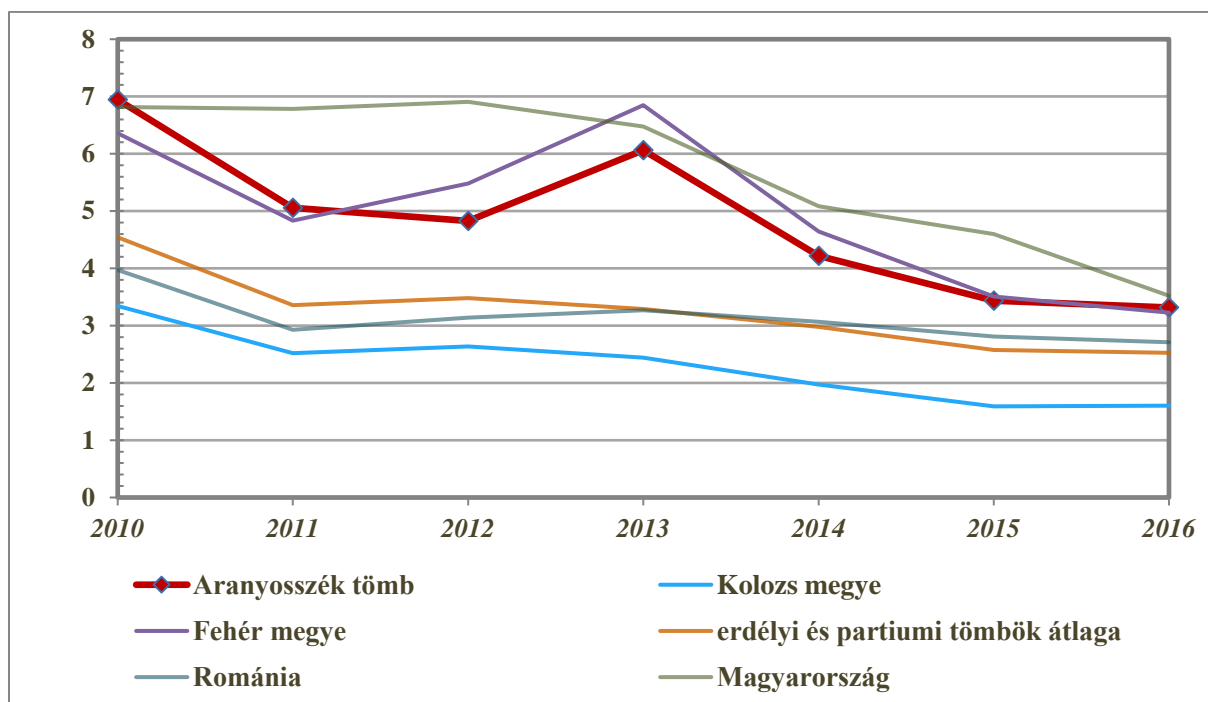


**17. ábra: Az egy általános iskolai pedagógusra jutó diákok száma (fő) (2006–2016)**

Az adatok forrásai: Román Nemzeti Statisztikai Intézet, Központi Statisztikai Hivatal

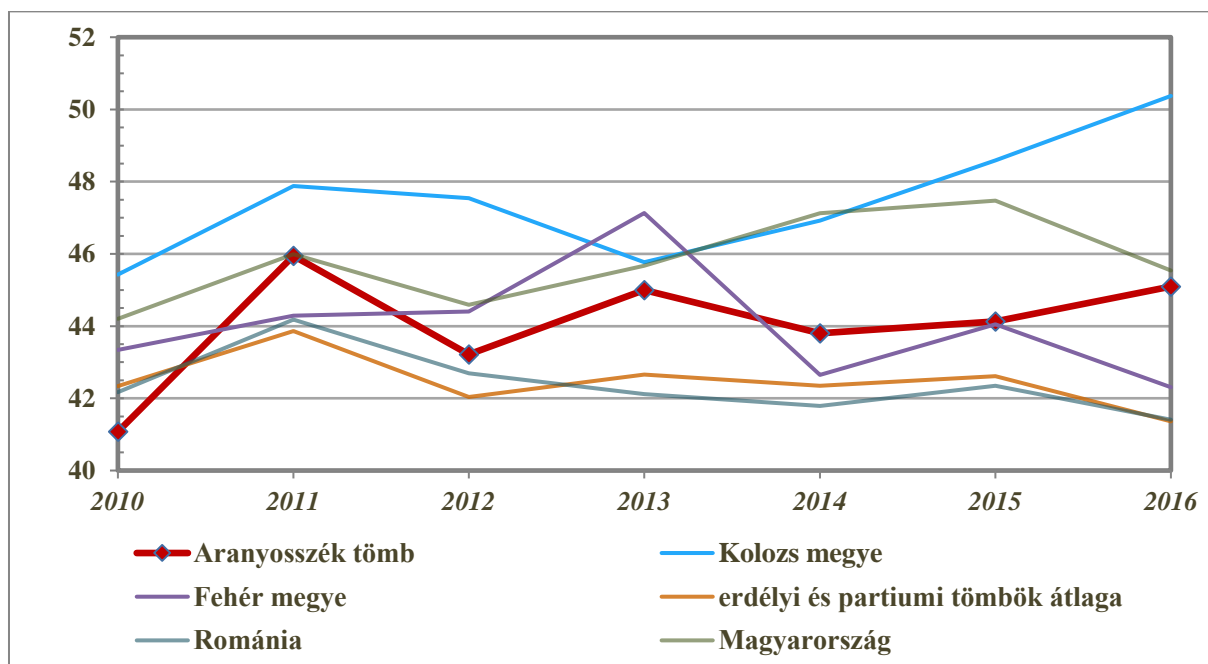


## 2.3 Munkaerőpiac



18. ábra: A regisztrált munkanélküliek aktív népességhez mért aránya (%) (2010–2016)

Az adatok forrásai: Román Nemzeti Statisztikai Intézet, Központi Statisztikai Hivatal



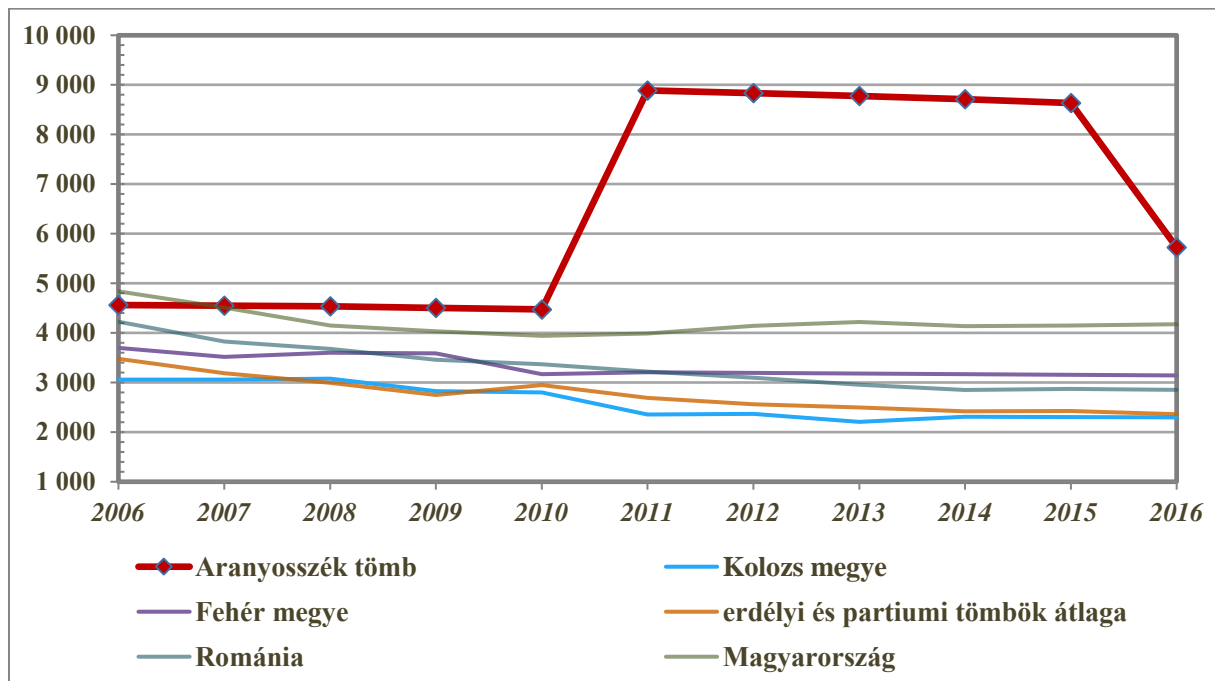
19. ábra: A nők aránya a regisztrált munkanélküliek közt (%) (2006–2016)

Az adatok forrásai: Román Nemzeti Statisztikai Intézet, Központi Statisztikai Hivatal



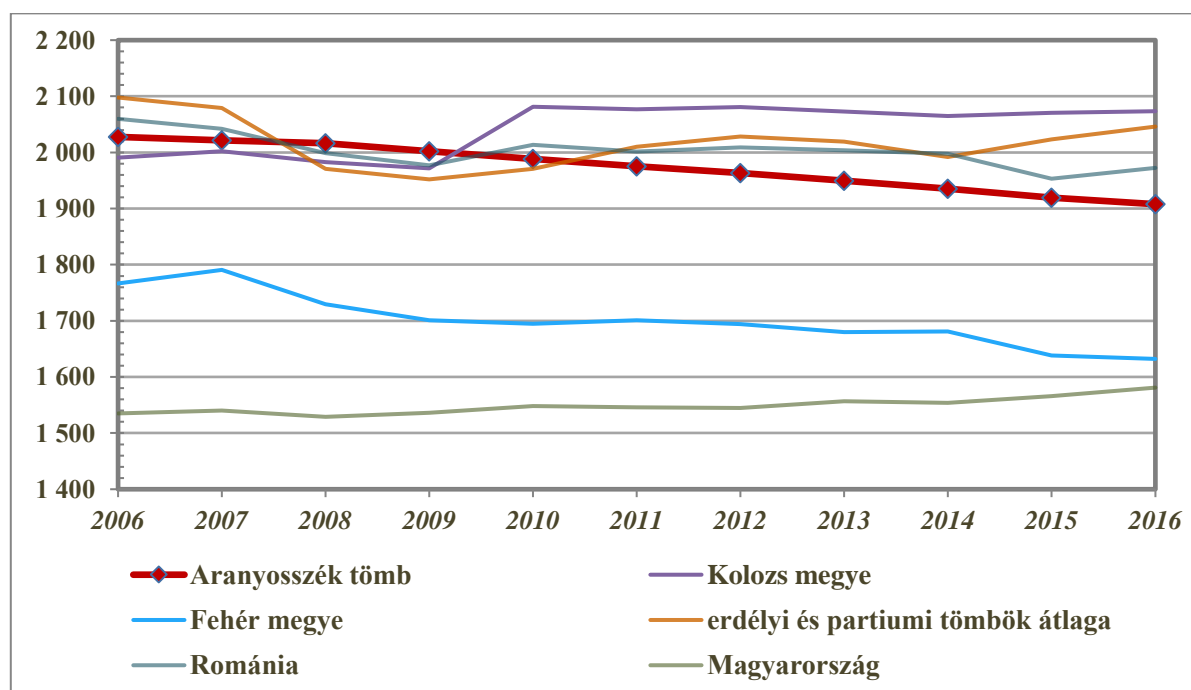
### 3. A térség egyéb elérhető mutatói

#### 3.1 Egészségügy



20. ábra: Az egy gyógyszertárra jutó lakosok száma (fő) (2006–2016)

Az adatok forrásai: Román Nemzeti Statisztikai Intézet, Központi Statisztikai Hivatal

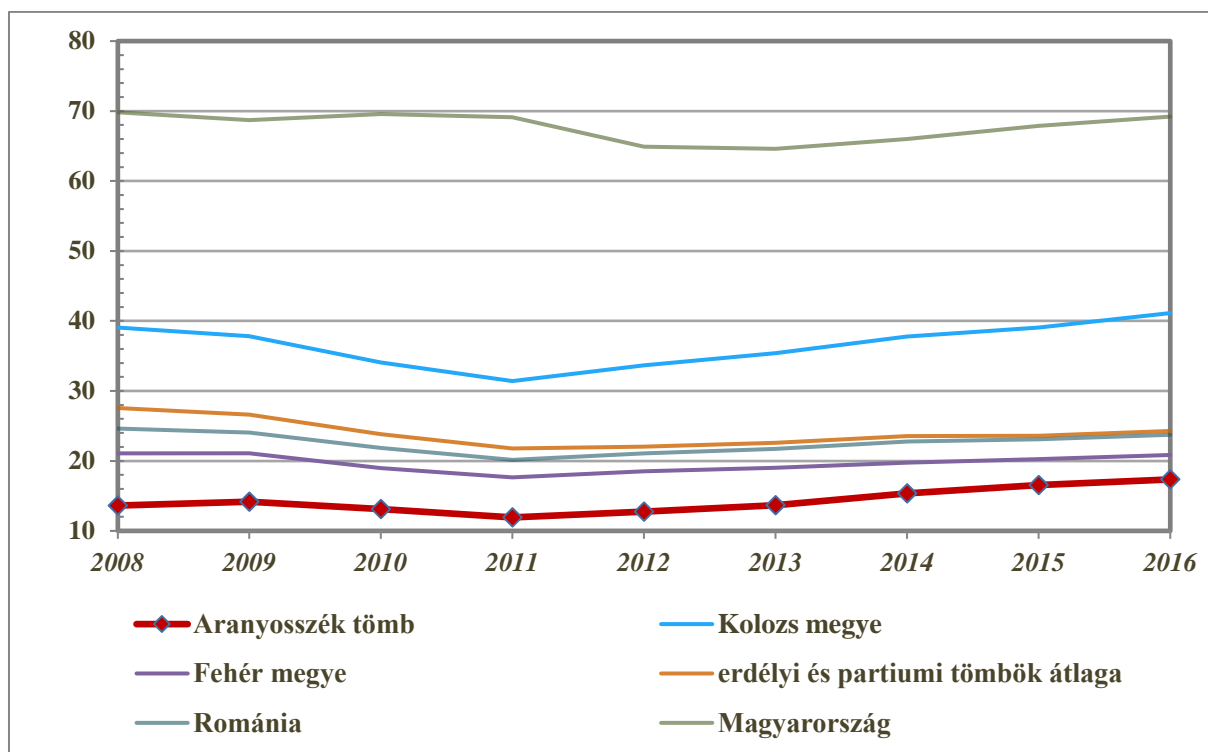


21. ábra: Az egy háziiorvosra jutó lakosok száma (fő) (2006–2016)

Az adatok forrásai: Román Nemzeti Statisztikai Intézet, Központi Statisztikai Hivatal

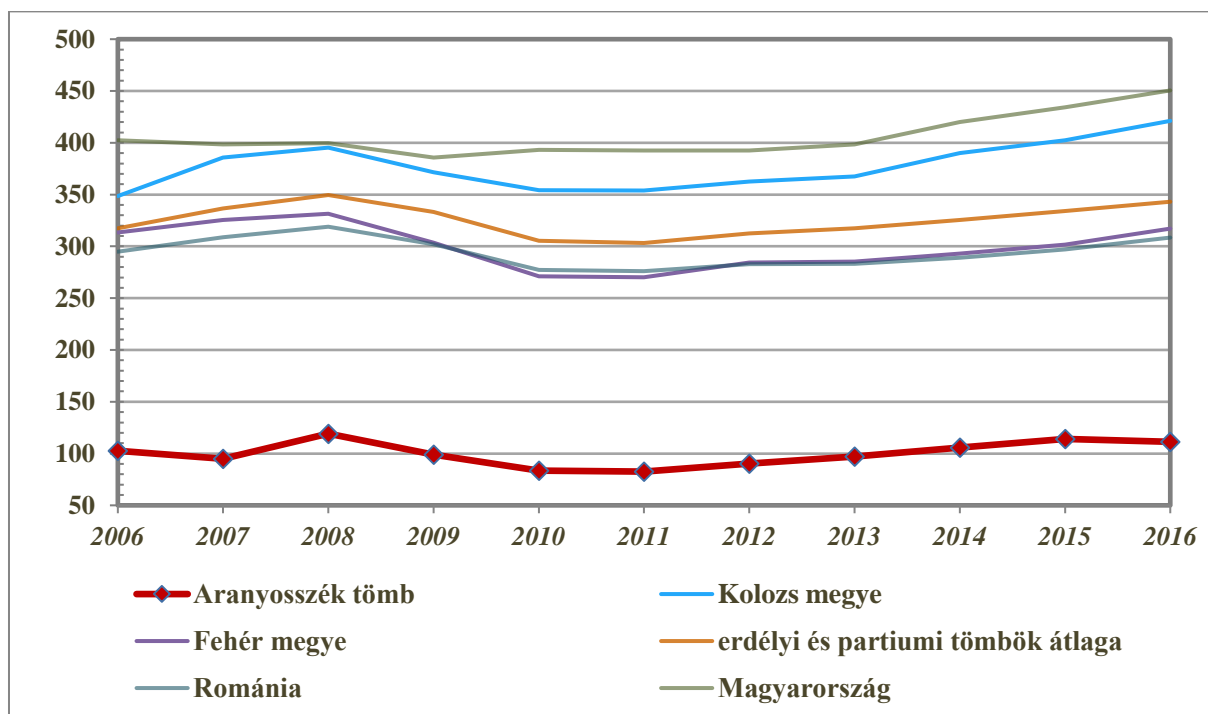


## 3.2 Gazdaság, munkaerőpiac



22. ábra: Az ezer főre jutó vállalkozások száma (db) (2008–2016)

Az adatok forrásai: Román Nemzeti Statisztikai Intézet, Központi Statisztikai Hivatal



23. ábra: Az ezer fő aktív korúra jutó alkalmazottak száma (fő) (2006–2016)

Az adatok forrásai: Román Nemzeti Statisztikai Intézet, Központi Statisztikai Hivatal