



NEMZETSTRATÉGIAI KUTATÓINTÉZET

A TÖBBSÉGÉBEN MAGYARLAKTA TELEPÜLÉSTERÜLETEK FÖLDRAJZA

A Kárpát-medencei magyar tömbös településterületek társadalmi-
gazdasági helyzetének elemzése

6. fejezet: Az egyes tömbök leírása

Szalontai tömb

Nemzetstratégiai Kutatóintézet

Budapest, 2024



Jelen dokumentum A TÖBBSÉGÉBEN MAGYARLAKTA TELEPÜLÉSTERÜLETEK
FÖLDRAJZA – A Kárpát-medencei magyar tömbös településterületek társadalmi-
gazdasági helyzetének elemzése
című kutatás eredményeit összefoglaló jelentés 6. fejezetének része

Kiadja a Nemzetstratégiai Kutatóintézet

Felelős kiadó: Szász Jenő, a Nemzetstratégiai Kutatóintézet elnöke

Minden jog fenntartva ©
A kutatásban közreműködő személyek ©

Kutatásvezető: Péti Márton

Szerkesztette: Péti Márton, Borbély Mátyás, Szász Jenő

Írta: Péti Márton, Borbély Mátyás, Mozga Gábor, Szász Jenő

A 6. fejezet elkészítésében közreműködött: Péti Márton, Borbély Mátyás, Nagy Szabolcs,
Megyesi Zoltán, Mozga Gábor, Szabó Balázs

Szöveggondozásban közreműködött: Péti Márton, Borbély Mátyás, Mozga Gábor,
Borbándi Erik, Gáspár Milán

Ábrászerkesztésben közreműködött: Péti Márton, Borbély Mátyás, Lovász Gergely,
Szabó Balázs

Táblázatszerkesztésben közreműködött: Péti Márton, Borbély Mátyás, Lovász Gergely

ISBN 978-615-5639-53-1



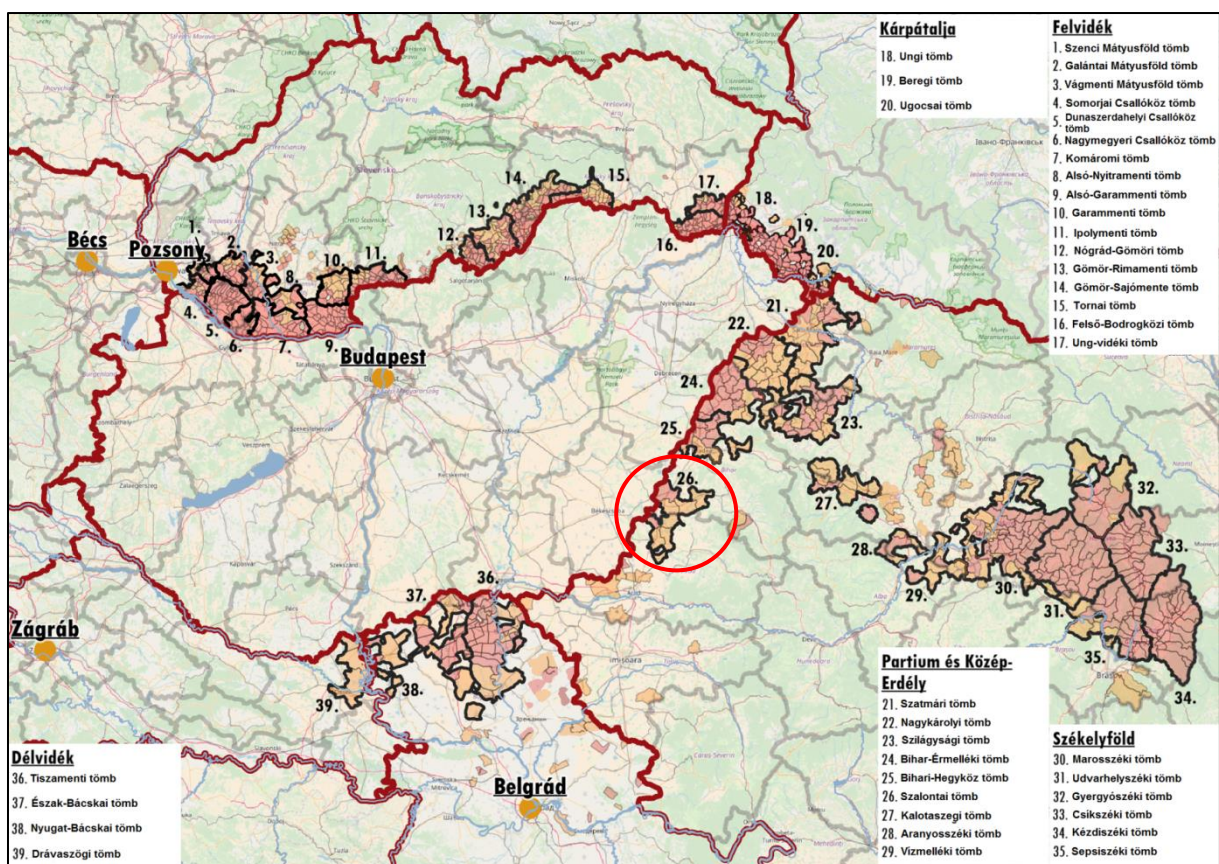
Tartalom

1. A térség főbb jellemzői	4
1.1 Elhelyezkedés	4
1.2 A térség községei	6
2. A térség társadalmi-gazdasági alapmutatói	8
2.1 Demográfia	8
2.2 Oktatás	13
2.3 Munkaerőpiac.....	16
3. A térség egyéb elérhető mutatói.....	17
3.1 Egészségügy	17
3.2 Gazdaság, munkaerőpiac.....	18

1. A térség főbb jellemzői

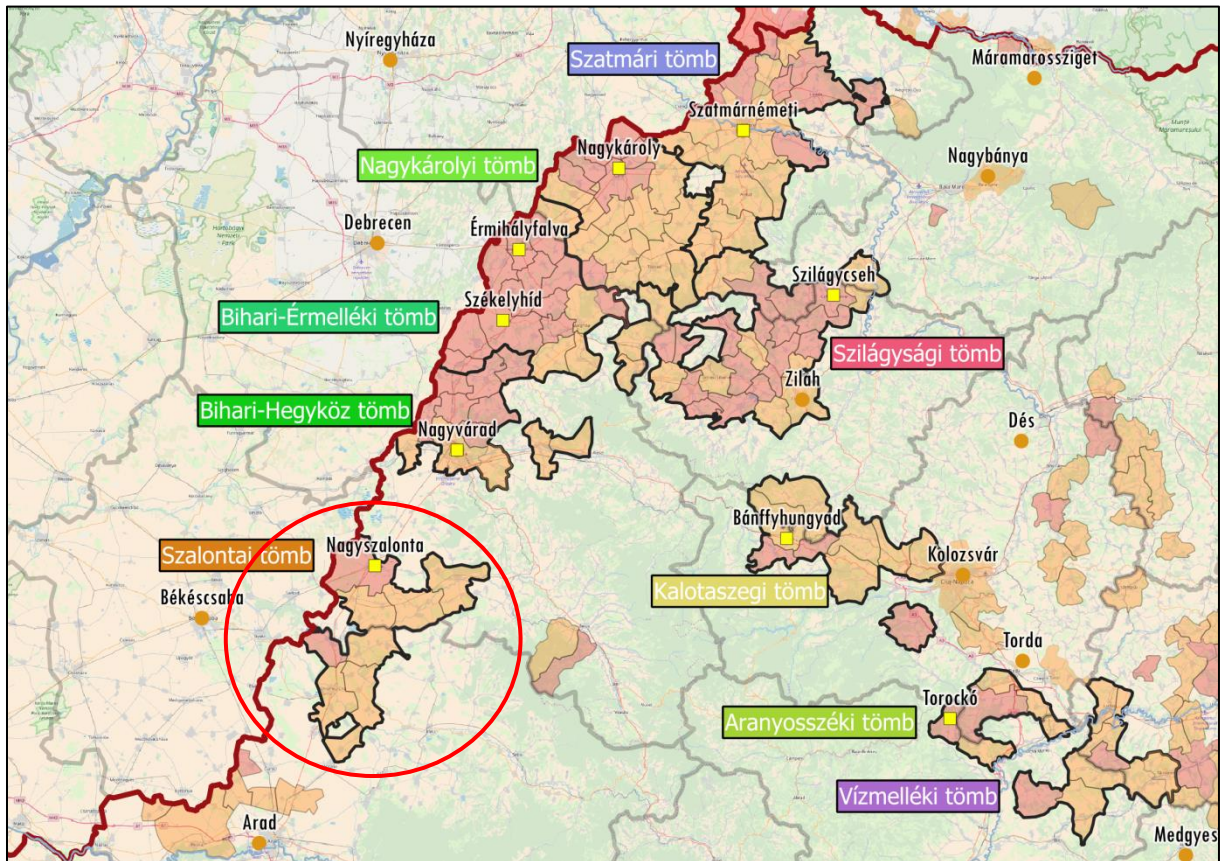
1.1 Elhelyezkedés

A tömb települései az Alföld nyugati részén, a Körösök síkságán, a Kisjenő, Szinte, Varsánd, Nagyszalonta, Tenke települések által közrezárt sokszög vonalai mentén találhatóak. A tömb területét északon a Nyárszegi-magassík, délen a Fehér-Körös, keleten a Csermői-magassík, nyugaton pedig a Körösköz határolja. Szűkebb értelemben a tömb települései a Szalontai-sík, valamint a Fekete- és a Fehér-Körös között elterülő Erdőhát nevű síkságon fekszenek. A Szalontai tömb települései a trianoni békeszerződés előtt Bihar vármegye Nagyszalontai járásához tartoztak.



1. ábra: A tömb földrajzi elhelyezkedése a Kárpát-medencében

Az adatok forrása: A szomszédos országok statisztikai hivatalai



2. ábra: A tomb földrajzi elhelyezkedése a Partiumban

Az adatok forrása: Román Nemzeti Statisztikai Intézet



1.2 A térség községei

A tömb településeinek egy része Arad, másik része Bihar megye közigazgatási egységhez tartozik. A tömb 9 települést tömörít, egy település van, ahol a magyar lakosság aránya meghaladja az 50 %-ot a többi település 15–36 százalékos magyarságaránnyal pufferként tartozik a tömbhöz. A tömb központja Nagyszalonta városa, ezenkívül nincs másik város a lehatárolt részben. A tömb össznépeisége 52 084 fő, a magyarok száma 18 434 fő, az arány pedig 35.40 százalék. Nagyszalonta lakossága 16 932, fő, ebből 9 868 fő vallja magát magyarnak, ez 58.28 százalékos arányt jelent. Vallásfelekezeti szempontból a tömb lakosság legnagyobb hányada református, Szinte, Tőzmiske és Tenke községben a római katolikus felekezethez tartozók vannak többségben.



3. ábra: A tömb községeinek földrajzi elhelyezkedése

Piros: 50% feletti, narancssárga: 10% és 50% közötti magyarságaránnyal rendelkező községek

Az adatok forrása: 2011-es romániai népszámlálási adatok



A tömb központja Nagyszalonta, egykori járási székhely. A törökök pusztításai után a hajdúk betelepítésével a település újra felépült és benépesült, majd rövidesen városi rangra emelkedett. Nagyszalonta a megadott kiváltságok és lehetőségek nyomán gyors fejlődésnek indult, a térség fontos gazdasági központjává vált. A 19. század végén rohamosan nőtt a város lakossága, kialakult egy erős kisipari réteg, felépültek az állami intézmények, megjelentek az első ipari létesítmények, lecsapolták a lápokot, utakat, vasutakat építettek. Az első világháborút követő geopolitikai változások után azonban Nagyszalonta dinamikus fejlődése megtorpant, határmenti városként elveszítette a korábbi centrumhelyzetét. A kommunizmus idején zajló iparosítási időszakban igyekezett visszaszerezni központi szerepét, így a korábbi mezőgazdaság-orinétált település fontos ipari központtá nőtte ki magát. Napjainkra ezek közül csupán az élelmiszeripar tudott fennmaradni és megerősödni, Nagyszalonta az országosan ismert, Európai Unióban védett márkának számító szebeni szalámi gyártásának helyszíne, a 2000-es évektől pedig új ipari ágazat, a gépipar jelent meg (ArvinMeritor autóalkatrész gyártás), valamint a hozzá tartozó fröccsöntés (Plastech Reinert). A környező magyarlakta falvak vonzásában a város jelenleg fontos oktatási és kulturális központ.

Szalontai tömb				
Magyar név	Román név	Teljes népesség száma (fő)	Magyar népesség száma (fő)	Magyar népesség aránya (%)
Központi község				
Nagyszalonta	Salonta	16 932	9 868	58,28
Magyar többségű községek				
Nagyzerind	Zerind	1 291	1 152	89,23
Jelentős (10–50%) magyar lakosságárányú községek				
Tőzmiske	Misca	3 554	1 300	36,58
Varsánd	Olari	1 853	555	29,95
Szinte	Sintea Mare	3 637	1 226	33,71
Illye	Ciumeghiu	4 117	1 014	24,63
Feketebátor	Batar	4920	705	14,33
Kisjenő	Chisineu-Cris	7 987	1 443	18,07
Tenke	Tinca	7 793	1 174	15,06
Összesen		52 084	18 437	35,40

1. táblázat: A tömb községeinek főbb jellemzői

Az adatok forrása: Román Nemzeti Statisztikai Intézet

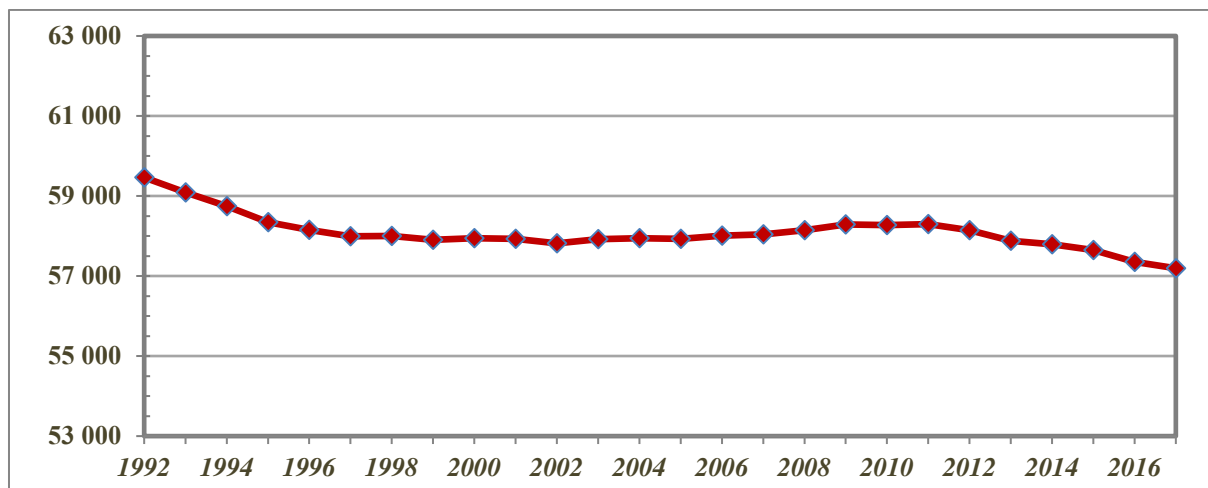
A tömb településeinek lakói legnagyobb részben mezőgazdasággal foglalkoznak. Tenke településnek ivókúrára használt gyógyvize és saját gyógyfürdője is van, amely balneológiai kezelésekre szolgál. A tömb közlekedési viszonyai kedvezők, a tömbközpont valamint a települések is könnyen elérhetők az országos és megyei utak mentén. Nagyszalonta vasúti csomópont, valamint határátkelőhely.



2. A térség társadalmi-gazdasági alapmutatói

2.1 Demográfia

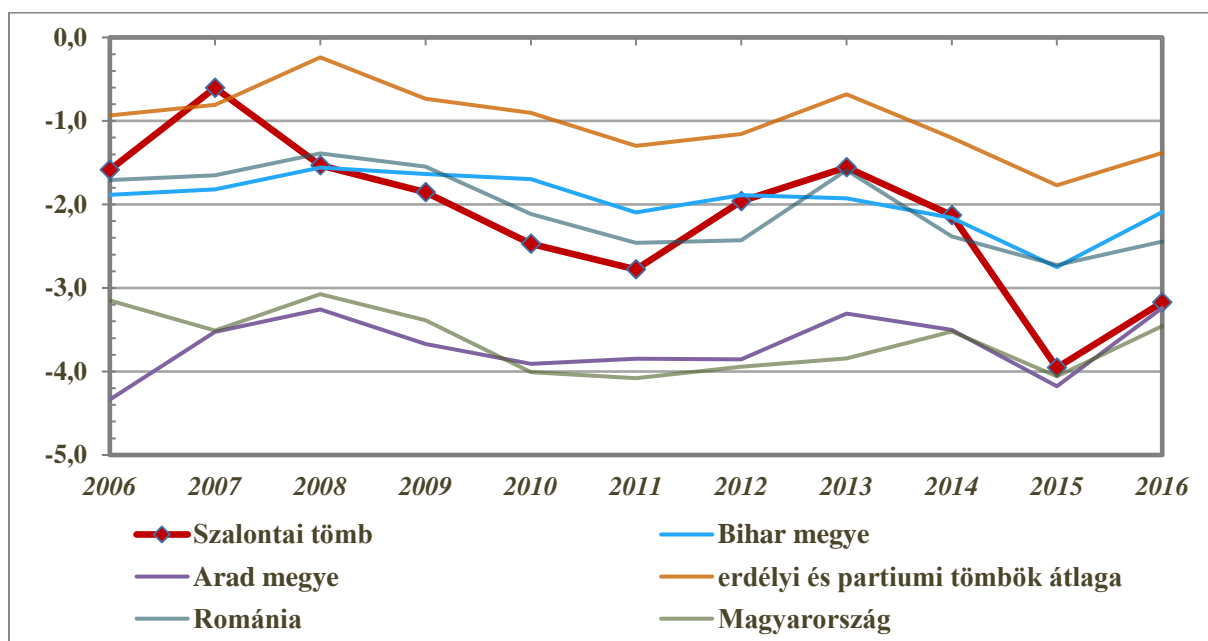
Népesség, népmozgalom



3. ábra: A tömb népességének alakulása 1992 és 2017 között (fő)
Az adatok forrása: Román Nemzeti Statisztikai Intézet

Szalontai tömb	Arad megye	Bihar megye	Erdélyi és partiumi tömbök átlaga	Románia	Magyarország
-1,45	-1,79	-1,17	-1,70	-1,54	-2,66

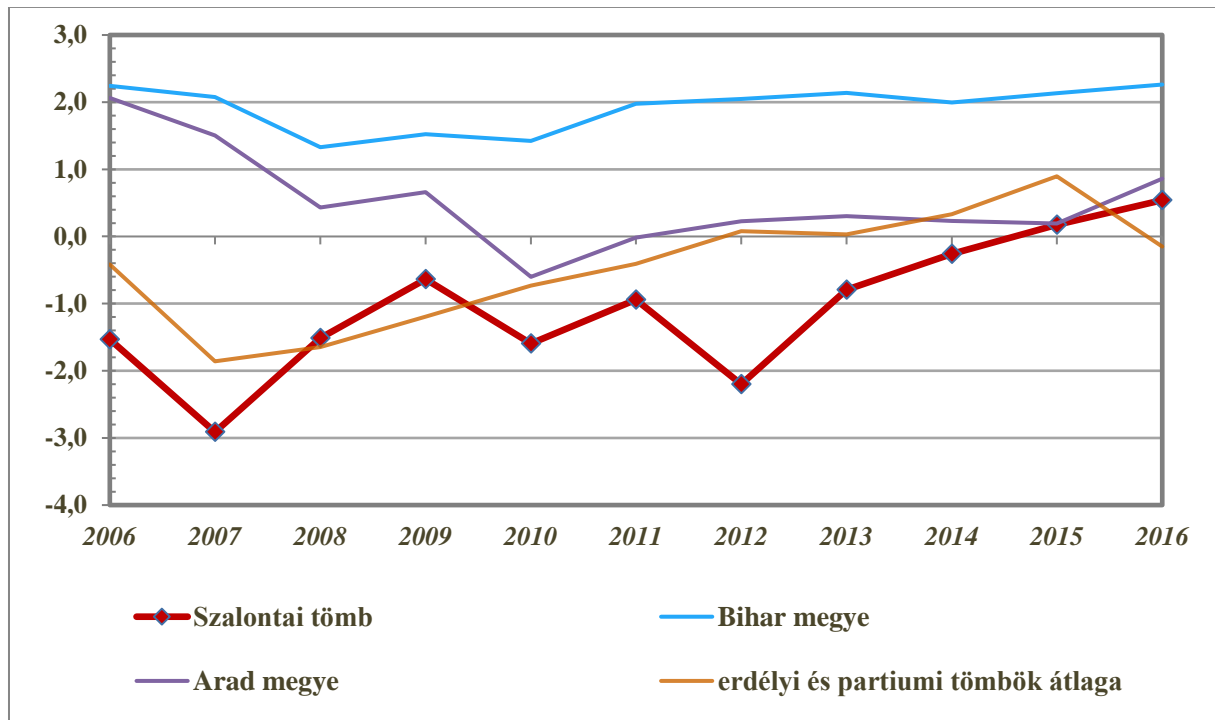
2. táblázat: A népességváltozás aránya 2007 és 2017 között (%)
Az adatok forrása: Román Nemzeti Statisztikai Intézet



4. ábra: A népesség természetes szaporodása (‰) (2006–2016)
Az adatok forrásai: Román Nemzeti Statisztikai Intézet

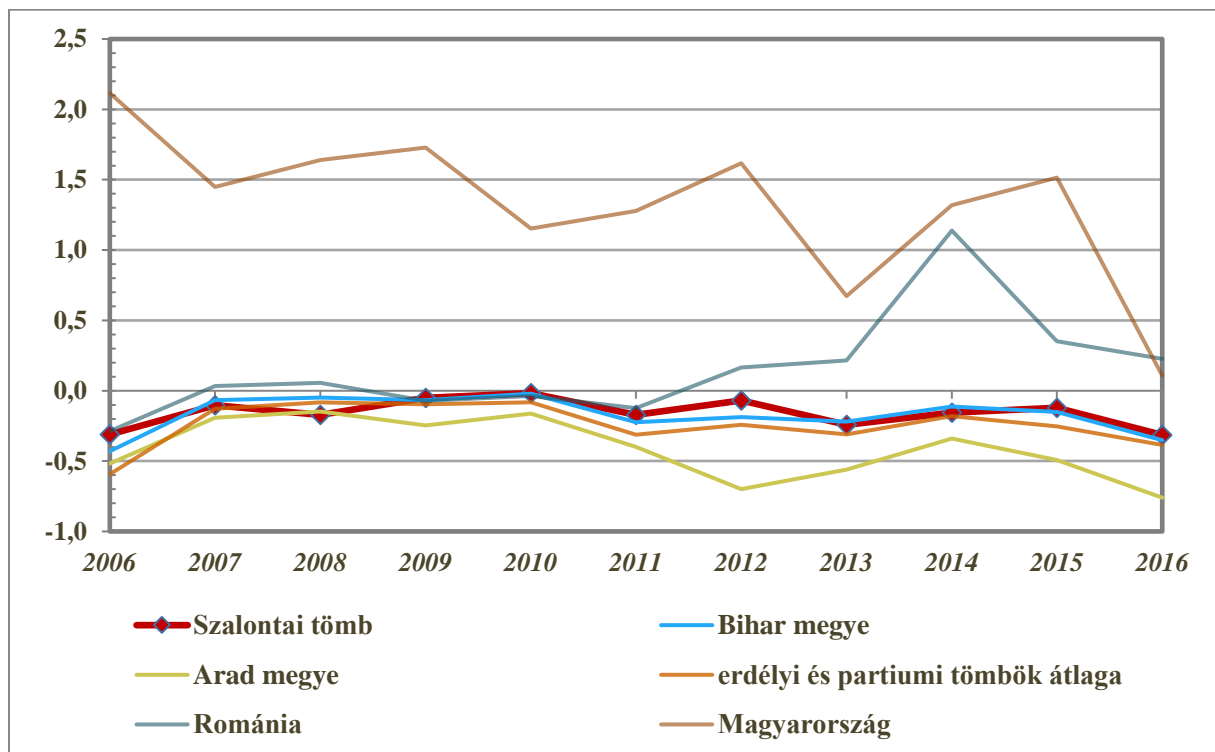


Vándorlási egyenleg



5. ábra: A belső vándorlás egyenlege (‰) (2006–2016)

Az adatok forrása: Román Nemzeti Statisztikai Intézet

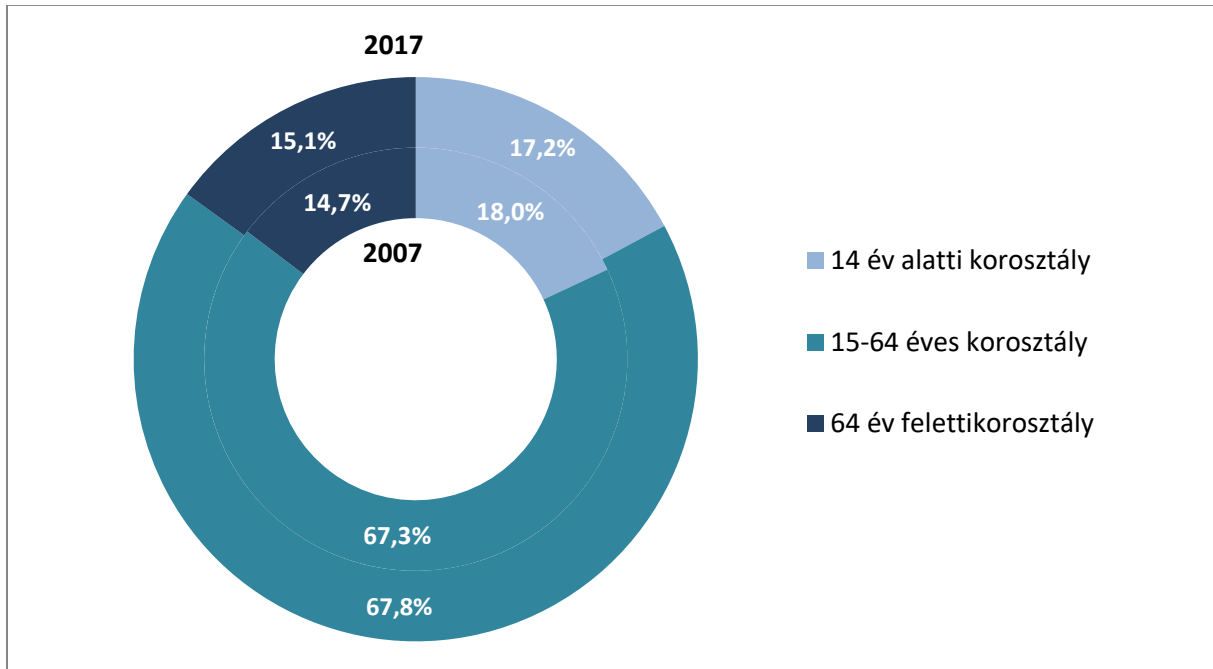


6. ábra: A külső vándorlás egyenlege (‰) (2006–2016)

Az adatok forrásai: Román Nemzeti Statisztikai Intézet, Központi Statisztikai Hivatal

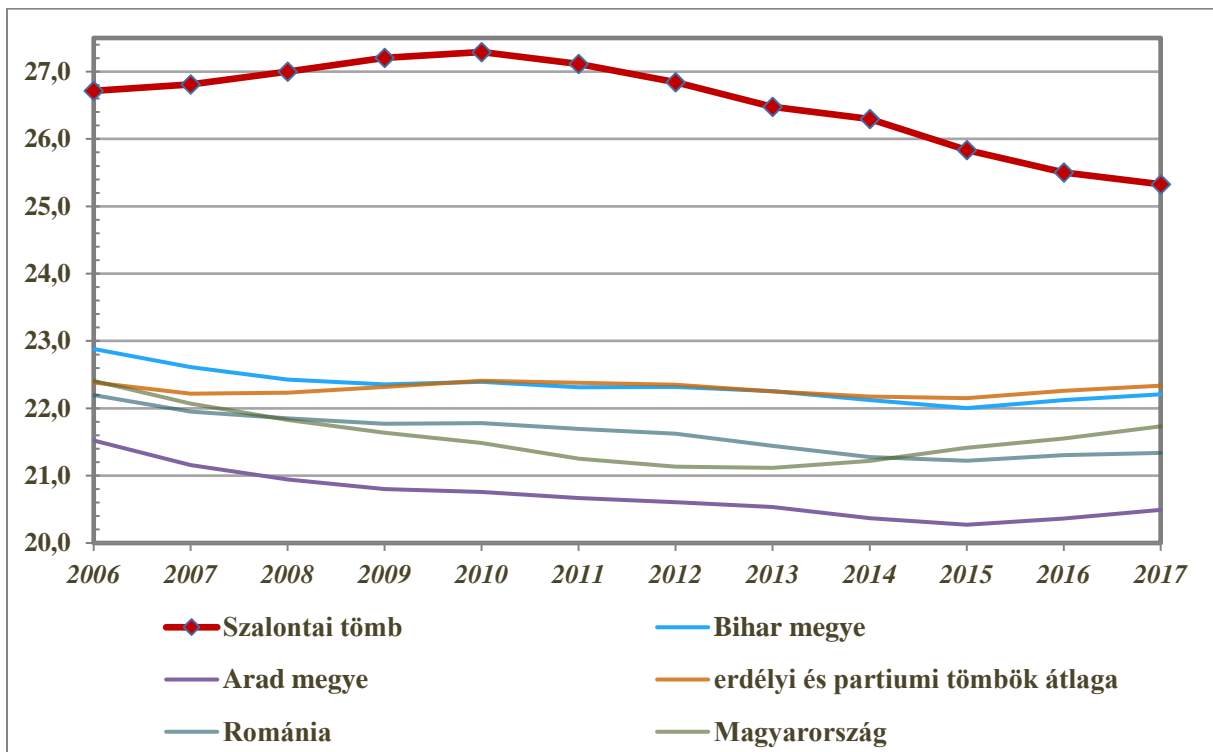


Korszerkezet



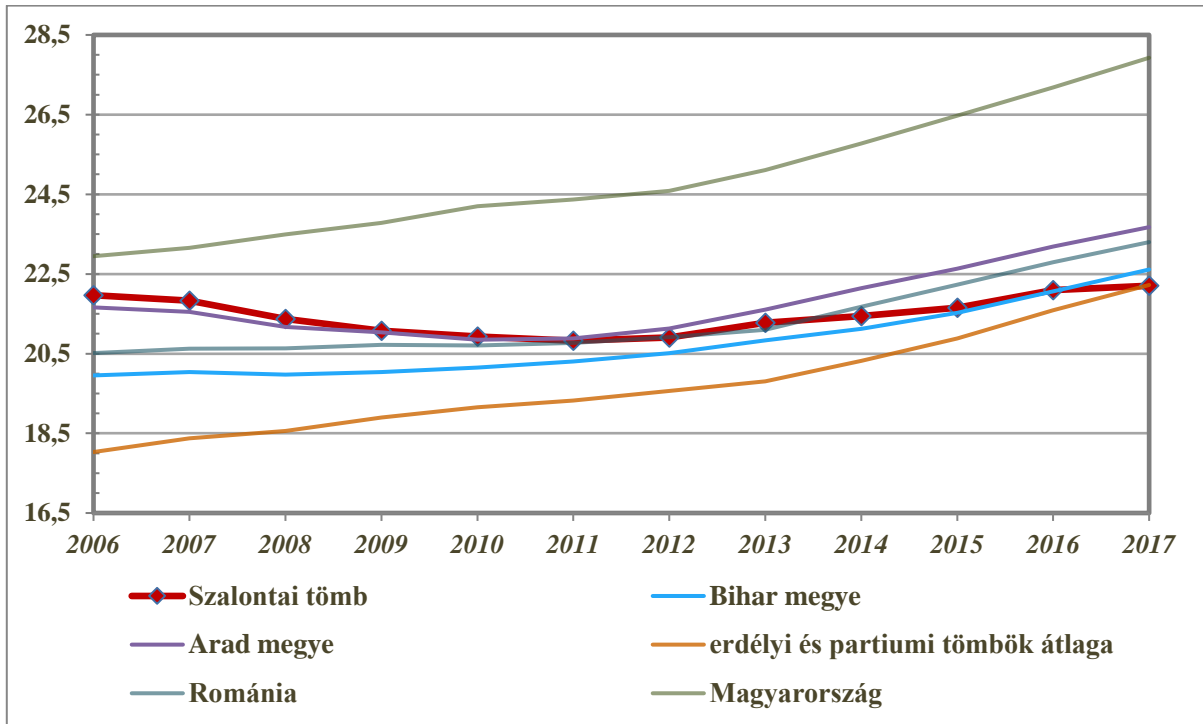
7. ábra: A tömb népességének korszerkezet szerinti megoszlása (%) (2007, 2017)

Az adatok forrása: Román Nemzeti Statisztikai Intézet



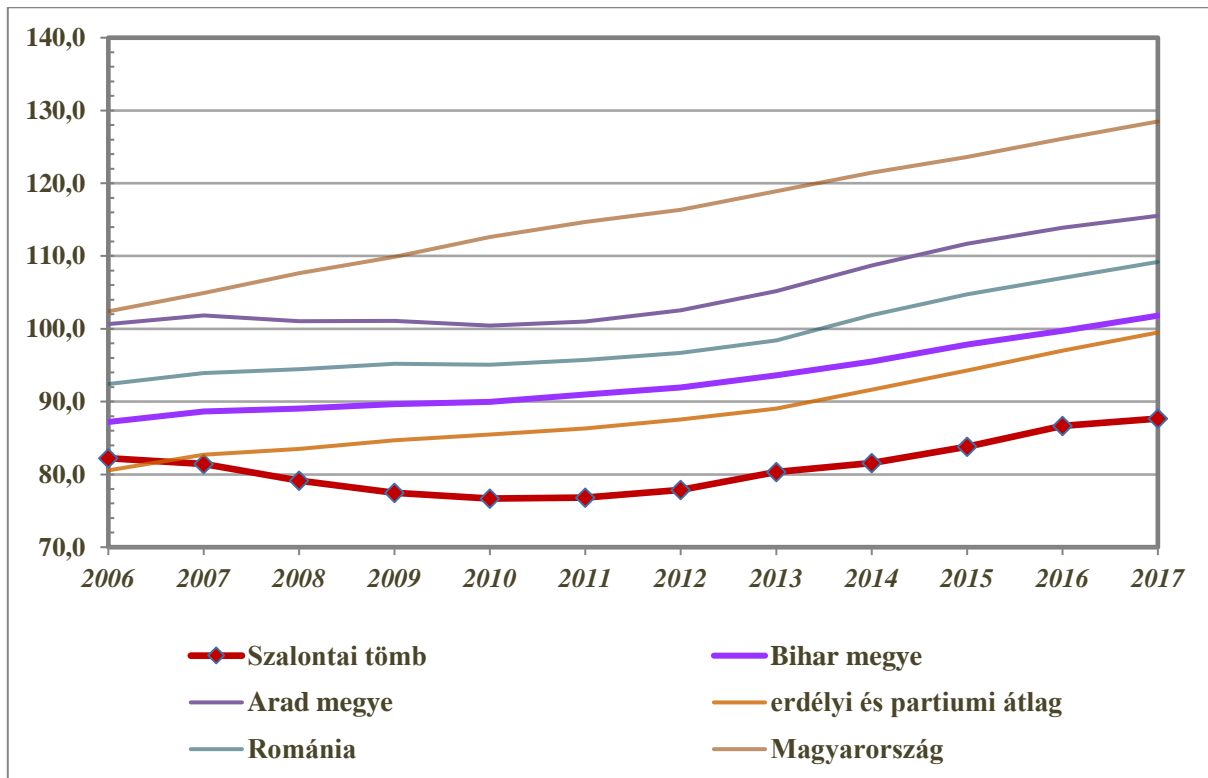
8. ábra: A gyermekkorú népesség eltartottsági rátája (%) (2006–2017)

Az adatok forrása: Román Nemzeti Statisztikai Intézet, Központi Statisztikai Hivatal



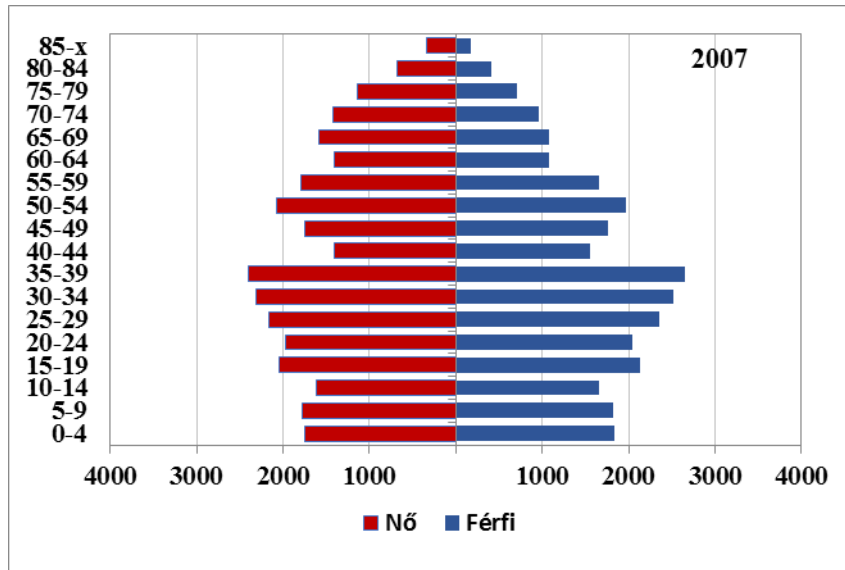
9. ábra: Az időskorú népesség eltartottsági rátája (%) (2006–2017)

Az adatok forrása: Román Nemzeti Statisztikai Intézet, Központi Statisztikai Hivatal



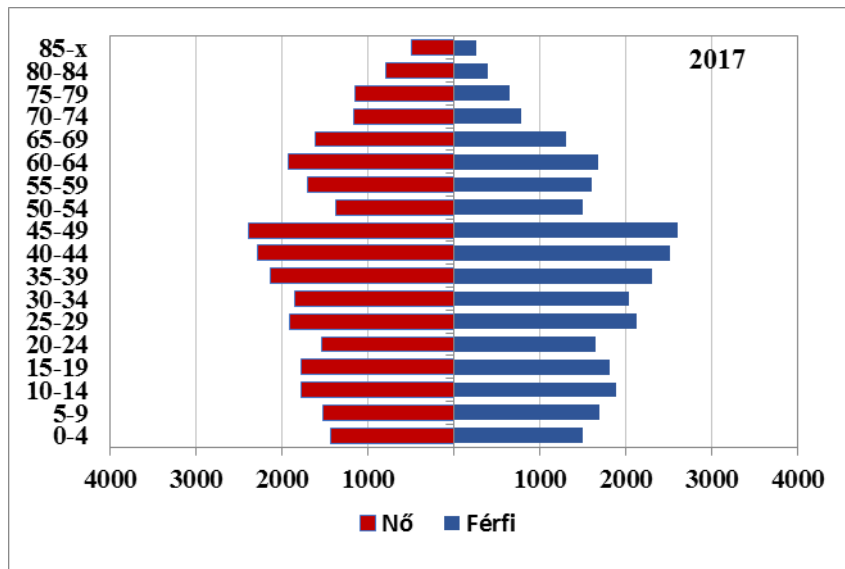
10. ábra: Az öregedési index alakulása (%) (2006–2017)

Az adatok forrásai: Román Nemzeti Statisztikai Intézet, Központi Statisztikai Hivatal



12. ábra: A tömb korfája (2007)

Az adatok forrása: Román Nemzeti Statisztikai Intézet



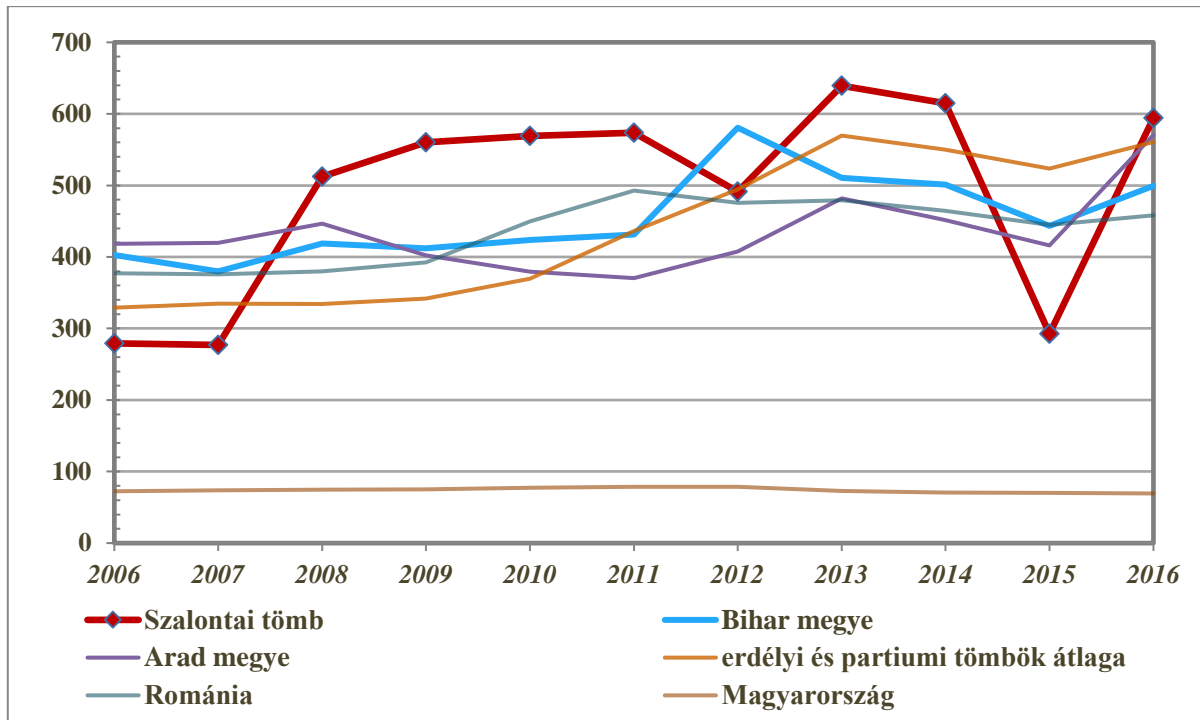
13. ábra: A tömb korfája (2017)

Az adatok forrása: Román Nemzeti Statisztikai Intézet



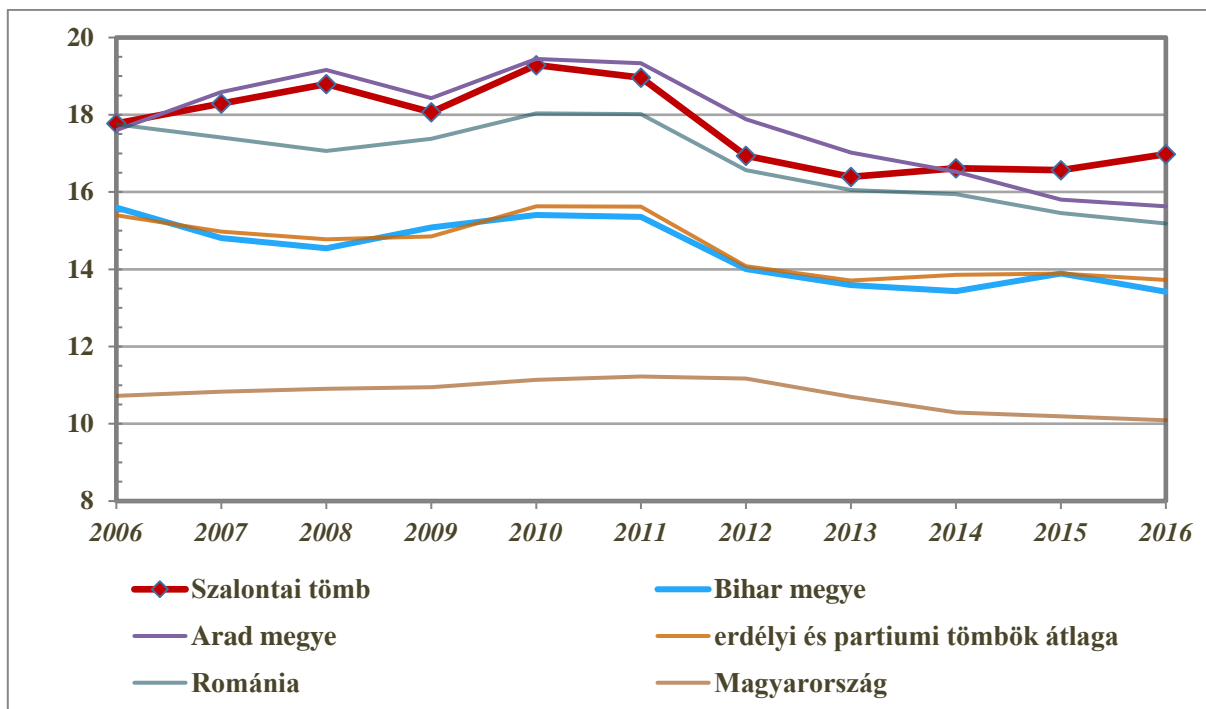
2.2 Oktatás

Óvodák



14. ábra: Az óvodákra jutó óvodások száma (fő) (2006–2016)

Az adatok forrásai: Román Nemzeti Statisztikai Intézet, Központi Statisztikai Hivatal

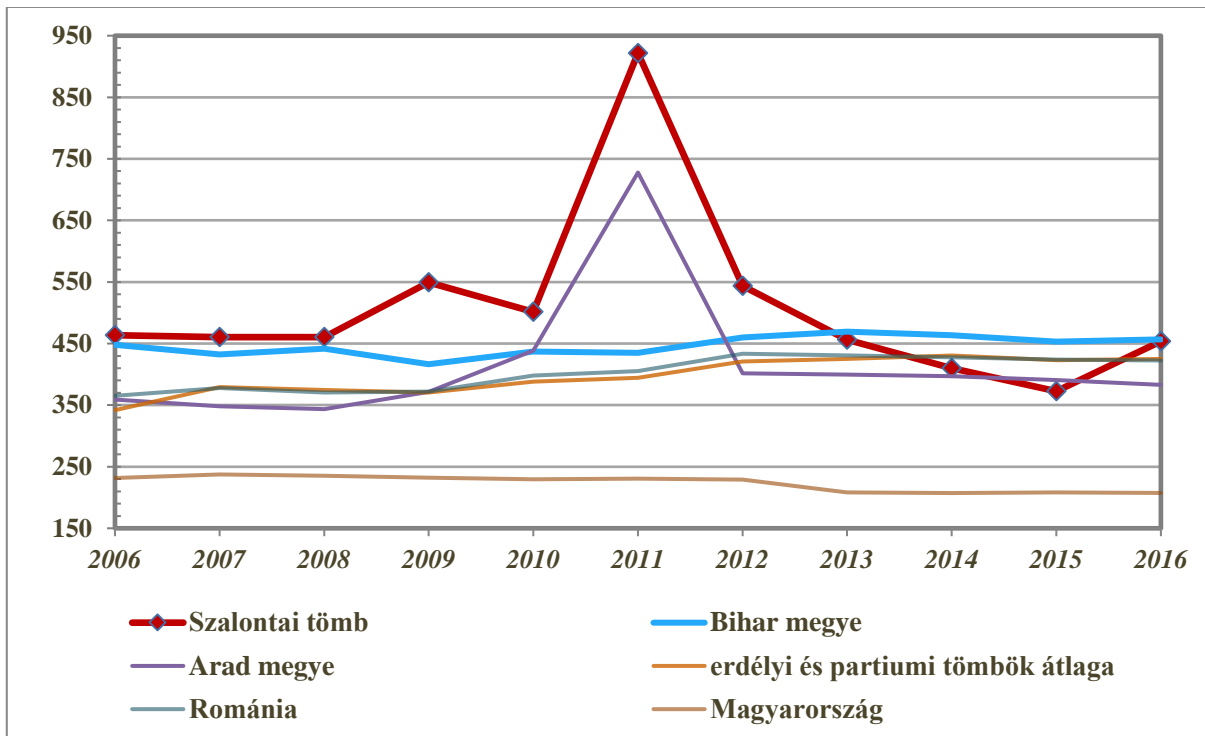


15. ábra: Az egy óvodapedagógusra jutó óvodások száma (fő) (2006–2016)

Az adatok forrásai: Román Nemzeti Statisztikai Intézet, Központi Statisztikai Hivatal

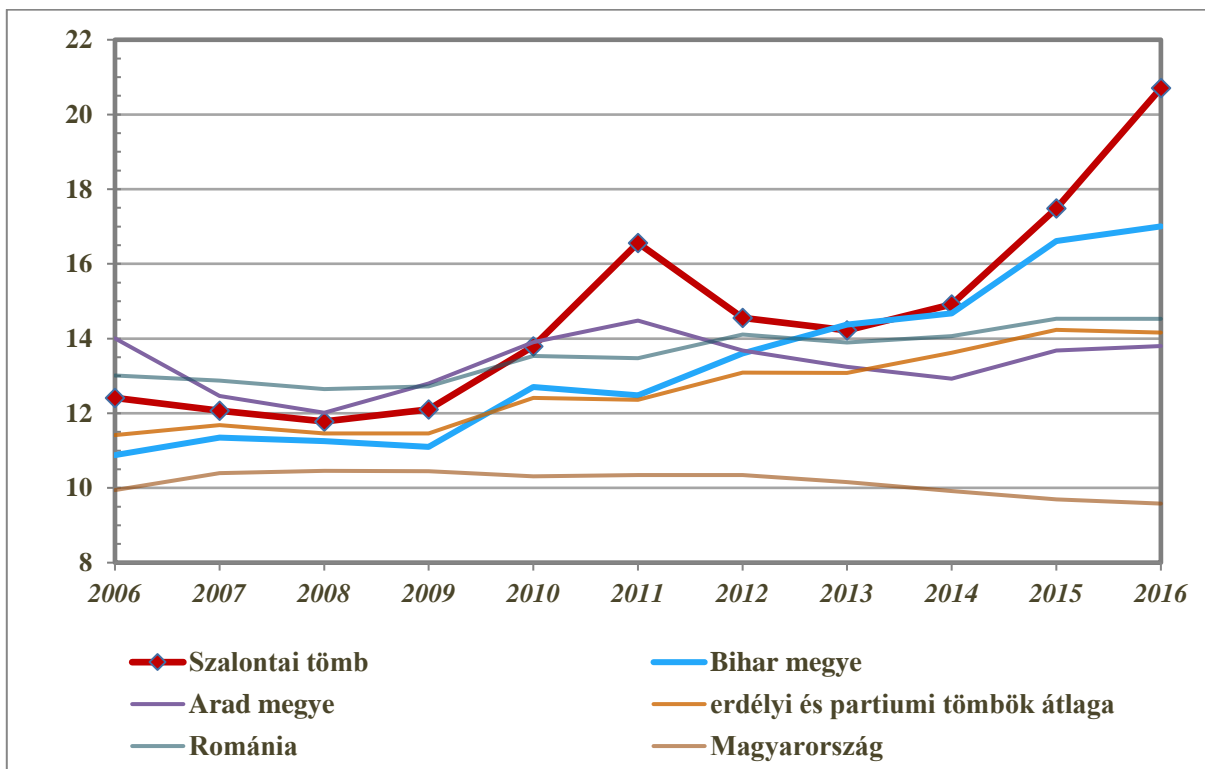


Általános iskolák



16. ábra: Az általános iskolákra jutó tanulók száma (fő) (2006–2016)

Az adatok forrásai: Román Nemzeti Statisztikai Intézet, Központi Statisztikai Hivatal

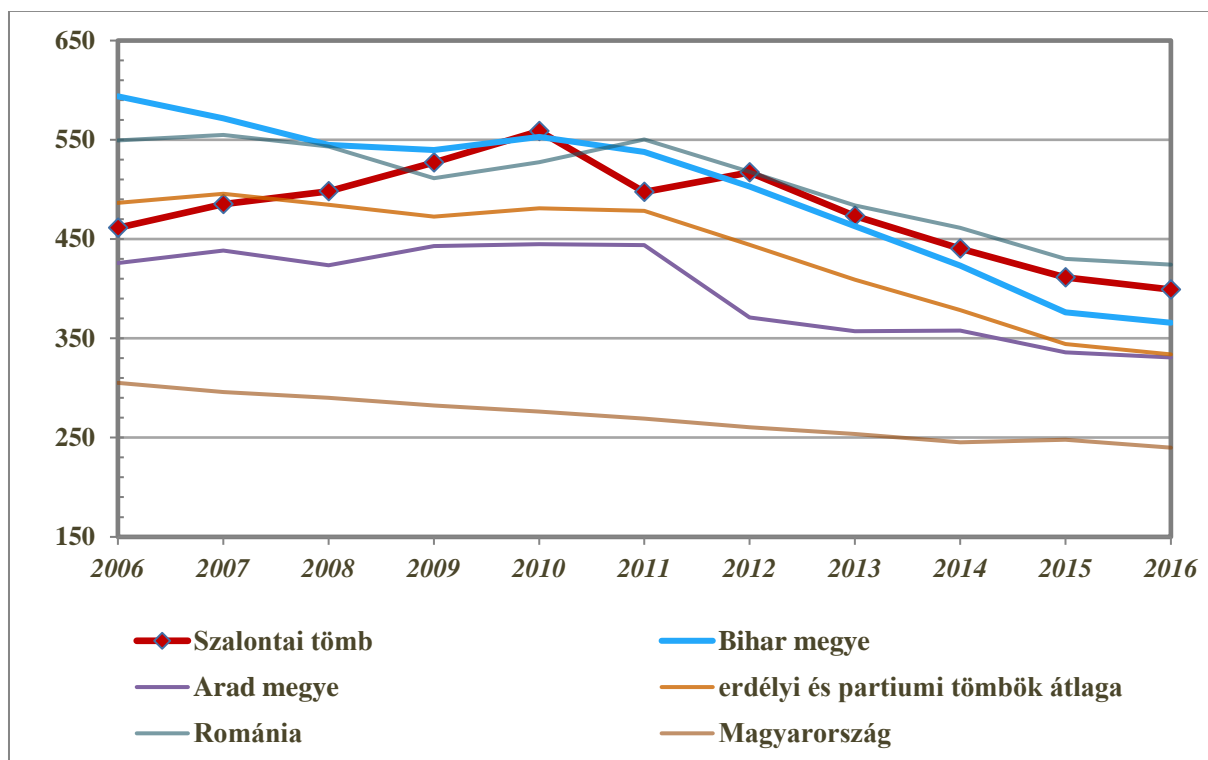


17. ábra: Az egy általános iskolai pedagógusra jutó diákok száma (fő) (2006–2016)

Az adatok forrásai: Román Nemzeti Statisztikai Intézet, Központi Statisztikai Hivatal

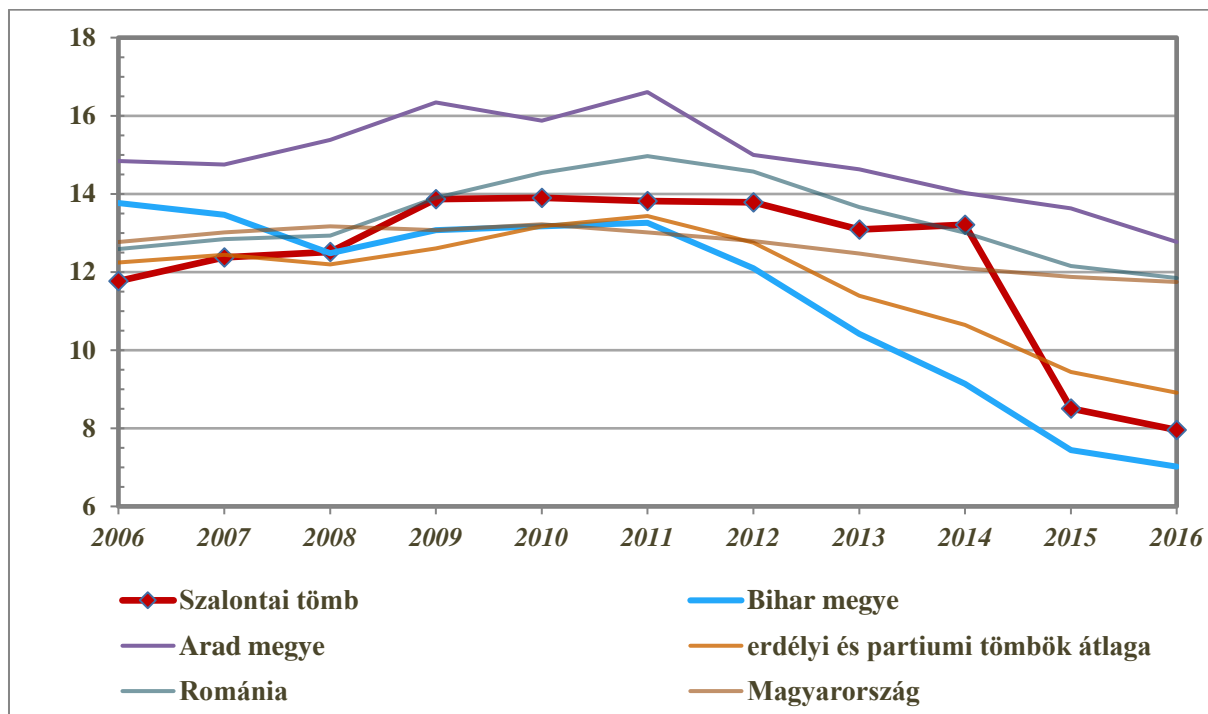


Középiskolák



18. ábra: Az egy középiskolára jutó tanulók száma (fő) (2006–2016)

Az adatok forrásai: Román Nemzeti Statisztikai Intézet, Központi Statisztikai Hivatal

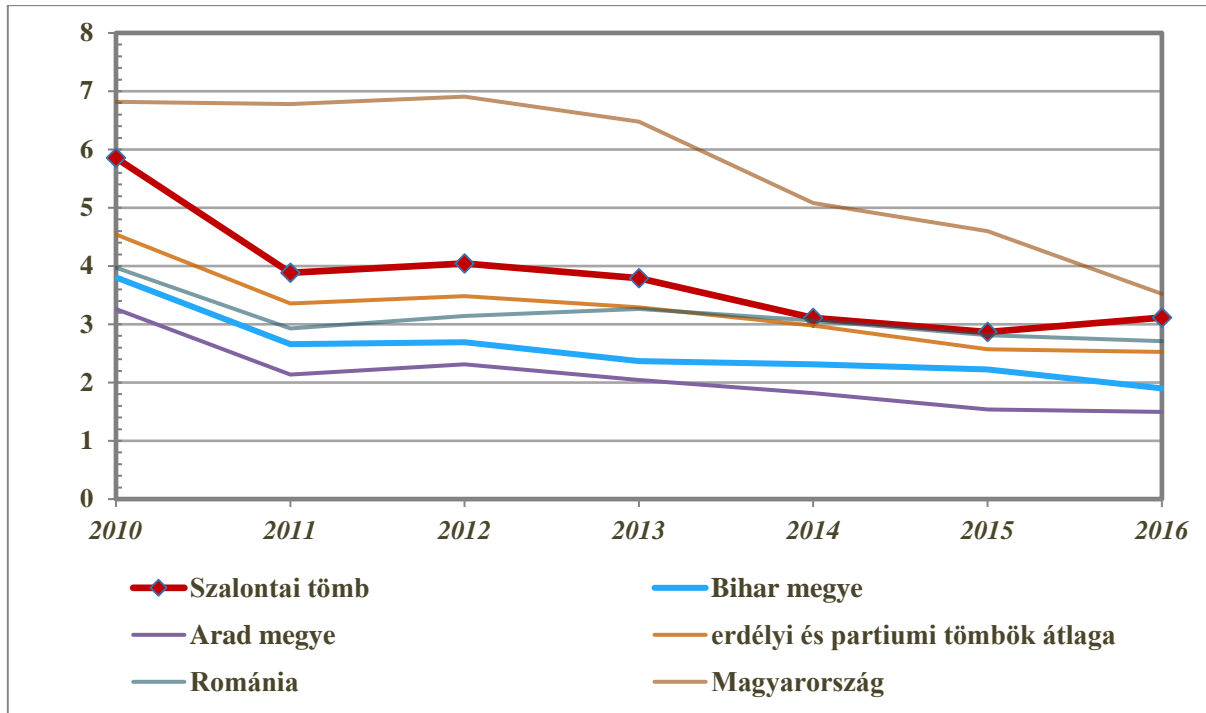


19. ábra: Az egy középiskolai tanárra jutó diákok száma (fő) (2006–2016)

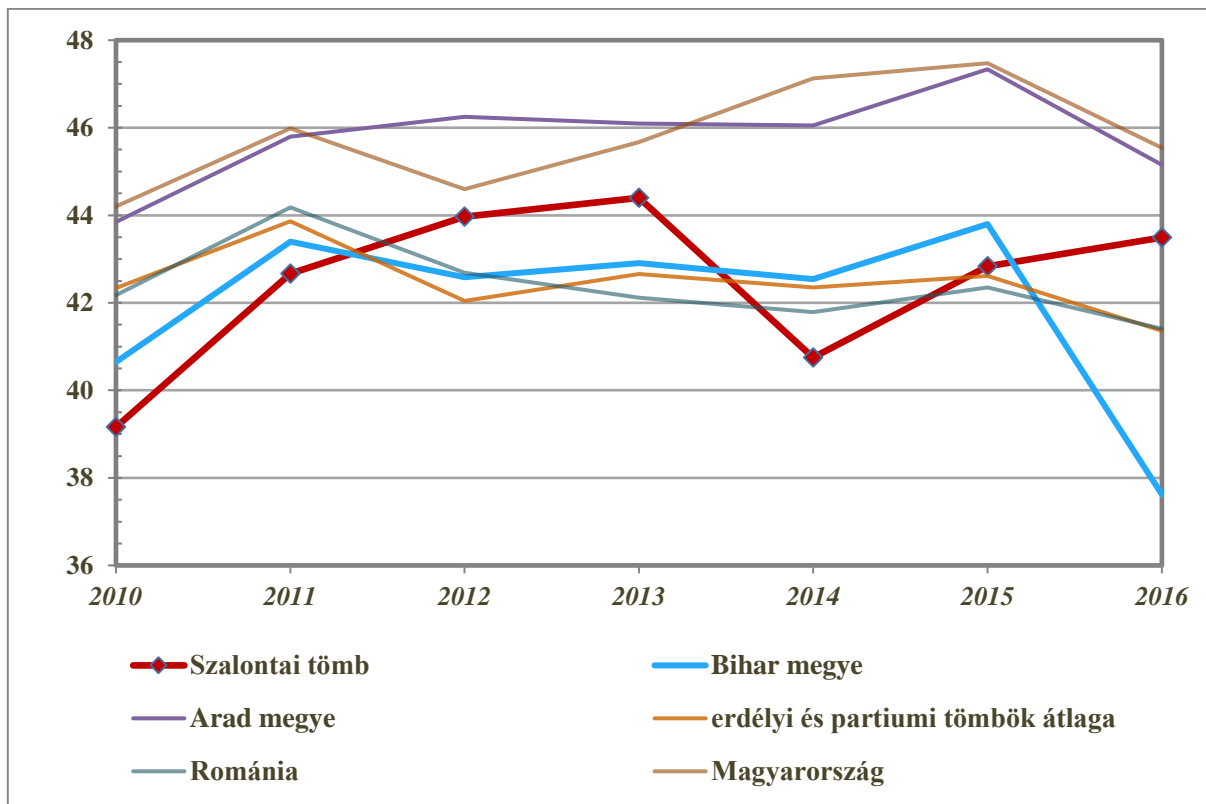
Az adatok forrásai: Román Nemzeti Statisztikai Intézet, Központi Statisztikai Hivatal



2.3 Munkaerőpiac



20. ábra: A regisztrált munkanélküliek aktív népességhez mért aránya (%) (2010–2016)
Az adatok forrásai: Román Nemzeti Statisztikai Intézet, Központi Statisztikai Hivatal

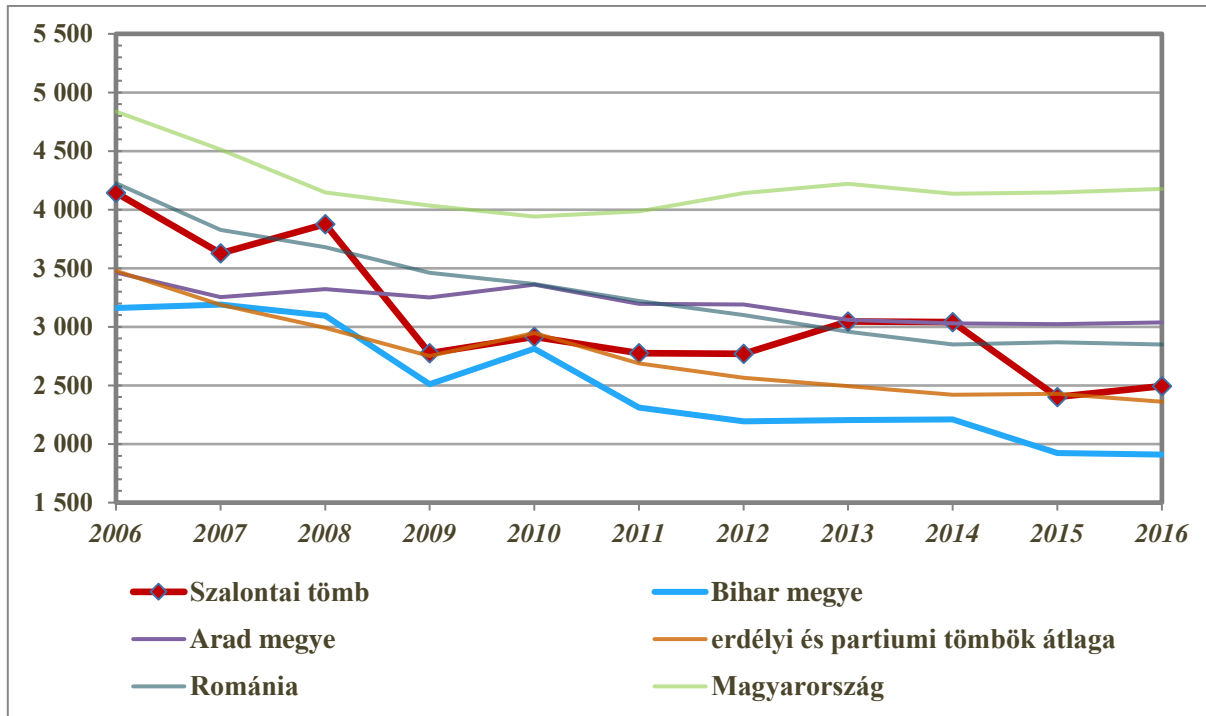


21. ábra: A nők aránya a regisztrált munkanélküliek közt (%) (2010–2016)
Az adatok forrásai: Román Nemzeti Statisztikai Intézet, Központi Statisztikai Hivatal



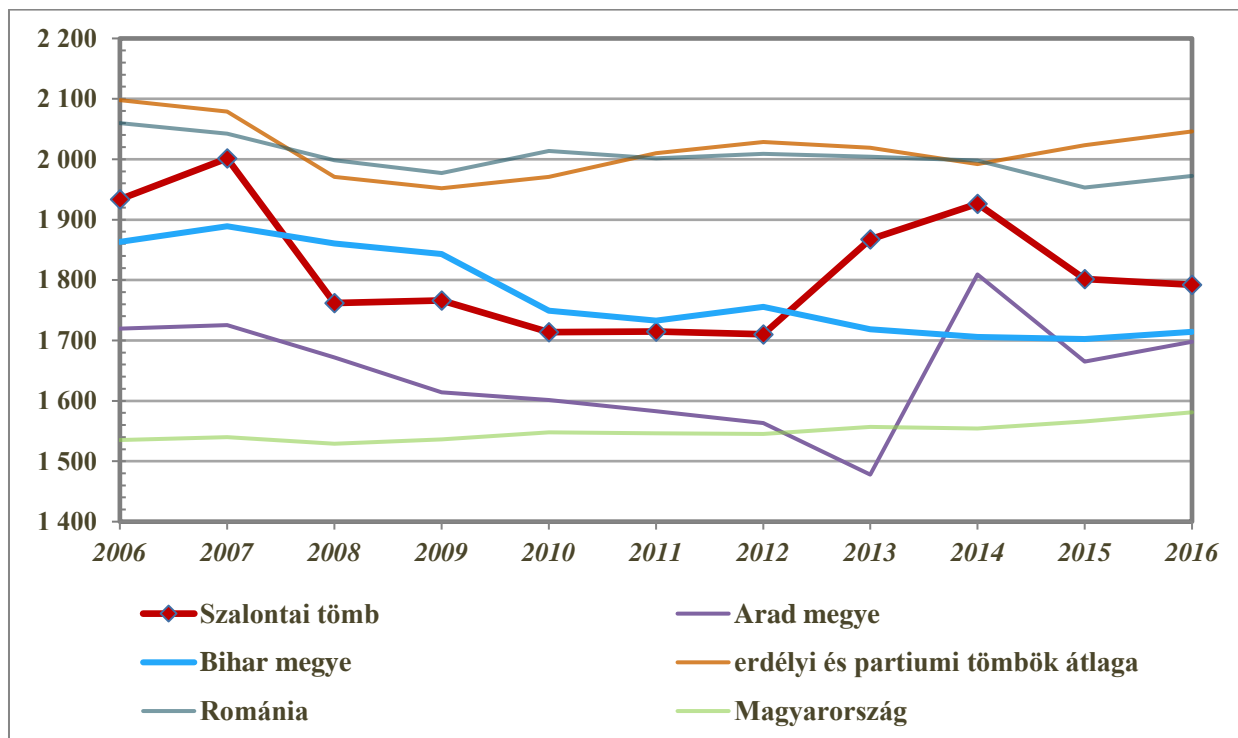
3. A térség egyéb elérhető mutatói

3.1 Egészségügy



22. ábra: Az egy gyógyszerészre jutó lakosok száma (fő) (2006–2016)

Az adatok forrásai: Román Nemzeti Statisztikai Intézet, Központi Statisztikai Hivatal

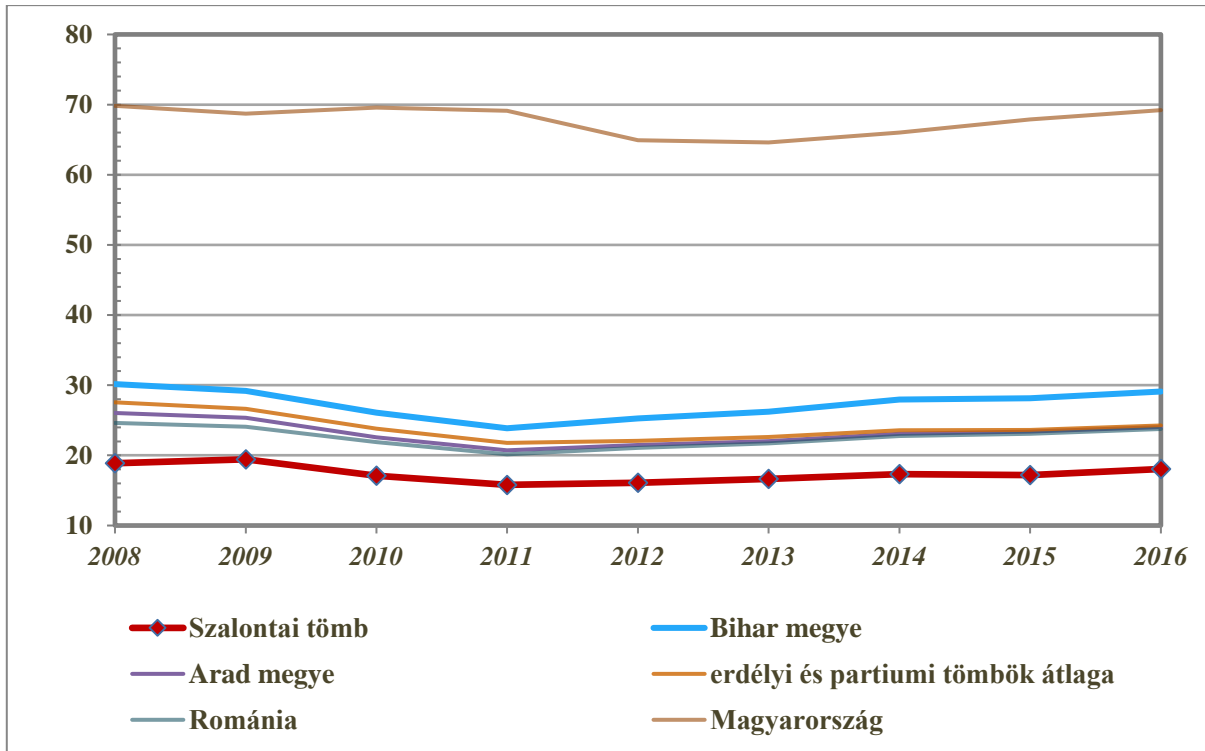


23. ábra: Az egy házi orvosra jutó lakosok száma (fő) (2006–2016)

Az adatok forrásai: Román Nemzeti Statisztikai Intézet, Központi Statisztikai Hivatal

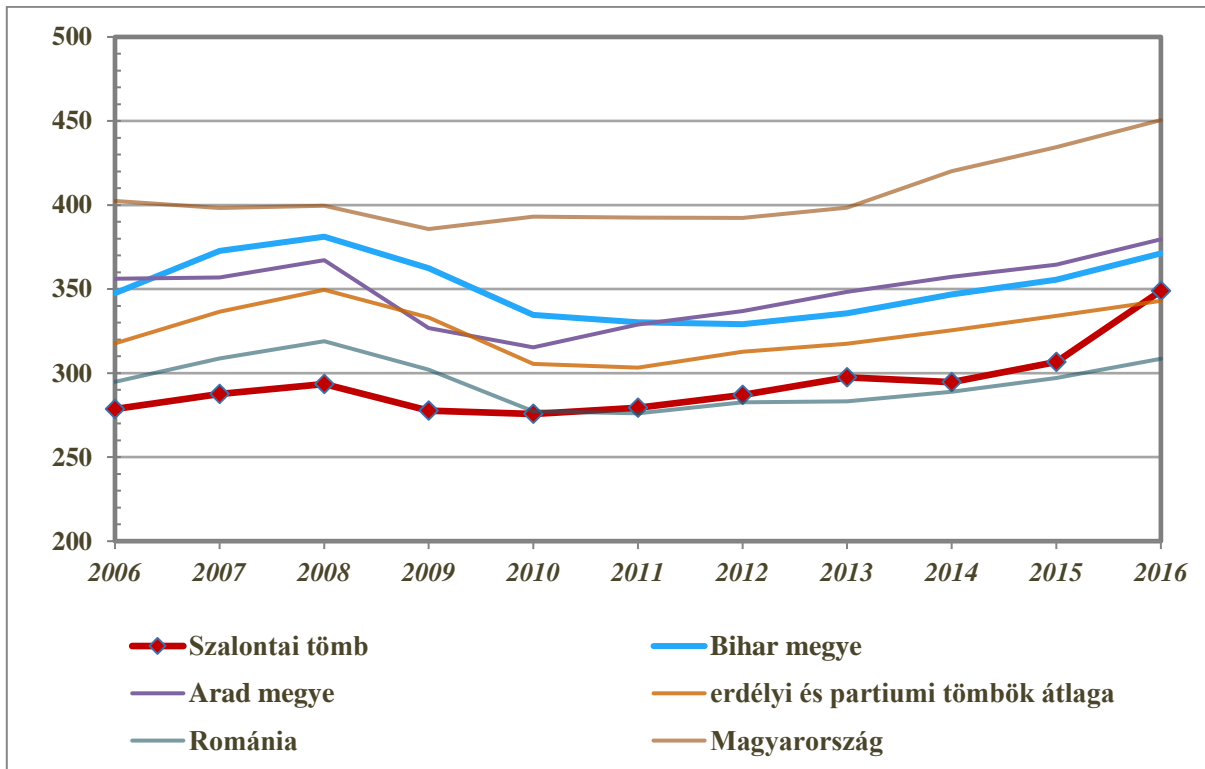


3.2 Gazdaság, munkaerőpiac



24. ábra: Az ezer főre jutó vállalkozások számának alakulása (db) (2008–2016)

Az adatok forrásai: Román Nemzeti Statisztikai Intézet, Központi Statisztikai Hivatal



25. ábra: Az ezer fő aktív korúra jutó alkalmazottak száma (fő) (2006–2016)

Az adatok forrásai: Román Nemzeti Statisztikai Intézet, Központi Statisztikai Hivatal