



NEMZETSTRATÉGIAI KUTATÓINTÉZET

A TÖBBSÉGÉBEN MAGYARLAKTA TELEPÜLÉSTERÜLETEK FÖLDRAJZA

A Kárpát-medencei magyar tömbös településterületek társadalmi-
gazdasági helyzetének elemzése

6. fejezet: Az egyes tömbök leírása

Szilágysági tömb

Nemzetstratégiai Kutatóintézet

Budapest, 2024



Jelen dokumentum A TÖBBSÉGÉBEN MAGYARLAKTA TELEPÜLÉSTERÜLETEK
FÖLDRAJZA – A Kárpát-medencei magyar tömbös településterületek társadalmi-
gazdasági helyzetének elemzése
című kutatás eredményeit összefoglaló jelentés 6. fejezetének része

Kiadja a Nemzetstratégiai Kutatóintézet

Felelős kiadó: Szász Jenő, a Nemzetstratégiai Kutatóintézet elnöke

Minden jog fenntartva ©
A kutatásban közreműködő személyek ©

Kutatásvezető: Péti Márton

Szerkesztette: Péti Márton, Borbély Mátyás, Szász Jenő

Írta: Péti Márton, Borbély Mátyás, Mozga Gábor, Szász Jenő

A 6. fejezet elkészítésében közreműködött: Péti Márton, Borbély Mátyás, Nagy Szabolcs,
Megyesi Zoltán, Mozga Gábor, Szabó Balázs

Szöveggondozásban közreműködött: Péti Márton, Borbély Mátyás, Mozga Gábor,
Borbándi Erik, Gáspár Milán

Ábrászerkesztésben közreműködött: Péti Márton, Borbély Mátyás, Lovász Gergely,
Szabó Balázs

Táblázatszerkesztésben közreműködött: Péti Márton, Borbély Mátyás, Lovász Gergely

ISBN 978-615-5639-53-1



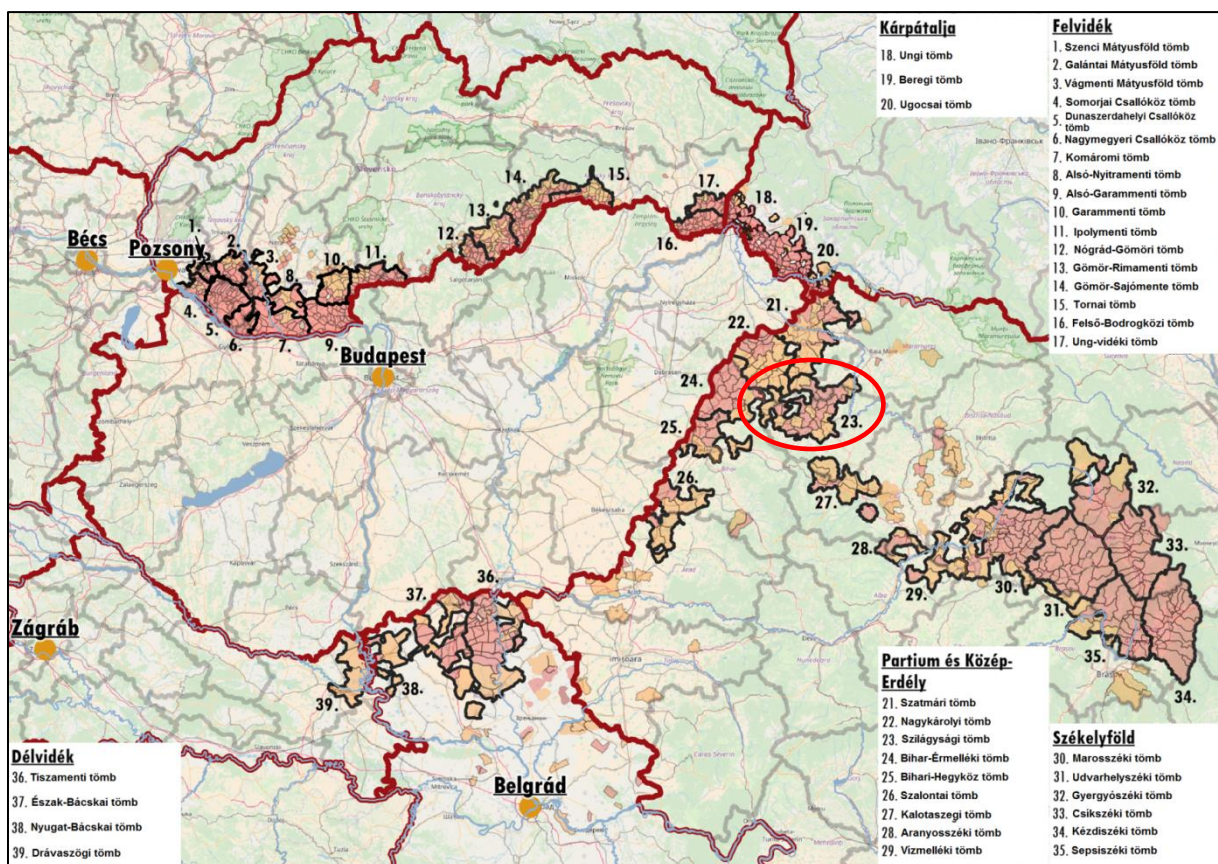
Tartalom

1. A térség főbb jellemzői	4
1.1 Elhelyezkedés	4
1.2 A térség községei.....	5
2. A térség társadalmi-gazdasági alapmutatói	8
2.1 Demográfia	8
2.2 Oktatás	13
2.3 Munkaerőpiac.....	16
3. A térség egyéb elérhető mutatói.....	17
3.1 Egészségügy	17
3.2 Gazdaság, munkaerőpiac.....	18

1. A térség főbb jellemzői

1.1 Elhelyezkedés

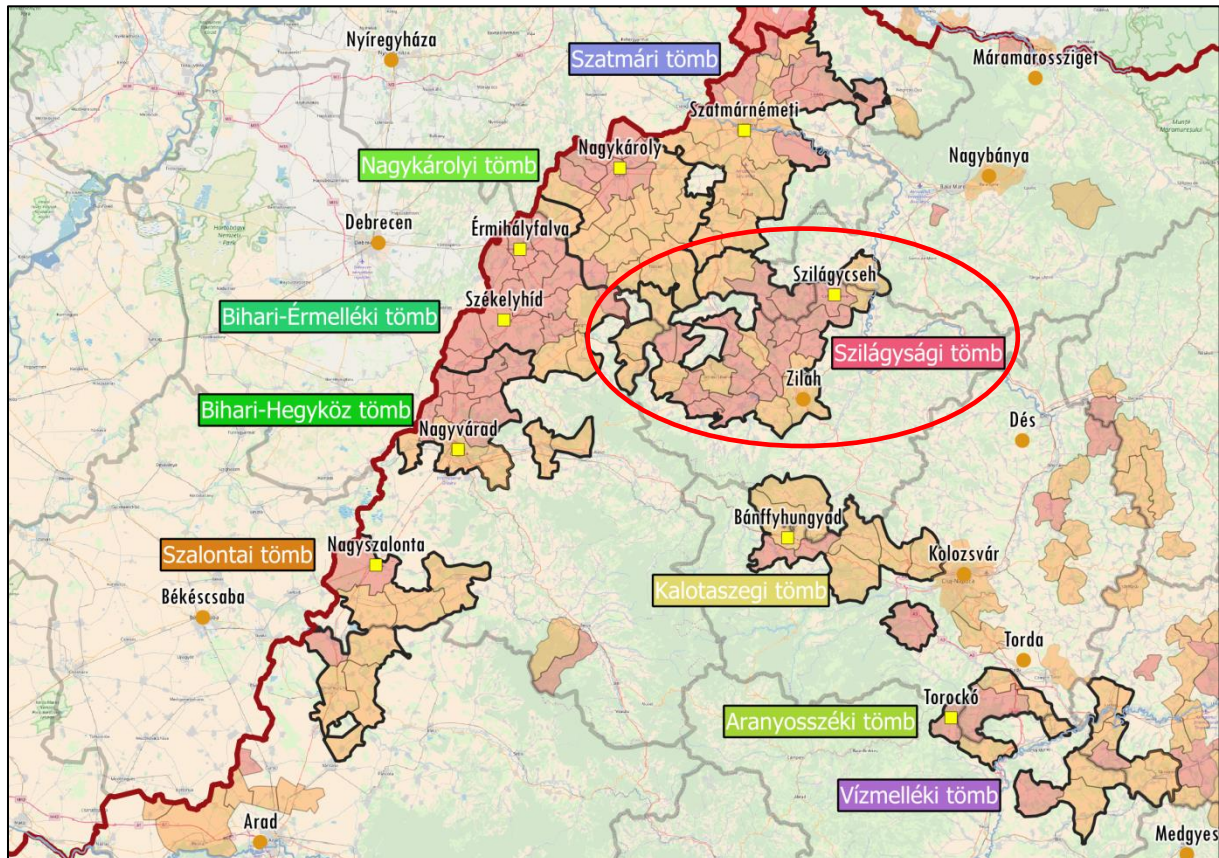
A Szilágyság történeti tájegység, a Réz-, a Meszes-hegység és a Szamos, valamint az Érmellék által közrezárt dombság a romániai Partiumban. A közfelfogás a Szilágyságot mint tájegységet rendszerint összekeveri a közigazgatási értelemben vett Szilágy megye fogalmával, ám a néprajzi értelemben vett Szilágyság a mai megye területének csak mintegy felét foglalja el. A másik felét a Meszesen túli területek, pontosabban az Almás és Egregy völgyének települései, valamint a Nádas és az Almás forrásvidékén elterülő kalotaszegi falvak alkotják, amelyek sohasem voltak szilágysági települések.



1. ábra: A tömb földrajzi elhelyezkedése a Kárpát-medencében

Az adatok forrása: A szomszédos országok statisztikai hivatalai

Hagyományosan három kistáj különböztethető meg a Szilágyság területén. A Kraszna vidéke, az 1876-ig fennállt Kraszna vármegye egykori területe a Szilágyság déli részén, a Réz- és a Meszes-hegység láncai közt, melynek hagyományos központjai Szilágysomlyó, Kraszna és Zilah. A Berettyó mente Szilágynagyfalu és Berettyószéplak központokkal, illetve a Tövishát, mely a Szilágyság középső vidéke a Kraszna és a Szamosba futó patakok hátságaként.



2. ábra: A tömb földrajzi elhelyezkedése a Partiumban

Az adatok forrása: Román Nemzeti Statisztikai Intézet

1.2 A térség községei

A Szilágyság egyik legkorábbi tájnevünk, a 14. századtól említik a források. A magyarság már nem sokkal a honfoglalás után benépesítette a gyér, szlávok lakta területet. A középkorban magyar népességű volt, csak a 15–16. században bomlott meg etnikai egysége a beköltöző románokkal, majd a 18. században néhány németek által is lakott községgel.

A tömblehatárolás során azonosított Szilágysági tömb a vegyes lakossága következtében nincs teljes átfedésben a történeti tájegységgel. Az etnikai térszerkezet alapján a tövisháti és a Szilágysomlyóval szomszédos magyar többségű községeket tagoltan, fragmentáltan ölelik körbe a pufferközségek, míg az Érmellék irányába, gyakran szigetszerűen, a többségi nemzet által lakott községek választják el a térséget a többi tömbmagyar területtől. A Szilágysági tömb 28 községet magába foglalva összesen 153



ezer fős népességet koncentrálnak, melynek csupán 36 százaléka magyar nemzetiségű. A tömb legnépesebb települése – a csupán 15 százalékos magyarságaránnyal rendelkező Zilah – nélkül a térség népessége 97 ezer fő: e vidékies területen a magyarság aránya már körülbelül 50 százalékot tesz ki.



3. ábra: A tömb községeinek földrajzi elhelyezkedése

Piros: 50% feletti, narancssárga: 10% és 50% közötti magyarságaránnyal rendelkező községek

Az adatok forrása: 2011-es romániai népszámlálási adatok

A tömb legnépesebb települése, egyben a Szilágyság legjelentősebb városi központja a municípiumi rangú Zilah. A település már a honfoglalás korában lakott volt, a középkorban jelentős várossá fejlődött, majd az 1876-os közigazgatási törvénnyel létrehozott Szilágyszeg megye székhelyévé vált. A történeti Magyarország idején stabil magyar többsége a városban különösen intenzíven végbemenő szocialista iparosítással és városrobbanással párhuzamosan fokozatosan elolvadt. Ugyanakkor jelenleg is több magyar tannyelvű alap- és középfokú tagozat működik a város iskoláiban, amelyekbe jelentős számban ingáznak a környező falvak magyar diákjai.



Szilágysági tömb				
Magyar név	Román név	Teljes népesség száma (fő)	Magyar népesség száma (fő)	Magyar népesség aránya (%)
Központi község				
Szilágycseh	Cehu Silvanei	7 054	3 564	50,52
Magyar többségű községek				
Szilágysámson	Samsud	1 691	1 580	93,44
Kárásztelek	Carastelec	1 066	964	90,43
Kémer	Camar	1 723	1 509	87,58
Debren	Dobrin	1 627	1 295	79,59
Sarmaság	Sarmasag	5 927	4 568	77,07
Szilágynagyfalu	Nusfalau	3 551	2 494	70,23
Szilágybagos	Boghis	1 840	1 282	69,67
Hadad	Hodod	3 004	2 059	68,54
Varsolc	Varsolt	2 167	1 458	67,28
Kraszna	Crasna	6 274	4 103	65,40
Haraklány	Hereclean	3 482	2 084	59,85
Bogdánd	Bogdand	2 838	1 650	58,14
Szilágypercesen	Pericei	3 683	2 129	57,81
Szilágyszeg	Salatig	2 855	1 601	56,08
Kusaly	Coseiu	1 188	611	51,43
Jelentős (10-50%) magyar lakosságarányú községek				
Ipp	Ip	3 572	1 716	48,04
Oláhbaksa	Bocsa	3 138	1 284	40,92
Oláhcsaholy	Cehal	1 560	515	33,01
Berettyószéplak	Suplacu de Barcau	4 273	1 371	32,09
Magyarkecel	Mesesenii de Jos	3 054	954	31,24
Cigányi	Criseni	2 600	754	29,00
Benedekfalva	Benesat	1 514	423	27,76
Alsószopor	Supur	4 126	1 089	26,39
Sülelmed	Ulmeni	7 006	1 664	23,75
Szilágysomlyó	Simleu Silvaniei	13 069	3 000	22,96
Bályok	Balc	3 217	686	21,32
Zilah	Zalau	56 202	8 662	15,41
Összesen		153 301	55 069	35,92

1. táblázat: A tömb községeinek főbb jellemzői

Az adatok forrása: Román Nemzeti Statisztikai Intézet

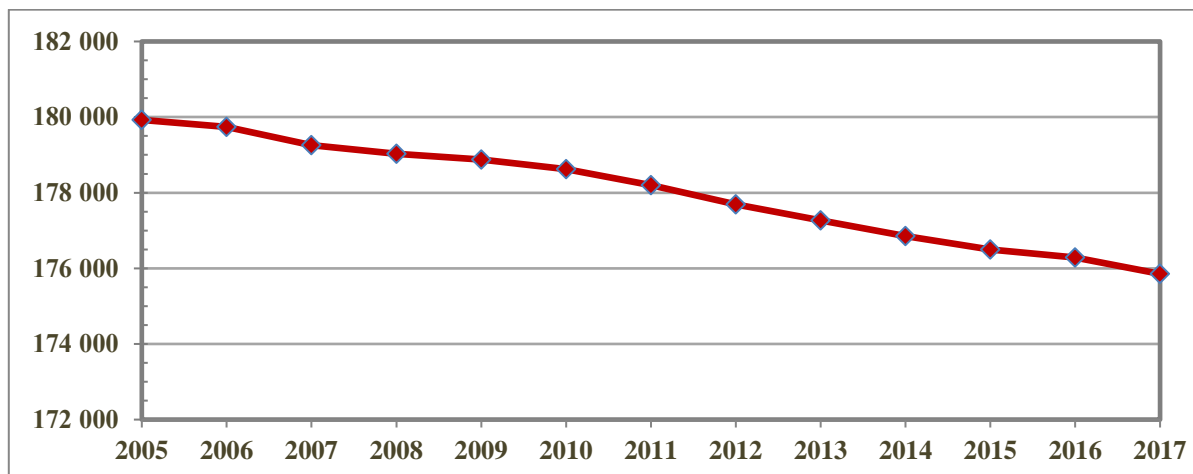
A tömb legnépesebb magyar többségű települése, Szilágycseh kisvárosa a Szilágy patak völgyében fekszik 30 kilométerre a megyeszékhely Zilahtól. A Tövishát kistáj központja, melynek története szorosan összefonódott a város fölötti magaslaton épült Cseh várával (a név az egykor itt megtelepedett cseh vagy morva telepésekre utal). Elsősorban agrárkarakterű település volt, városi rangját a városhálózat alsó szintjének erősítése céljából az 1968-as várossá nyilvánítási hullám során nyerte el. Az impériumváltásig magyar dominanciájú település etnikai arányai jelentősen átalakultak az elmúlt 100 évben. A 2011-es romániai census adatai alapján a magyarság számbeli többsége már csupán jelképes a városban.



2. A térség társadalmi-gazdasági alapmutatói

2.1 Demográfia

Népesség, népmozgalom



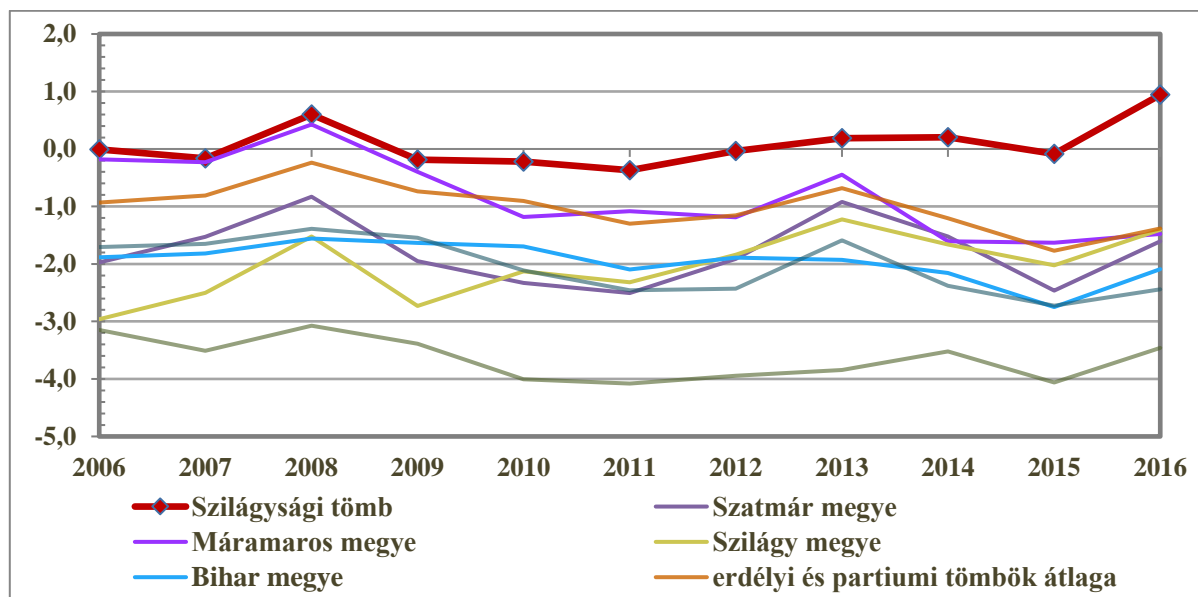
4. ábra: A tömb népességszámának alakulása (fő) (2005–2017)

Az adatok forrása: Román Nemzeti Statisztikai Intézet

Szilágysági tömb	Szatmár megye	Máramaros megye	Szilágys megye	Bihar megye	Az erdélyi és partiumi tömbök átlaga	Románia	Magyarország
-1,90	-1,84	-2,28	-3,54	-1,17	-1,70	-1,55	-2,67

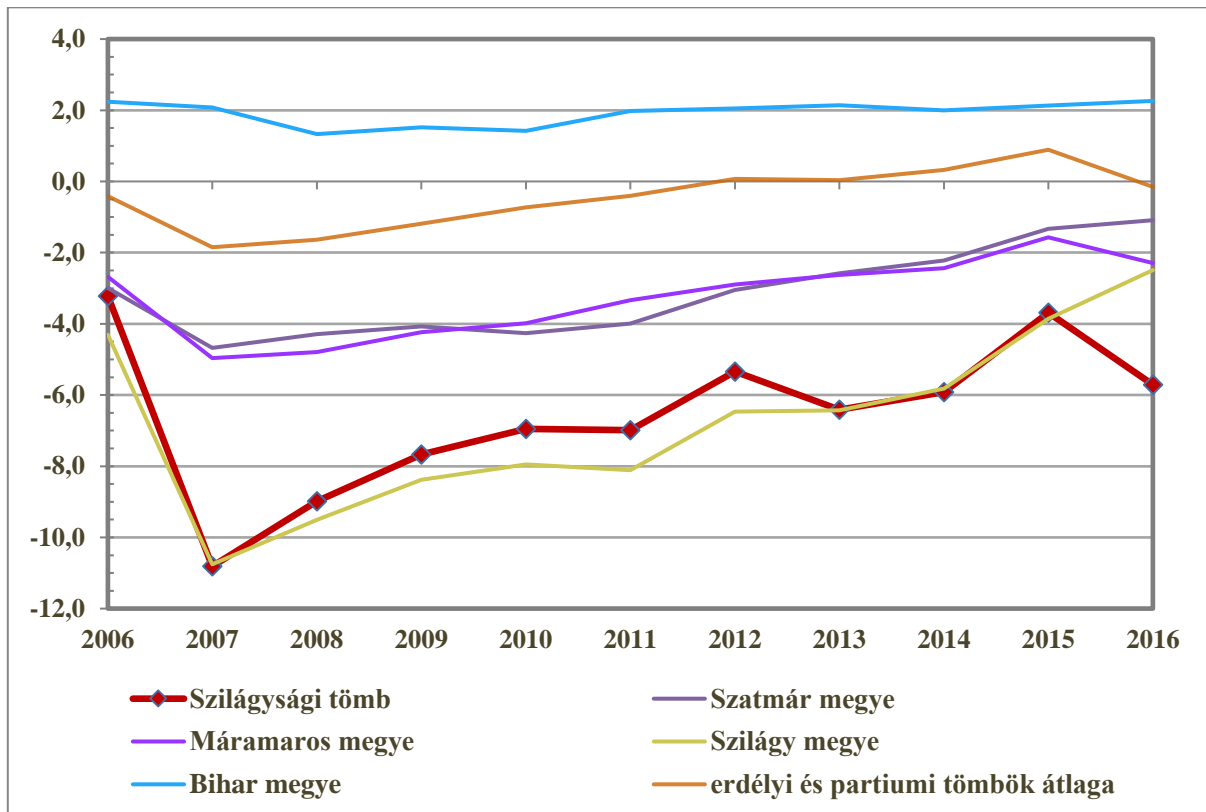
2. táblázat: A népességváltozás aránya (%) (2007–2017)

Az adatok forrása: Román Nemzeti Statisztikai Intézet, Központi Statisztikai Hivatal



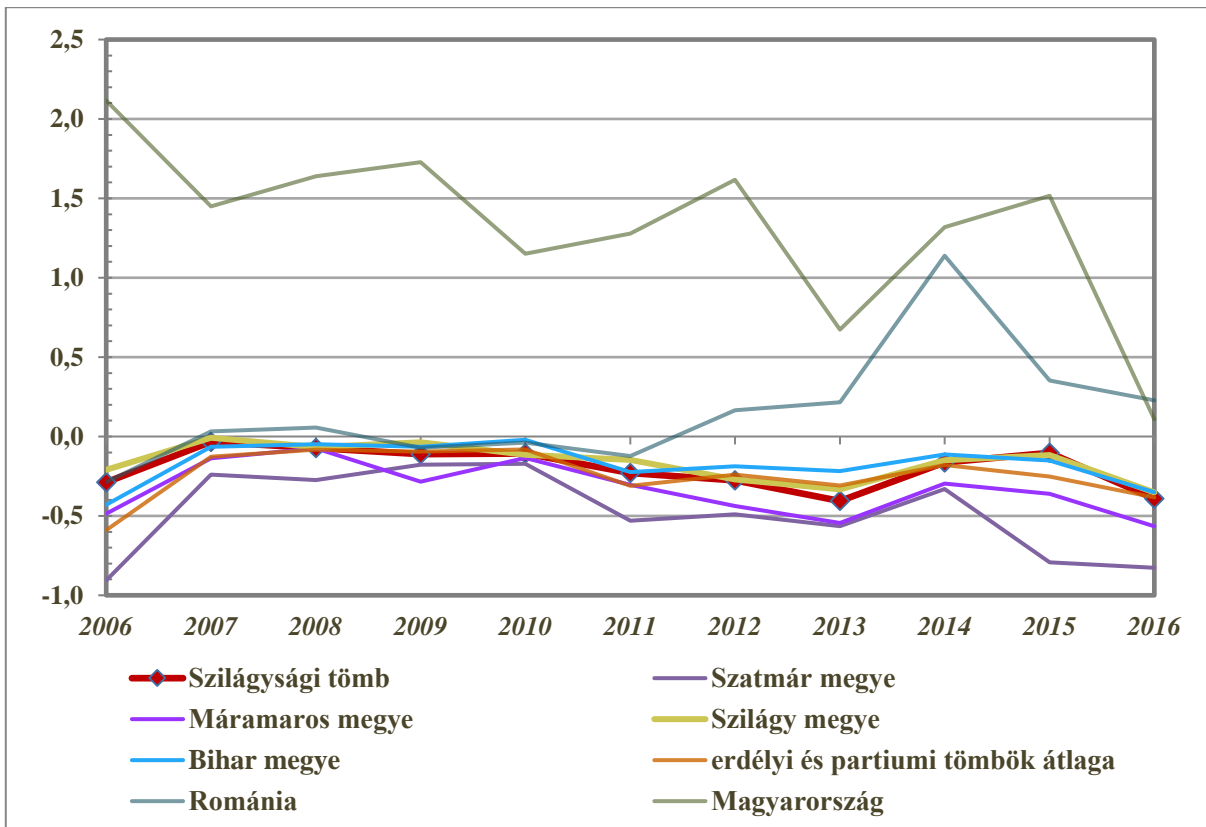
5. ábra: A népesség természetes szaporodása (‰) (2006–2016)

Az adatok forrása: Román Nemzeti Statisztikai Intézet, Központi Statisztikai Hivatal



6. ábra: A belső vándorlási egyenleg alakulása (‰) (2006–2016)

Az adatok forrása: Román Nemzeti Statisztikai Intézet, Központi Statisztikai Hivatal

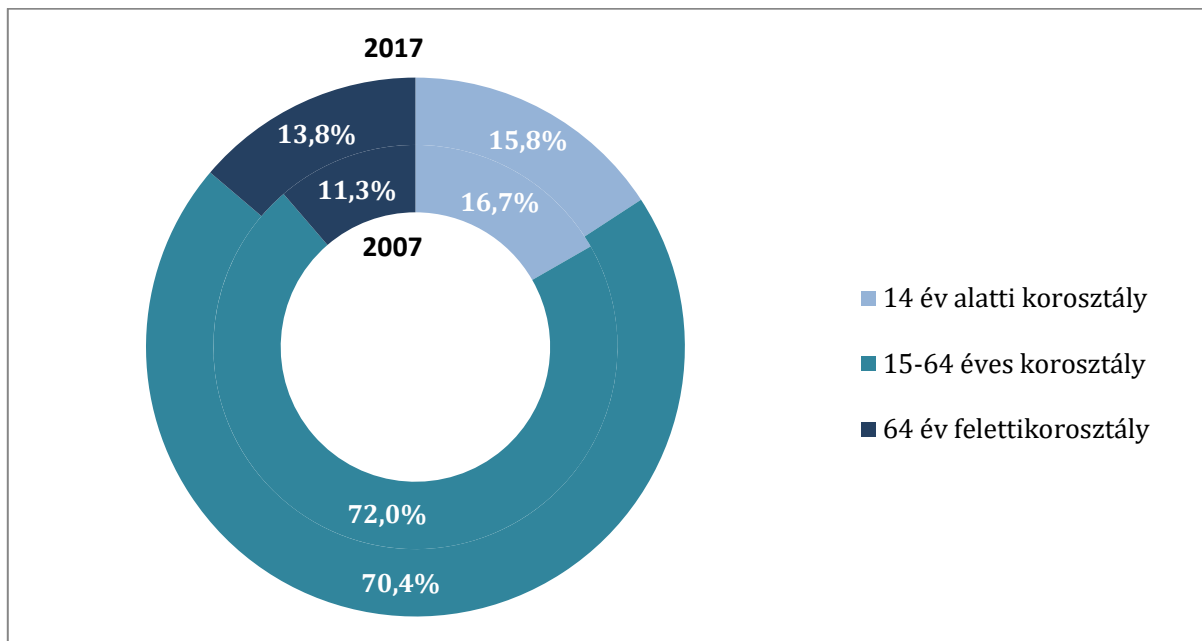


7. ábra: A külső vándorlási egyenleg alakulása (‰) (2006–2016)

Az adatok forrása: Román Nemzeti Statisztikai Intézet, Központi Statisztikai Hivatal

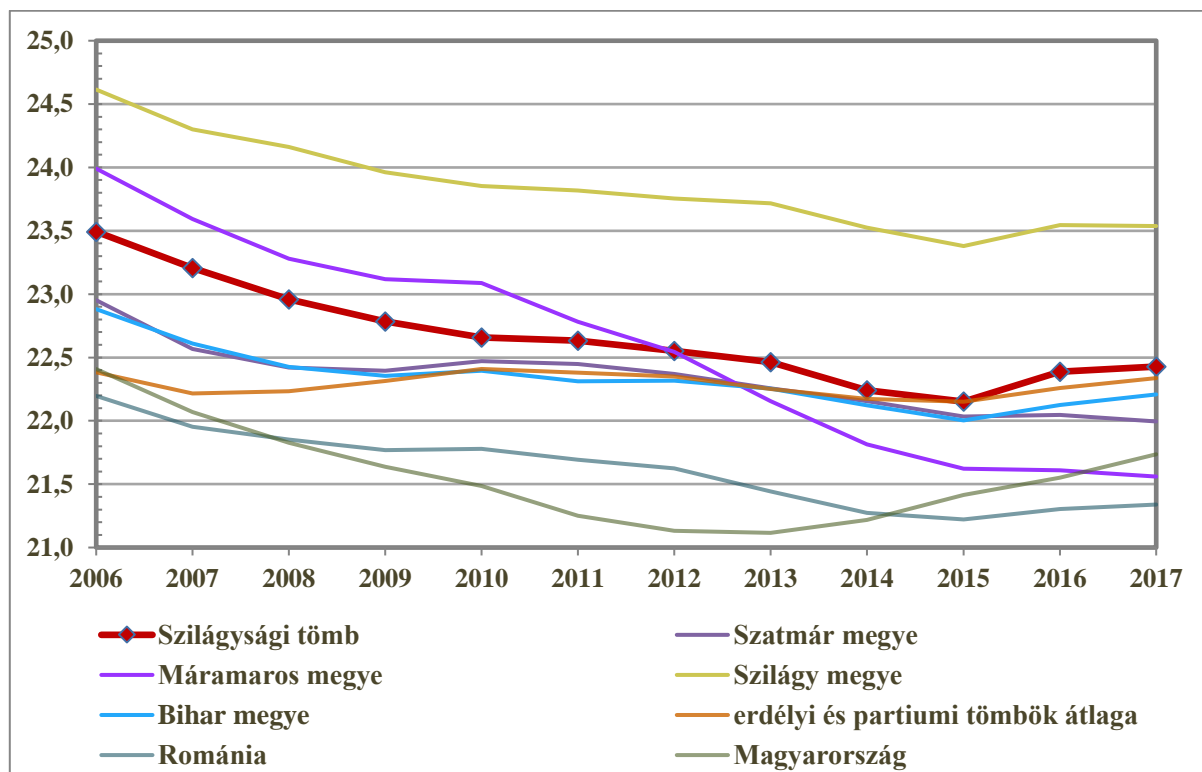


Korszerkezet



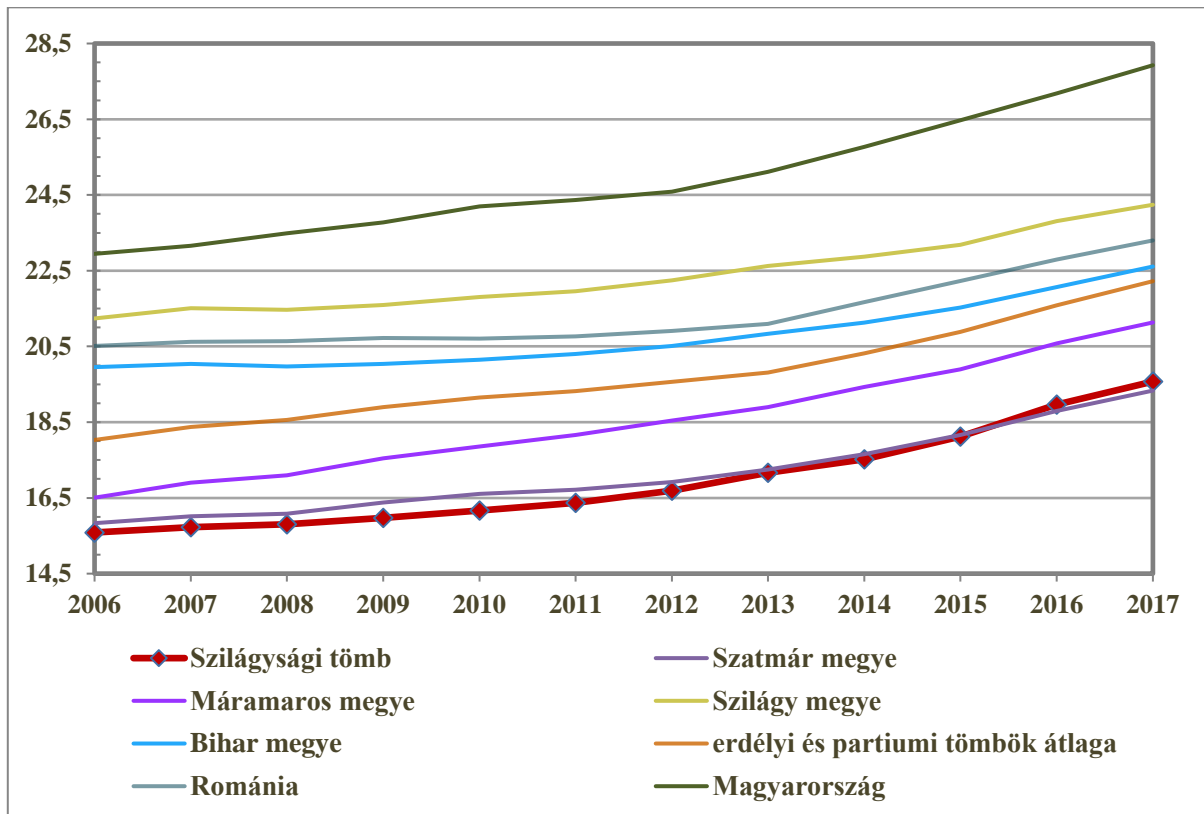
8. ábra: A tömb népességének korszerkezet szerinti megoszlása (%) (2007, 2017)

Az adatok forrása: Román Nemzeti Statisztikai Intézet



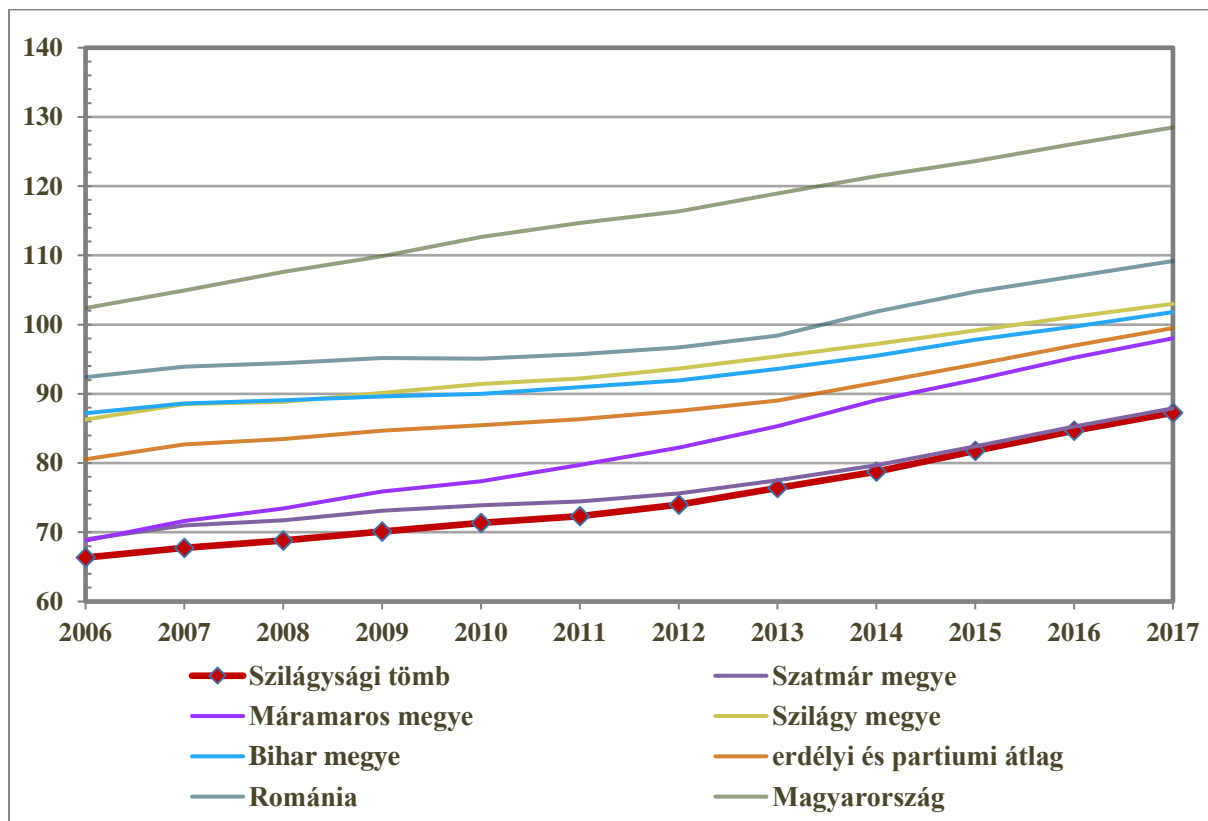
9. ábra: A gyermekkorú népesség eltartottsági rátájának változása (%) (2006–2017)

Az adatok forrása: Román Nemzeti Statisztikai Intézet, Központi Statisztikai Hivatal



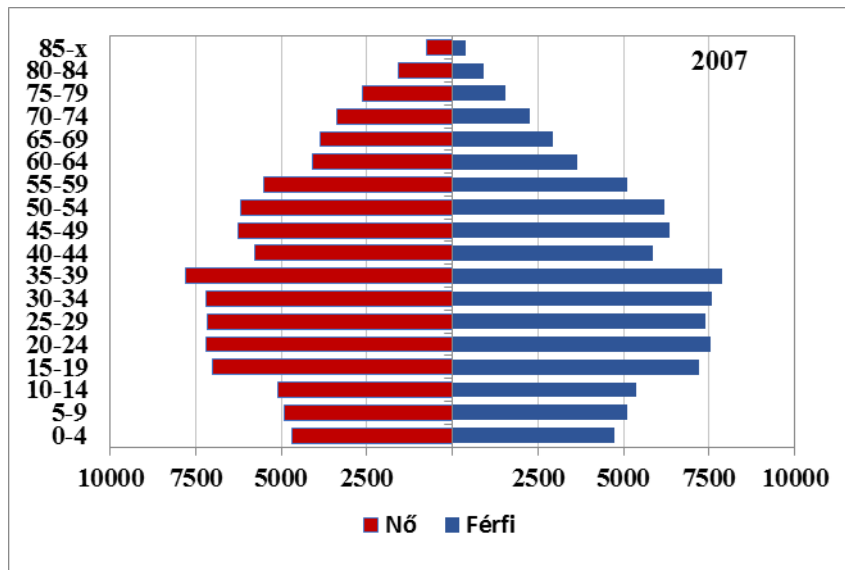
10. ábra: Az időskorú népesség eltartottsági rátája (%) (2006–2017)

Az adatok forrása: Román Nemzeti Statisztikai Intézet, Központi Statisztikai Hivatal



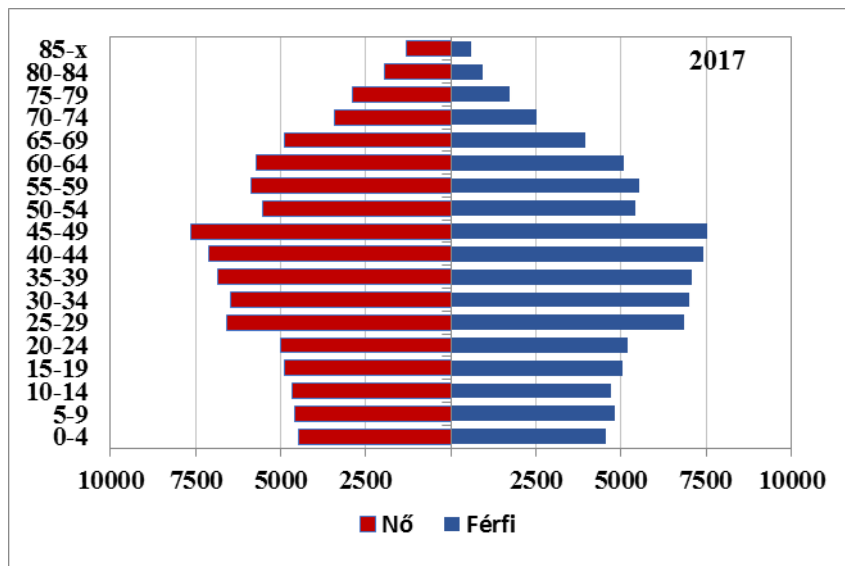
11. ábra: Az öregedési index alakulása (%) (2006–2017)

Az adatok forrása: Román Nemzeti Statisztikai Intézet, Központi Statisztikai Hivatal



12. ábra: A tömb korfája (2007)

Az adatok forrása: Román Nemzeti Statisztikai Intézet



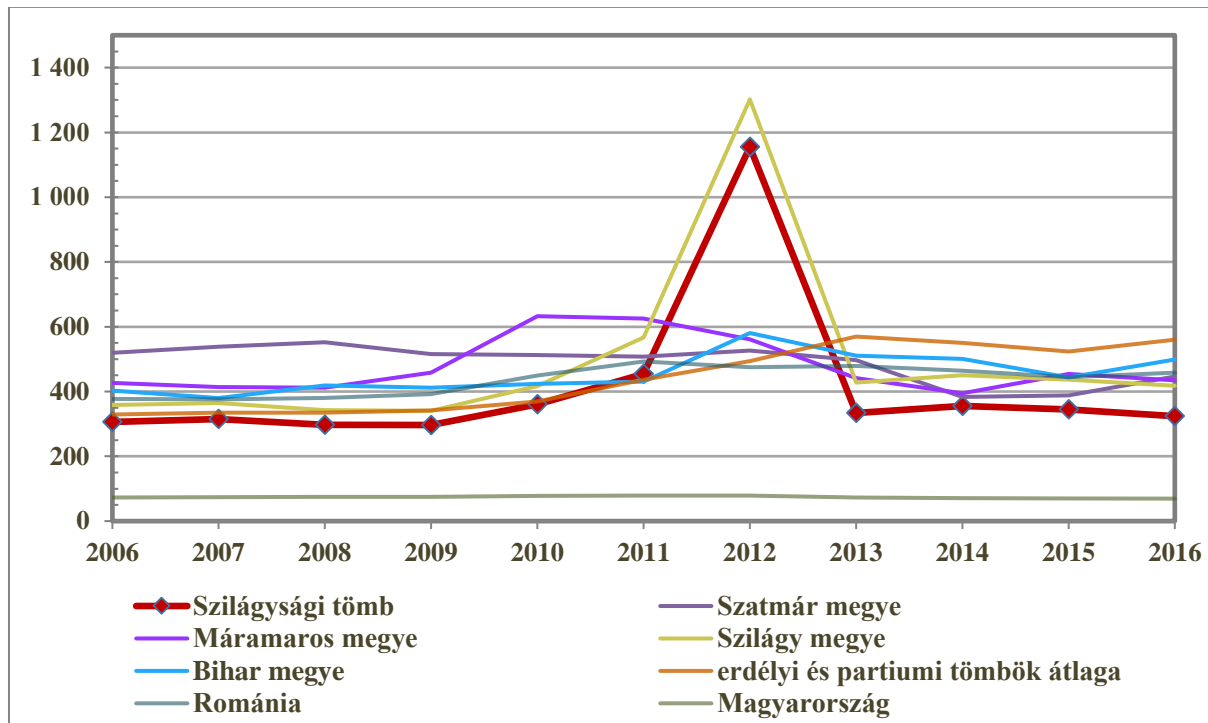
13. ábra: A tömb korfája (2017)

Az adatok forrása: Román Nemzeti Statisztikai Intézet



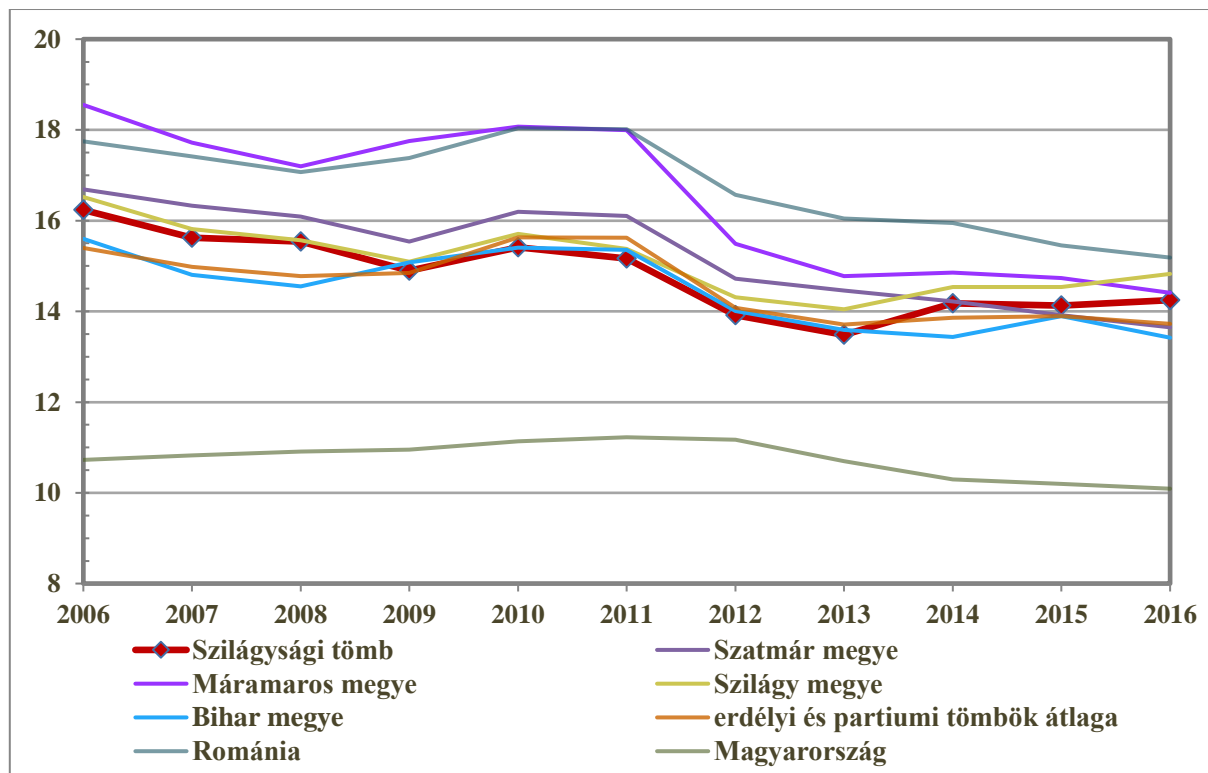
2.2 Oktatás

Óvodák



14. ábra: Az óvodákra jutó óvodások száma (fő) (2006–2016)

Az adatok forrása: Román Nemzeti Statisztikai Intézet, Központi Statisztikai Hivatal

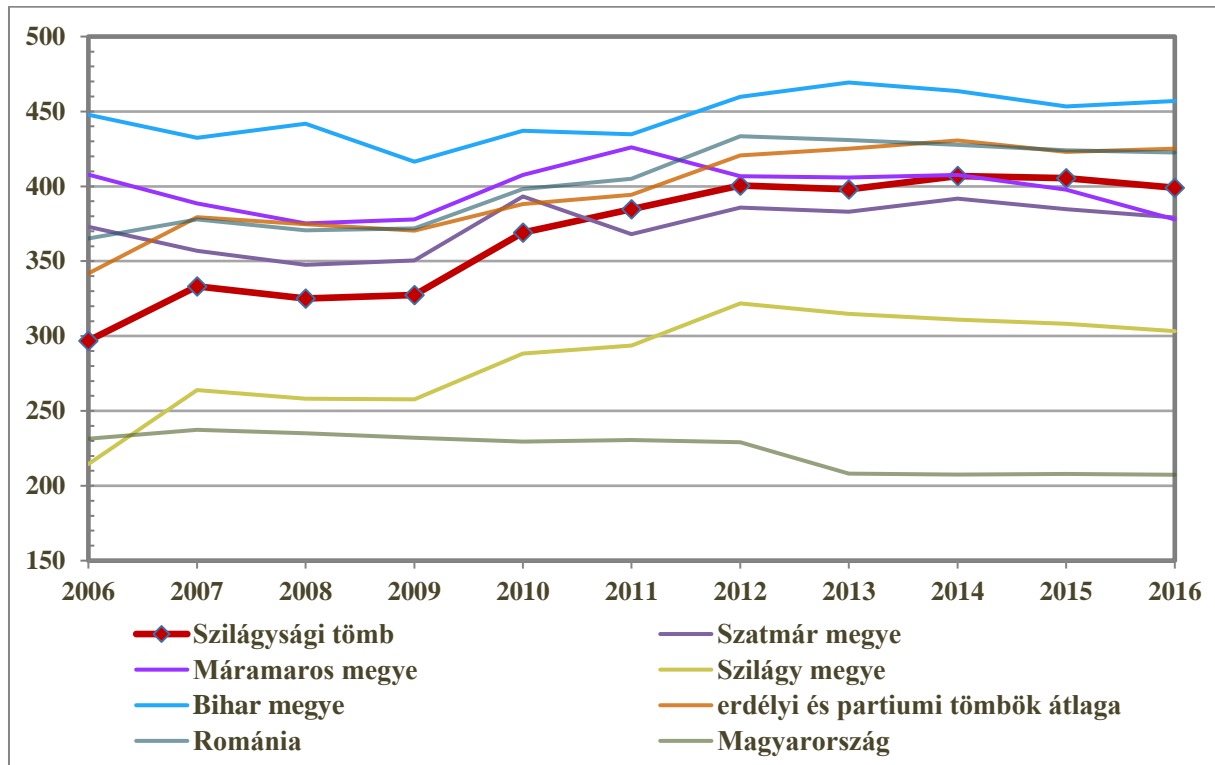


15. ábra: Az egy óvodapedagógusra jutó óvodások száma (fő) (2006–2016)

Az adatok forrása: Román Nemzeti Statisztikai Intézet, Központi Statisztikai Hivatal

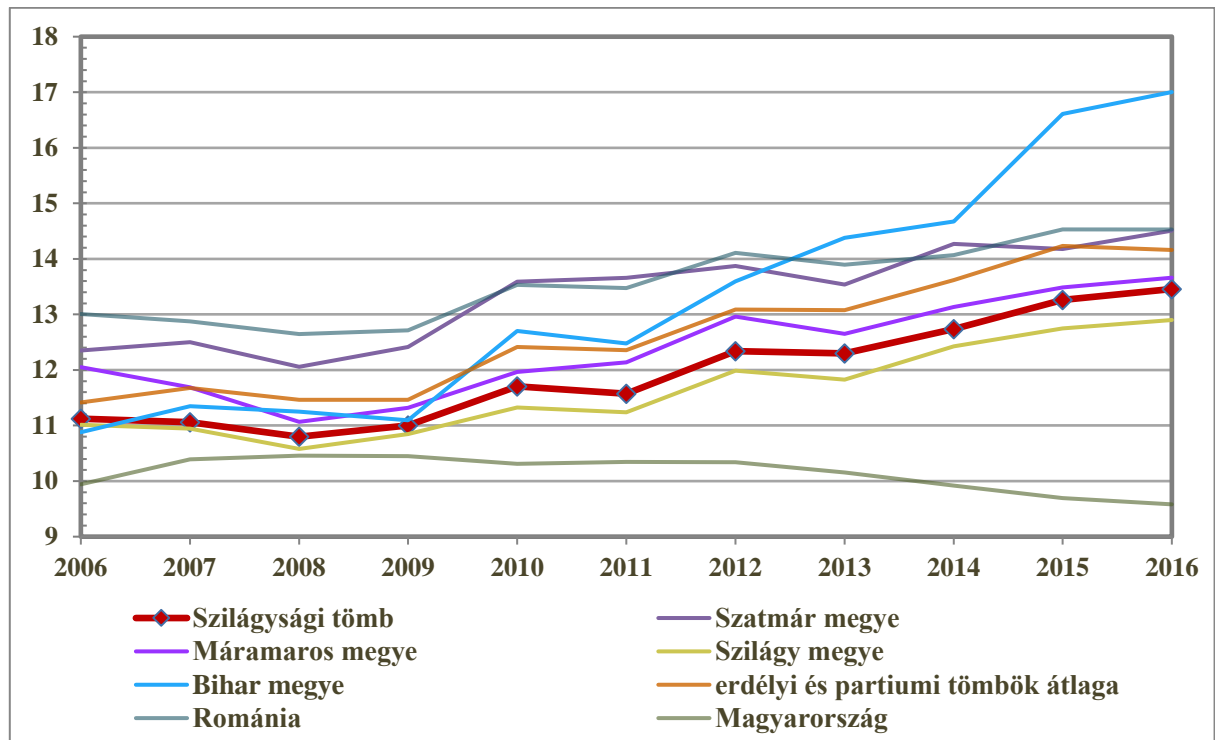


Általános iskolák



16. ábra: Az egy általános iskolára jutó tanulók száma (fő) (2006–2016)

Az adatok forrása: Román Nemzeti Statisztikai Intézet, Központi Statisztikai Hivatal

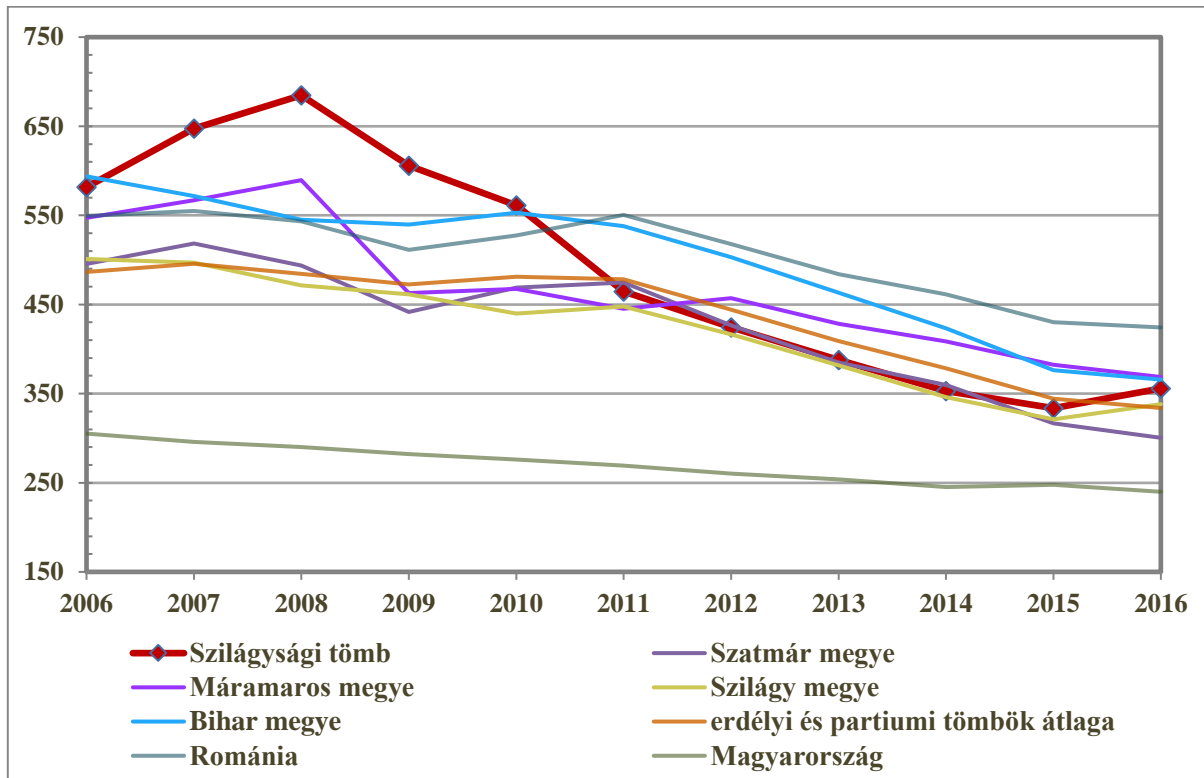


17. ábra: Az egy általános iskolai pedagógusra jutó diákok száma (fő) (2006–2016)

Az adatok forrása: Román Nemzeti Statisztikai Intézet, Központi Statisztikai Hivatal

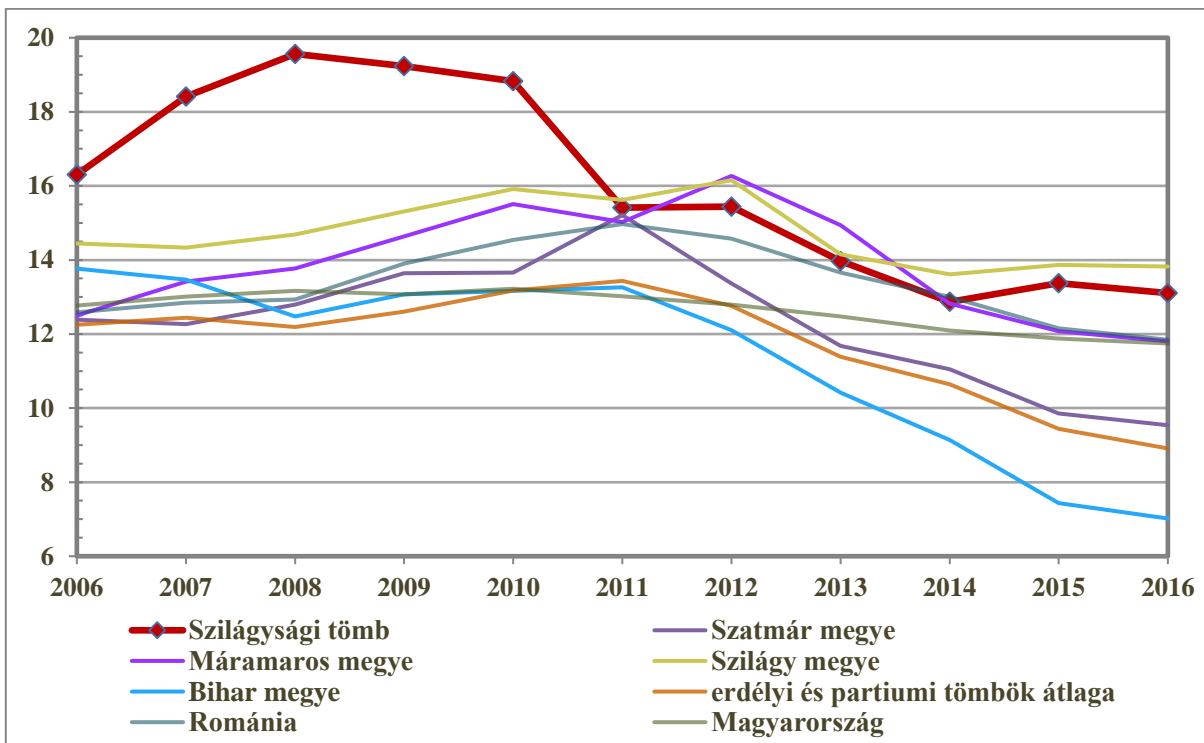


Középiscolák



18. ábra: Az egy középiskolára jutó tanulók száma (fő) (2006–2016)

Az adatok forrása: Román Nemzeti Statisztikai Intézet, Központi Statisztikai Hivatal

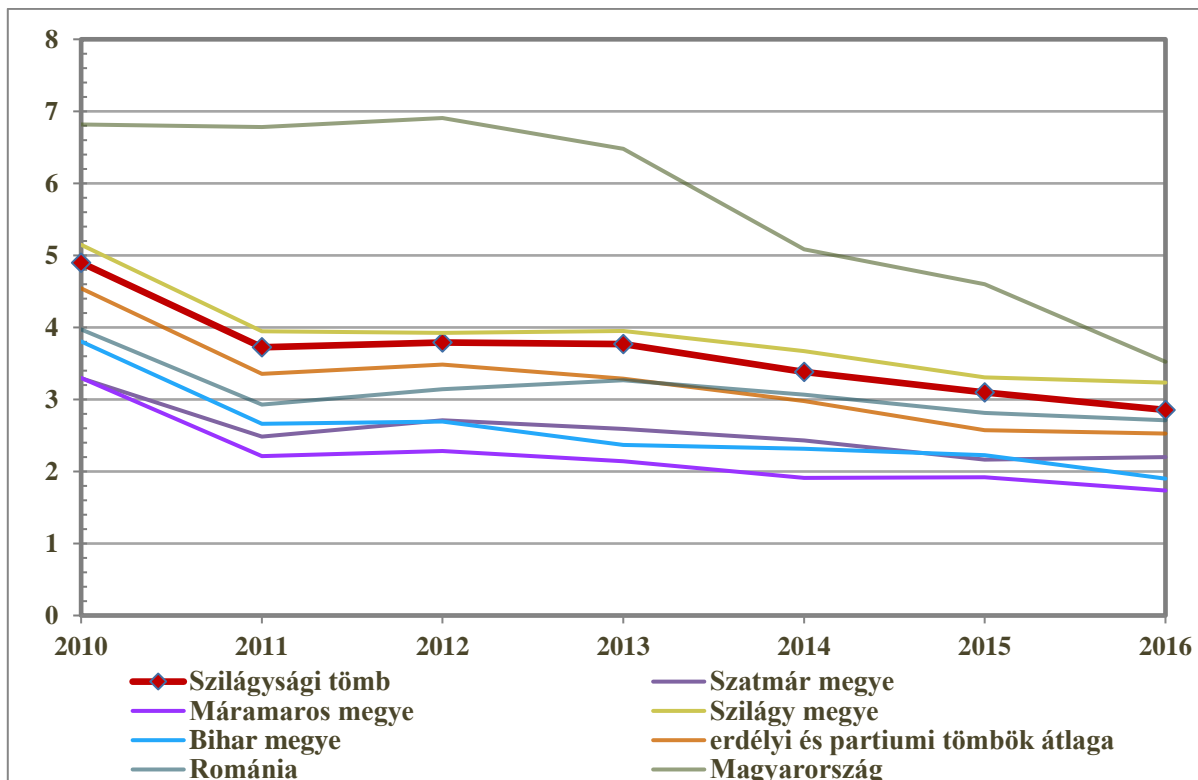


19. ábra: Az egy középiskolai tanárra jutó diákok száma (fő) (2006–2016)

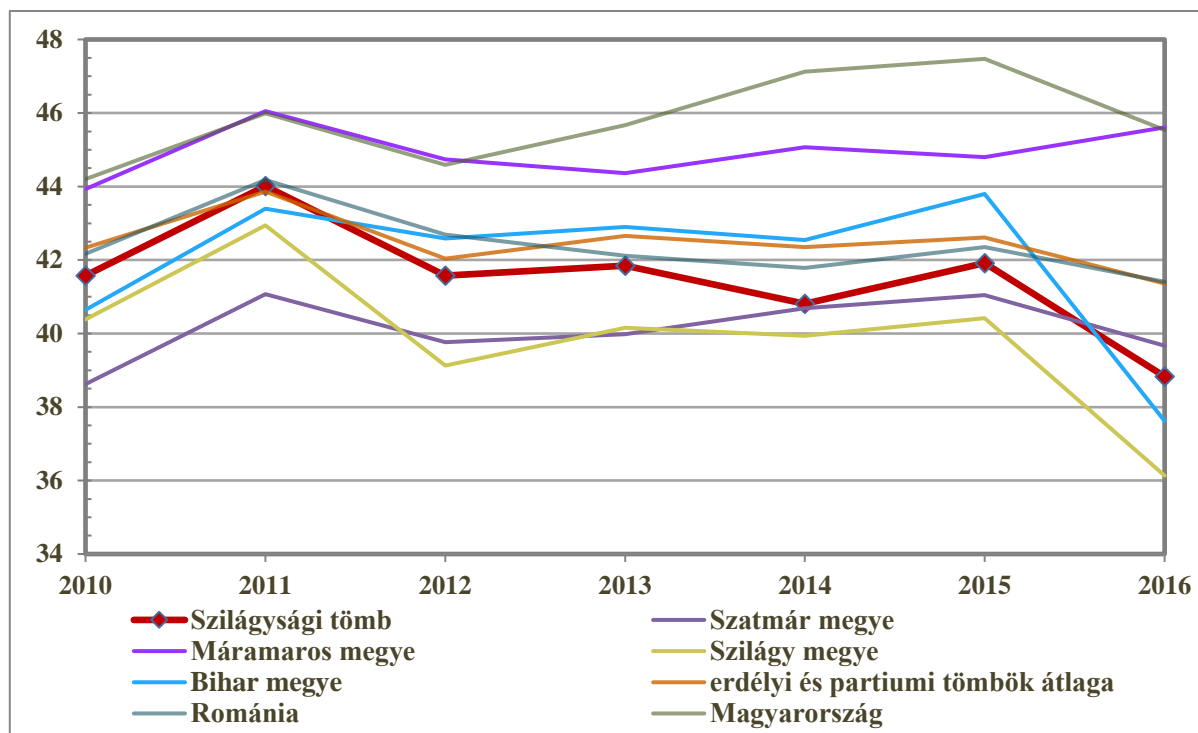
Az adatok forrása: Román Nemzeti Statisztikai Intézet, Központi Statisztikai Hivatal



2.3 Munkaerőpiac



20. ábra: A regisztrált munkanélküliek aktív népességhez mért aránya (%) (2010–2016)
Az adatok forrása: Román Nemzeti Statisztikai Intézet, Központi Statisztikai Hivatal

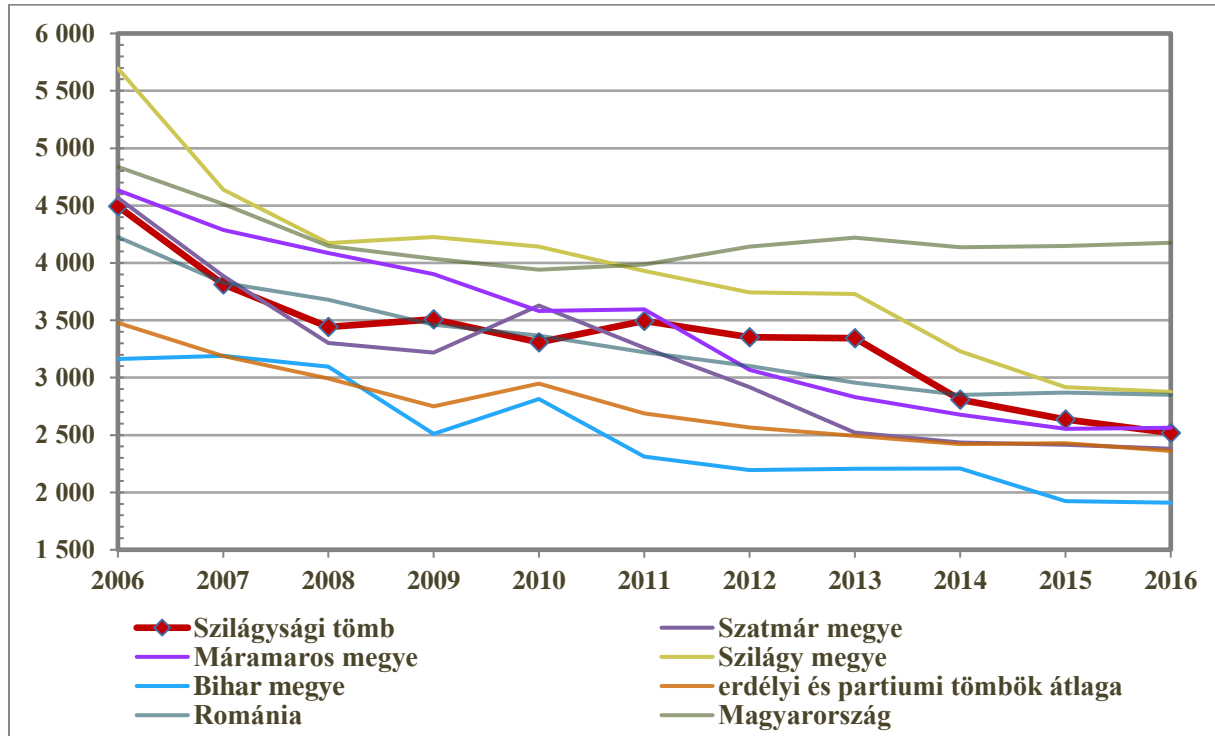


21. ábra: A nők aránya a regisztrált munkanélküliek között (%) (2010–2016)
Az adatok forrása: Román Nemzeti Statisztikai Intézet, Központi Statisztikai Hivatal



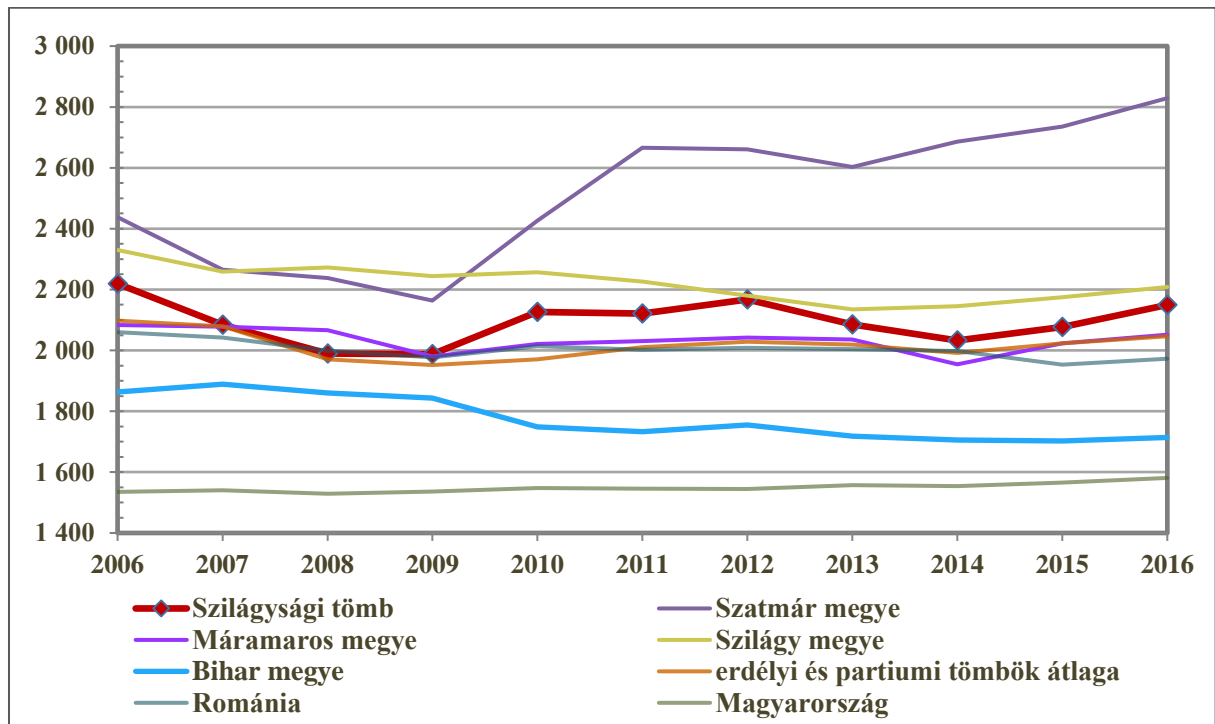
3. A térség egyéb elérhető mutatói

3.1 Egészségügy



22. ábra: Az egy gyógyszerészre jutó lakosok száma (fő) (2006–2016)

Az adatok forrása: Román Nemzeti Statisztikai Intézet, Központi Statisztikai Hivatal

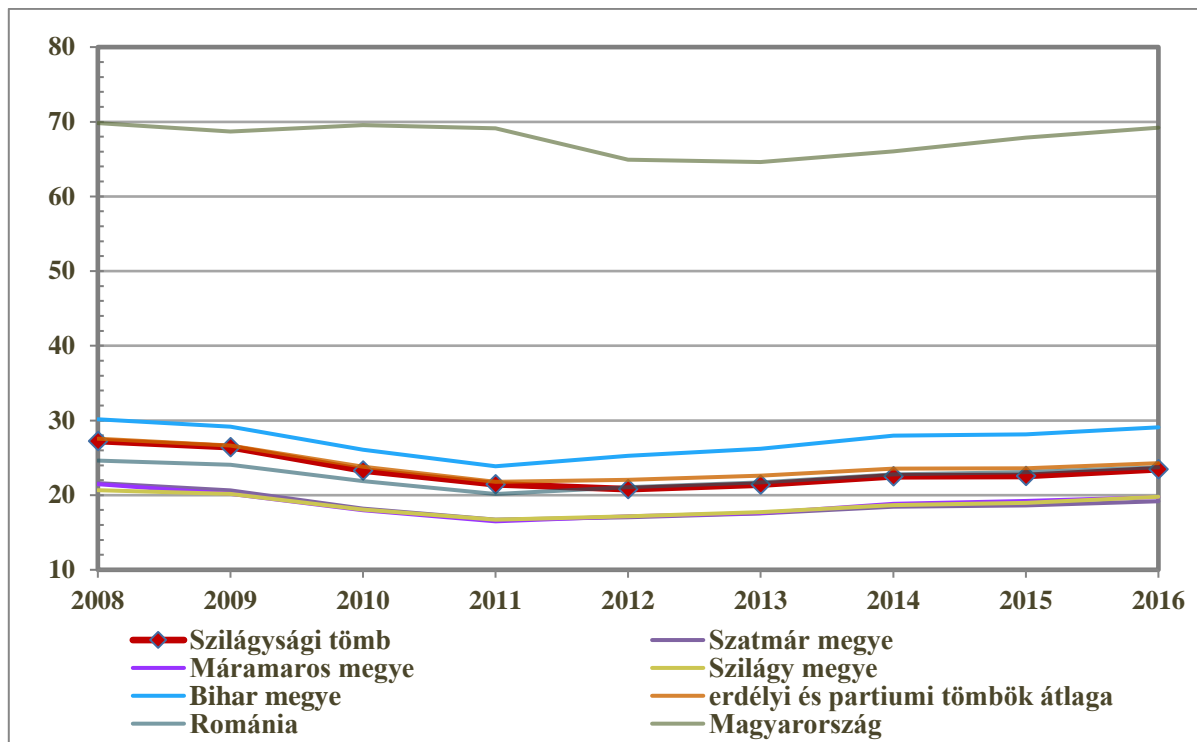


23. ábra: Az egy háziorvosra jutó lakosok száma (fő) (2006–2016)

Az adatok forrása: Román Nemzeti Statisztikai Intézet, Központi Statisztikai Hivatal

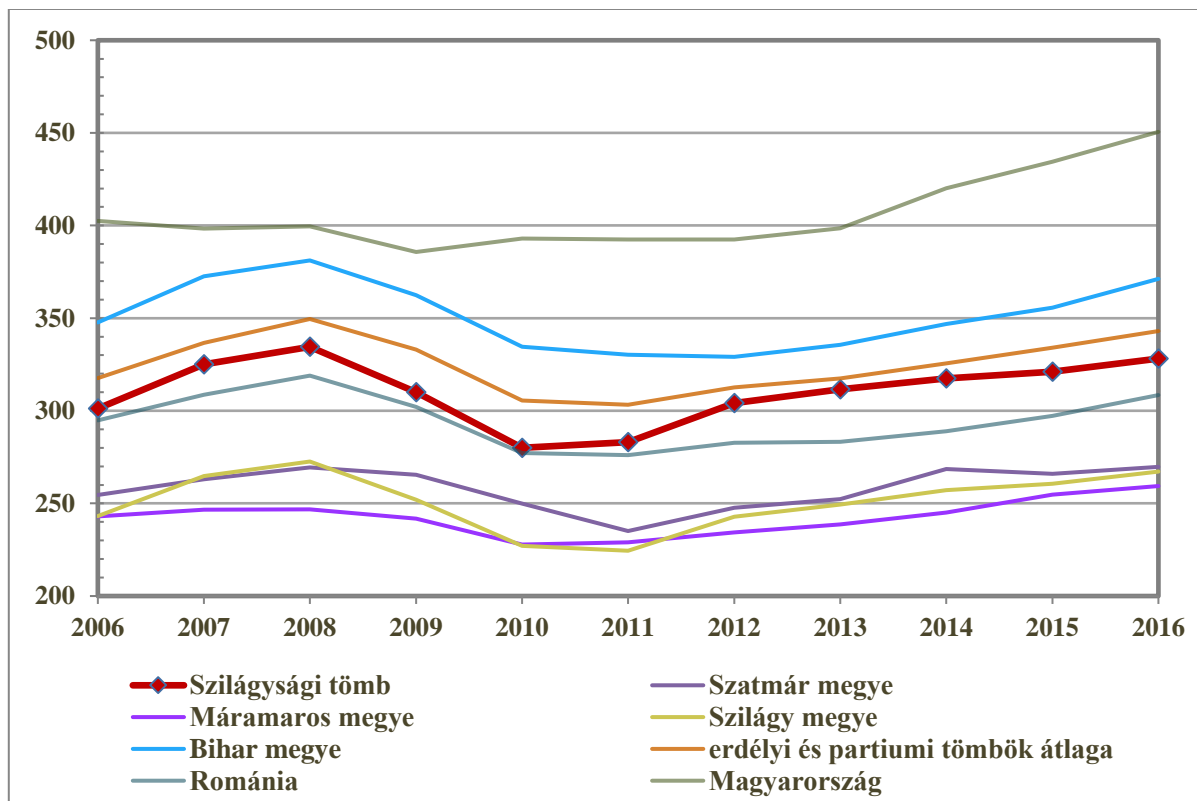


3.2 Gazdaság, munkaerőpiac



24. ábra: Az ezer főre jutó vállalkozások száma (db) (2008–2016)

Az adatok forrása: Román Nemzeti Statisztikai Intézet, Központi Statisztikai Hivatal



25. ábra: Az ezer fő aktív korúra jutó alkalmazottak számának alakulása (fő) (2006–2016)

Az adatok forrása: Román Nemzeti Statisztikai Intézet, Központi Statisztikai Hivatal