



NEMZETSTRATÉGIAI KUTATÓINTÉZET

A TÖBBSÉGÉBEN MAGYARLAKTA TELEPÜLÉSTERÜLETEK FÖLDRAJZA

A Kárpát-medencei magyar tömbös településterületek társadalmi-
gazdasági helyzetének elemzése

6. fejezet: Az egyes tömbök leírása

Nagykárolyi tömb

Nemzetstratégiai Kutatóintézet

Budapest, 2024



Jelen dokumentum A TÖBBSÉGÉBEN MAGYARLAKTA TELEPÜLÉSTERÜLETEK
FÖLDRAJZA – A Kárpát-medencei magyar tömbös településterületek társadalmi-
gazdasági helyzetének elemzése
című kutatás eredményeit összefoglaló jelentés 6. fejezetének része

Kiadja a Nemzetstratégiai Kutatóintézet

Felelős kiadó: Szász Jenő, a Nemzetstratégiai Kutatóintézet elnöke

Minden jog fenntartva ©
A kutatásban közreműködő személyek ©

Kutatásvezető: Péti Márton

Szerkesztette: Péti Márton, Borbély Mátyás, Szász Jenő

Írta: Péti Márton, Borbély Mátyás, Mozga Gábor, Szász Jenő

A 6. fejezet elkészítésében közreműködött: Péti Márton, Borbély Mátyás, Nagy Szabolcs,
Megyesi Zoltán, Mozga Gábor, Szabó Balázs

Szöveggondozásban közreműködött: Péti Márton, Borbély Mátyás, Mozga Gábor,
Borbándi Erik, Gáspár Milán

Ábrászerkesztésben közreműködött: Péti Márton, Borbély Mátyás, Lovász Gergely,
Szabó Balázs

Táblázatszerkesztésben közreműködött: Péti Márton, Borbély Mátyás, Lovász Gergely

ISBN 978-615-5639-53-1



Tartalom

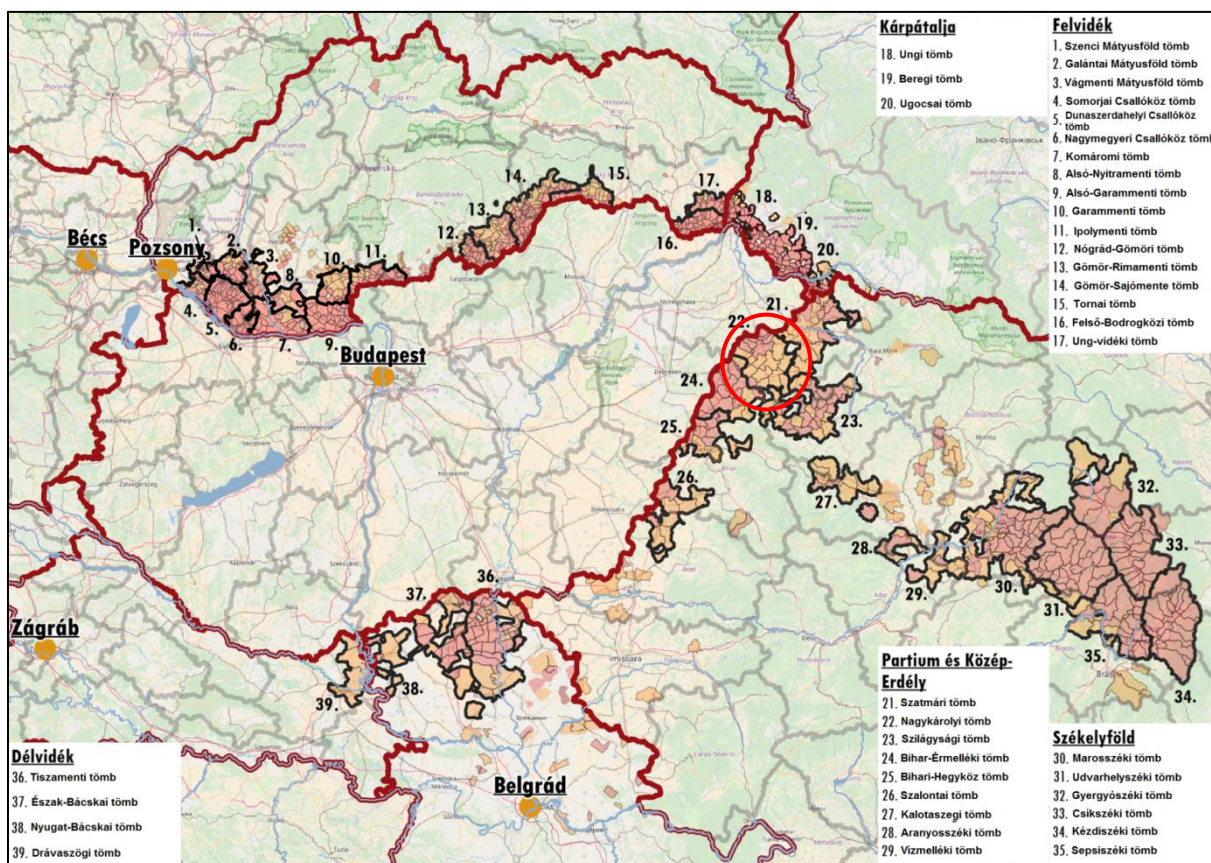
1. A térség főbb jellemzői	4
1.1 Elhelyezkedés.....	4
1.2 A térség községei.....	6
2. A térség társadalmi-gazdasági alapmutatói	8
2.1 Demográfia	8
2.2 Oktatás	13
2.3 Munkaerőpiac.....	16
3. A térség egyéb elérhető mutatói.....	17
3.1 Egészségügy	17
3.2 Gazdaság, munkaerőpiac.....	18



1. A térség főbb jellemzői

1.1 Elhelyezkedés

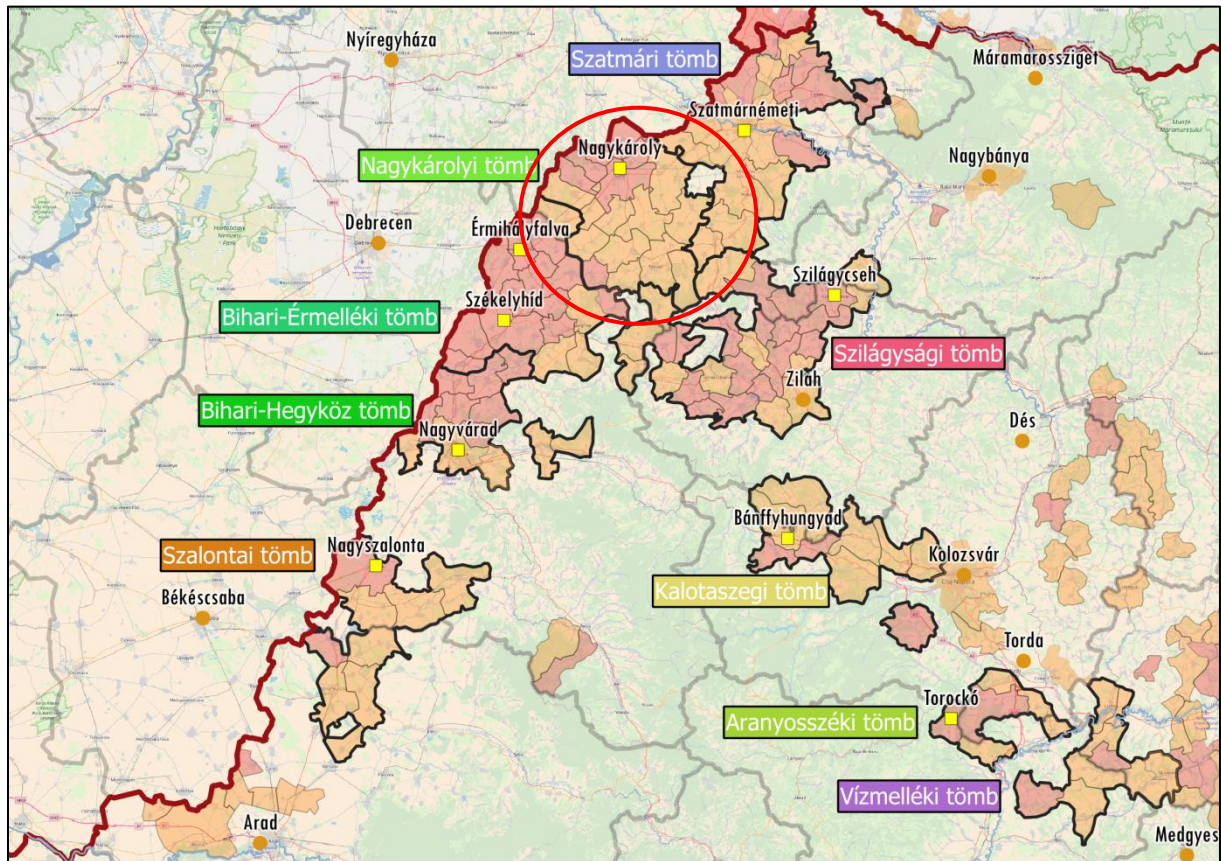
A Nagykárolyi tömb a partiumi magyarságot koncentráló tömbök egyike, mely a romániai Szatmár megye déli fekvésű, Magyarországgal határos térségében elhelyezkedő községeket foglalja magába. Természetföldrajzilag északon az Alföld partiumi folytatásában fekvő Érmellék északi részére, a Krasznaközre, benne a történeti jelentőségű Ecsedi-láppal és Majtényi-síkkal, délen pedig a Szilágyság és az Érmellék közötti átmeneti kistájra, a Tasnádi-halomvidékre terjed ki. A tömb nyugaton és északnyugaton a magyarországi Szabolcs-Szatmár-Bereg vármegyével, északkeleten Szatmár megye Szatmári magyar tömbjével, keleten és délen pedig a Szilágysági és a Bihar megyei Érmelléki magyar tömbbel határos.



1. ábra: A tömb földrajzi elhelyezkedése a Kárpát-medencében
Az adatok forrása: A szomszédos országok statisztikai hivatalai



A Nagykárolyi tömb az egykori Szatmár, Szilágy és Bihar vármegye hármashatár találkozásánál fekszik, a közigazgatási változások hatására azonban ma már teljes egészében Szatmár megye része.

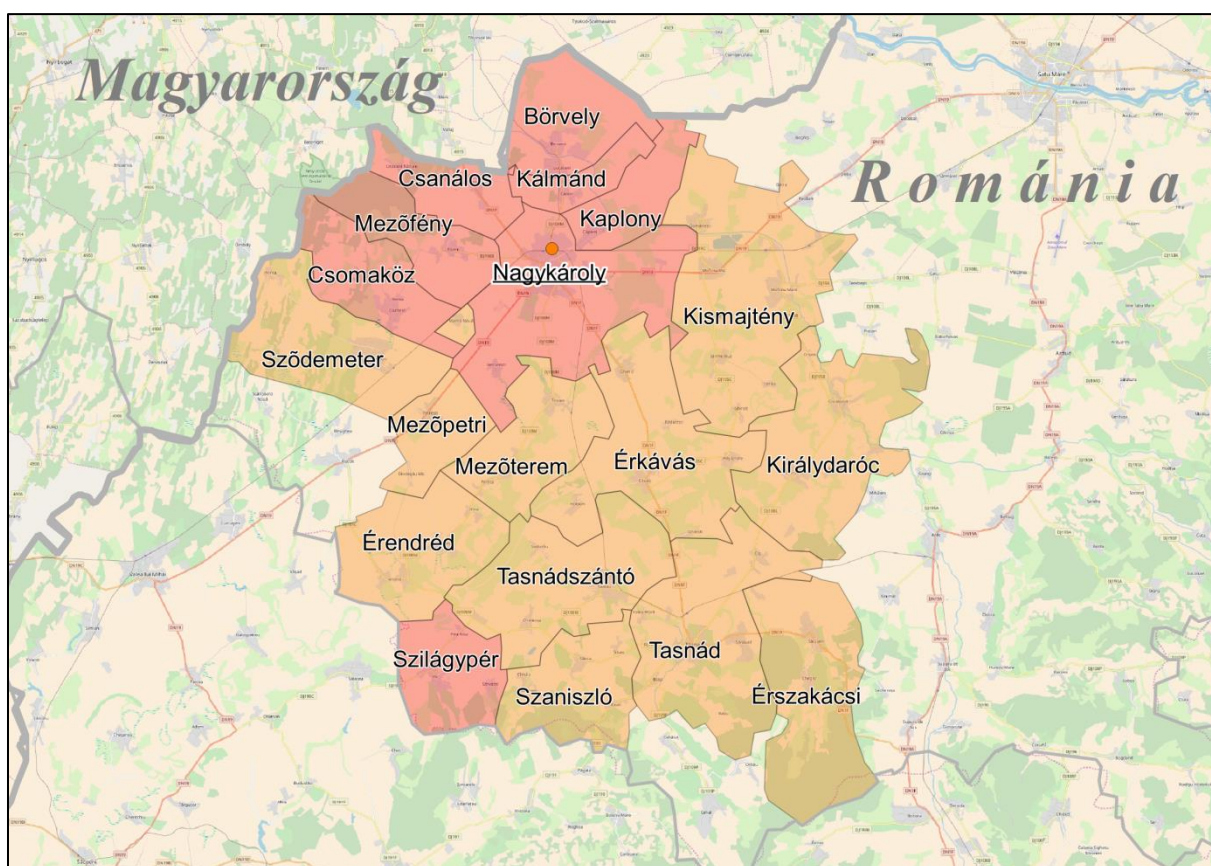


2. ábra: A tömb földrajzi elhelyezkedése a Partiumban
Az adatok forrása: Román Nemzeti Statisztikai Intézet



1.2 A térség községei

A Nagykárolyi tömb 19 községet foglal magában, mely összesen 62 ezer fős népességet koncentrálnak, ám ennek csak 48 százaléka magyar nemzetiségű. Az etnikai térszerkezet szempontjából a magyar többségű- és a pufferközségek jól elkülöníthető egységet alkotnak: az államhatár és Nagykároly között, az egykori Ecsedi-láp szomszédságában tömörülnek a magyar többségű községek, melyeket félkör alakban vesznek körbe és választanak el a többi partiumi magyar többségű tömbterületektől a román többségű községek. A tömb felekezeti megoszlását tekintve a római katolikus vallást követők dominálnak (Nagykárolyban is), de egyes községekben (pl. Érendréd, Érkávás stb.) a reformátusok vannak többségben.



3. ábra: A tömb községeinek földrajzi elhelyezkedése
Piros: 50% feletti, narancssárga: 10% és 50% közötti magyarságaránnyal rendelkező községek
Az adatok forrása: 2011-es romániai népszámlálási adatok



A Nagykárolyi tömb legnépesebb települése és egyben a tömb központja Nagykároly. Nagykároly volt a történeti Szatmár megye közigazgatási (és tradicionális) központja, ám az impériumváltást követően ezt a szerepét Nagybánya, majd Szatmárnémeti vette át. A városhierarchiában, közigazgatásban betöltött pozícióvesztését súlyosbította az államhatár közelsége miatti perifériás fekvése is. Az elmúlt 100 évben más hasonló méretű városokéhoz képest (pl. Zilah) lakossága csak igen mérsékelt ütemben növekedett. Ennek ellenére a népesség etnikai megoszlásában a magyarság és a románság aránya közel kiegyenlítődött, a magyarok száma már nem sokkal haladja meg az államalkotó nemzetét. Mindezek ellenére a helyi magyarság számára továbbra is kitüntetett pozícióval bír a gazdaság, a kultúra, a történeti múlt (pl. Károlyi-kastély) és az oktatás terén.

Nagykárolyi tömb				
Magyar név	Román név	Teljes népesség száma (fő)	Magyar népesség száma (fő)	Magyar népesség aránya (%)
Központi község				
Nagykároly	Carei	19 998	10 950	54,76
Magyar többségű községek				
Kaplony	Capleni	3 002	2 707	90,17
Mezőfény	Foieni	1 824	1 266	69,41
Csomaköz	Ciumesti	1 397	945	67,64
Kálmánd	Camín	1 367	883	64,59
Börvely	Berveni	3 317	2 080	62,71
Csanálos	Urziceni	1 423	805	56,67
Szilágypér	Pir	1 599	861	53,85
Jelentős (10-50%) magyar lakosság arányú községek				
Érszakácsi	Sacaseni	1 159	563	48,58
Mezőpetri	Petresti	1 551	745	48,03
Érendréd	Andrid	2 434	1 065	43,74
Szaniszló	Sanislau	3 435	1 378	40,12
Tasnád	Tasnád	8 304	3 003	36,16
Érkávás	Cauas	2 329	830	35,64
Tasnádszántó	Santau	2 340	790	33,76
Szödemezer	Sauca	1 330	416	31,28
Kismajtény	Moftin	4 161	1 137	27,33
Mezőterem	Tiream	2 133	527	24,71
Királydaróc	Craidorolt	2 123	524	24,68
Összesen		65 226	31 475	48,26

1. táblázat: A tömb községeinek főbb jellemzői
Az adatok forrása: Román Nemzeti Statisztikai Intézet

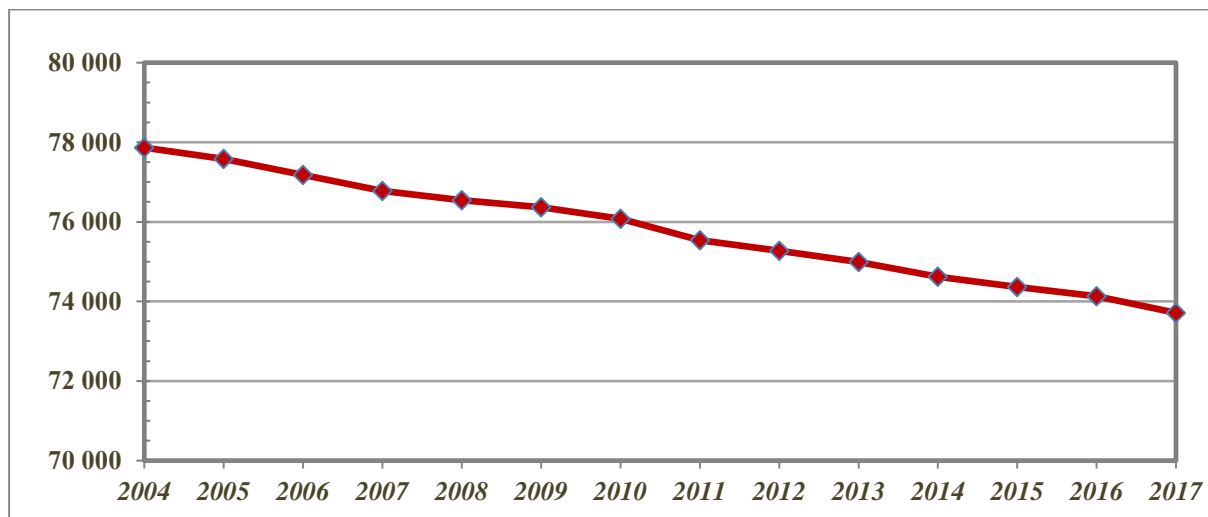
A tömb másik városi jogállású községe Tasnád. A 29 kilométer hosszú Rákóczi-pincéről híres kisvárosban a többi településsel együtt a magyarság aránya kis mértékben a román nemzetiségűek alatt marad. A Nagykárolyi tömb falusi községei közül érdemes megemlíteni a Nagykároly környéki sváb falvakat (pl. Csalános, Kálmánd stb.). Ezen falvak jellegzetes német emlékeket őriznek, noha lakosságuk jó része már magyarnak vallja magát, vagy magyar ajkú sváb.



2. A térség társadalmi-gazdasági alapmutatói

2.1 Demográfia

Népesség, népmozgalom



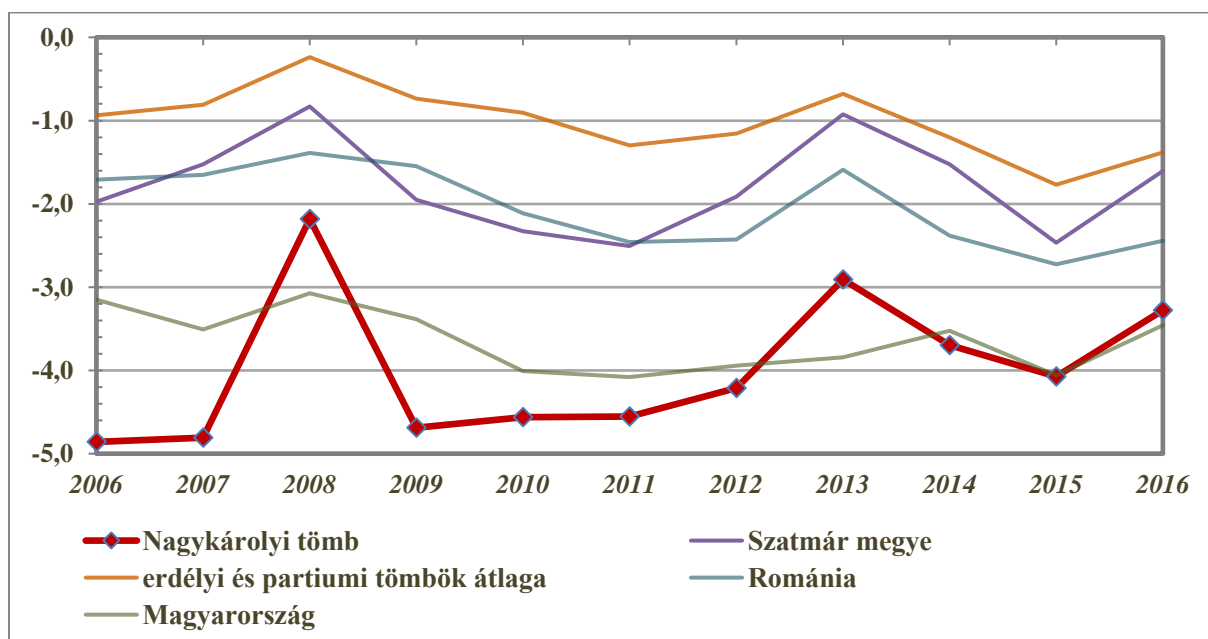
3. ábra: A tömb népességének alakulása 2004 és 2017 közt (fő)

Az adatok forrása: Román Nemzeti Statisztikai Intézet

Nagykárolyi tömb	Szatmár megye	Erdélyi és partiumi tömbök átlaga	Romániai átlag	Magyarországi átlag
-3,99	-1,84	-1,70	-1,55	-2,67

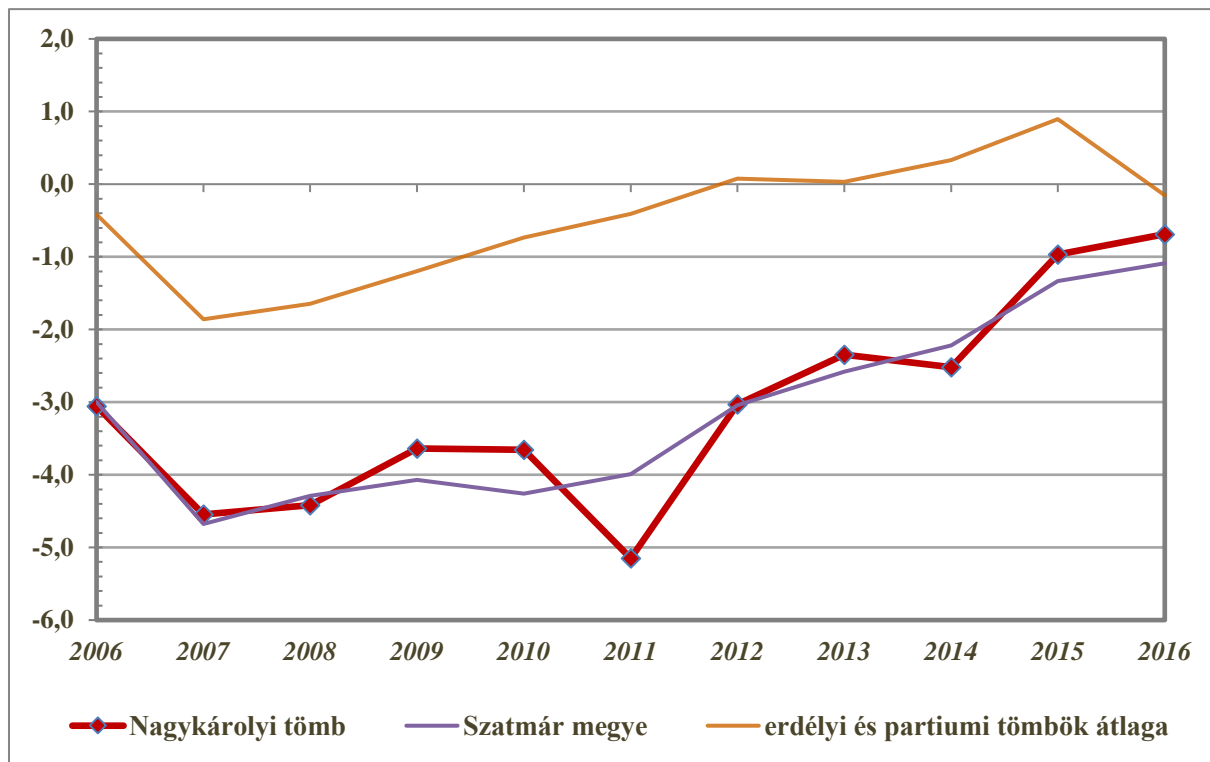
2. táblázat: A népességváltozás aránya 2007 és 2017 között (%)

Az adatok forrása: Román Nemzeti Statisztikai Intézet, Központi Statisztikai Hivatal

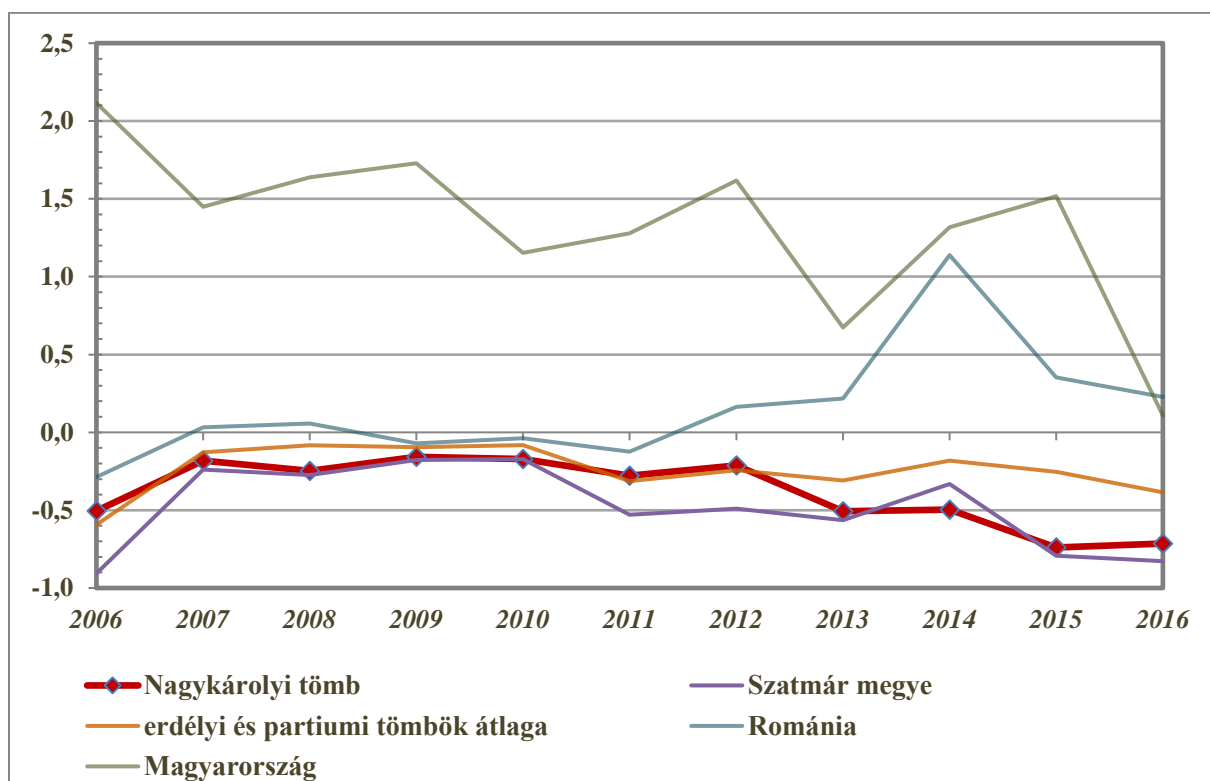


4. ábra: A népesség természetes szaporodása (‰) (2006–2016)

Az adatok forrása: Román Nemzeti Statisztikai Intézet, Központi Statisztikai Hivatal



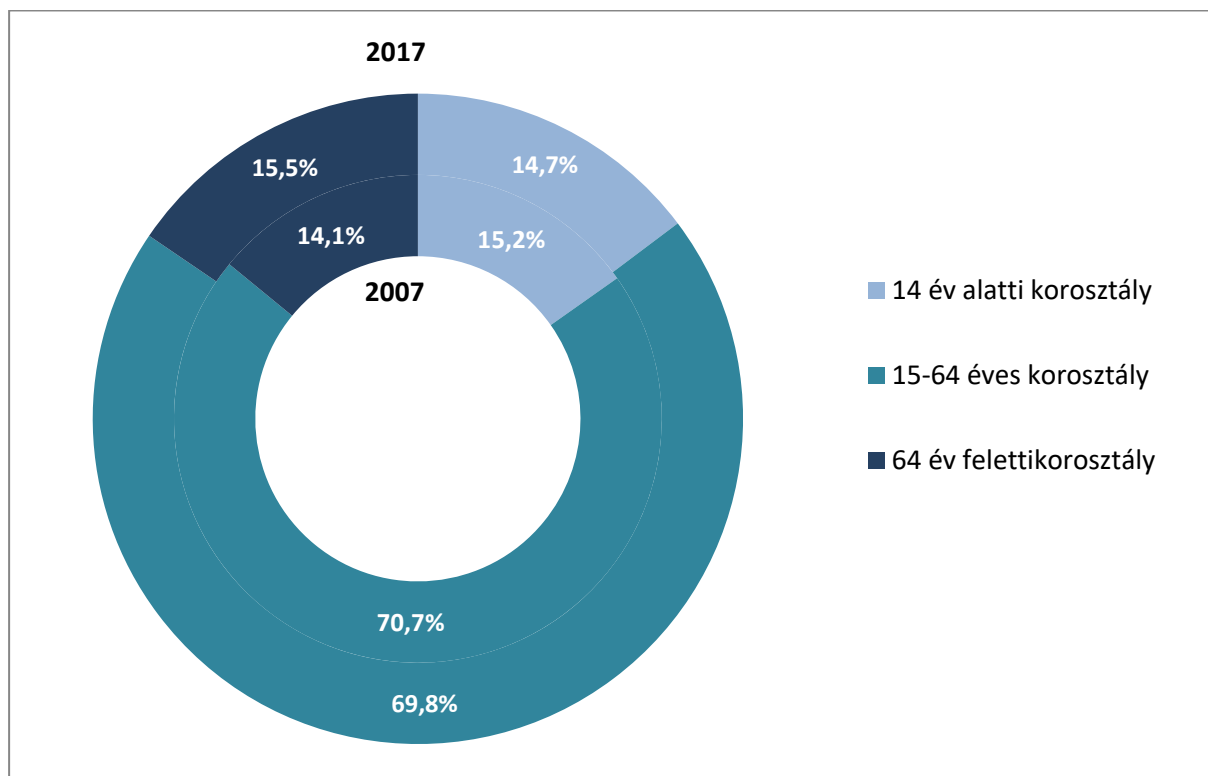
6. ábra: A belső vándorlási egyenleg alakulása (‰) (2006–2016)
Az adatok forrása: Román Nemzeti Statisztikai Intézet, Központi Statisztikai Hivatal



7. ábra: A külső vándorlási egyenleg alakulása (‰) (2006–2016)
Az adatok forrása: Román Nemzeti Statisztikai Intézet, Központi Statisztikai Hivatal

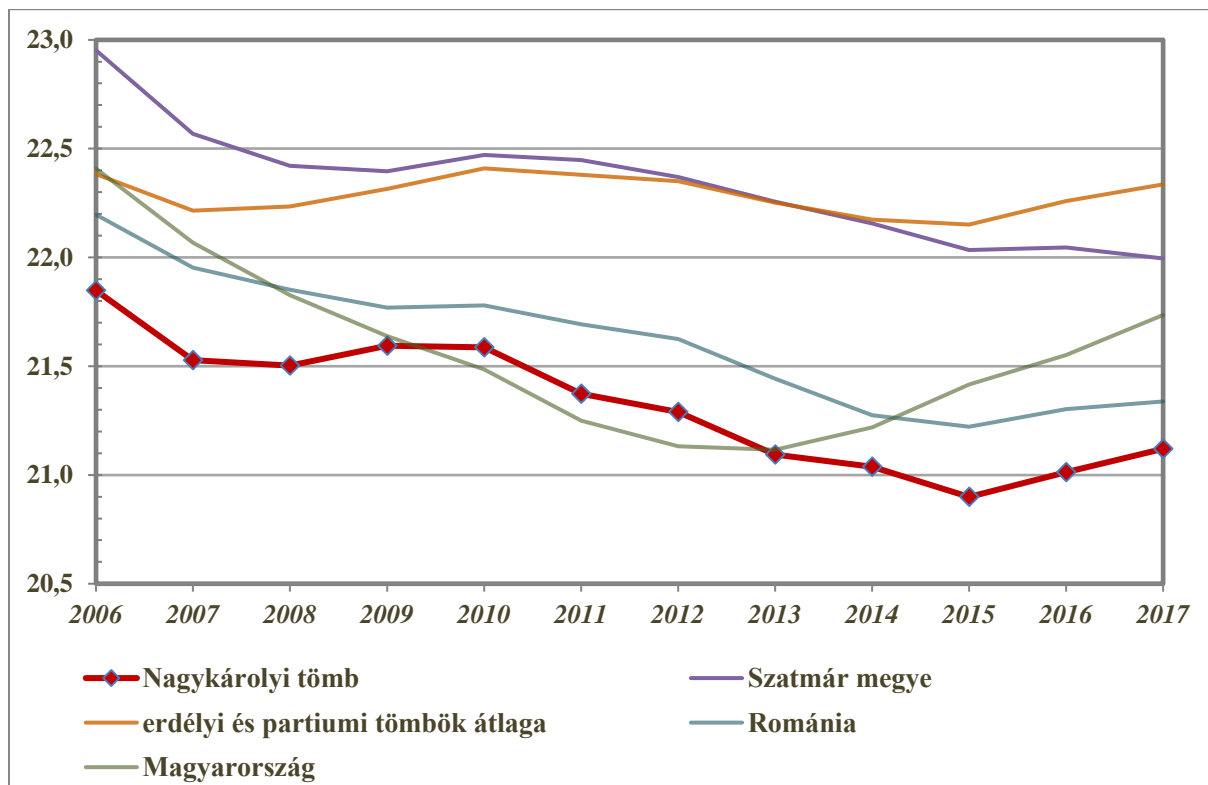


Korszerkezet



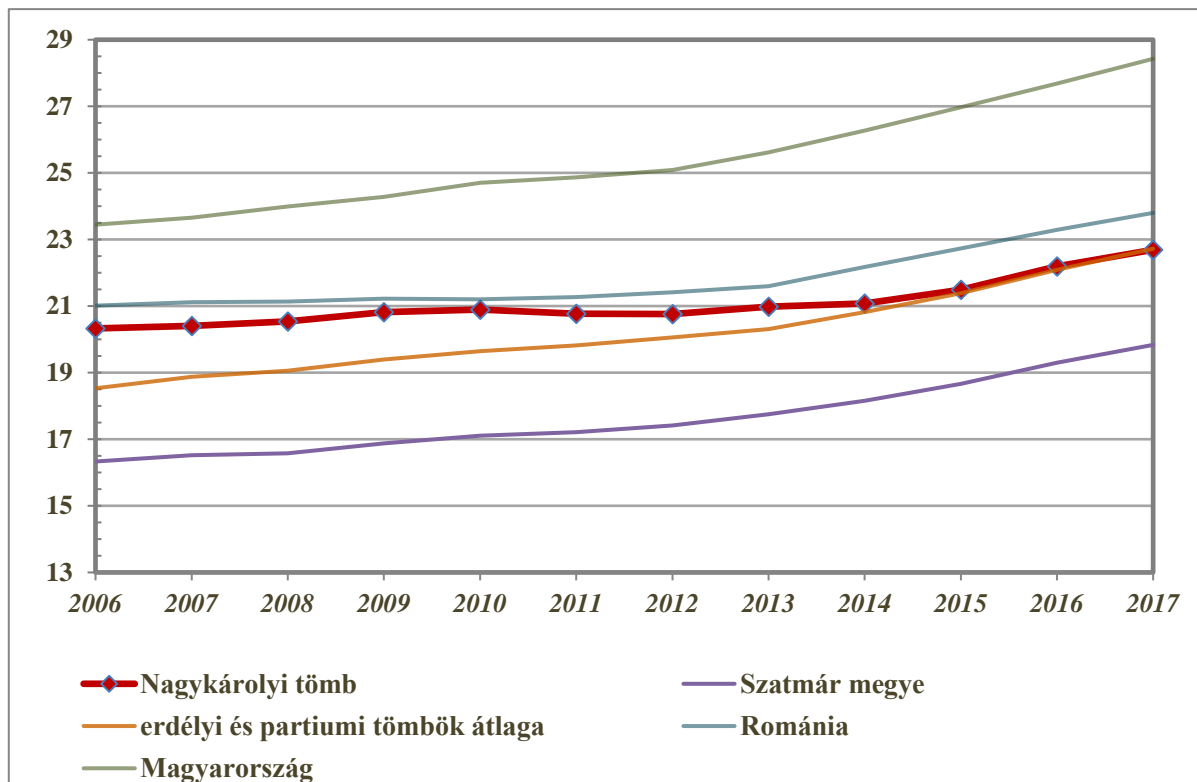
8. ábra: A tömb népességének korszerkezet szerinti megoszlása (%) (2007, 2017)

Az adatok forrása: Román Nemzeti Statisztikai Intézet



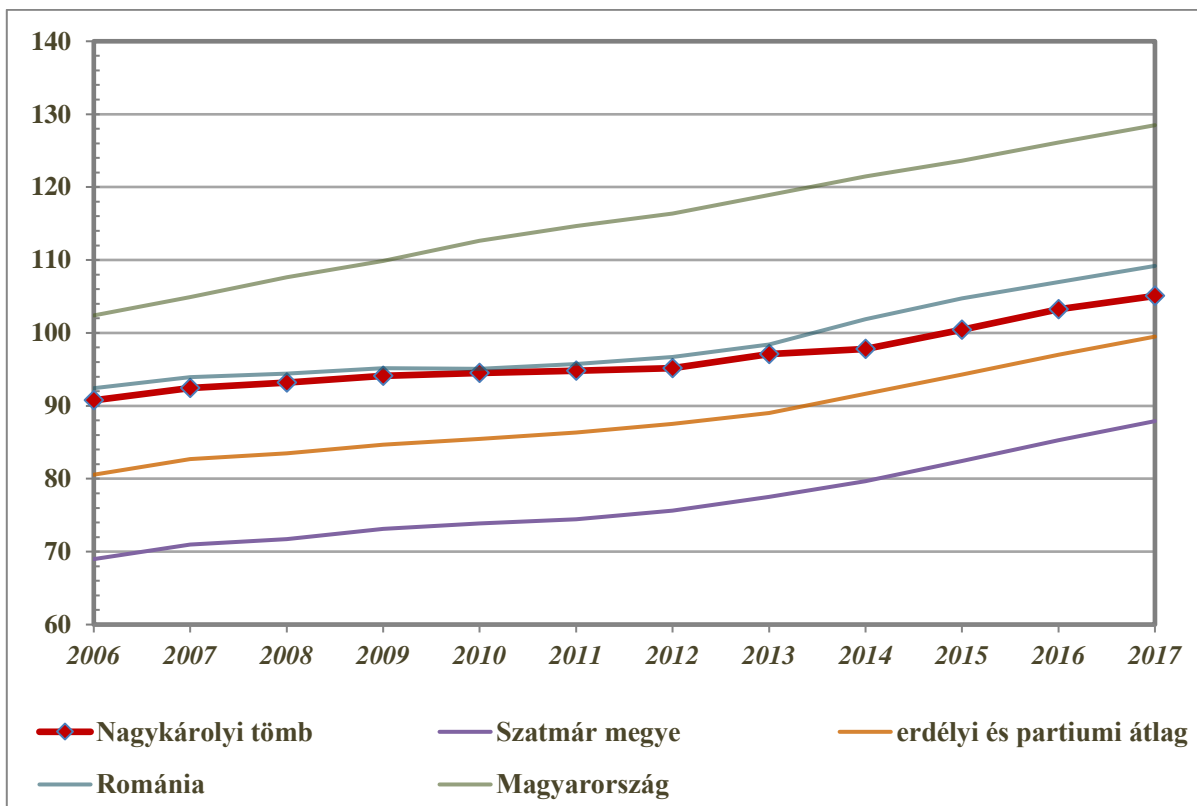
9. ábra: A gyermekkorú népesség eltartottsági rátája (%) (2006–2017)

Az adatok forrása: Román Nemzeti Statisztikai Intézet, Központi Statisztikai Hivatal



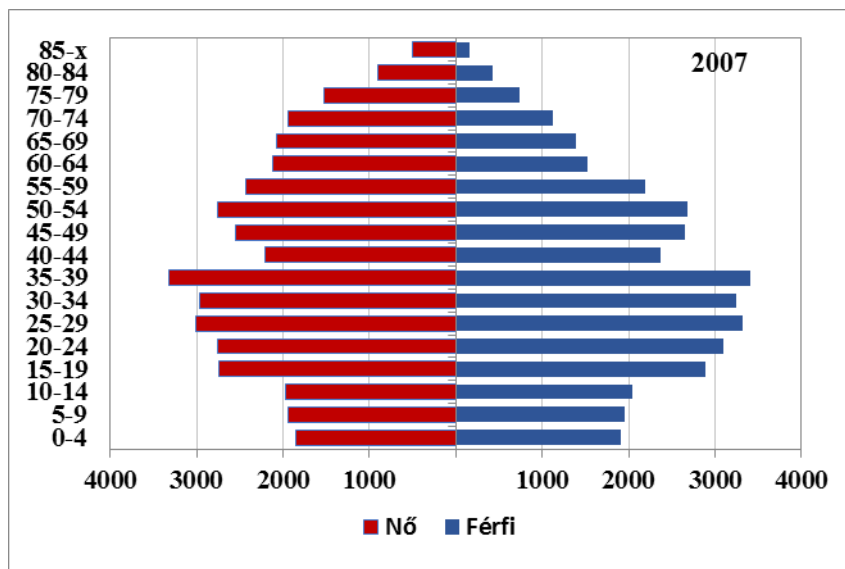
10. ábra: Az időskorú népesség eltartottsági rátája (%) (2006–2017)

Az adatok forrása: Román Nemzeti Statisztikai Intézet, Központi Statisztikai Hivatal



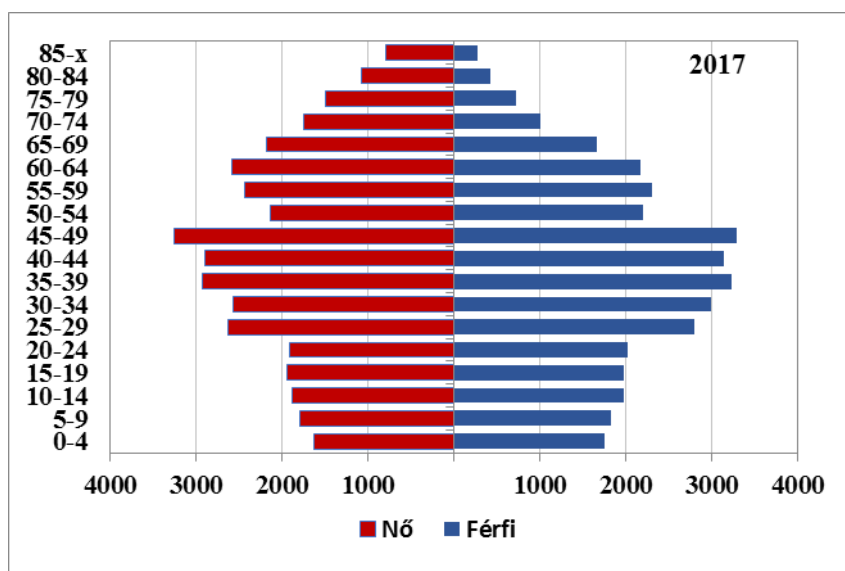
11. ábra: Az öregedési index alakulása (%) (2006–2017)

Az adatok forrása: Román Nemzeti Statisztikai Intézet, Központi Statisztikai Hivatal



12. ábra: A tömb korfája (2007)

Az adatok forrása: Román Nemzeti Statisztikai Intézet



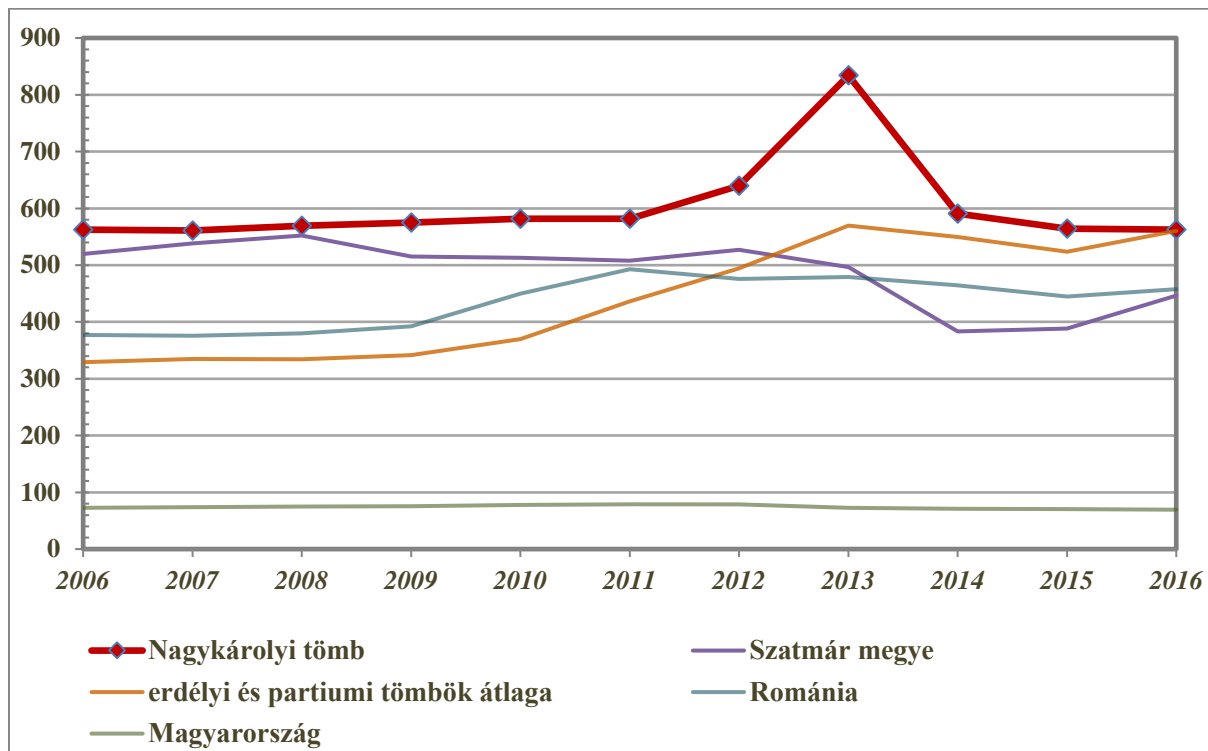
13. ábra: A tömb korfája (2017)

Az adatok forrása: Román Nemzeti Statisztikai Intézet



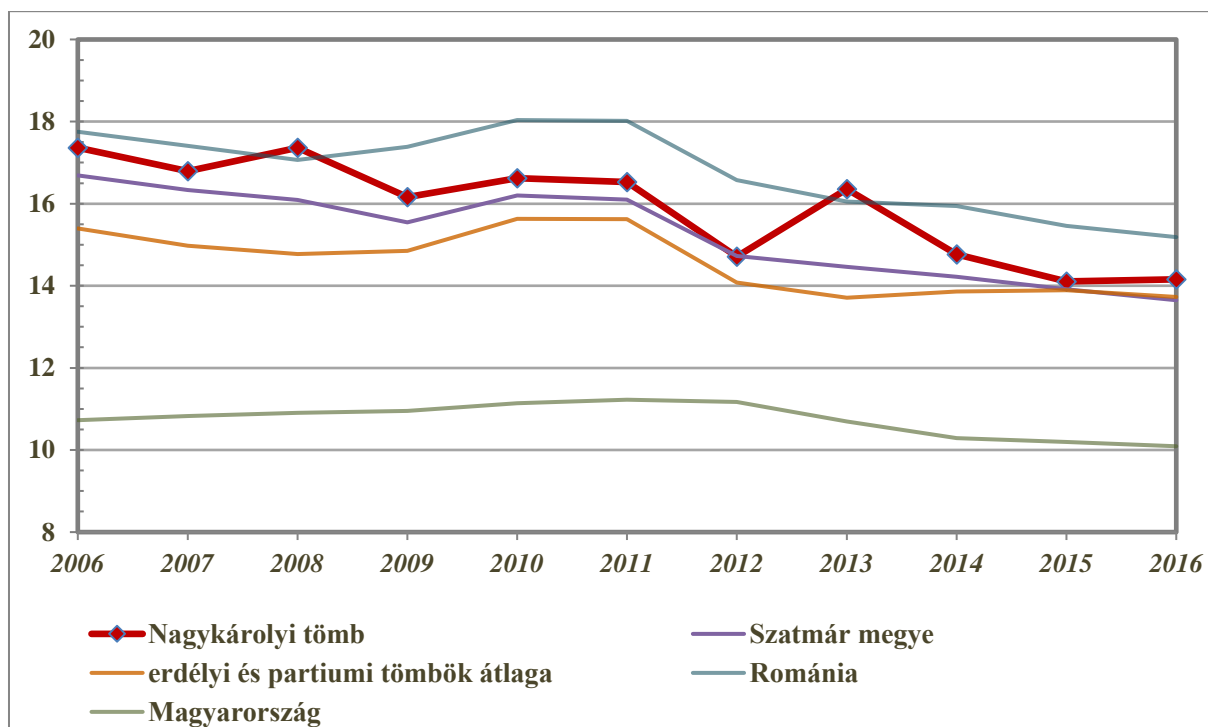
2.2 Oktatás

Óvodák



14. ábra: Az óvodákra jutó óvodások száma (fő) (2006–2016)

Az adatok forrása: Román Nemzeti Statisztikai Intézet, Központi Statisztikai Hivatal

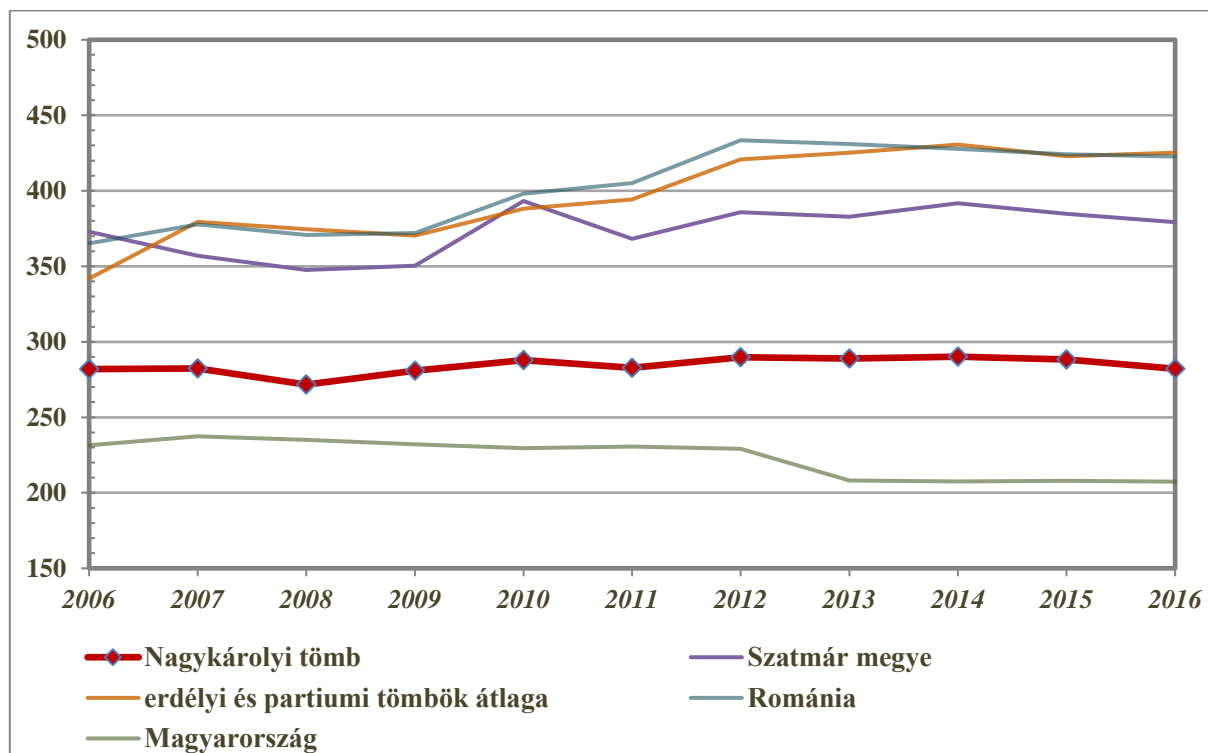


15. ábra: Az egy óvodapedagógusra jutó óvodások száma (fő) (2006–2016)

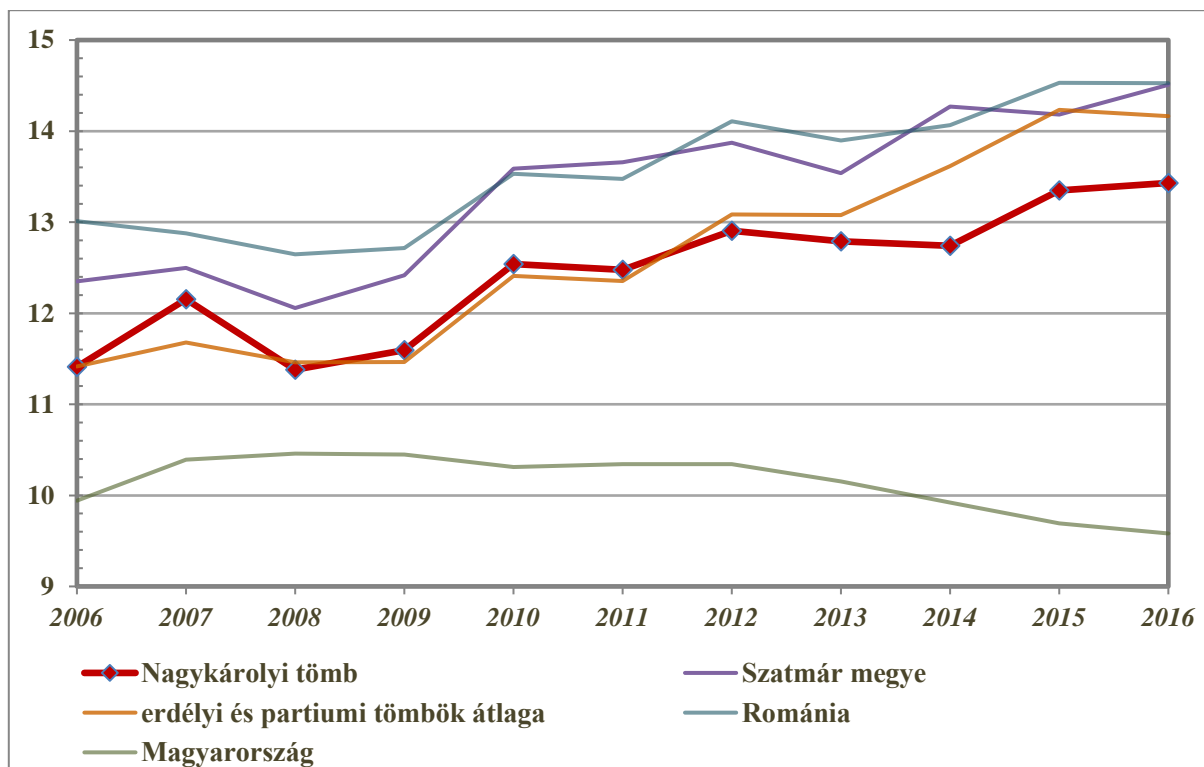
Az adatok forrása: Román Nemzeti Statisztikai Intézet, Központi Statisztikai Hivatal



Általános iskolák



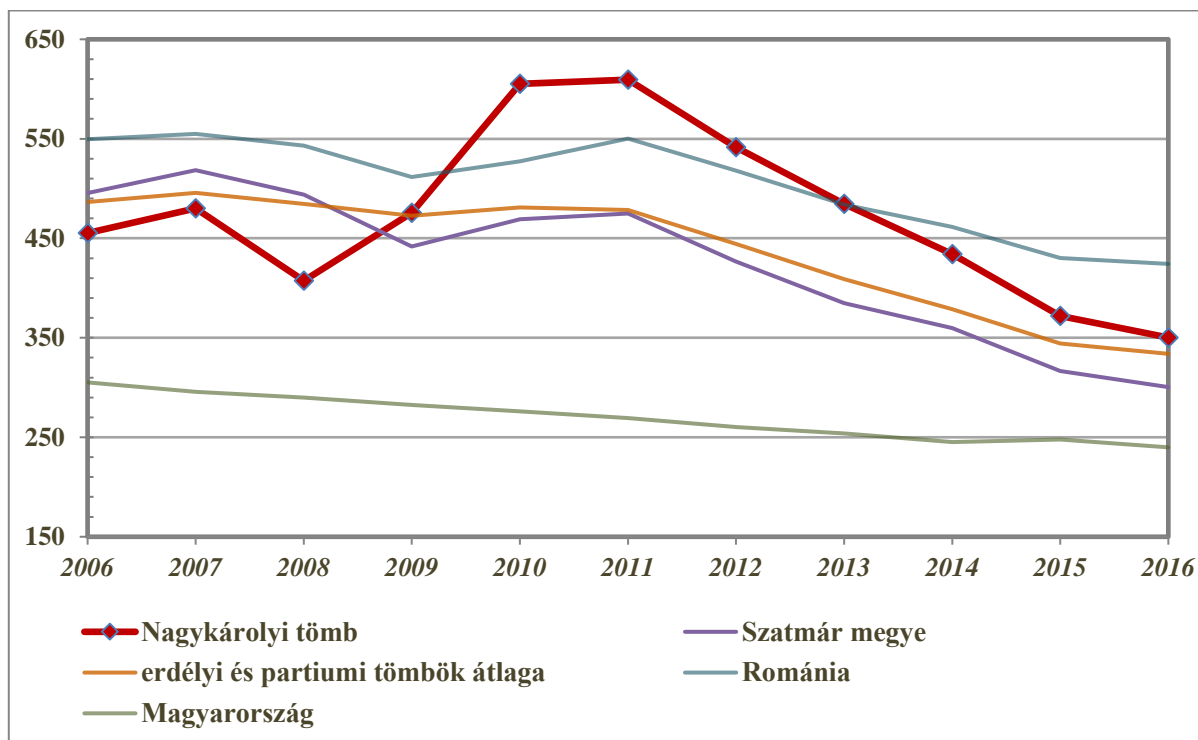
16. ábra: Az egy általános iskolára jutó tanulók száma (fő) (2006–2016)
Az adatok forrása: Román Nemzeti Statisztikai Intézet, Központi Statisztikai Hivatal



17. ábra: Az egy általános iskolai pedagógusra jutó diákok száma (fő) (2006–2016)
Az adatok forrása: Román Nemzeti Statisztikai Intézet, Központi Statisztikai Hivatal

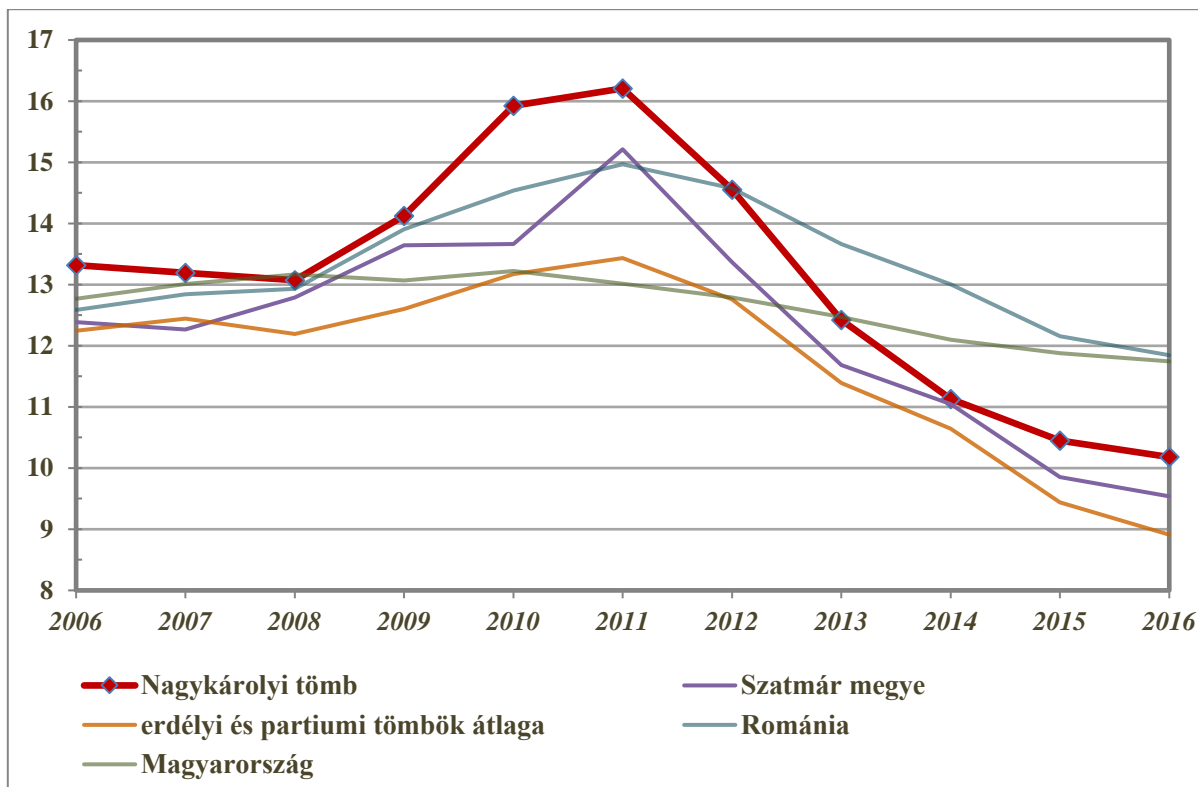


Középiskolák



18. ábra: Az egy középiskolára jutó tanulók száma (fő) (2006–2016)

Az adatok forrása: Román Nemzeti Statisztikai Intézet, Központi Statisztikai Hivatal

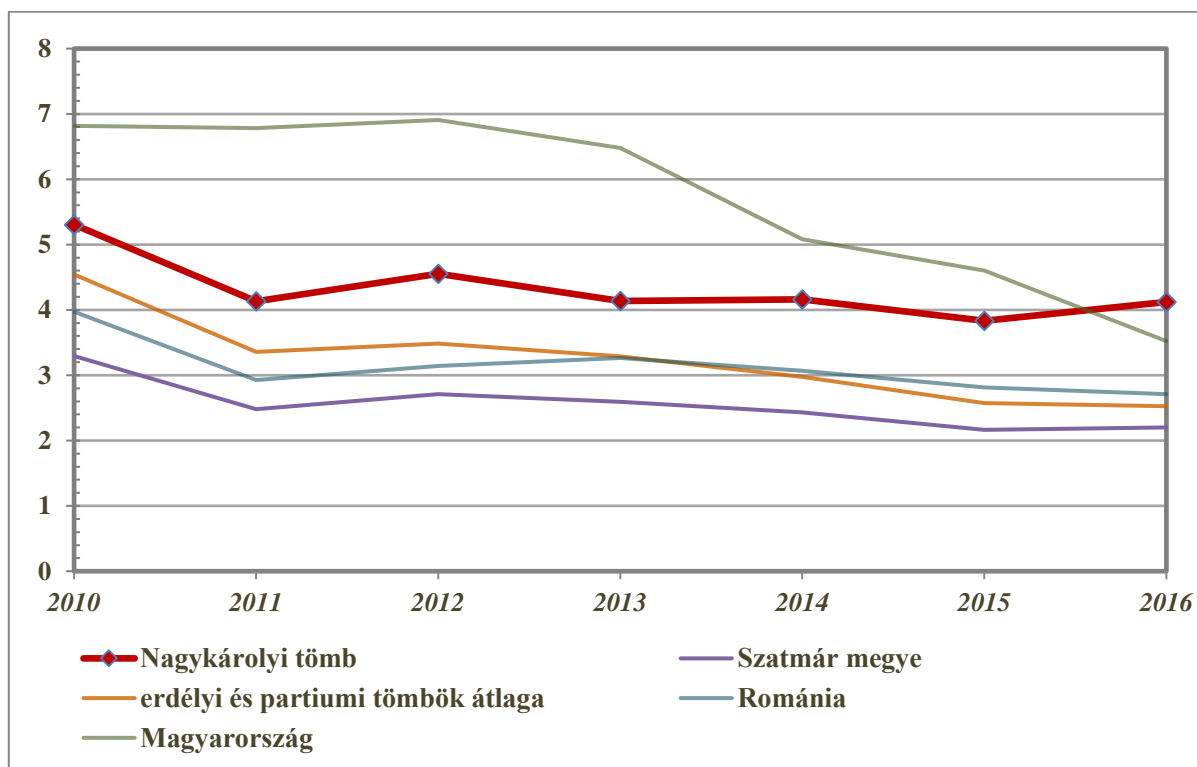


19. ábra: Az egy középiskolai tanárra jutó diákok száma (fő) (2006–2016)

Az adatok forrása: Román Nemzeti Statisztikai Intézet, Központi Statisztikai Hivatal

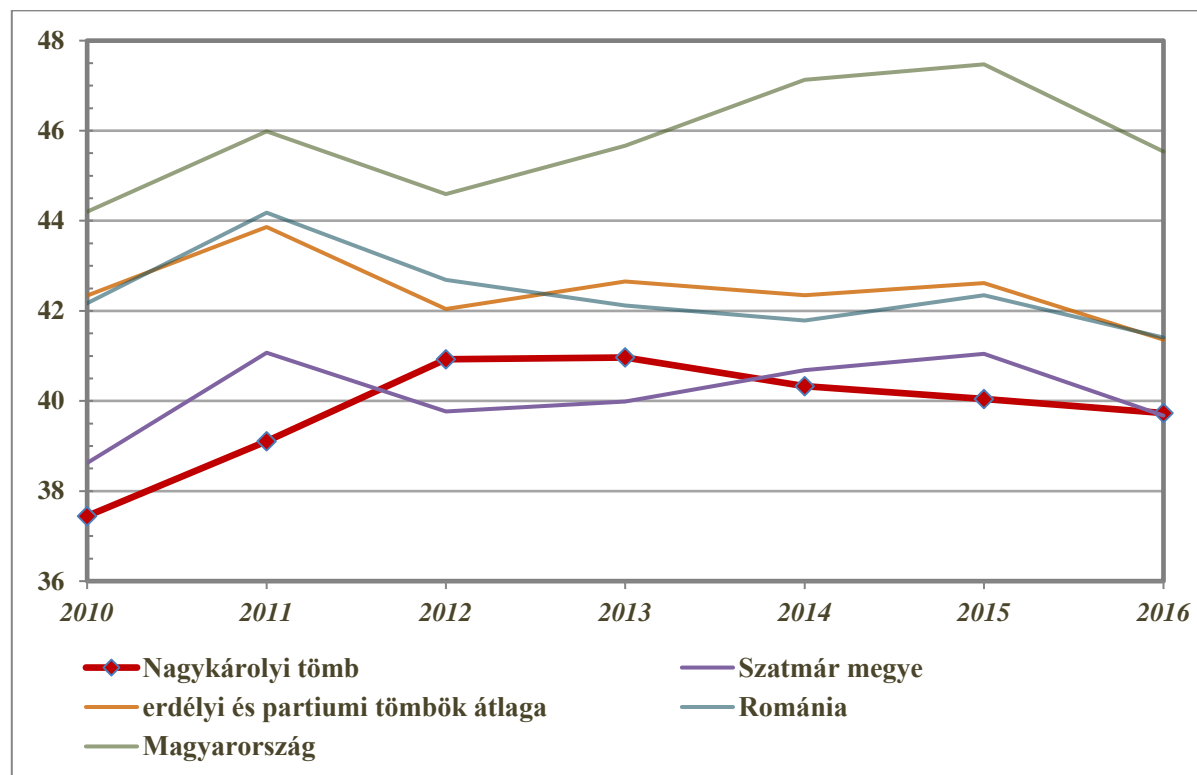


2.3 Munkaerőpiac



20. ábra: A regisztrált munkanélküliek aktív népességhez mért aránya (%) (2010–2016)

Az adatok forrása: Román Nemzeti Statisztikai Intézet, Központi Statisztikai Hivatal



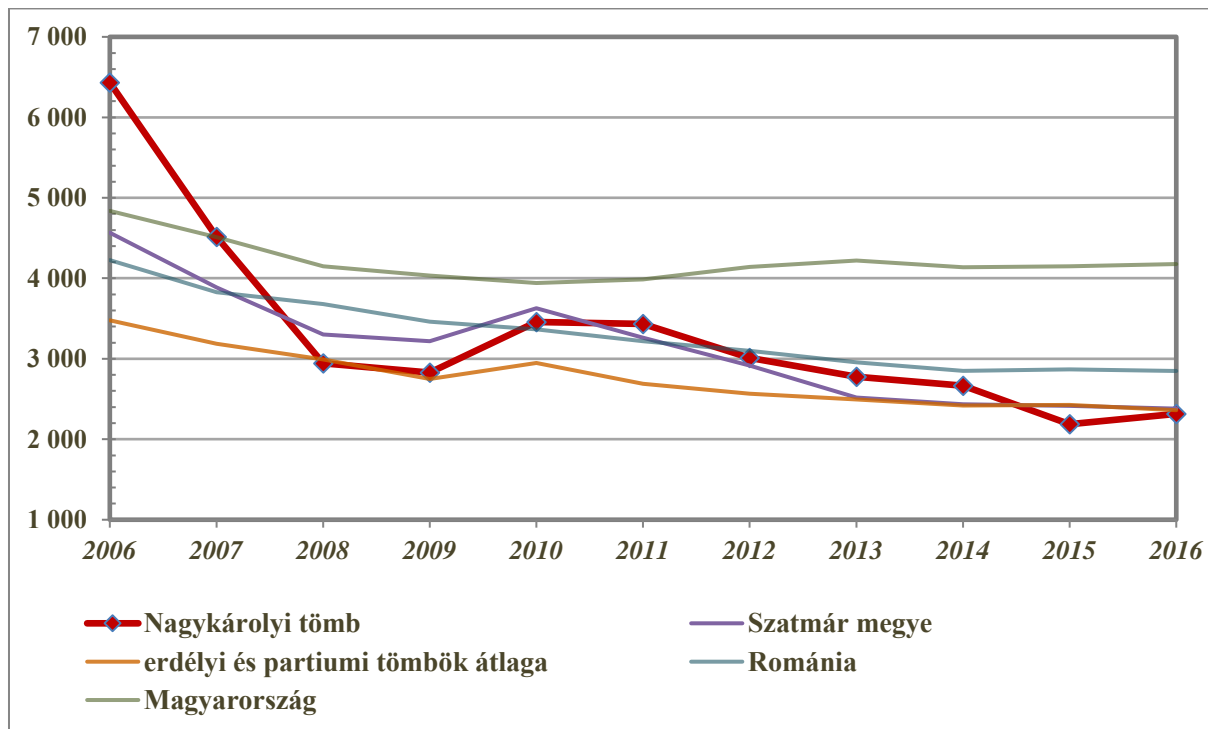
21. ábra: A nők aránya a regisztrált munkanélküliek közt (%) (2010–2016)

Az adatok forrása: Román Nemzeti Statisztikai Intézet, Központi Statisztikai Hivatal



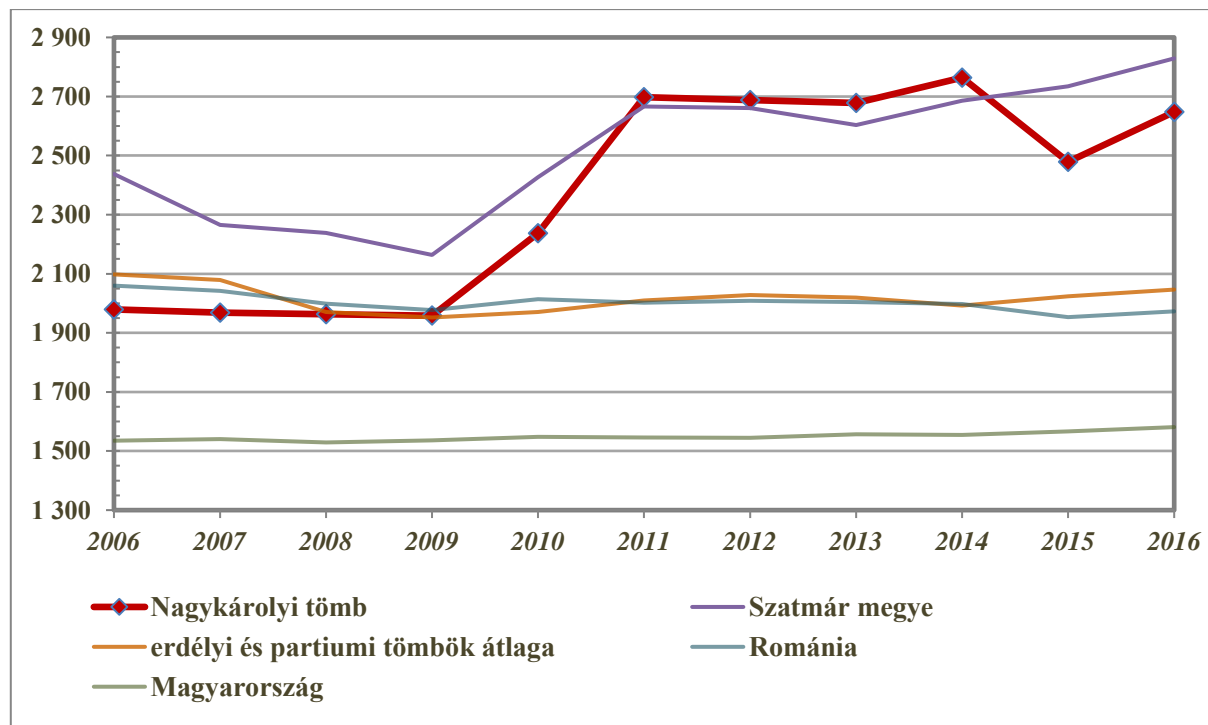
3. A térség egyéb elérhető mutatói

3.1 Egészségügy



22. ábra: Az egy gyógyszerészre jutó lakosok száma (fő) (2006–2016)

Az adatok forrása: Román Nemzeti Statisztikai Intézet, Központi Statisztikai Hivatal

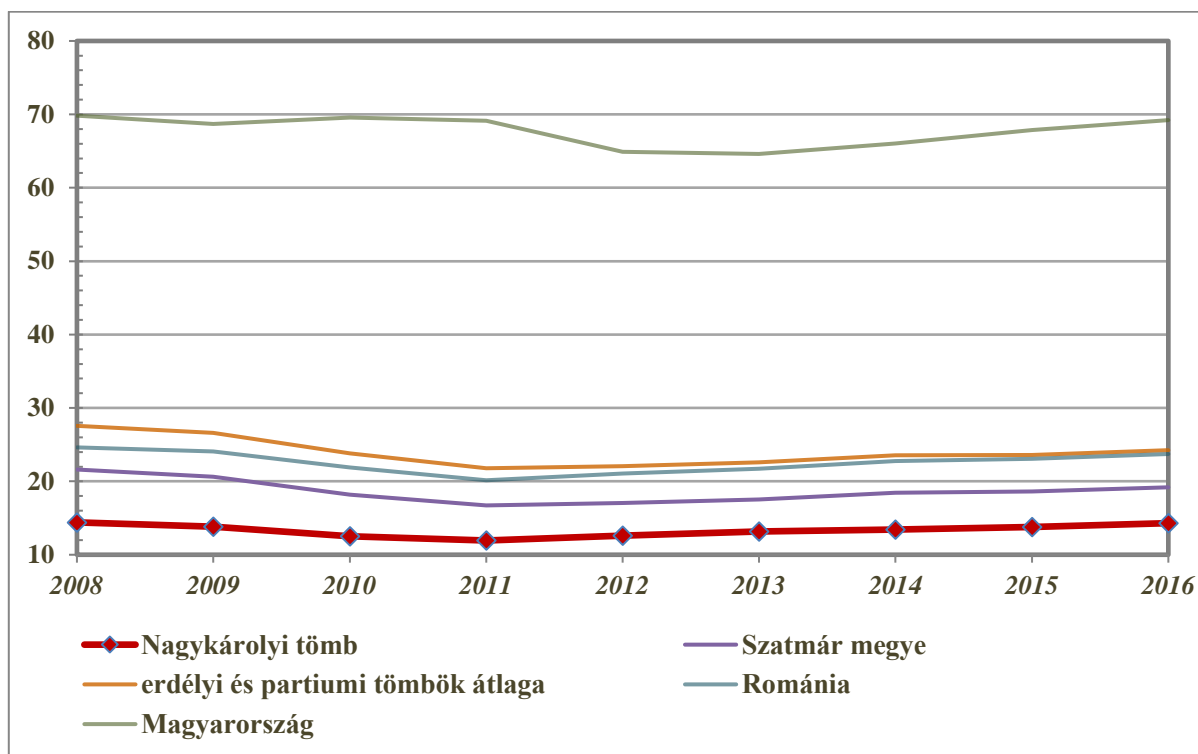


23. ábra: Az egy háziiorvosra jutó lakosok száma (fő) (2006–2016)

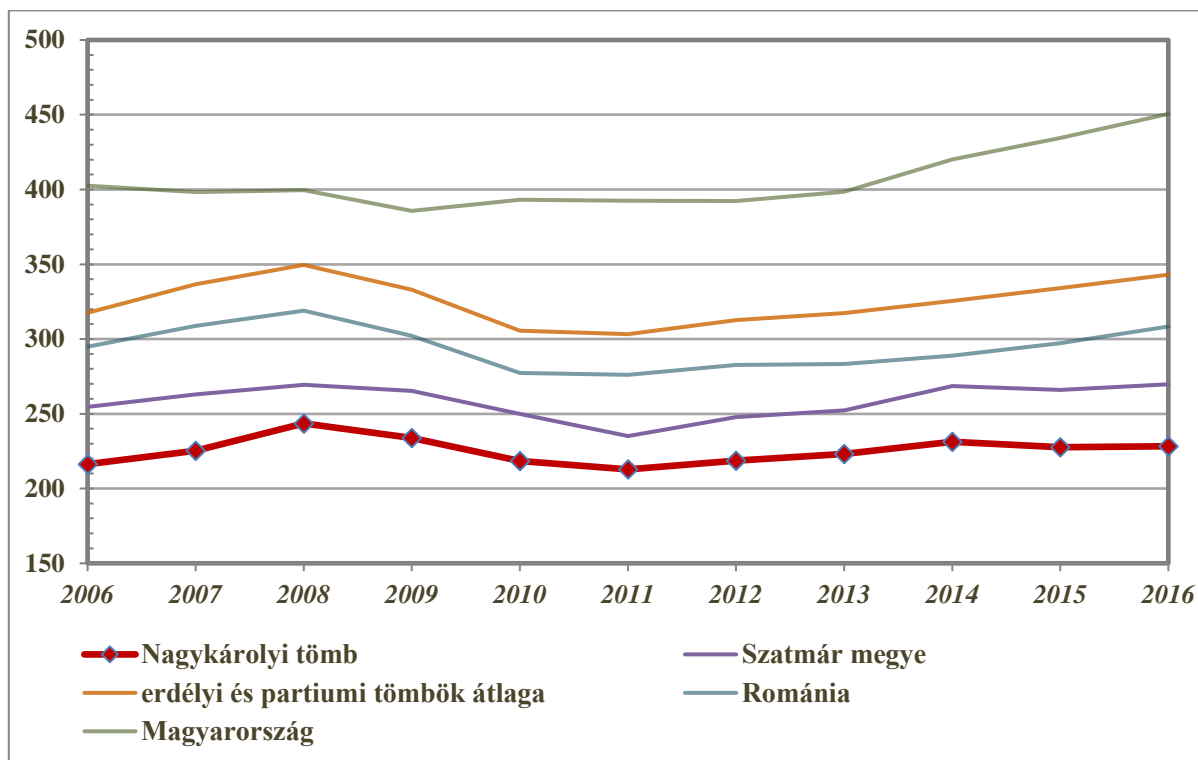
Az adatok forrása: Román Nemzeti Statisztikai Intézet, Központi Statisztikai Hivatal



3.2 Gazdaság, munkaerőpiac



24. ábra: Az ezer főre jutó vállalkozások száma (db) (2008–2016)
Az adatok forrása: Román Nemzeti Statisztikai Intézet, Központi Statisztikai Hivatal



25. ábra: Az ezer aktív korúra jutó alkalmazottak száma (fő) (2006–2016)
Az adatok forrása: Román Nemzeti Statisztikai Intézet, Központi Statisztikai Hivatal