



NEMZETSTRATÉGIAI KUTATÓINTÉZET

# A TÖBBSÉGÉBEN MAGYARLAKTA TELEPÜLÉSTERÜLETEK FÖLDRAJZA

A Kárpát-medencei magyar tömbös településterületek társadalmi-  
gazdasági helyzetének elemzése

6. fejezet: Az egyes tömbök leírása

## **Marosszéki tömb**

Nemzetstratégiai Kutatóintézet

Budapest, 2024



NEMZETSTRATÉGIAI KUTATÓINTÉZET

Jelen dokumentum A TÖBBSÉGÉBEN MAGYARLAKTA TELEPÜLÉSTERÜLETEK  
FÖLDRAJZA – A Kárpát-medencei magyar tömbös településterületek társadalmi-  
gazdasági helyzetének elemzése  
című kutatás eredményeit összefoglaló jelentés 6. fejezetének része

Kiadja a Nemzetstratégiai Kutatóintézet

Felelős kiadó: Szász Jenő, a Nemzetstratégiai Kutatóintézet elnöke

Minden jog fenntartva ©  
A kutatásban közreműködő személyek ©

Kutatásvezető: Péti Márton

Szerkesztette: Péti Márton, Borbély Mátyás, Szász Jenő

Írta: Péti Márton, Borbély Mátyás, Mozga Gábor, Szász Jenő

A 6. fejezet elkészítésében közreműködött: Péti Márton, Borbély Mátyás, Nagy Szabolcs,  
Megyesi Zoltán, Mozga Gábor, Szabó Balázs

Szöveggondozásban közreműködött: Péti Márton, Borbély Mátyás, Mozga Gábor,  
Borbándi Erik, Gáspár Milán

Ábrászerkesztésben közreműködött: Péti Márton, Borbély Mátyás, Lovász Gergely,  
Szabó Balázs

Táblázatszerkesztésben közreműködött: Péti Márton, Borbély Mátyás, Lovász Gergely

ISBN 978-615-5639-53-1



## 1. Tartalom

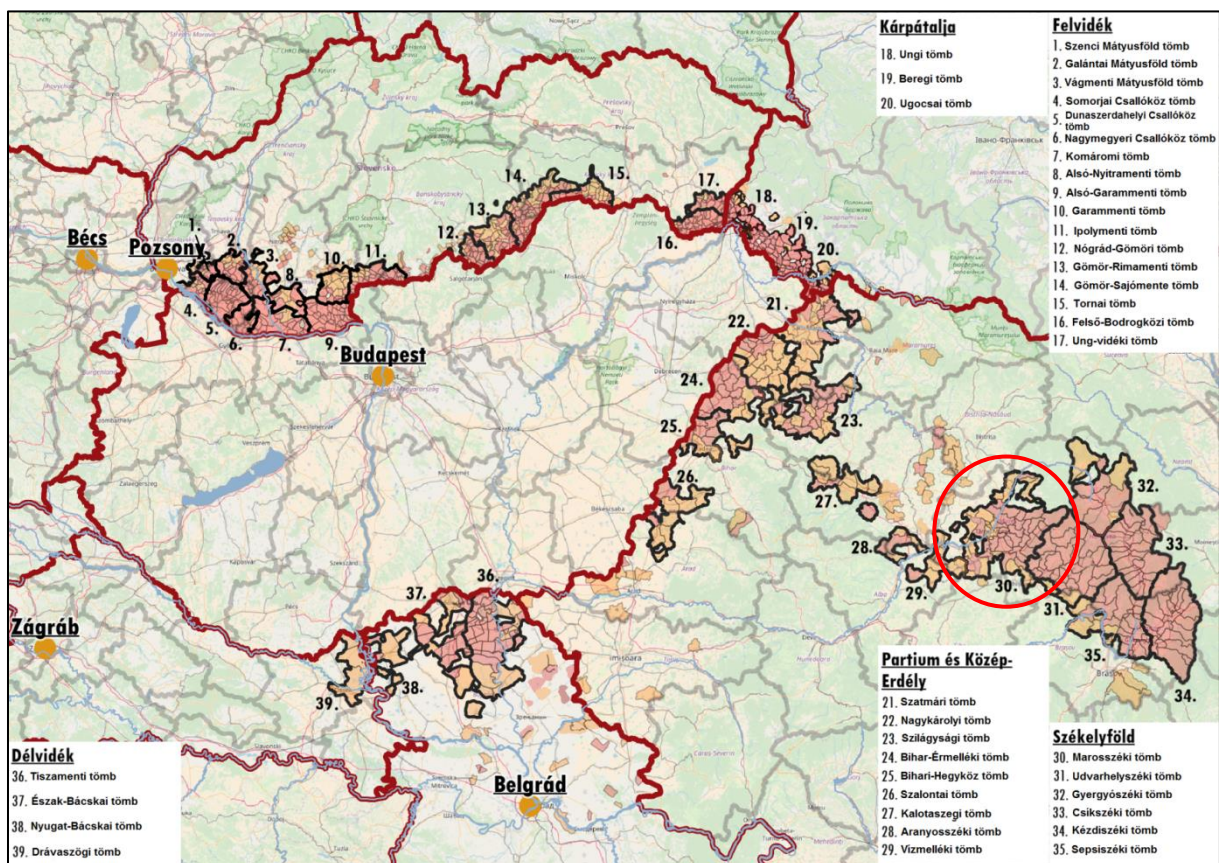
2. A térség főbb jellemzői .....	4
2.1 Elhelyezkedés.....	4
2.2 A térség községei.....	5
3. A térség társadalmi-gazdasági alapmutatói .....	9
3.1 Demográfia .....	9
3.2 Oktatás .....	14
3.3 Munkaerőpiac.....	17
4. A térség egyéb elérhető mutatói.....	18
4.1 Egészségügy .....	18
4.2 Gazdaság, munkaerőpiac.....	19



## 2. A térség főbb jellemzői

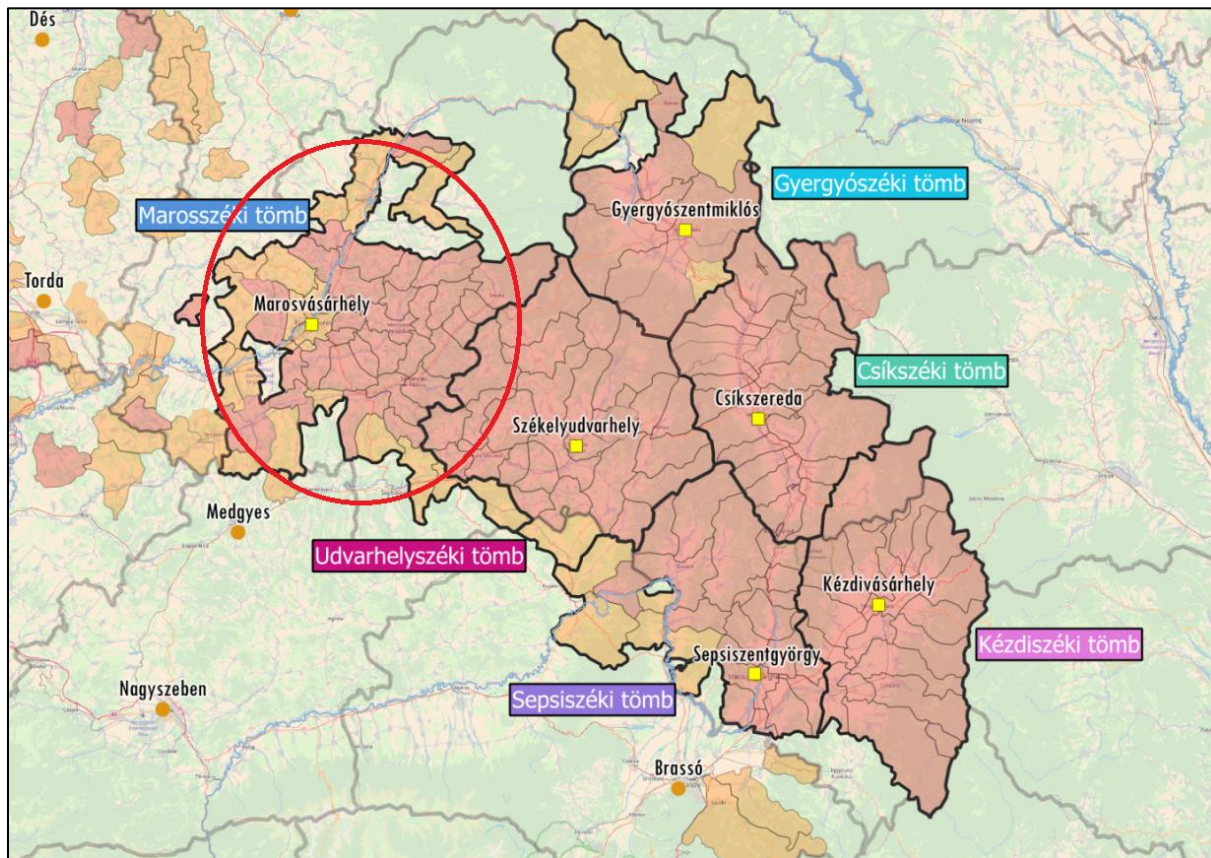
### 2.1 Elhelyezkedés

Maroszsék a jelenlegi romániai közigazgatási felosztás szerint Maros megye középső és keleti részét fedi le. A térséget három folyam a Maros, a Nyárád és a Kis-Küküllő szeli át (számos mellékfolyóval), és tulajdonképpen ezek a nagy folyóvölgyek jelölik ki a határokat, valamint a táj tagolódását is. Maroszsék neve a Maros folyóhoz kapcsolható, habár nagyon rövid szakasza érinti e szék területét. A történelmi Maroszsékhez tartozik a Maros középső szakasza (a Nagyernye és Nyárádtó közötti szakasz), továbbá a teljes Nyárárdmente, valamint a Kis-Küküllő felső szakasza mentén a Szováta és Kelementelke között fekvő települések is. A Maroszséki tömbhöz sorolandók továbbá a keleti peremen található, a Balavásárától Dicsőszentmártonig sorakozó Kis-Küküllő menti falvak, mivel ezek a térségi kapcsolódás szintjén inkább Maroszsék irányába húznak, mintsem a vízmelléki vagy a Marosludastól délre eső kutasföldi tájhoz.



1. ábra: A tömb földrajzi elhelyezkedése a Kárpát-medencében  
Az adatok forrása: A szomszédos országok statisztikai hivatalai

A régió legnagyobb része dombvidék, keleten a Bekecs és Szakadát bércek által kapcsolódik a Görgényi-, illetve a Gyergyói-havasokhoz, ez a rész képviseli a hegyvidéki jelleget. Átlagos magassága 400–500 m, legalacsonyabb pontja a Maros völgyében, Nyárádtó közelében található. Keleten, a magasabban fekvő területeken a vulkanikus kőzetek a leggyakoribbak, az alacsonyabban fekvő részeket üledékes kőzetek építik fel. Szováta környéke nagyon gazdag kősóban, ezért nevezik azt a területet Sóvidéknek.



**2. ábra: A tömb földrajzi elhelyezkedése Székelyföldön**  
Az adatok forrása: Román Nemzeti Statisztikai Intézet

## 2.2 A térség községei

Közigazgatásilag a tömb összes községe Maros megyéhez tartozik. A tömbhöz 34 darab magyar többségű község tartozik, illetve 19 pufferközség, ahol a magyarok aránya 10 és 50 százalék közötti. A 2011-es népszámlálás adatai szerint Marosvásárhely településén összesen 346 054 lakost írtak össze, ebből 178 390 fő magyar, tehát az összlakosság kicsivel több, mint fele. Marosvásárhely népessége 127 180 fő, ebből 57 532 személy magyar, így a városban a magyarok aránya 45 százalék körüli. A tömb népessége Marosvásárhely nélkül 218 874 fő, melyből a magyarok száma 120 858 fő. A tömb vidéki területein így a magyarok aránya 55 százalék körüli. A tömb Marosvásárhelyen túl további négy várost is magába foglal, melyből háromban a magyarok aránya 70 százalék fölötti: Szováta, Erdőszentgyörgy és Nyárádszereda. Szászrégen városában a magyarok aránya csak 26 százalék. Etnikai szempontból a Nyárádmente szinte teljes mértékben magyarok által lakott, ugyanígy Sóvidék és a Kis-Küküllő mente is túlnyomórészt





<b>Marosszéki tömb</b>				
<b>Magyar név</b>	<b>Román név</b>	<b>Teljes népesség száma (fő)</b>	<b>Magyar népesség száma (fő)</b>	<b>Magyar népesség aránya (%)</b>
<b>Központi község</b>				
Marosvásárhely	Targu Mures	127 180	57 532	45,24
<b>Magyar többségű községek</b>				
Ákosfalva	Acatari	4 646	4 067	87,54
Magyaró	Alunis	3 188	2 177	68,29
Balavásár	Baluseri	4 684	3 174	67,76
Székelybere	Bereni	1 187	1 161	97,81
Kibéd	Chibed	1 726	1 687	97,74
Koronka	Corunca	2 713	1 804	66,49
Nyáradkarácson	Craciunesti	4 026	2 827	70,22
Nyáradremete	Eremitu	3 785	3 465	91,55
Nagyernye	Ernei	5 690	4 284	75,29
Gyulakuta	Fantanele	4 557	4 301	94,38
Nyáradgálfalva	Galesti	2 725	2 611	95,82
Vámosgálfalva	Ganesti	3 494	2 290	65,54
Lukafalva	Gheorghe Doja	2 937	2 169	73,85
Makfalva	Ghindari	3 127	2 874	91,91
Marossárpatak	Glodeni	3 722	2 587	69,51
Gernyeszeg	Gornesti	5 440	3 912	71,91
Székelyhodos	Hodosa	1 249	1 121	89,75
Jedd	Livezeni	3 168	1 640	51,77
Mezőmadaras	Madaras	1 260	1 003	79,60
Nyáradmagyarós	Magherani	1 264	1 177	93,12
Mikefalva	Mica	4 364	2 378	54,49
Havad	Neaua	1 332	1 224	91,89
Nyárádszereda	Miercurea Nirajului	5 347	4 452	83,26
Erdőszentgyörgy	Sangeorgiu de Padure	4 952	3 808	76,90
Szováta	Sovata	10 167	9 104	89,54
Mezőpanit	Panet	5 980	4 707	78,71
Mezőbodon	Papiu ilarian	954	548	57,44
Backamadaras	Pasareni	1 852	1 535	82,88
Marosszentgyörgy	Sangeorgiu de Mures	8 885	4 681	52,68
Sóvárad	Sarateni	1 587	1 326	83,55
Küküllőszéplak	Suplac	2 188	1 136	51,92
Csíkfalva	Vargata	1 867	1 577	84,47
Székelyvécke	Vetca	867	757	87,31
Vajdaszentivány	Voivodeni	1 717	1 056	61,50
<b>Jelentős (10–50%) magyar lakosságárányú községek</b>				
Fehéregyháza	Albesti	5 108	1 077	21,08
Szászbogács	Bagaciu	2 373	735	30,97
Bonyha	Bahnea	3 665	1 130	30,83
Mezőbánd	Band	6 208	2 161	34,81
Marosvécs	Brancovenesti	3 744	1 852	49,47
Beresztelke	Breaza	2 398	1 025	42,74
Mezőcsávás	Ceusu de Campie	5 792	2 624	45,30
Kóródszentmárton	Coroisanmartin	1 366	332	24,30
Maroskeresztúr	Cristesti	5 580	2 512	45,02



<b>Marosszéki tömb</b>				
<b>Magyar név</b>	<b>Román név</b>	<b>Teljes népesség száma (fő)</b>	<b>Magyar népesség száma (fő)</b>	<b>Magyar népesség aránya (%)</b>
Görgényszentimre	Gurghiu	5 951	1 621	27,24
Szászrégen	Reghin	31 392	8 252	26,29
Szásznádas	Nades	2 345	491	20,94
Marosugra	Ogra	2 289	508	22,19
Marosszentkirály	Sancraiu de Mures	7 264	2 254	31,03
Kerelőszentpál	Sanpaul	4 083	1 466	35,90
Marosszentanna	Santana de Mures	5 588	2 309	41,32
Mezősámsond	Sincai	1 590	538	33,84
Marosfelfalu	Suseni	2 176	605	27,80
Héjjasfalva	Vanatori	3 315	746	22,50
<b>Összesen</b>		<b>346 054</b>	<b>178 390</b>	<b>51,55</b>

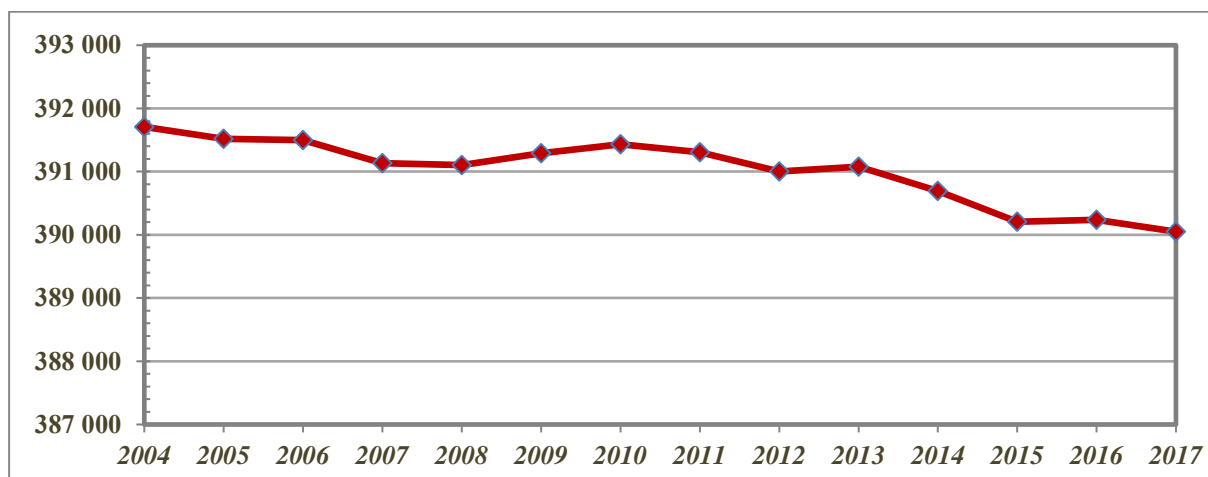
**1. táblázat: A tömb községeinek főbb jellemzői**  
Az adatok forrása: Román Nemzeti Statisztikai Intézet



### 3. A térség társadalmi-gazdasági alapmutatói

#### 3.1 Demográfia

##### Népesség, népmozgalom



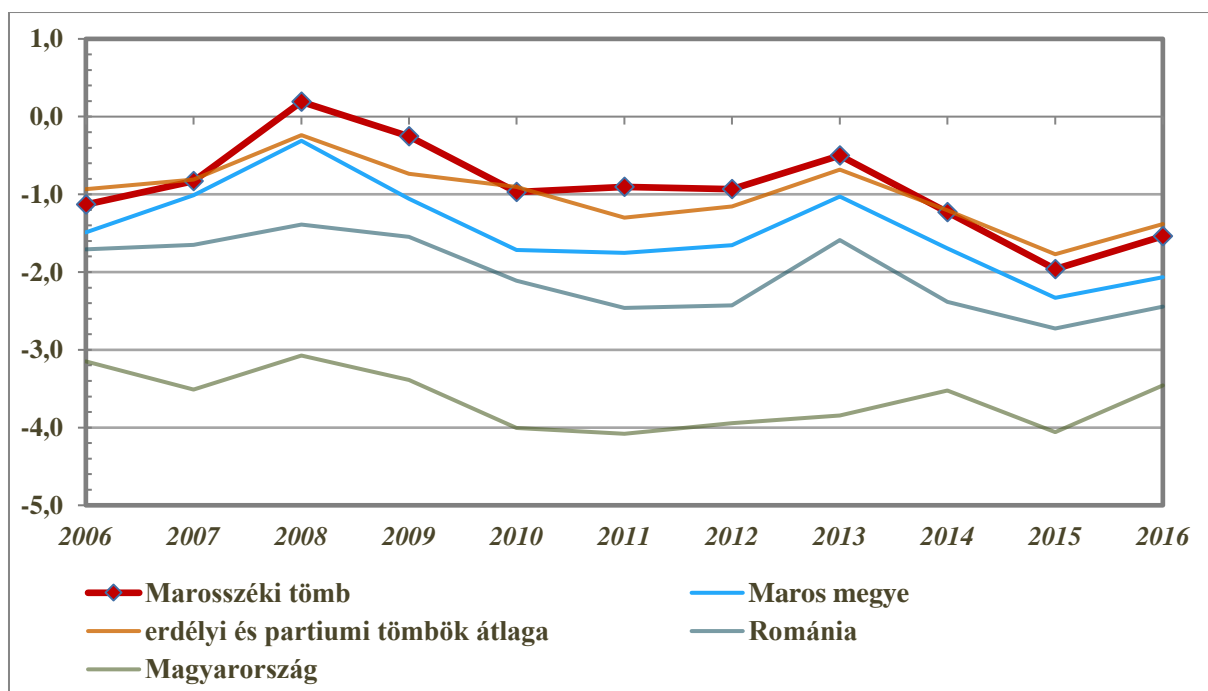
4. ábra: A tömb népességének alakulása 2004 és 2017 között (fő)

Az adatok forrása: Román Nemzeti Statisztikai Intézet

Marosszéki tömb	Maros megye	erdélyi és partiumi tömbök átlaga	Románia	Magyarország
-0,27	-1,79	-1,70	-1,55	-2,67

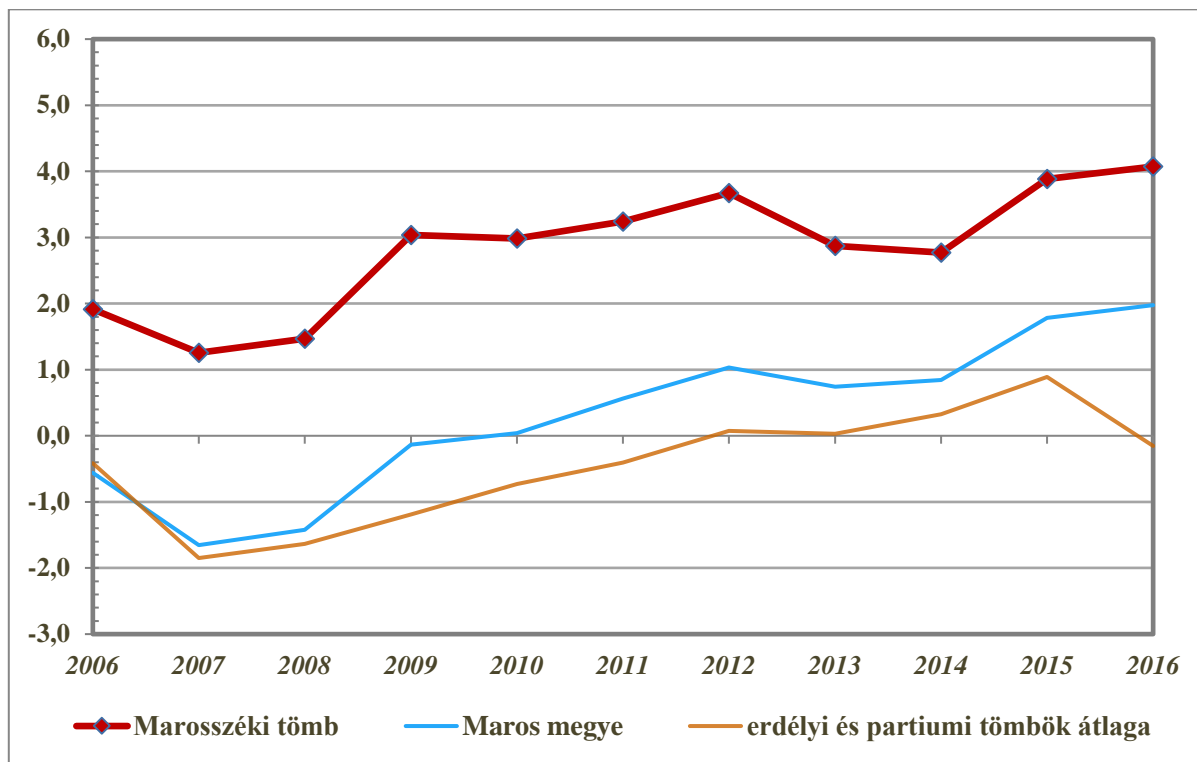
2. táblázat: A népességváltozás aránya 2007 és 2017 között

Az adatok forrása: Román Nemzeti Statisztikai Intézet, Központi Statisztikai Hivatal



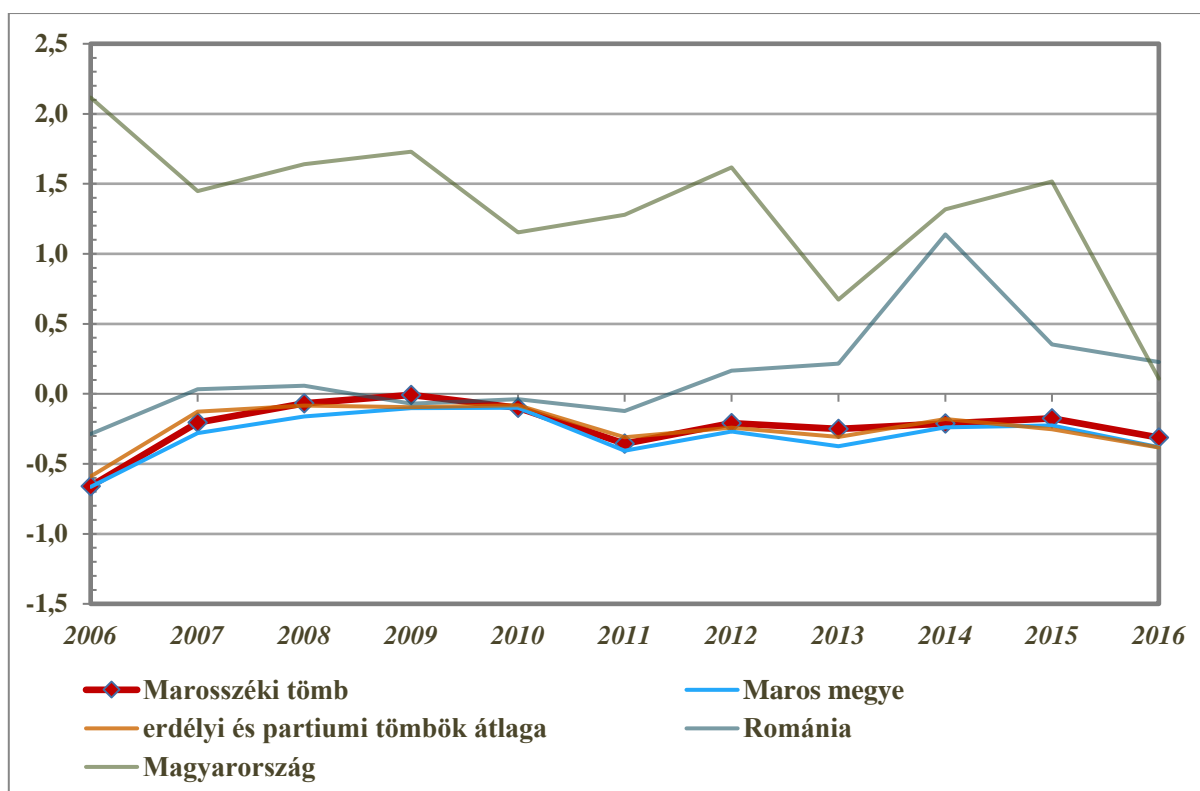
5. ábra: A népesség természetes szaporodása (%) (2006–2016)

Az adatok forrása: Román Nemzeti Statisztikai Intézet, Központi Statisztikai Hivatal



6. ábra: A belső vándorlási egyenleg alakulása (‰) (2006–2016)

Az adatok forrása: Román Nemzeti Statisztikai Intézet

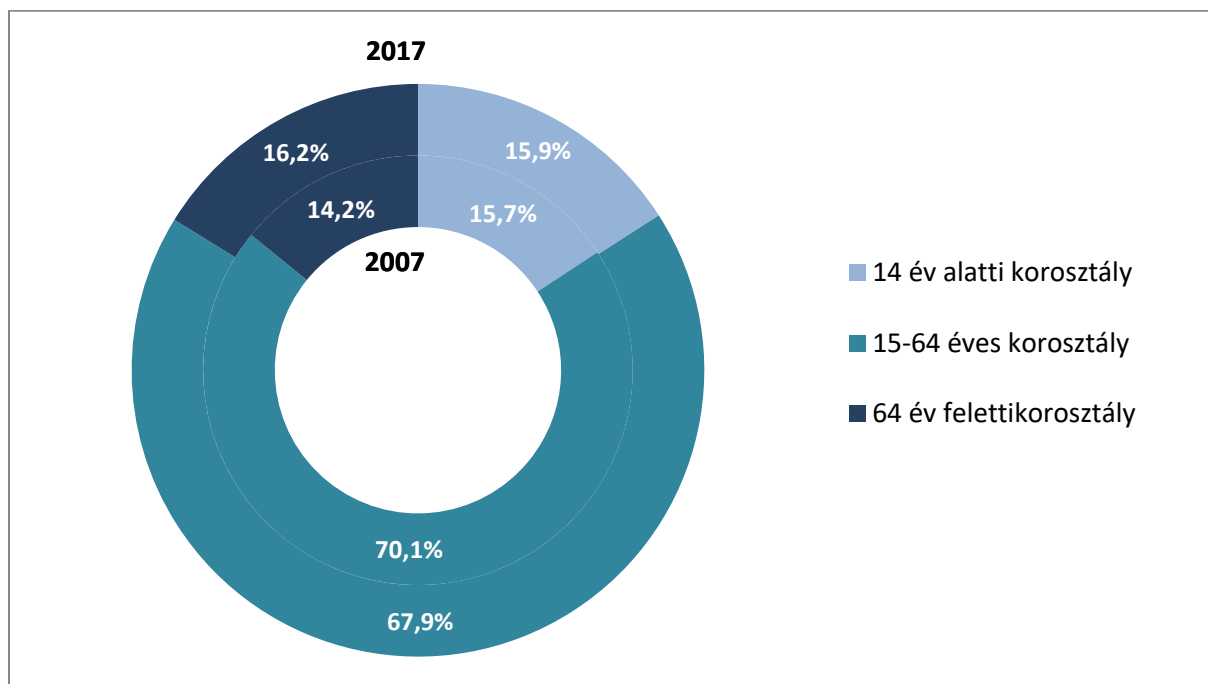


7. ábra: A külső vándorlási egyenleg alakulása (‰) (2006–2016)

Az adatok forrása: Román Nemzeti Statisztikai Intézet, Központi Statisztikai Hivatal

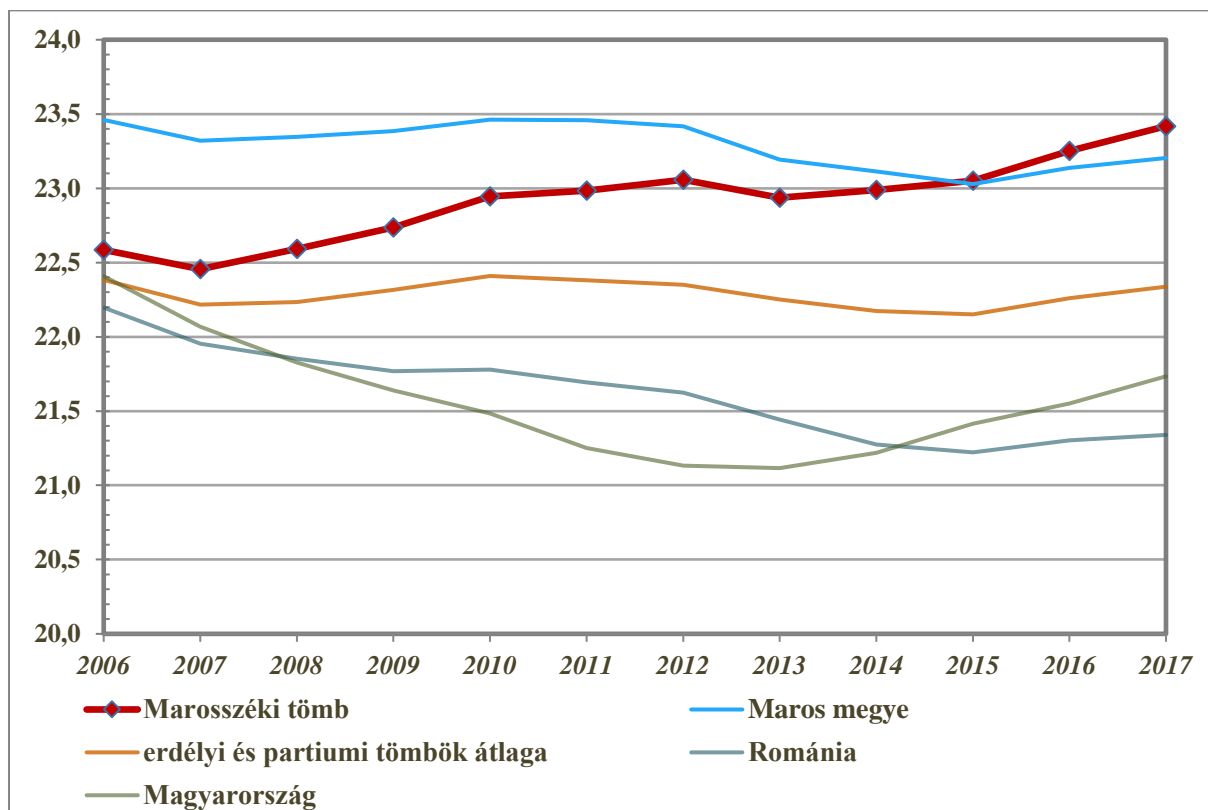


## Korszerkezet



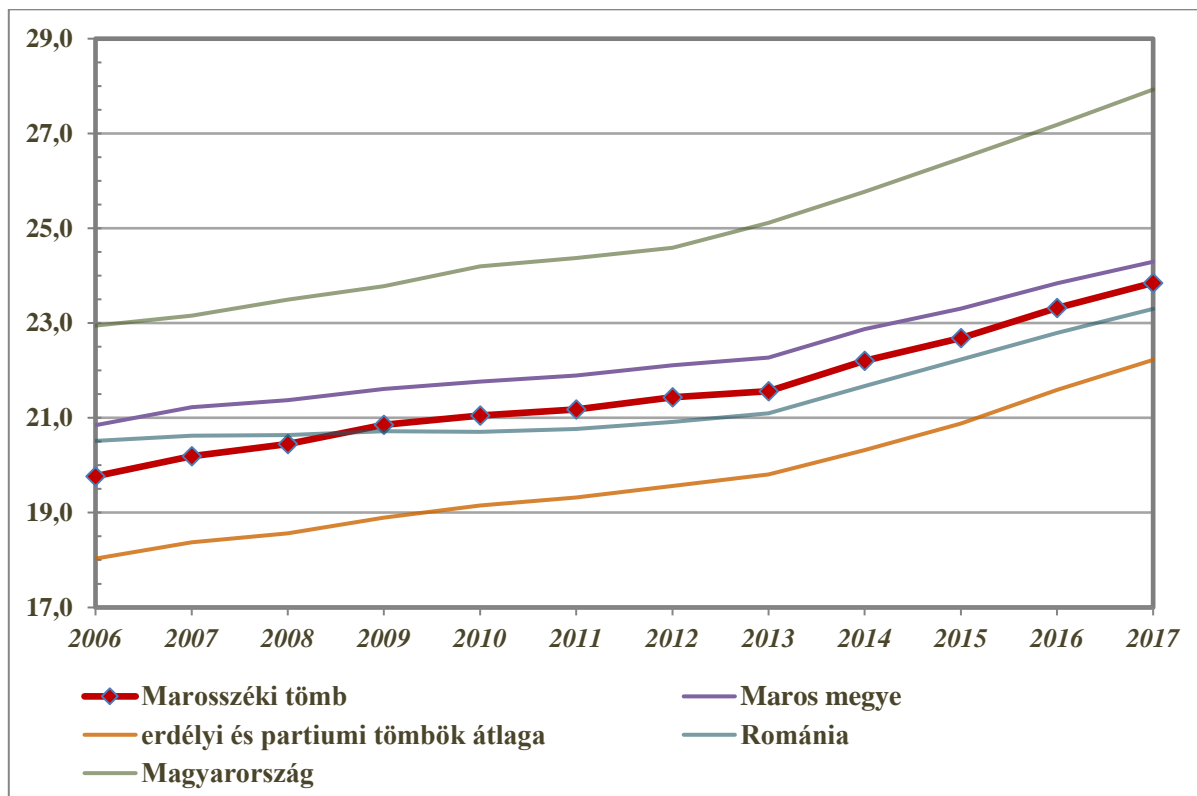
8. ábra: A tömb népességének korszerkezet szerinti megoszlása (%) (2007, 2017)

Az adatok forrása: Román Nemzeti Statisztikai Intézet



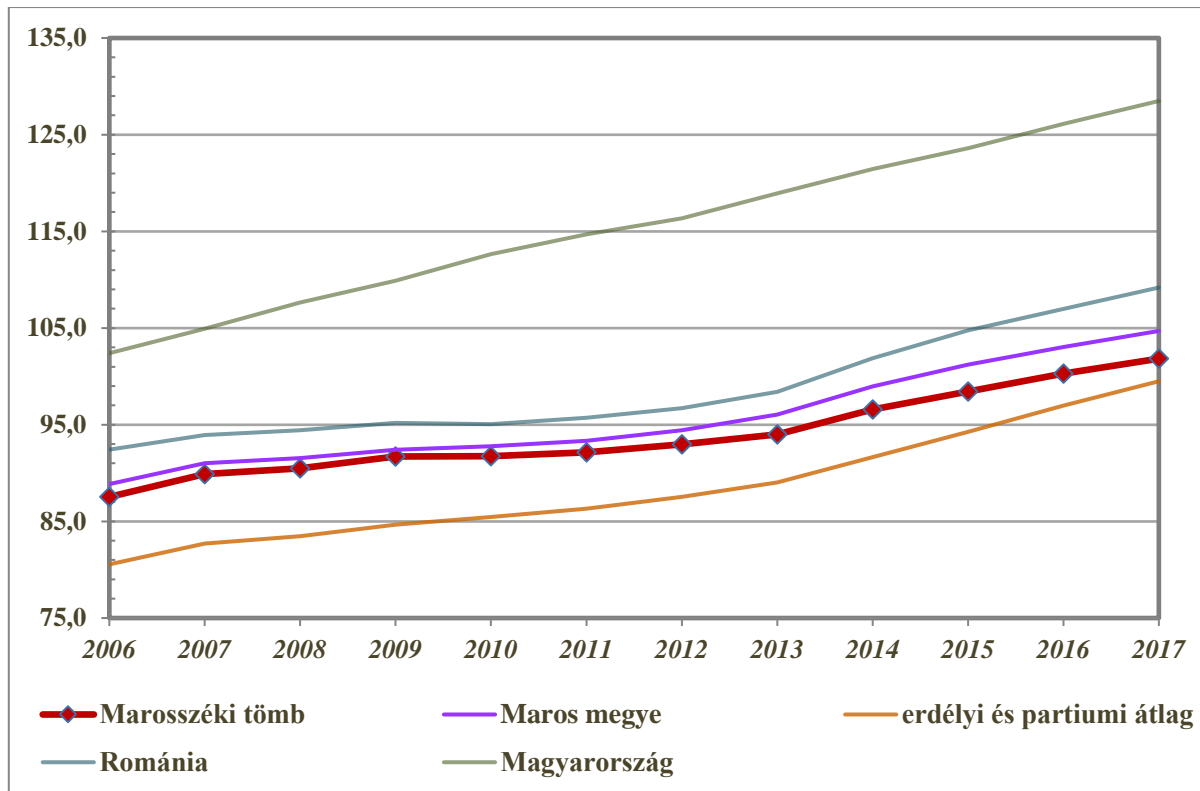
9. ábra: A gyermekkorú népesség eltartottsági rátája (%) (2006-2017)

Az adatok forrása: Román Nemzeti Statisztikai Intézet, Központi Statisztikai Hivatal



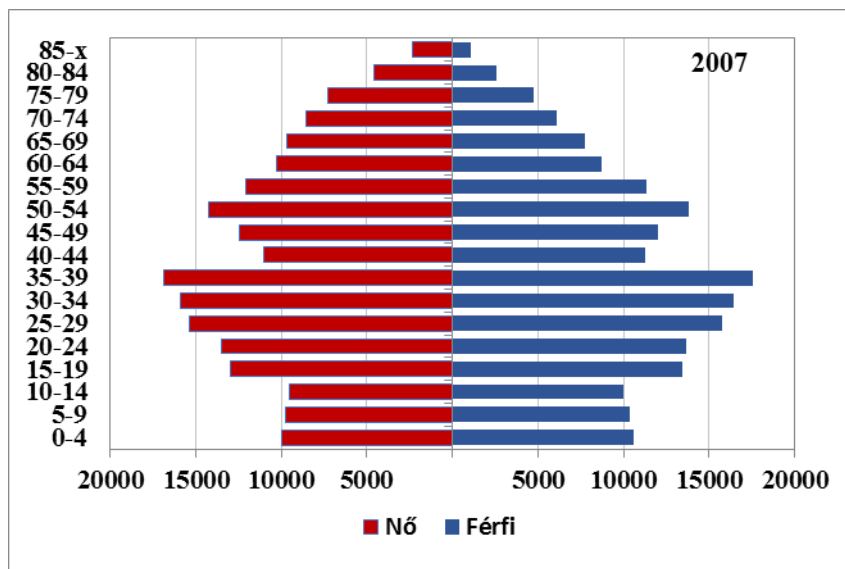
10. ábra: Az időskorú népesség eltartottsági rátája (%) (2006–2017)

Az adatok forrása: Román Nemzeti Statisztikai Intézet, Központi Statisztikai Hivatal



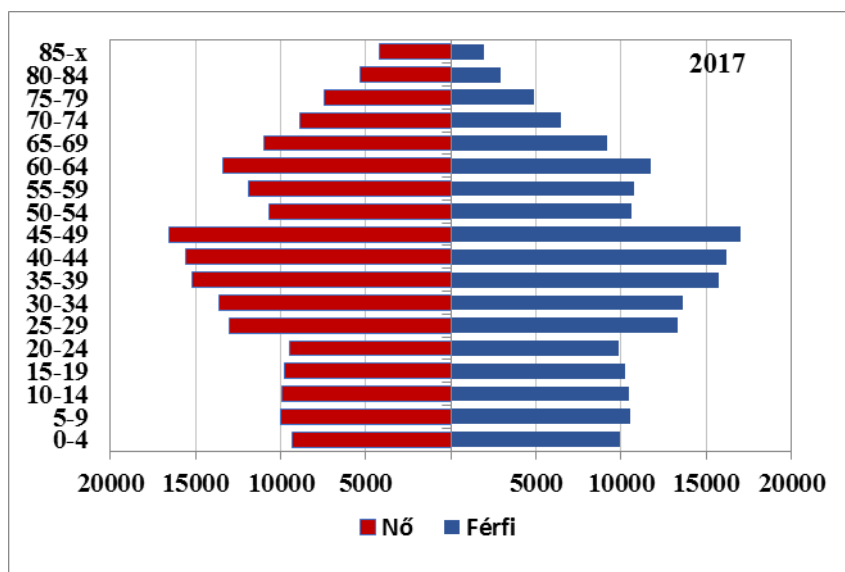
11. ábra: Az öregedési index alakulása (%) (2006–2017)

Az adatok forrása: Román Nemzeti Statisztikai Intézet, Központi Statisztikai Hivatal



12. ábra: A tömb korfája (2007)

Az adatok forrása: Román Nemzeti Statisztikai Intézet



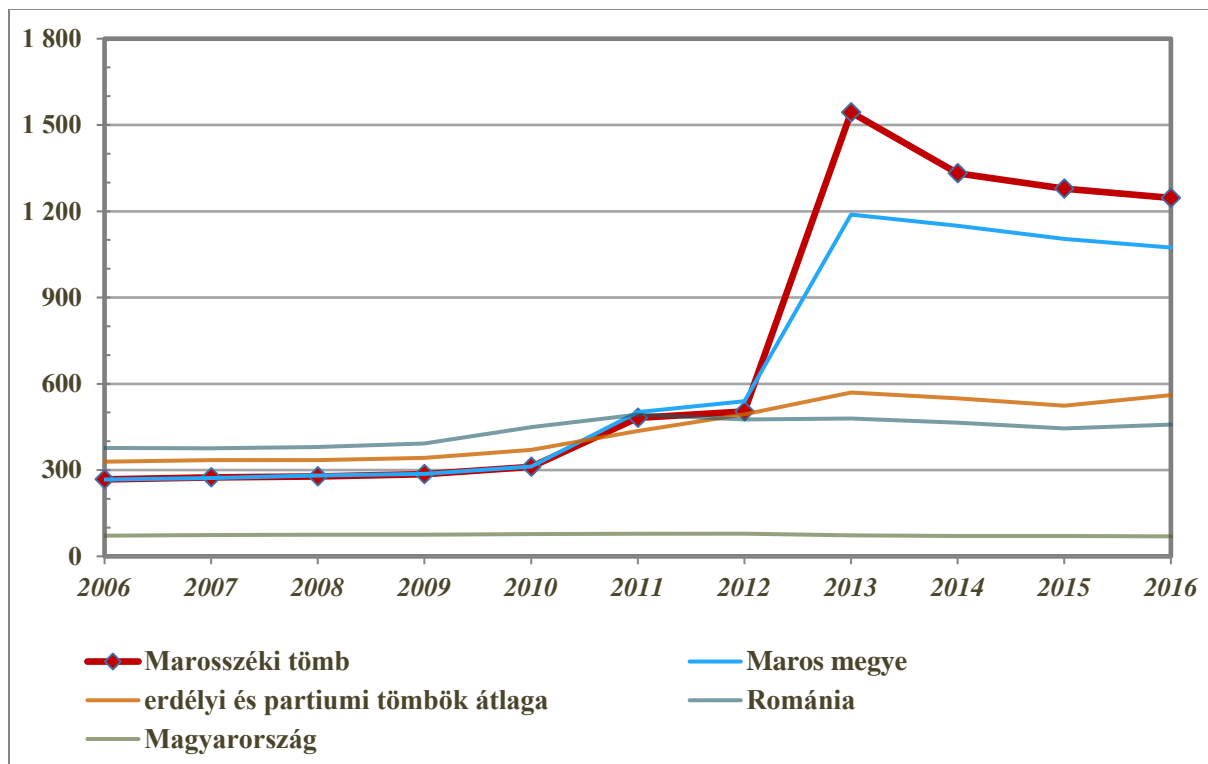
13. ábra: A tömb korfája (2017)

Az adatok forrása: Román Nemzeti Statisztikai Intézet



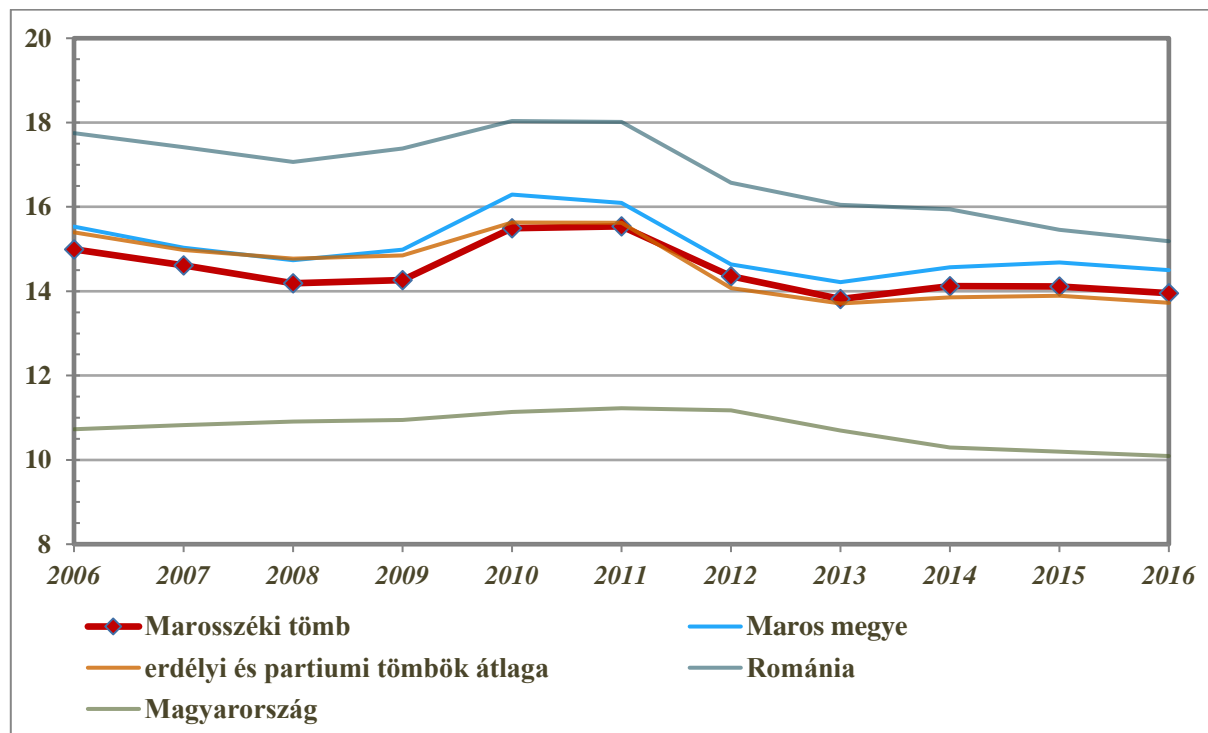
## 3.2 Oktatás

### Óvodák



14. ábra: Az óvodákra jutó óvodások száma (fő) (2006–2016)

Az adatok forrása: Román Nemzeti Statisztikai Intézet, Központi Statisztikai Hivatal

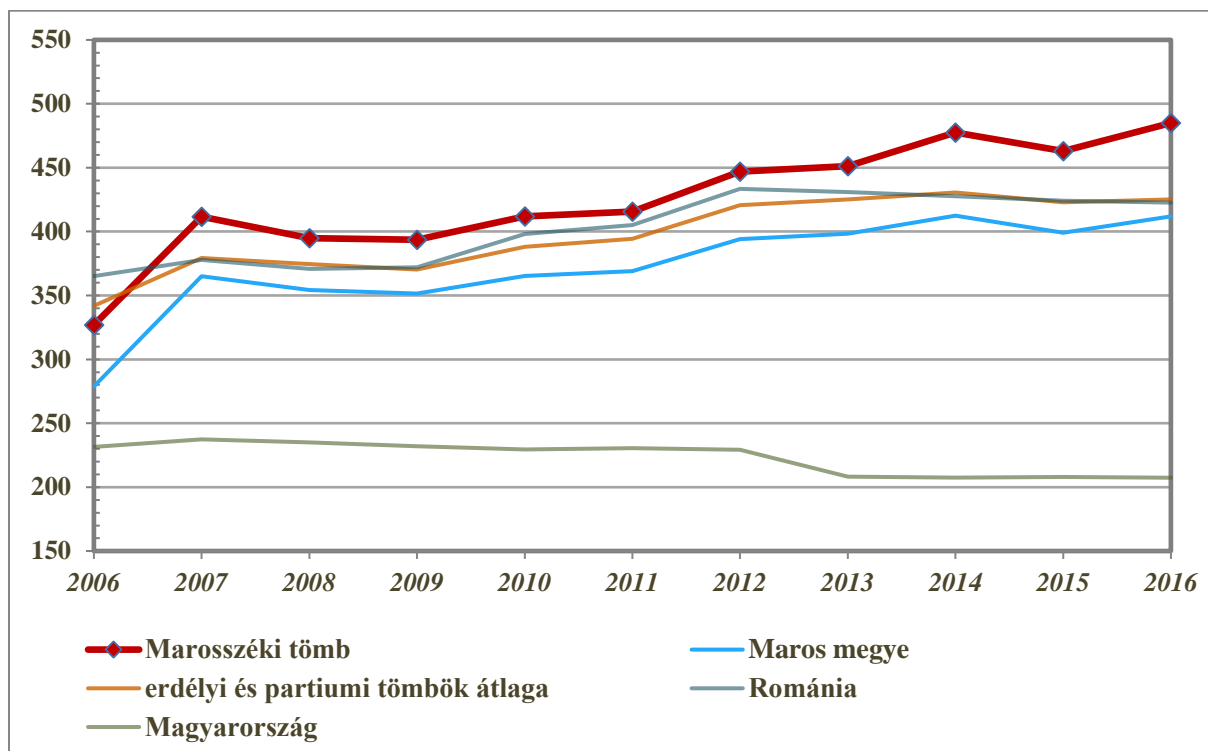


15. ábra: Az egy óvodapedagógusra jutó óvodások száma (fő) (2006–2016)

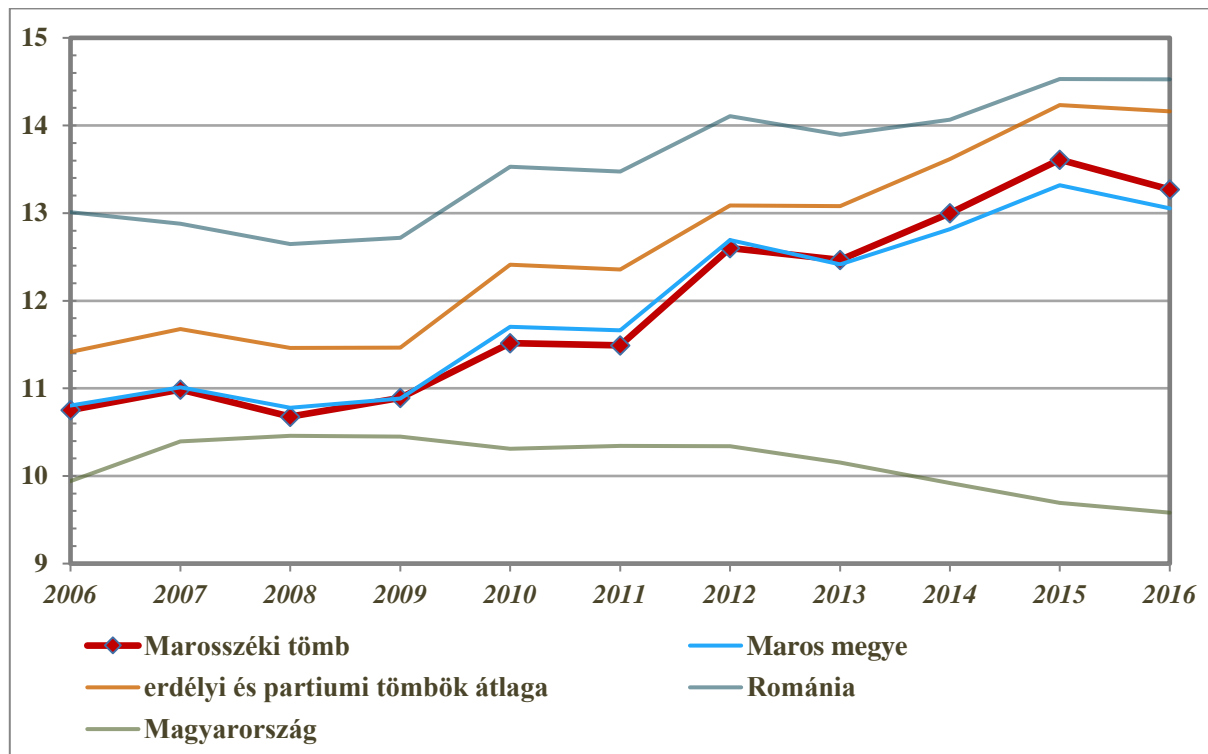
Az adatok forrása: Román Nemzeti Statisztikai Intézet, Központi Statisztikai Hivatal



## Általános iskolák



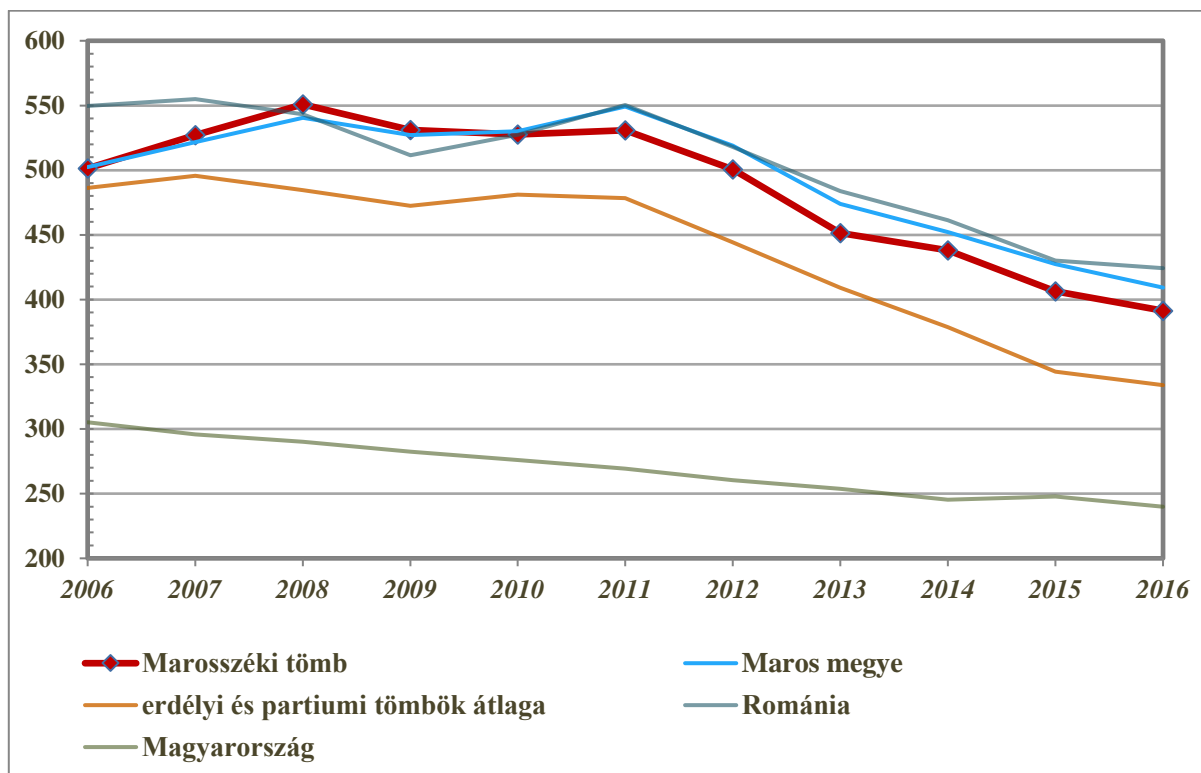
16. ábra: Az egy általános iskolára jutó tanulók száma (fő) (2006–2016)  
Az adatok forrása: Román Nemzeti Statisztikai Intézet, Központi Statisztikai Hivatal



17. ábra: Az egy általános iskolai pedagógusra jutó diákok száma (fő) (2006–2016)  
Az adatok forrása: Román Nemzeti Statisztikai Intézet, Központi Statisztikai Hivatal

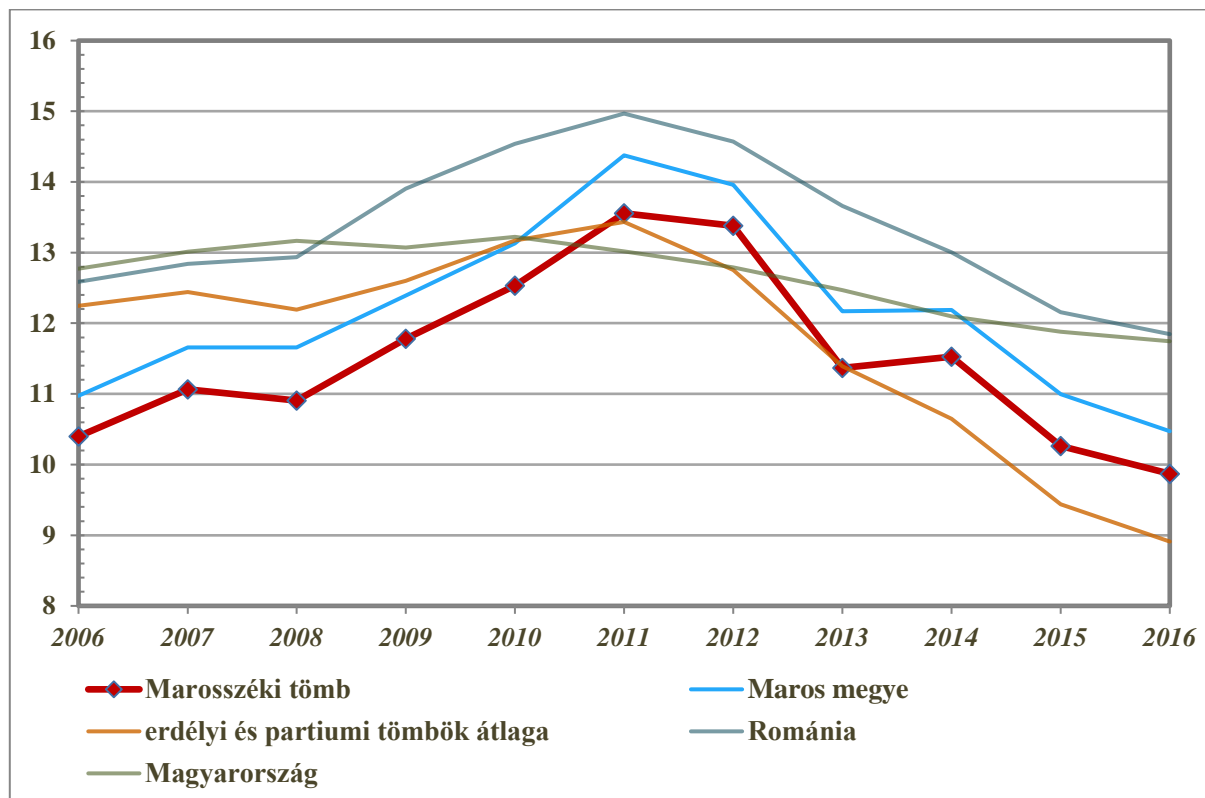


## Középiskolák



18. ábra: Az egy középiskolára jutó tanulók száma (fő) (2006–2016)

Az adatok forrása: Román Nemzeti Statisztikai Intézet, Központi Statisztikai Hivatal

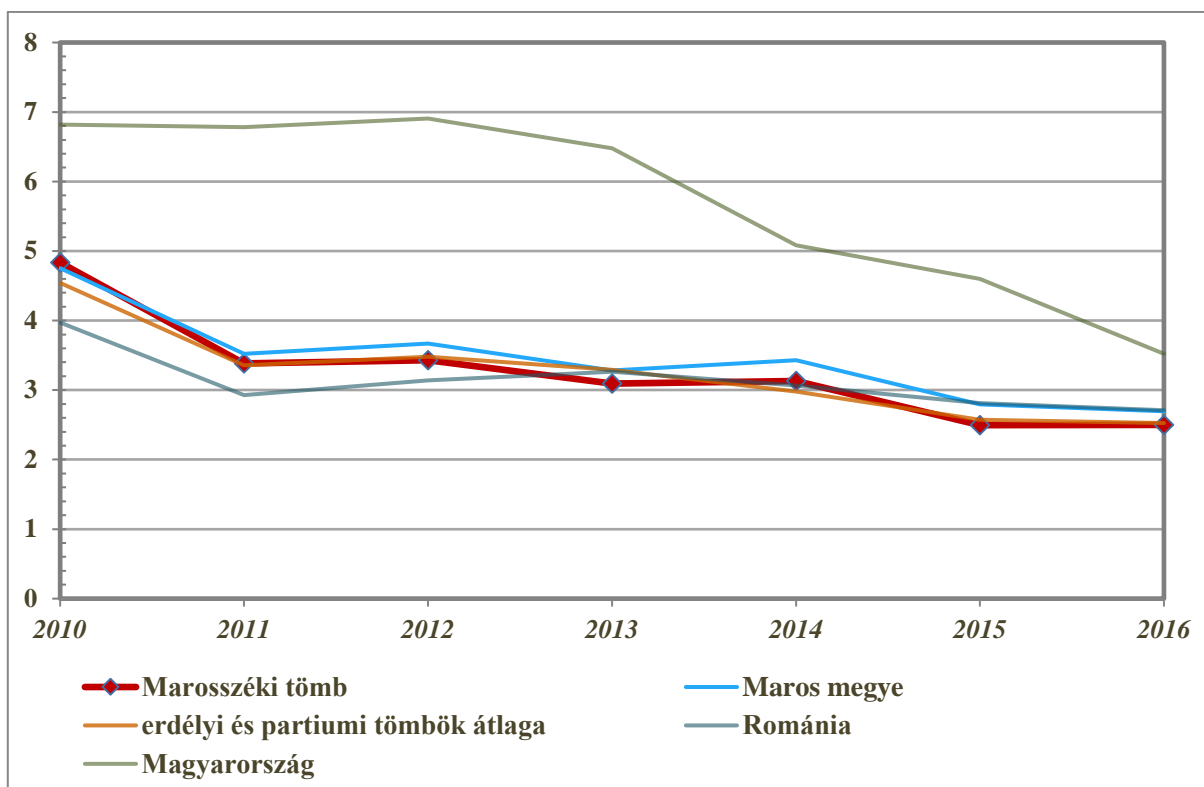


19. ábra: Az egy középiskolai tanárra jutó diákok száma (fő) (2006–2016)

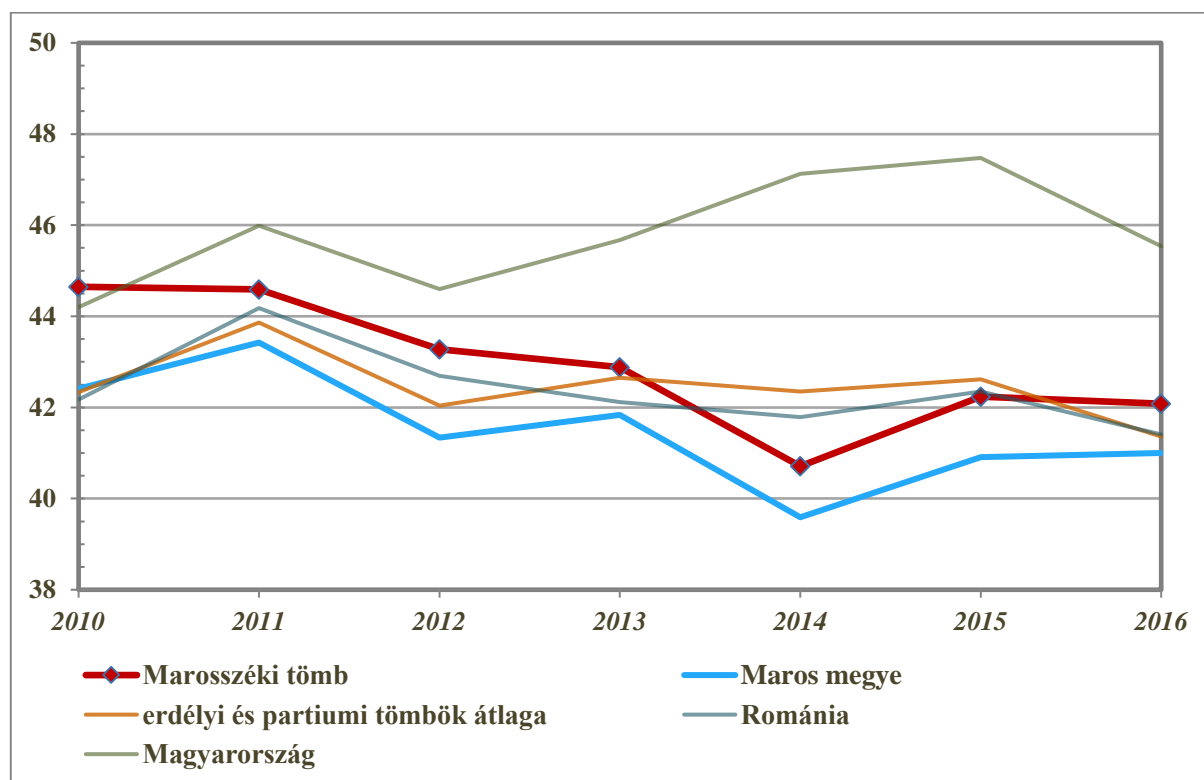
Az adatok forrása: Román Nemzeti Statisztikai Intézet, Központi Statisztikai Hivatal



### 3.3 Munkaerőpiac



20. ábra: A regisztrált munkanélküliek aktív népességhez mért aránya (%) (2006–2016)  
Az adatok forrása: Román Nemzeti Statisztikai Intézet, Központi Statisztikai Hivatal

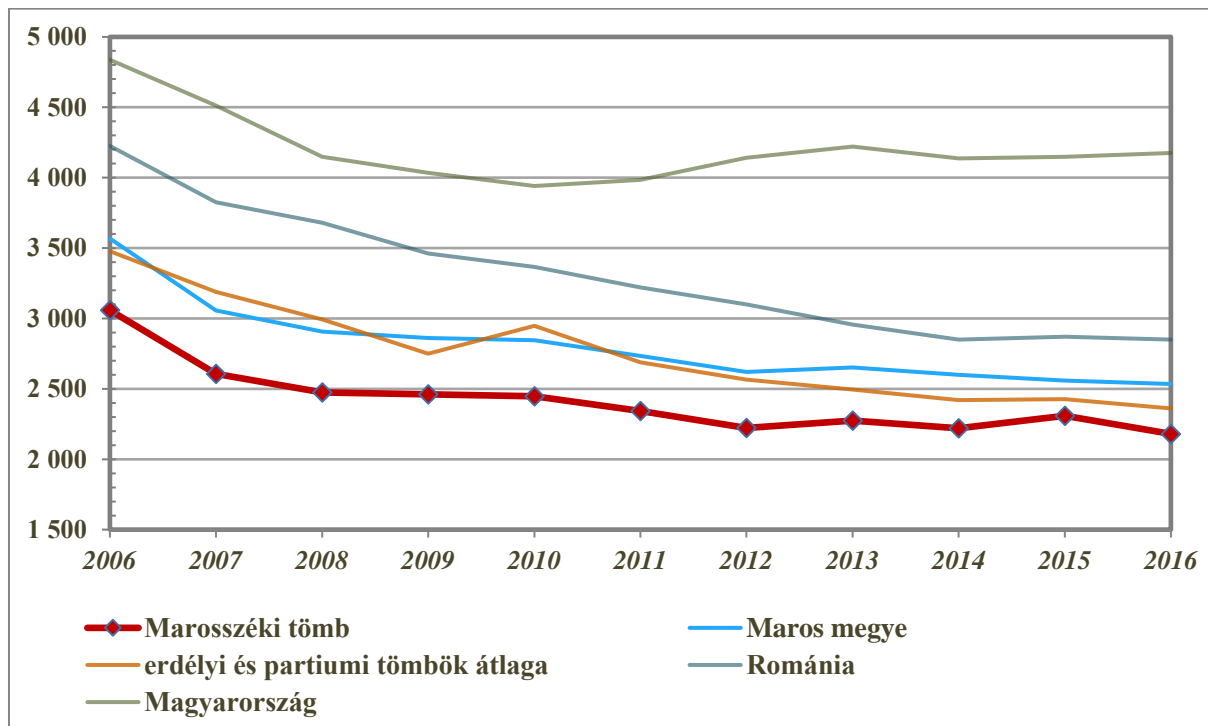


21. ábra: A nők aránya a regisztrált munkanélküliek közt (%) (2006–2016)  
Az adatok forrása: Román Nemzeti Statisztikai Intézet, Központi Statisztikai Hivatal



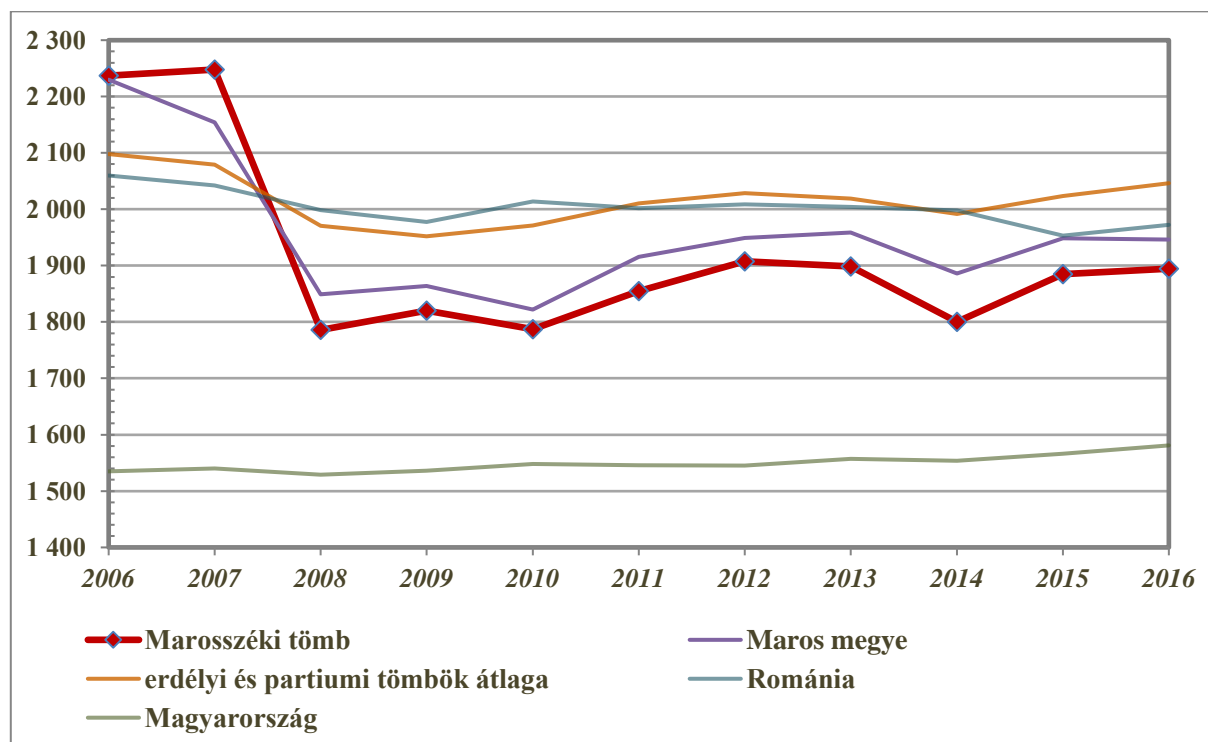
## 4. A térség egyéb elérhető mutatói

### 4.1 Egészségügy



22. ábra: Az egy gyógyszertárra jutó lakosok száma (fő) (2006–2016)

Az adatok forrása: Román Nemzeti Statisztikai Intézet, Központi Statisztikai Hivatal

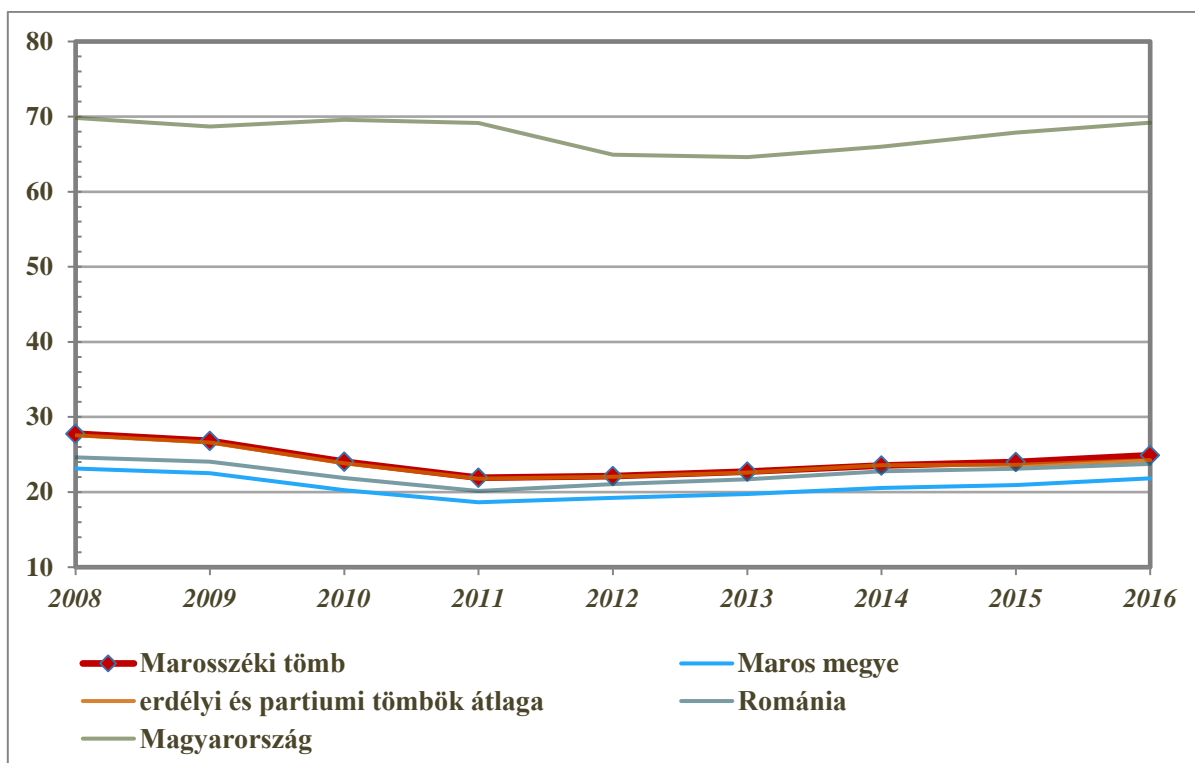


23. ábra: Az egy házi orvosra jutó lakosok száma (fő) (2006–2016)

Az adatok forrása: Román Nemzeti Statisztikai Intézet, Központi Statisztikai Hivatal

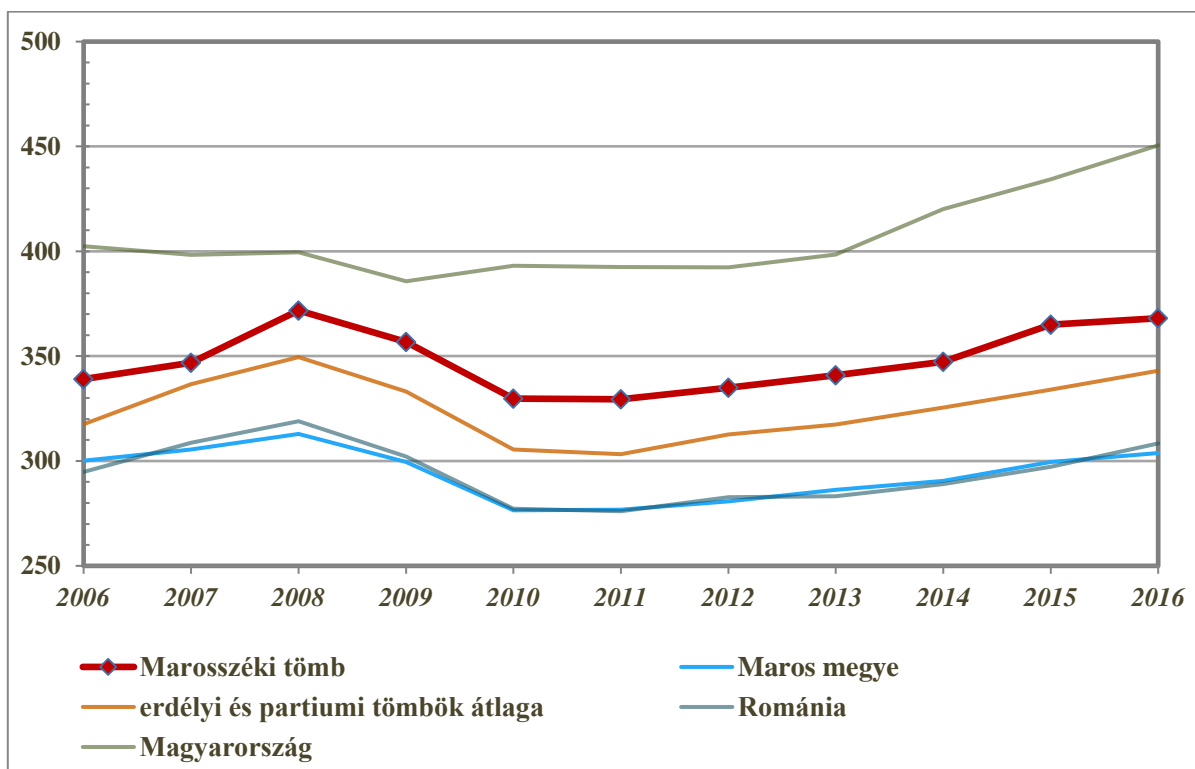


## 4.2 Gazdaság, munkaerőpiac



24. ábra: Az ezer főre jutó vállalkozások száma (db) (2008–2016)

Az adatok forrása: Román Nemzeti Statisztikai Intézet, Központi Statisztikai Hivatal



25. ábra: Az ezer aktív korúra jutó alkalmazottak száma (fő) (2006–2016)

Az adatok forrása: Román Nemzeti Statisztikai Intézet, Központi Statisztikai Hivatal