



NEMZETSTRATÉGIAI KUTATÓINTÉZET

A TÖBBSÉGÉBEN MAGYARLAKTA TELEPÜLÉSTERÜLETEK FÖLDRAJZA

A Kárpát-medencei magyar tömbös településterületek társadalmi-
gazdasági helyzetének elemzése

6. fejezet: Az egyes tömbök leírása

Sepsiszéki tömb

Nemzetstratégiai Kutatóintézet

Budapest, 2024



Jelen dokumentum A TÖBBSÉGÉBEN MAGYARLAKTA TELEPÜLÉSTERÜLETEK FÖLDRAJZA – A Kárpát-medencei magyar tömbös településterületek társadalmi-gazdasági helyzetének elemzése című kutatás eredményeit összefoglaló jelentés 6. fejezetének része

Kiadja a Nemzetstratégiai Kutatóintézet

Felelős kiadó: Szász Jenő, a Nemzetstratégiai Kutatóintézet elnöke

Minden jog fenntartva ©
A kutatásban közreműködő személyek ©

Kutatásvezető: Péti Márton

Szerkesztette: Péti Márton, Borbély Mátyás, Szász Jenő

Írta: Péti Márton, Borbély Mátyás, Mozga Gábor, Szász Jenő

A 6. fejezet elkészítésében közreműködött: Péti Márton, Borbély Mátyás, Nagy Szabolcs, Megyesi Zoltán, Mozga Gábor, Szabó Balázs

Szöveggondozásban közreműködött: Péti Márton, Borbély Mátyás, Mozga Gábor, Borbándi Erik, Gáspár Milán

Ábrászerkesztésben közreműködött: Péti Márton, Borbély Mátyás, Lovász Gergely, Szabó Balázs

Táblázatszerkesztésben közreműködött: Péti Márton, Borbély Mátyás, Lovász Gergely

ISBN 978-615-5639-53-1



Tartalom

1. A térség főbb jellemzői	4
1.1. Elhelyezkedés	4
1.2. A térség községei.....	6
2. A térség társadalmi-gazdasági alapmutatói	8
2.1 Demográfia	8
2.2 Oktatás	12
2.3 Munkaerőpiac.....	15
3. A térség egyéb elérhető mutatói.....	16
3.1 Egészségügy	16
3.2 Gazdaság, munkaerőpiac.....	17

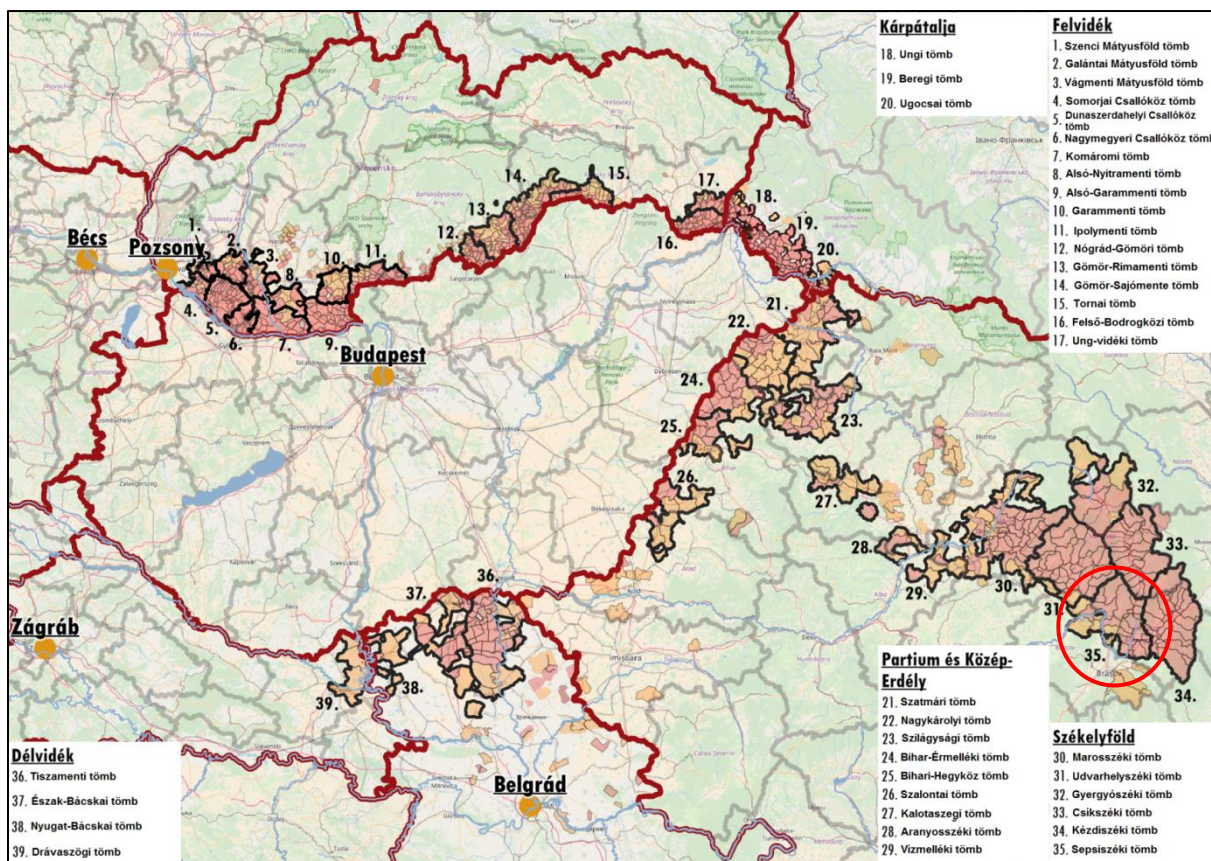


1. A térség főbb jellemzői

1.1. Elhelyezkedés

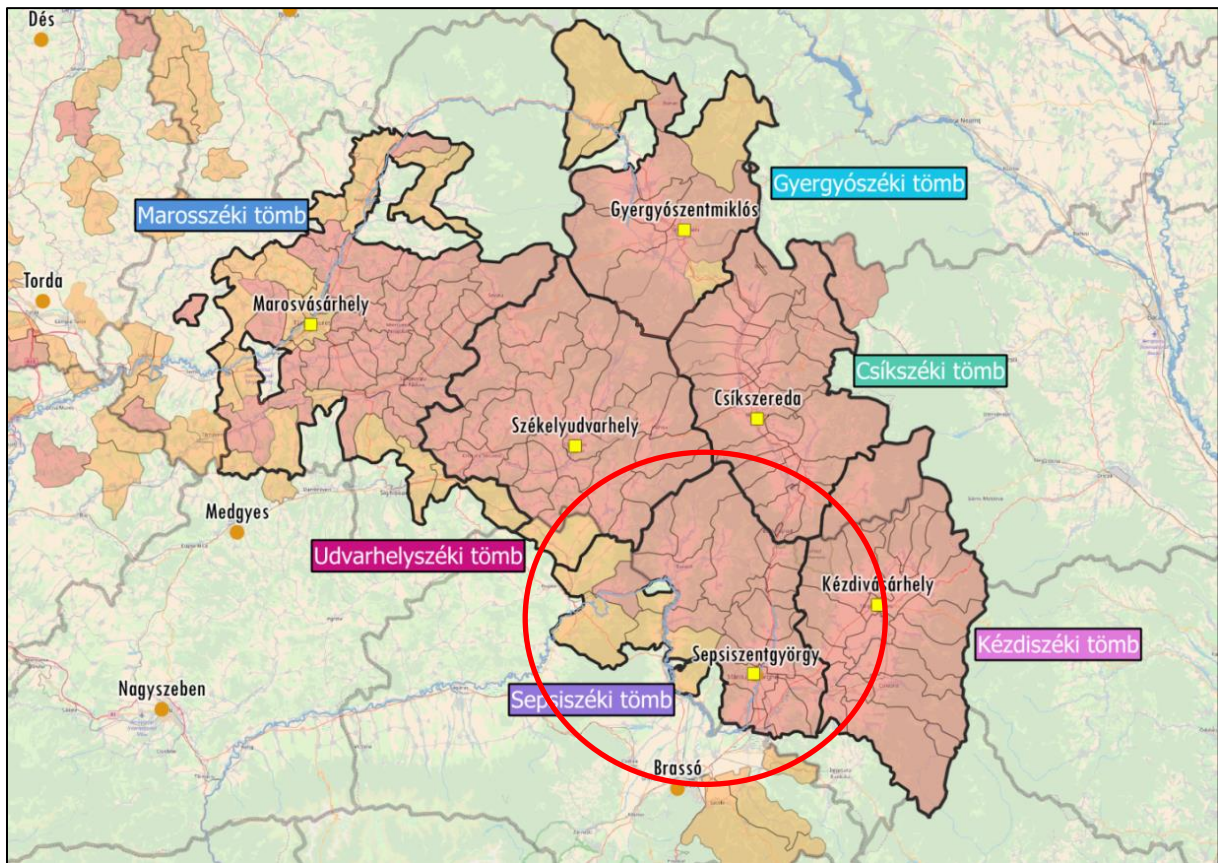
Sepsiszék a Tuszádi-szoros és a Barcaság között, az Olt völgyében, az Alsó-háromszéki-medencében helyezkedik el. Sepsiszék a történelmi Székelyföld közigazgatási egységeinek, a székeknek egyike volt, amely 1562-ben Háromszék néven egyesült Kézdiszékkel és Orbaiszékkel. Háromszék 1876 után Háromszék vármegyévé, 1968 után pedig Kovászna megyévé alakult át. A történelmi szék szomszédai: délkeleten Orbaiszék, északkeletre Kézdiszék és Kászonszék, északra Csíkszék, északnyugatra Bardóc fiúszék és Felső-Fehér vármegye egyik szigete, délnyugatra a Barcaság határolta.

A vizsgált tömb a Baróti-medencét, ezáltal az Erdővidék nevű kistáját is magában foglalja. Északon Udvarhely- és Csíkszékkel, keleten Kézdiszékkel, délen és nyugaton pedig Brassó megyével (illetve a Barcasággal) határos.



1. ábra: A tömb földrajzi elhelyezkedése a Kárpát-medencében

Az adatok forrása: Román Nemzeti Statisztikai Intézet

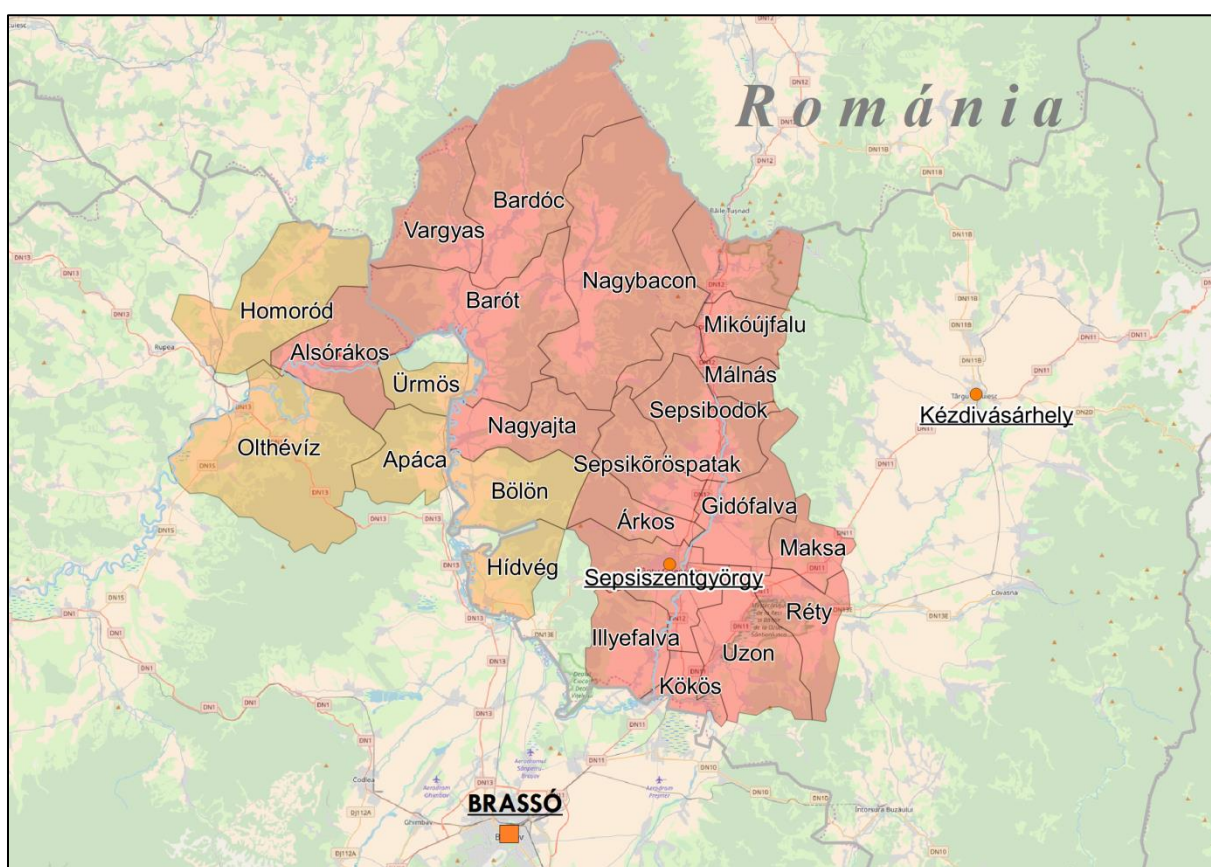


2. ábra: A tömb földrajzi elhelyezkedése Székelyföldön
Az adatok forrása: Román Nemzeti Statisztikai Intézet



1.2. A térség községei

A tömb települései a romániai politikai és közigazgatási intézményrendszer szerint községekbe szerveződnek, ezek a községek pedig közigazgatásilag Kovászna megyéhez tartoznak. Összesen 19 olyan község található a területén, ahol a magyar lakosság aránya meghaladja az 50%-ot. Sepsiszék jellemzően református többségű. Központjában, Sepsiszentgyörgyben közel fele-fele arányban oszlanak meg a reformátusok és a római katolikusok, de az ortodox vallás követői is számottevőek (ők jellemzően a helyi román lakosság soraiból kerülnek ki). Unitárius többségű településnek csak Vargyas (79 %) számít, a helyi gyülekezet egyben az unitárius egyház legnagyobb lélekszámú falusi gyülekezete is. Bölön településen unikálisnak tekinthető módon a pünkösdizmus a domináns vallás.



3. ábra: A tömb községeinek földrajzi elhelyezkedése

Piros: 50% feletti, narancssárga: 10% és 50% közötti magyarságaránnyal rendelkező községek
Az adatok forrása: 2011-es romániai népszámlálási adatok



Sepsiszék központja Sepsiszentgyörgy, a történelmi Háromszék legjelentősebb városa, ma Kovászna megye székhelye, Erdély legnagyobb magyar többségű városa. A településen a középfokú oktatás 5 elméleti, valamint 5 szakközépiskolában történik. A legrégebbi ezen intézmények közül a Székely Mikó Kollégium. Sepsiszentgyörgyön felsőfokú oktatás is folyik a Babeş-Bolyai Egyetem kihelyezett tagozatán (Közigazgatási és Üzleti Tudományok Kara; Környezettudományi Kar; Politika-, Közigazgatás- és Kommunikációtudományi Kar).

Sepsiszéki tömb				
Magyar név	Román név	Teljes népesség száma (fő)	Magyar népesség száma (fő)	Magyar népesség aránya (%)
Központi község				
Sepsiszentgyörgy	Sfântu Gheorghe	53 586	41 233	76,95
Magyar többségű községek				
Vargyas	Vârghiş	1 622	1 612	99,38
Réty	Reci	2 279	2 247	98,60
Sepsikőröspatak	Valea Crişului	2 167	2 136	98,57
Gidófalva	Ghidfalău	2 564	2 526	98,52
Mikóújfalu	Micfalău	1 797	1 753	97,55
Sepsibükszád	Bixad	1 761	1 708	96,99
Árkos	Arcuş	1 507	1 450	96,22
Sepsibodok	Bodoc	2 496	2 396	95,99
Barót	Baraolt	8 480	8 129	95,86
Maksa	Moacşa	1 187	1 123	94,61
Málnás	Malnaş	1 069	1 004	93,92
Nagyajta	Aiţa Mare	1 698	1 546	91,05
Illyefalva	Ilieni	2 007	1 749	87,14
Nagybacon	Băţani	4 259	3 658	85,89
Uzon	Ozun	4 317	3 664	84,87
Bardóc	Brăduţ	4 574	3 612	78,97
Alsórákos	Racoş	3 168	1 741	54,96
Kökös	Chichiş	1 509	818	54,21
Jelentős (10–50%) magyar lakosság arányú községek				
Ürmös	Ormeniş	1 939	757	39,04
Bölon	Belin	2 723	1 024	37,61
Apáca	Apaţa	2 987	1 093	36,59
Homoród	Homorod	2 111	629	29,80
Hídvég	Hăghig	2 249	633	28,15
Olthévíz	Hoghiz	4 857	1 344	27,67
Összesen		118 913	89 585	75,34

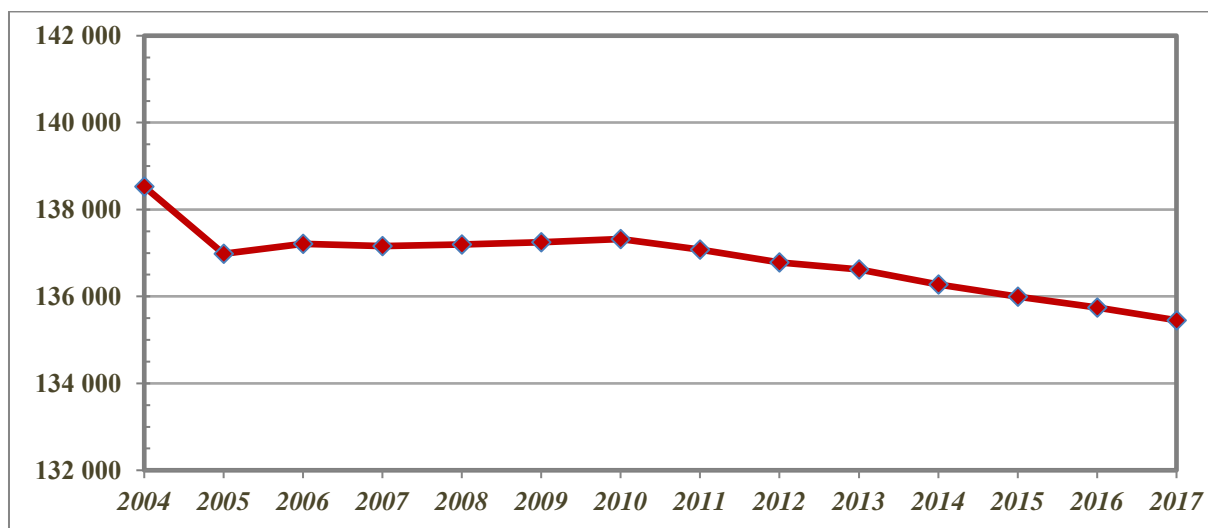
1. táblázat: A tömb községeinek főbb jellemzői
Az adatok forrása: Román Nemzeti Statisztikai Intézet



2. A térség társadalmi-gazdasági alapmutatói

2.1 Demográfia

Népesség, népmozgalom



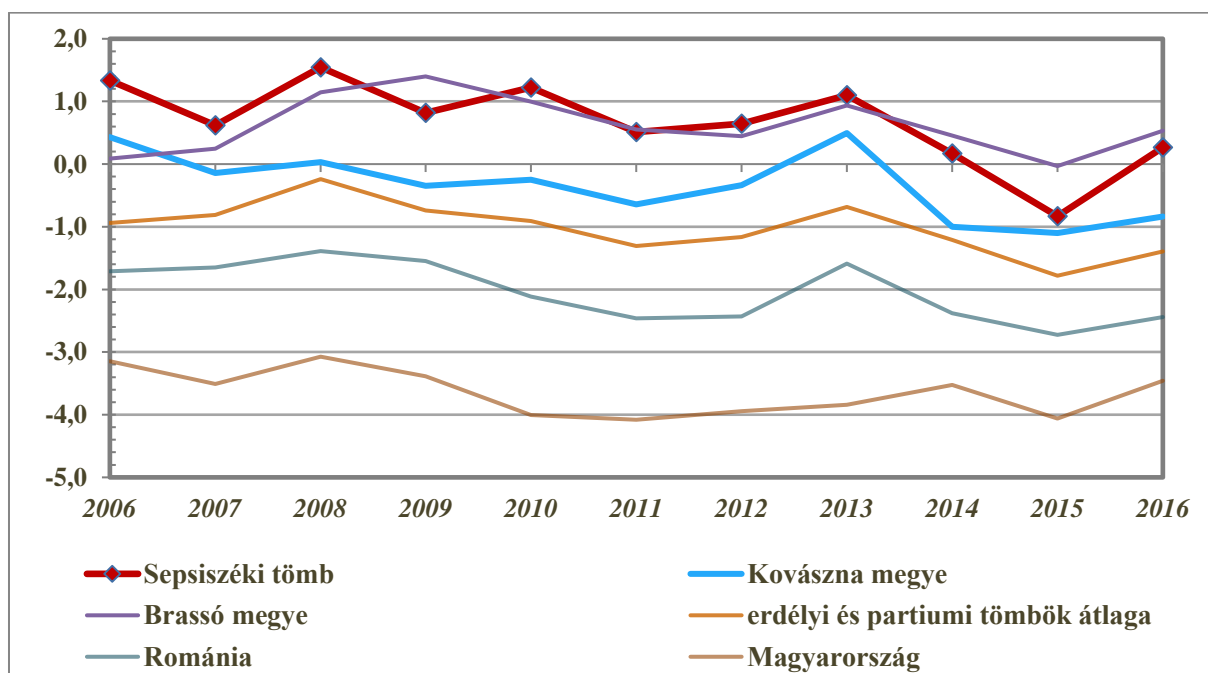
3. ábra: A tömb népességének alakulása 2005 és 2017 között (fő)

Az adatok forrása: Román Nemzeti Statisztikai Intézet

Sepsiszéki tömb	Kovászna megye	Brassó megye	Erdélyi és partiumi tömbök átlaga	Romániai átlag	Magyarországi átlag
-1,24	-2,00	1,43	-1,70	-1,54	-2,66

2. táblázat: A népességváltozás aránya 2007 és 2017 között (%)

Az adatok forrása: Román Nemzeti Statisztikai Intézet, Központi Statisztikai Hivatal

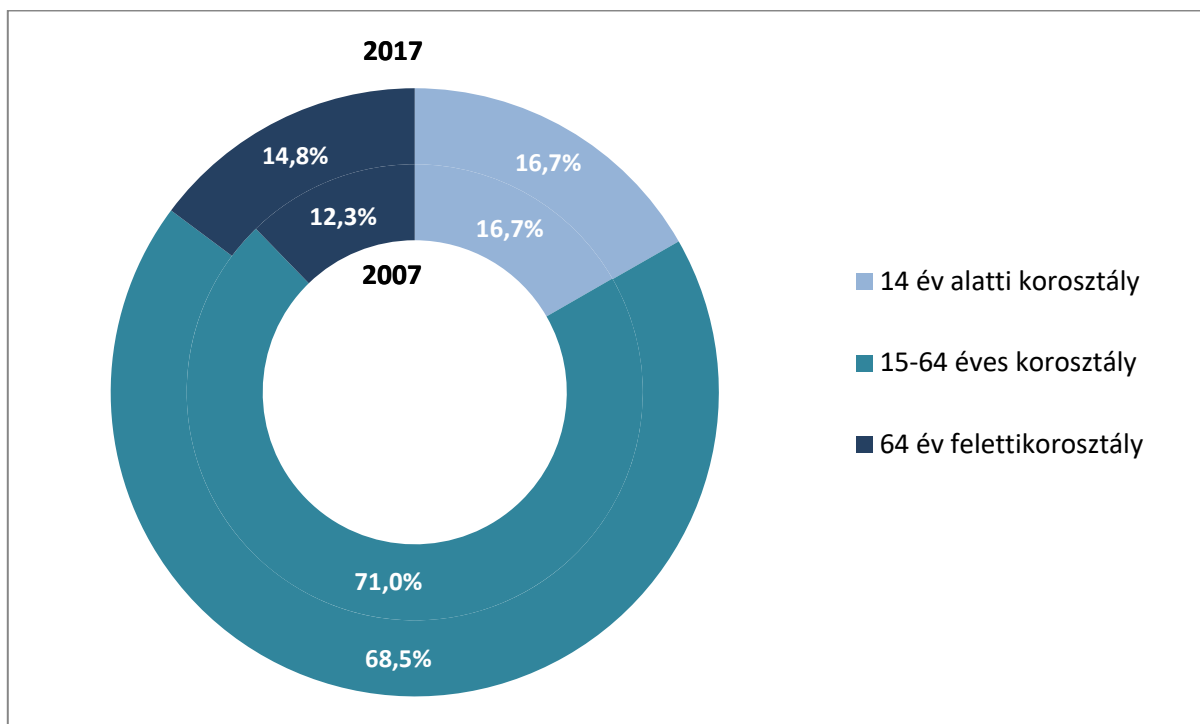


4. ábra: A tömb népességének természetes szaporodása (‰) (2010-2016)

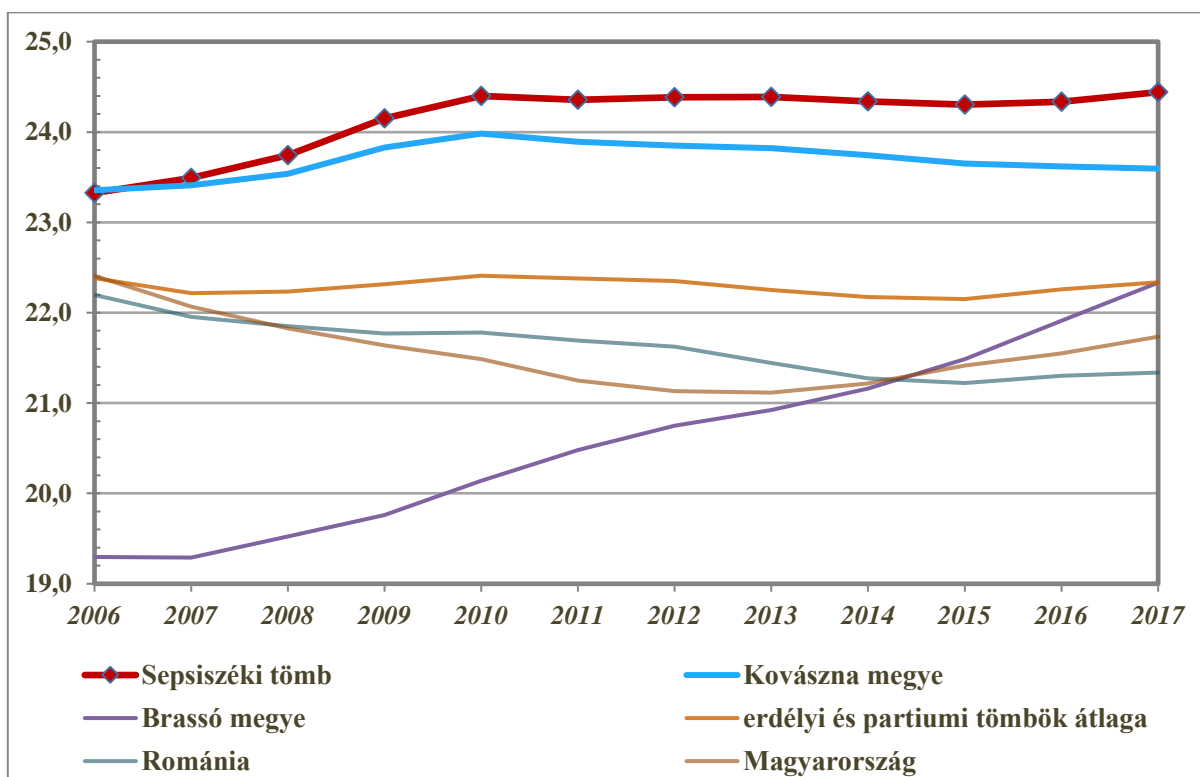
Az adatok forrása: Román Nemzeti Statisztikai Intézet, Központi Statisztikai Hivatal



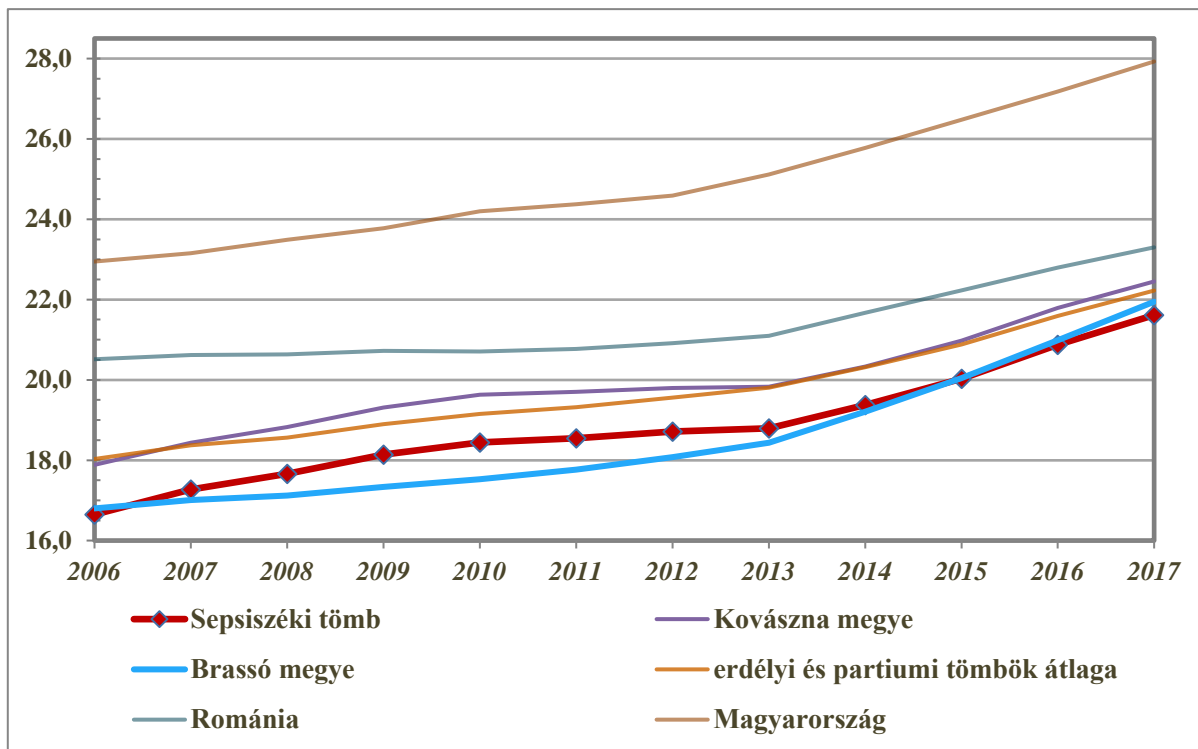
Korszerkezet



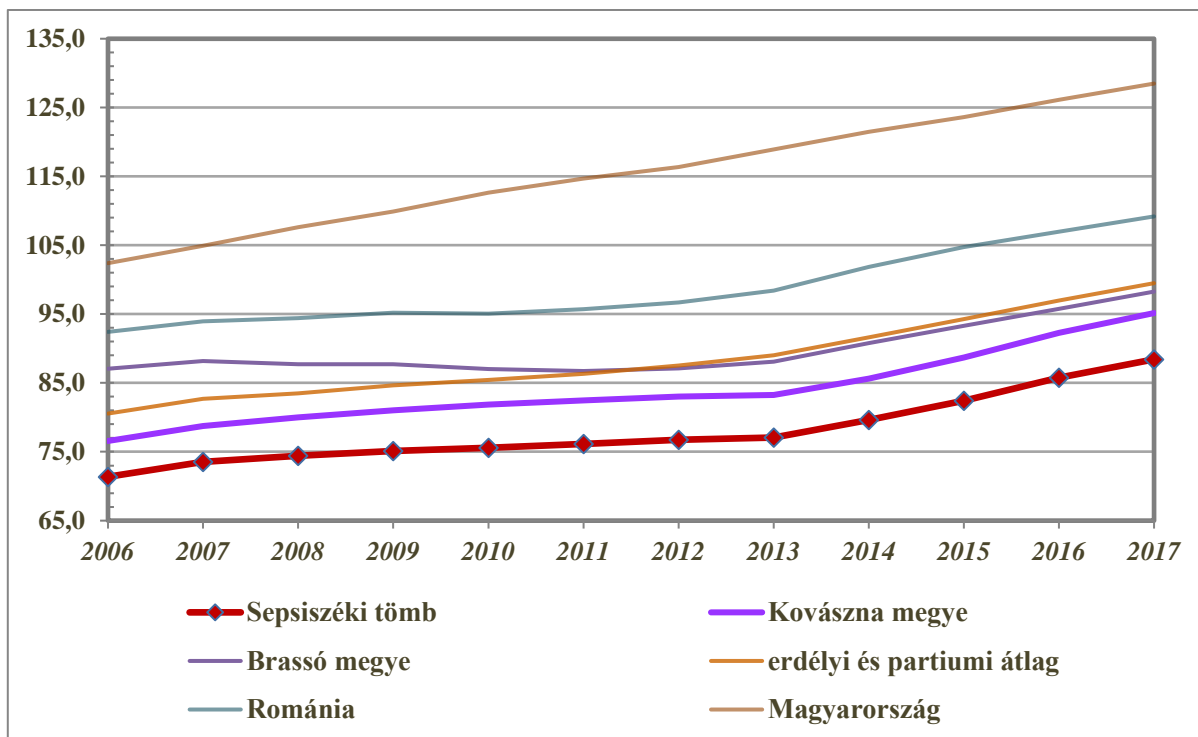
5. ábra: A tömb népességének korszerkezet szerinti megoszlása (%) (2007, 2017)
Az adatok forrása: Román Nemzeti Statisztikai Intézet



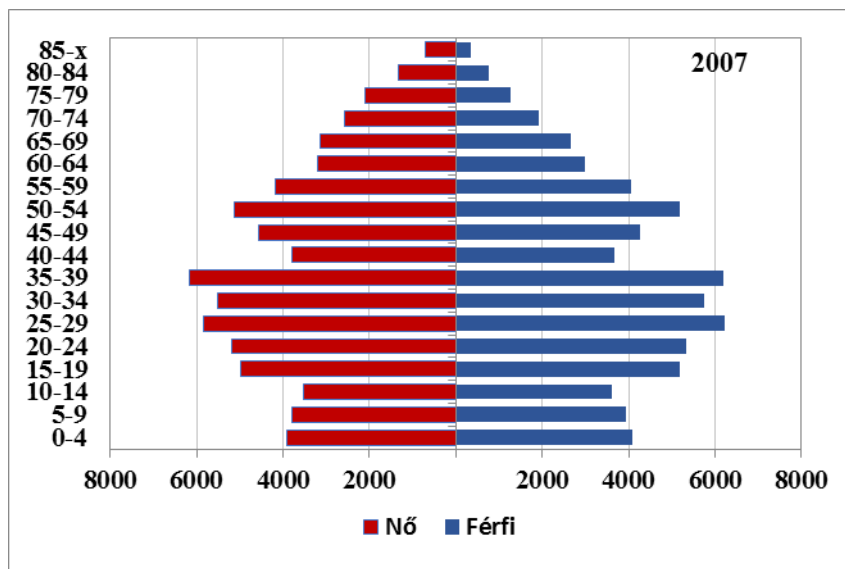
6. ábra: A gyermekkorú népesség eltartottsági rátája (%) (2006-2017)
Az adatok forrása: Román Nemzeti Statisztikai Intézet, Központi Statisztikai Hivatal



7. ábra: Az időskorú népesség eltartottsági rátája (%) (2006–2017)
Az adatok forrása: Román Nemzeti Statisztikai Intézet, Központi Statisztikai Hivatal

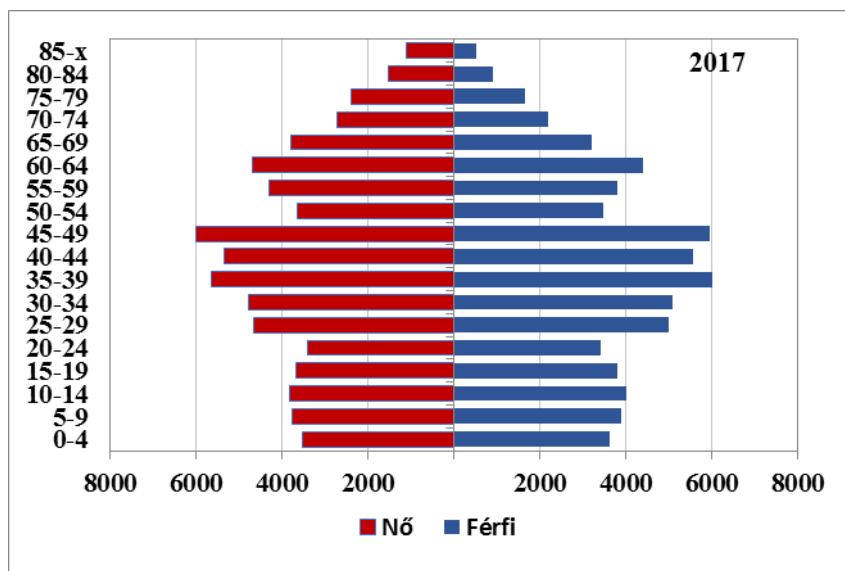


8. ábra: Az öregedési index alakulása (%) (2006–2017)
Az adatok forrása: Román Nemzeti Statisztikai Intézet, Központi Statisztikai Hivatal



9. ábra: A tömb korfája (2007)

Az adatok forrása: Román Nemzeti Statisztikai Intézet



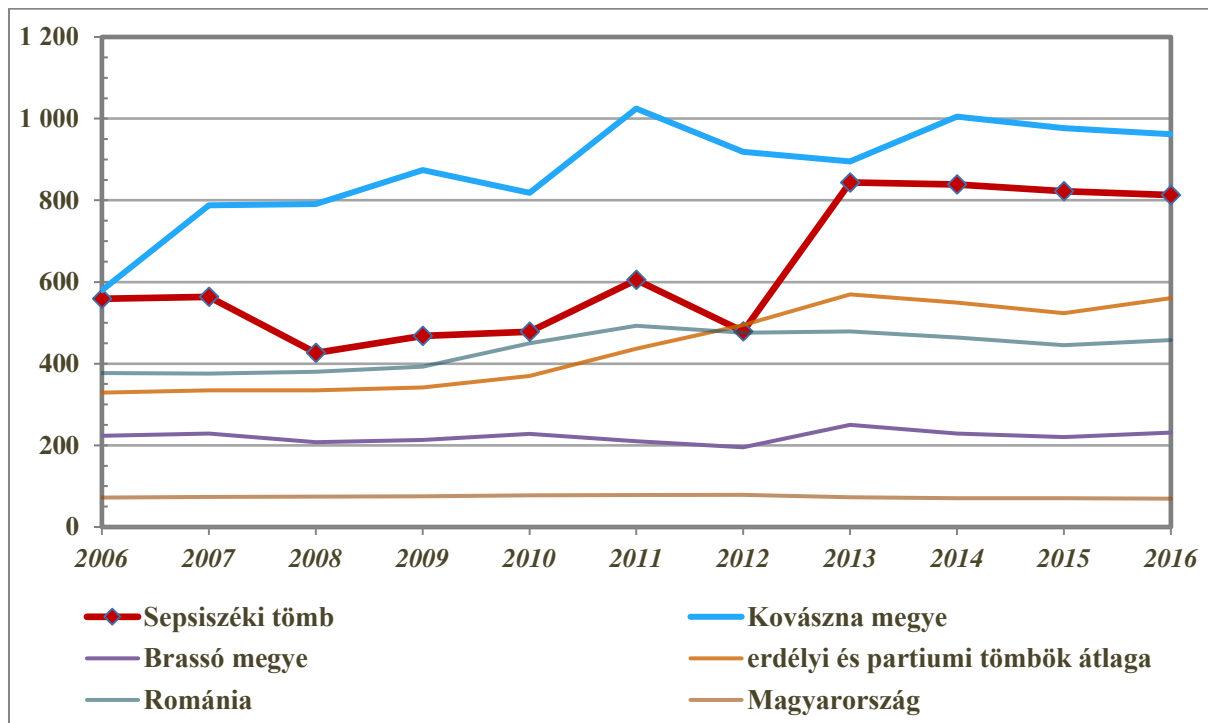
10. ábra: A tömb korfája (2017)

Az adatok forrása: Román Nemzeti Statisztikai Intézet



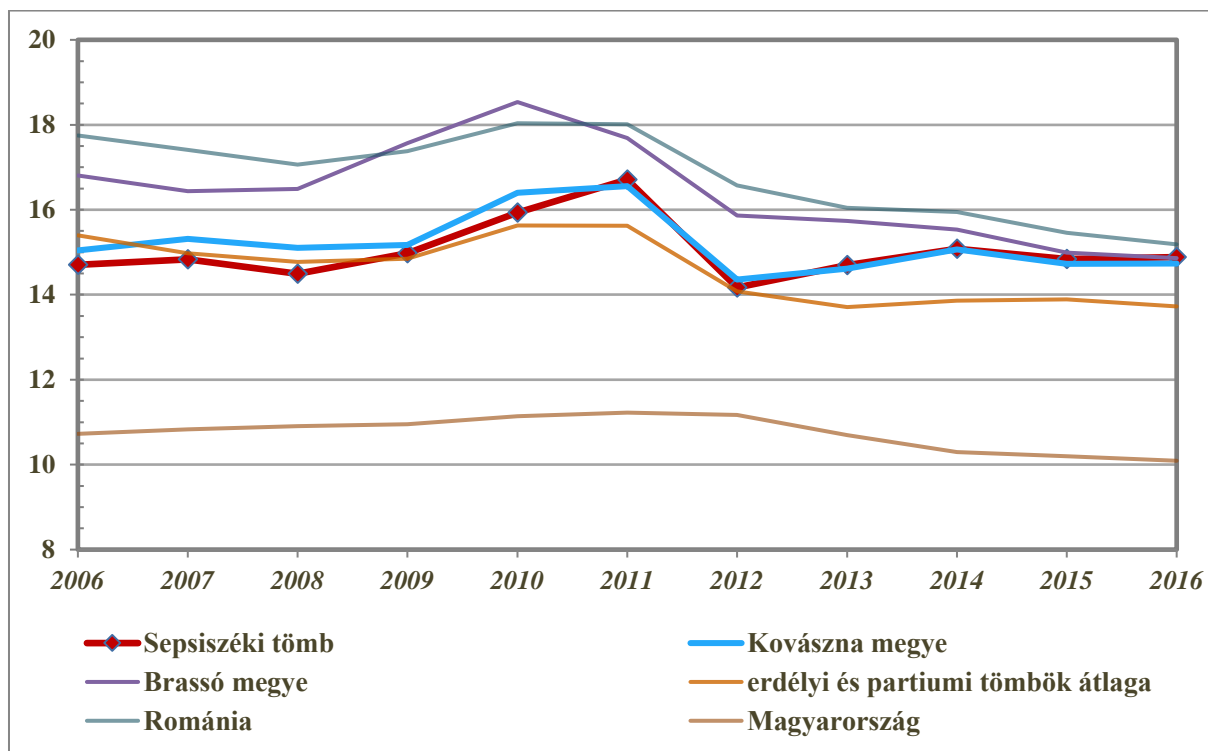
2.2 Oktatás

Óvodák



11. ábra: Az óvodákra jutó óvodások száma (fő) (2006–2016)

Az adatok forrása: Román Nemzeti Statisztikai Intézet, Központi Statisztikai Hivatal

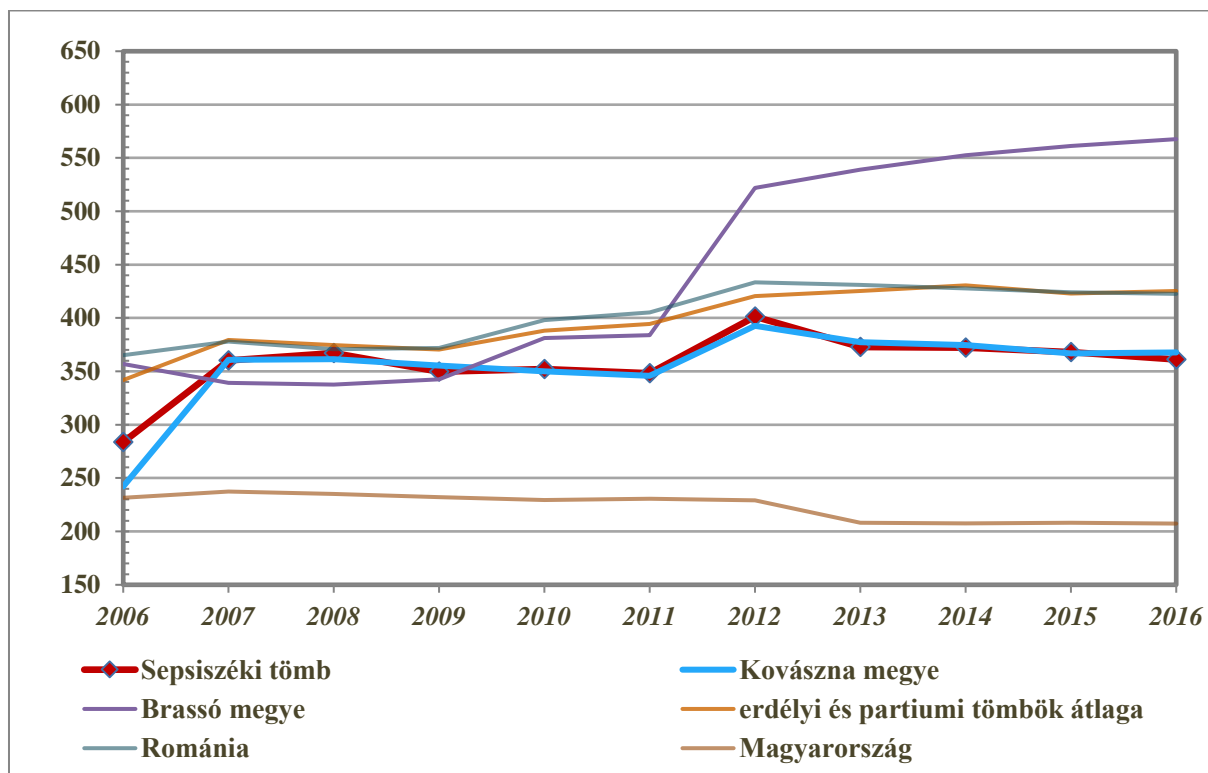


12. ábra: Az egy óvodapedagógusra jutó óvodások száma (fő) (2006–2016)

Az adatok forrása: Román Nemzeti Statisztikai Intézet, Központi Statisztikai Hivatal

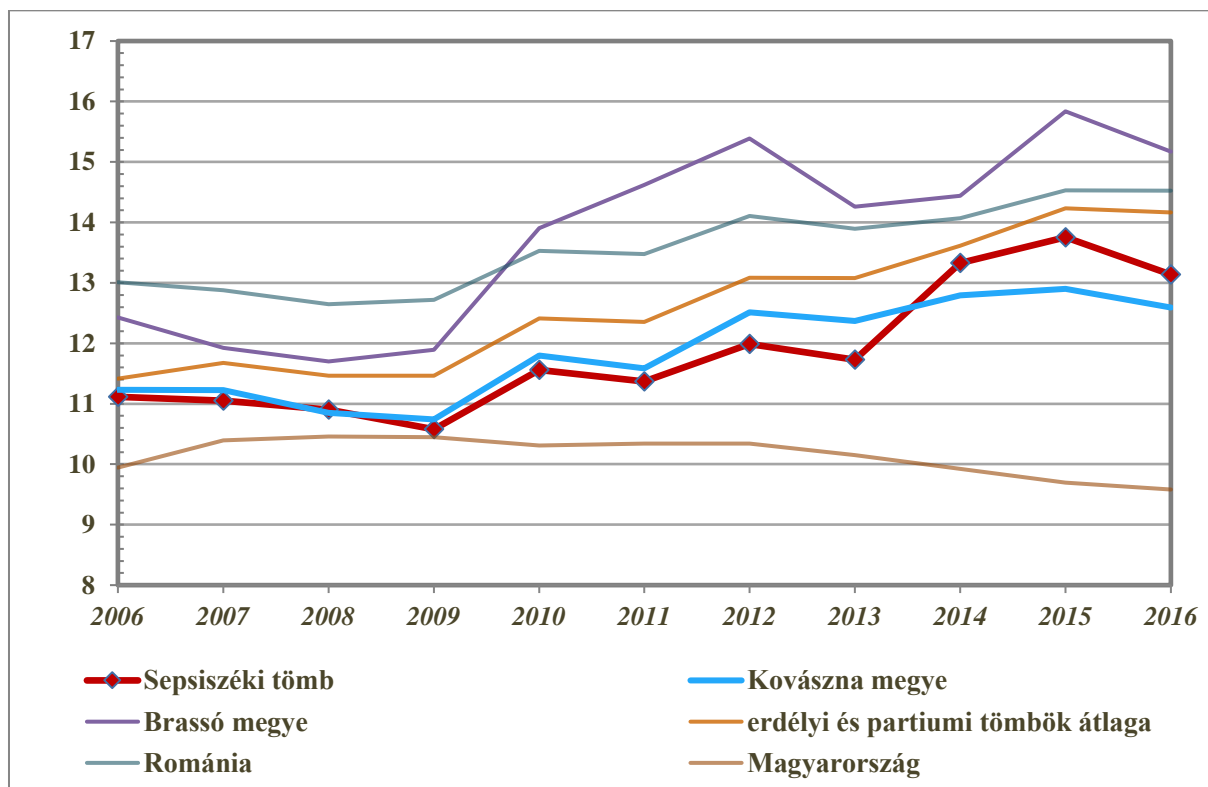


Általános iskolák



13. ábra: Az egy általános iskolára jutó tanulók száma (fő) (2006–2016)

Az adatok forrása: Román Nemzeti Statisztikai Intézet, Központi Statisztikai Hivatal

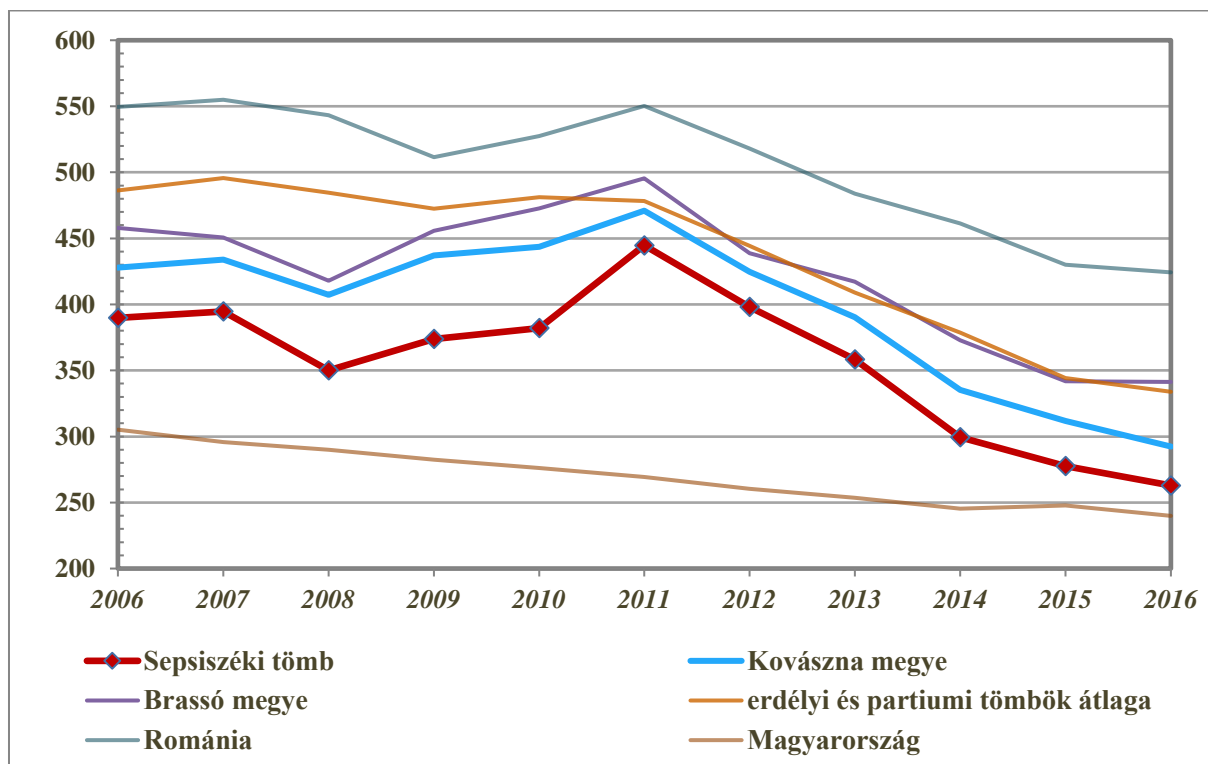


14. ábra: Az egy általános iskolai pedagógusra jutó diákok száma (fő) (2006–2016)

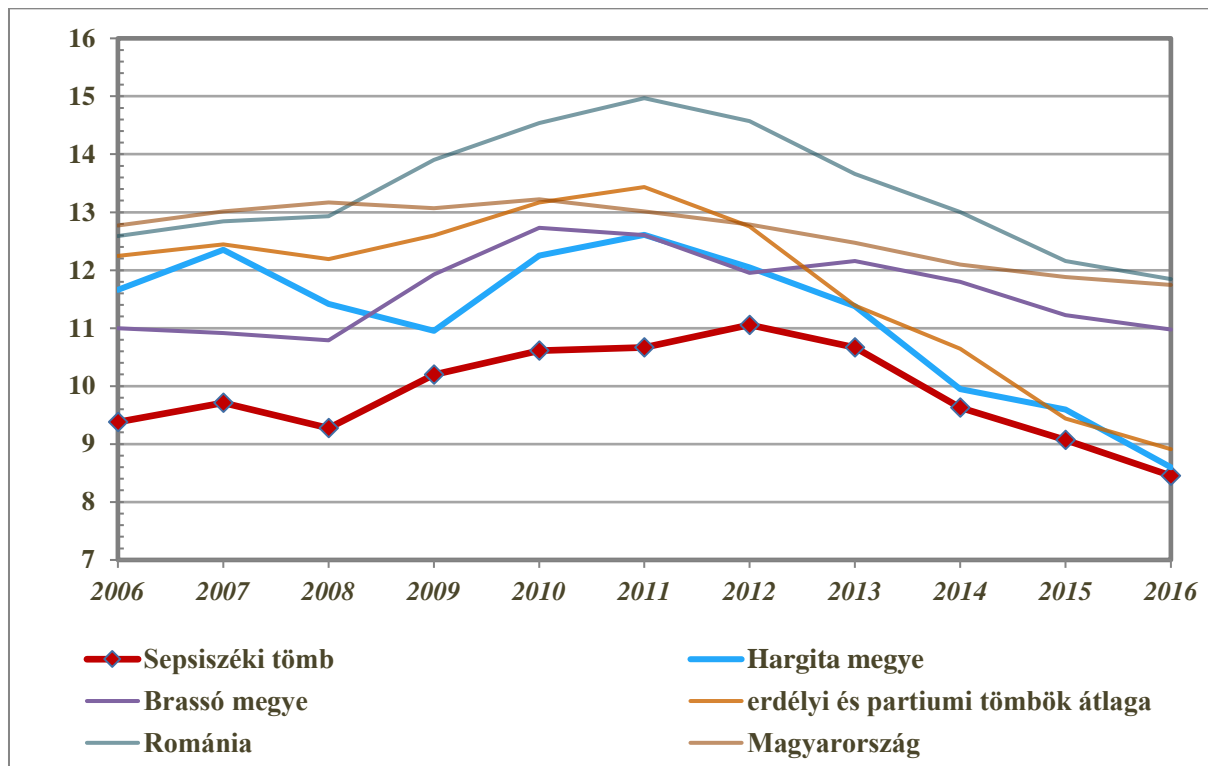
Az adatok forrása: Román Nemzeti Statisztikai Intézet, Központi Statisztikai Hivatal



Középiscolák



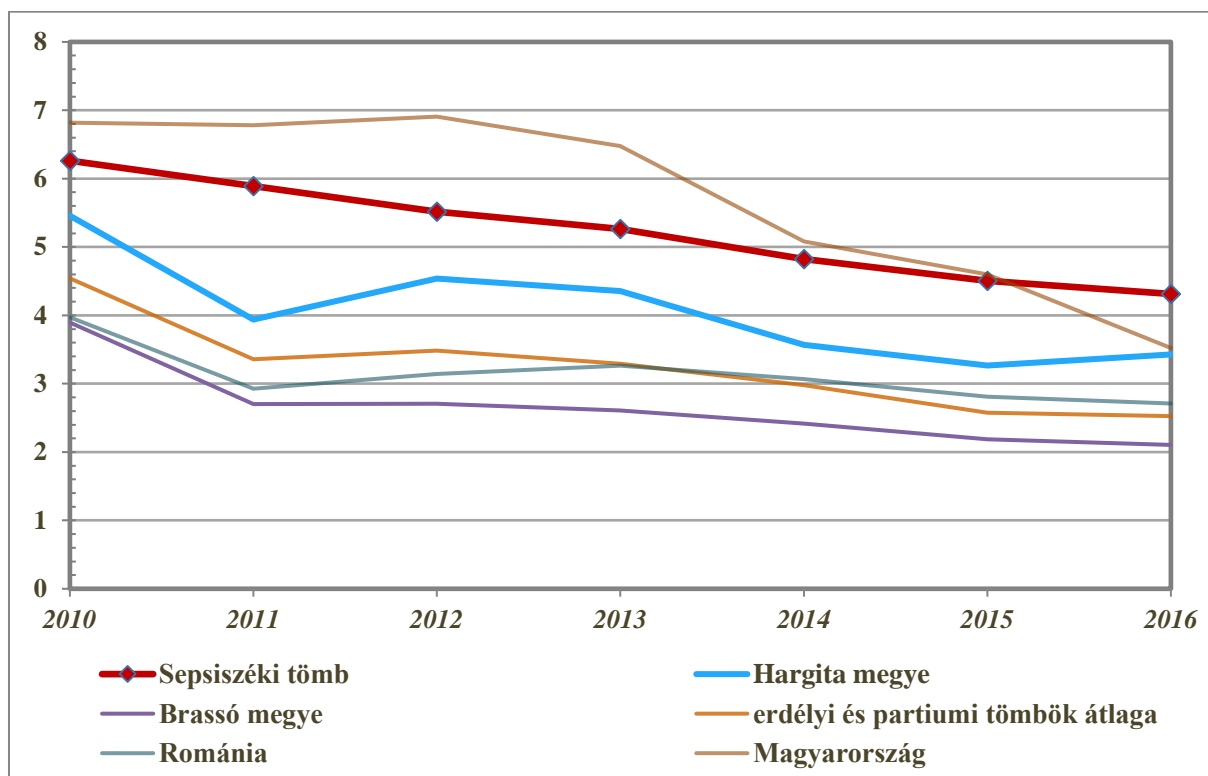
15. ábra: Az egy középiskolára jutó tanulók száma (fő) (2006–2016)
Az adatok forrása: Román Nemzeti Statisztikai Intézet, Központi Statisztikai Hivatal



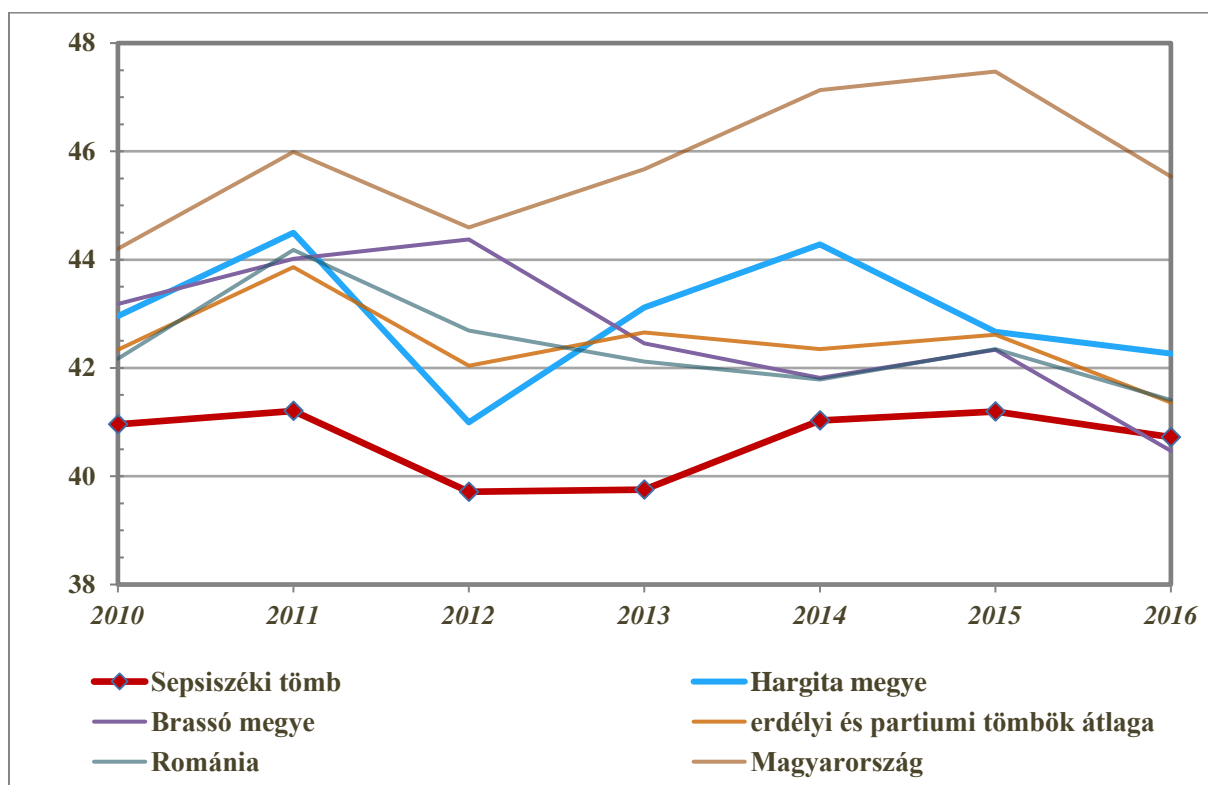
16. ábra: Az egy középiskolai tanárra jutó diákok száma (fő) (2006–2016)
Az adatok forrása: Román Nemzeti Statisztikai Intézet, Központi Statisztikai Hivatal



2.3 Munkaerőpiac



17. ábra: A regisztrált munkanélküliek aktív népességhez mért aránya (%) (2010–2016)
Az adatok forrása: Román Nemzeti Statisztikai Intézet, Központi Statisztikai Hivatal

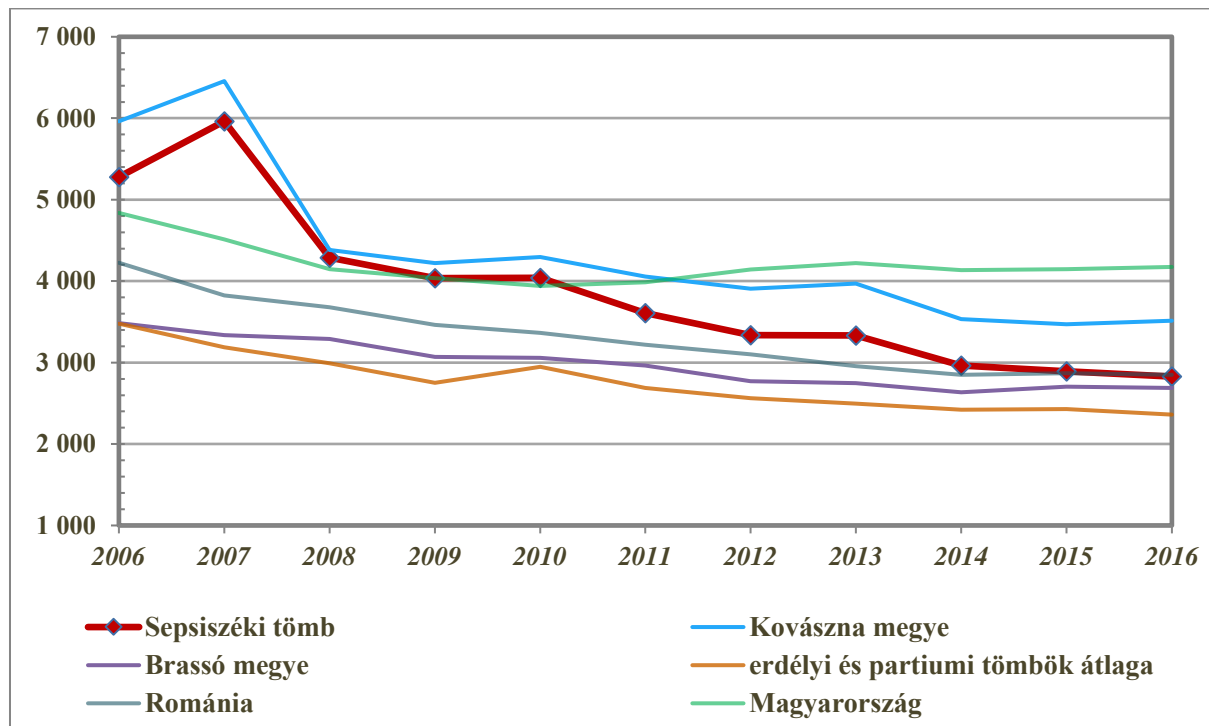


18. ábra: A nők aránya a regisztrált munkanélküliek között (%) (2010–2016)
Az adatok forrása: Román Nemzeti Statisztikai Intézet, Központi Statisztikai Hivatal



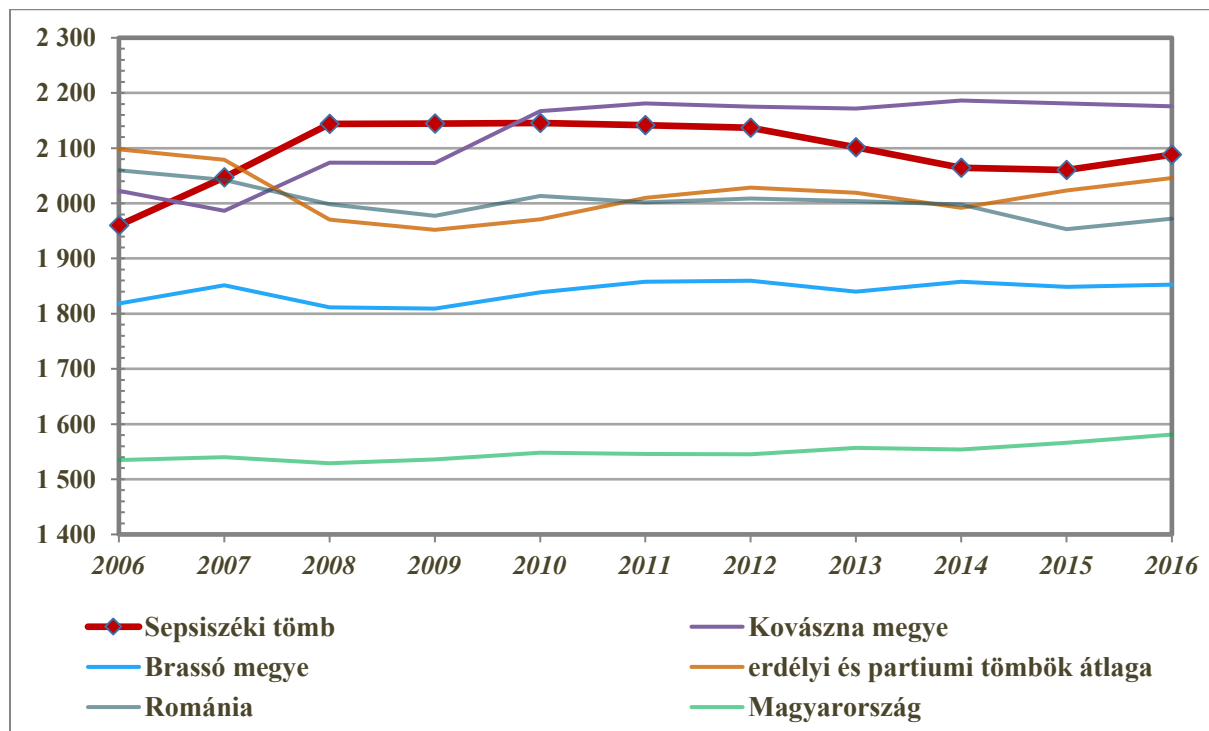
3. A térség egyéb elérhető mutatói

3.1 Egészségügy



19. ábra: Az egy gyógyszerészre jutó lakosok száma (fő) (2006–2016)

Az adatok forrása: Román Nemzeti Statisztikai Intézet, Központi Statisztikai Hivatal

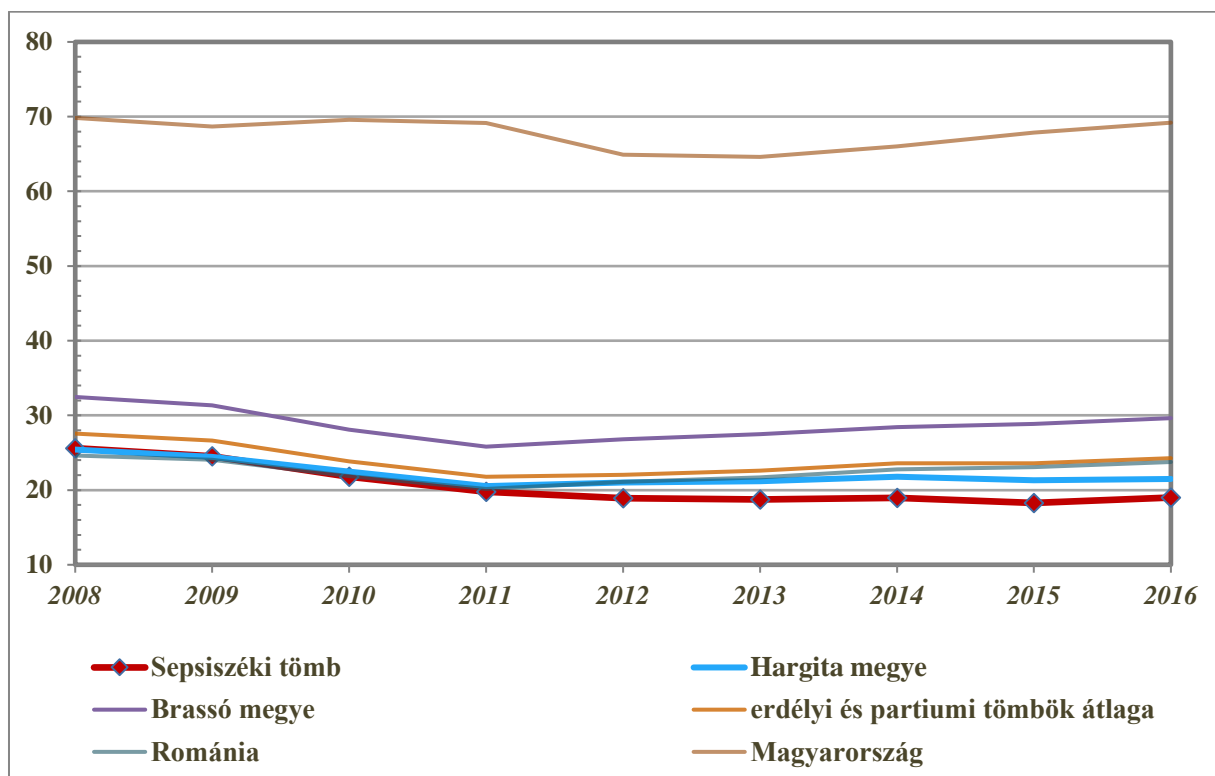


20. ábra: Az egy háziiorvosra jutó lakosok száma (fő) (2006–2016)

Az adatok forrása: Román Nemzeti Statisztikai Intézet, Központi Statisztikai Hivatal

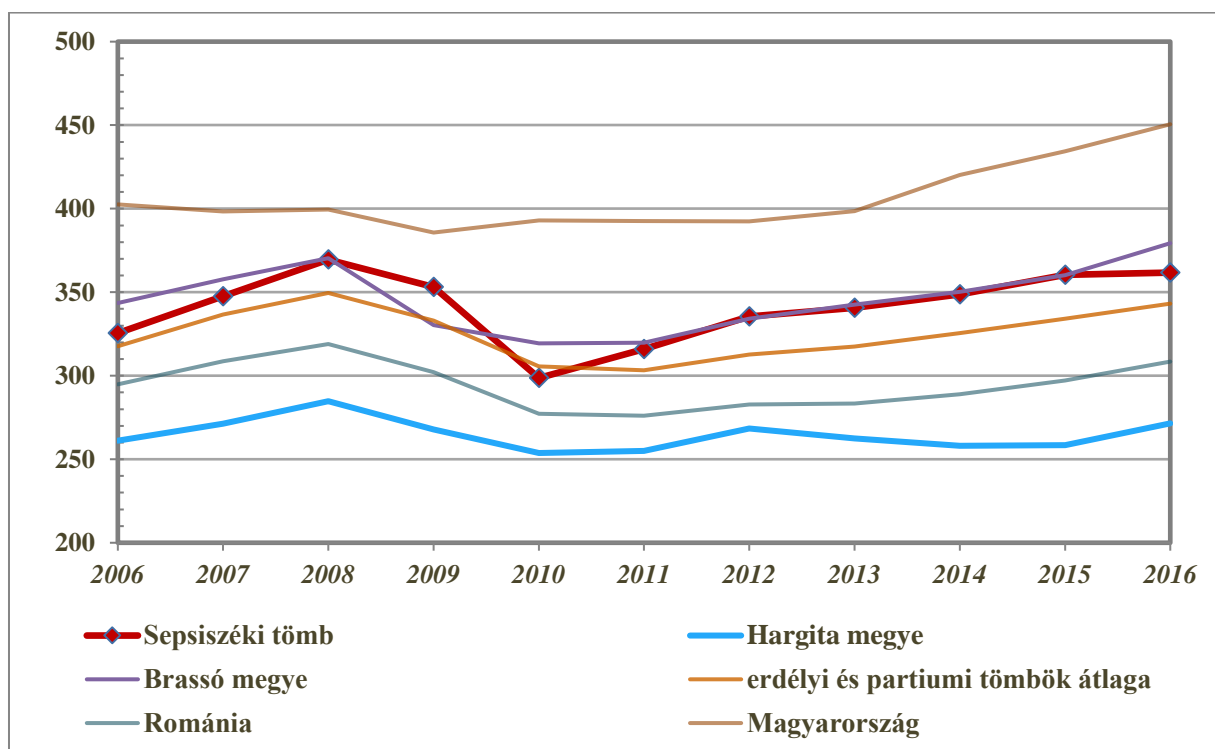


3.2 Gazdaság, munkaerőpiac



21. ábra: Az ezer főre jutó vállalkozások száma (db) (2008–2016)

Az adatok forrása: Román Nemzeti Statisztikai Intézet, Központi Statisztikai Hivatal



22. ábra: Az ezer fő aktív korúra jutó alkalmazottak száma (fő) (2006–2016)

Az adatok forrása: Román Nemzeti Statisztikai Intézet, Központi Statisztikai Hivatal