



NEMZETSTRATÉGIAI KUTATÓINTÉZET

A TÖBBSÉGÉBEN MAGYARLAKTA TELEPÜLÉSTERÜLETEK FÖLDRAJZA

A Kárpát-medencei magyar tömbös településterületek társadalmi-
gazdasági helyzetének elemzése

6. fejezet: Az egyes tömbök leírása

Kézdiszéki tömb

Nemzetstratégiai Kutatóintézet

Budapest, 2024



Jelen dokumentum A TÖBBSÉGÉBEN MAGYARLAKTA TELEPÜLÉSTERÜLETEK
FÖLDRAJZA – A Kárpát-medencei magyar tömbös településterületek társadalmi-
gazdasági helyzetének elemzése
című kutatás eredményeit összefoglaló jelentés 6. fejezetének része

Kiadja a Nemzetstratégiai Kutatóintézet

Felelős kiadó: Szász Jenő, a Nemzetstratégiai Kutatóintézet elnöke

Minden jog fenntartva ©
A kutatásban közreműködő személyek ©

Kutatásvezető: Péti Márton

Szerkesztette: Péti Márton, Borbély Mátyás, Szász Jenő

Írta: Péti Márton, Borbély Mátyás, Mozga Gábor, Szász Jenő

A 6. fejezet elkészítésében közreműködött: Péti Márton, Borbély Mátyás, Nagy Szabolcs,
Megyesi Zoltán, Mozga Gábor, Szabó Balázs

Szöveggondozásban közreműködött: Péti Márton, Borbély Mátyás, Mozga Gábor,
Borbándi Erik, Gáspár Milán

Ábrászerkesztésben közreműködött: Péti Márton, Borbély Mátyás, Lovász Gergely,
Szabó Balázs

Táblázatszerkesztésben közreműködött: Péti Márton, Borbély Mátyás, Lovász Gergely

ISBN 978-615-5639-53-1



Tartalom

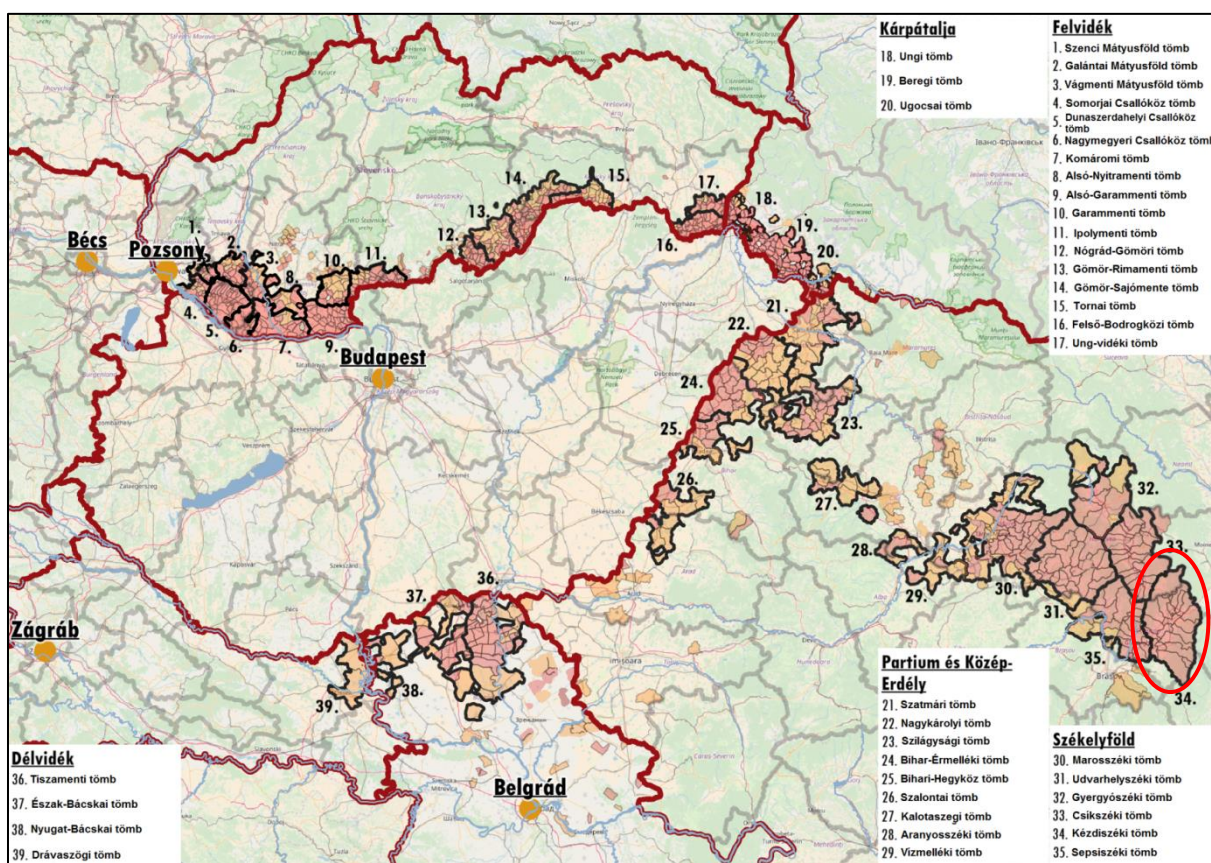
1. A térség főbb jellemzői	4
1.1 Elhelyezkedés	4
1.2 A térség községei.....	6
2. A térség társadalmi-gazdasági alapmutatói	8
2.1 Demográfia	8
2.2 Oktatás	13
2.3 Munkaerőpiac.....	16
3. A térség egyéb elérhető mutatói.....	17
3.1 Egészségügy	17
3.2 Gazdaság, munkaerőpiac.....	18



1. A térség főbb jellemzői

1.1 Elhelyezkedés

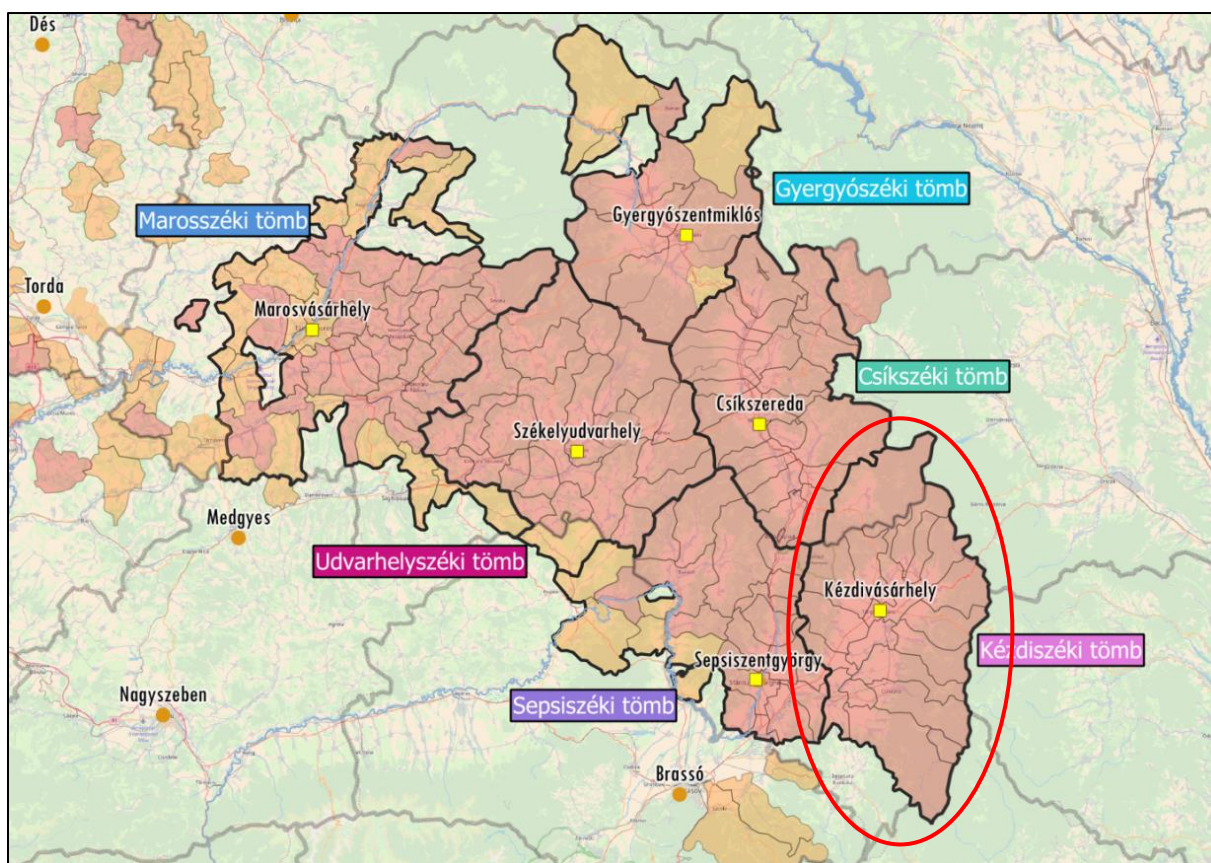
Földrajzi értelemben Kézdiszék területe az Alsóháromszéki-medence területével esik egybe, ami Kovászna megye északkeleti részében helyezkedik el. Területére nyitott völgyfolyosó vezet a Kászon-patak mentén. Északon Csíkszékkel és Bákó megyével, keleten Vrancea és Bákó megyével, délen Brassó és Buzau megyével, nyugaton pedig Sepsiszékkel határos.



1. ábra: A tómb földrajzi elhelyezkedése a Kárpát-medencében
Az adatok forrása: A szomszédos országok statisztikai hivatalai



Kézdiszék egyike volt a hét ősi székely széknek. 1562-ben egyesült Sepsí- és Orbaiszékkal, ettől az évtől Háromszék néven szerepel a három közigazgatási egység. A történeti Kézdiszékét északon Kászonszék és Felső-Fehér vármegye, keleten a Kárpátok (Moldva), délen Orbaiszék, délen és nyugaton Sepsiszék, nyugaton Felső-Fehér vármegye határolta. Az 1876–1877. évi magyarországi közigazgatási rendezés során Háromszék vármegyévé alakult, 1968 óta Sepsí- és Orbaiszékkal együtt Kovászna megyéhez tartozik a romániai közigazgatási rendszeren belül, ami teljesen lefedi a történeti Háromszék területét.



2. ábra: A tömb földrajzi elhelyezkedése Székelyföldön
Az adatok forrása: Román Nemzeti Statisztikai Intézet



1.2 A térség községei

A magyar lakosság aránya a tömb minden egyes községében (összesen 20-ban) meghaladja az 50%-ot. A tömbben összesen 68 798 magyar él, arányuk a tömb teljes lakosságából 89,5%. A tömb lakossága jellemzően római katolikus.



3. ábra: A tömb községeinek földrajzi elhelyezkedése
Az adatok forrása: Román Nemzeti Statisztikai Intézet



Kézdiszék központja Kézdivásárhely, a Kárpát-medence legkeletibb magyar többségű városa. Központi funkciója kereskedelmi, ipari és szolgáltatói szerepkörben elsődleges, de művelődési és oktatási szerepköre (négy középiskola) sem elhanyagolható.

Kézdiszéki tömb				
Magyar név	Román név	Teljes népesség száma (fő)	Magyar népesség száma (fő)	Magyar népesség aránya (%)
Központi község				
Kézdivásárhely	Târgu Secuiesc	17 889	16 292	91,07
Magyar többségű községek				
Kézdiszentkereszt	Poian	1 754	1 745	99,49
Kézdiszentlélek	Sânzieni	4 526	4 492	99,25
Esztelnek	Estelnic	1 162	1 150	98,97
Torja	Turia	4 003	3 959	98,90
Szentkatolna	Catalina	3 348	3 307	98,78
Kézdialmás	Mereni	1 298	1 280	98,61
Csernáton	Cernat	3 922	3 867	98,60
Dálnok	Dalnic	948	933	98,42
Barátos	Brateş	1 511	1 484	98,21
Lemhény	Lemnia	1 906	1 863	97,74
Gelence	Ghelinţa	4 659	4 551	97,68
Nagyborosnyó	Boroşneu Mare	3 020	2 890	95,70
Kommandó	Comandău	996	938	94,18
Kászonalház	Plăieşii de Jos	2 988	2 760	92,37
Bereck	Breţcu	3 467	2 537	73,18
Ozsdola	Ojdula	3 476	2 498	71,86
Zabola	Zăbala	4 473	3 166	70,78
Kovászna	Covasna	9 845	6 354	64,54
Zágon	Zagon	5 157	2 642	51,23
Jelentős (10-50%) magyar lakosságarányú községek				
nincs				
Összesen		80 348	68 708	85,51

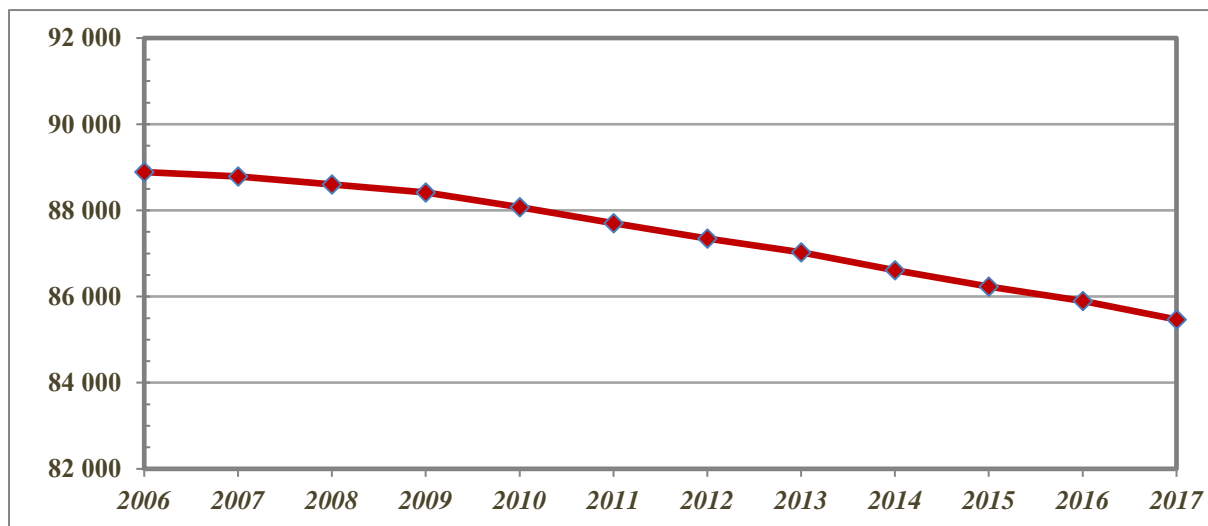
1. táblázat: A tömb községeinek főbb jellemzői
Az adatok forrása: Román Nemzeti Statisztikai Intézet



2. A térség társadalmi-gazdasági alapmutatói

2.1 Demográfia

Népesség, népmozgalom



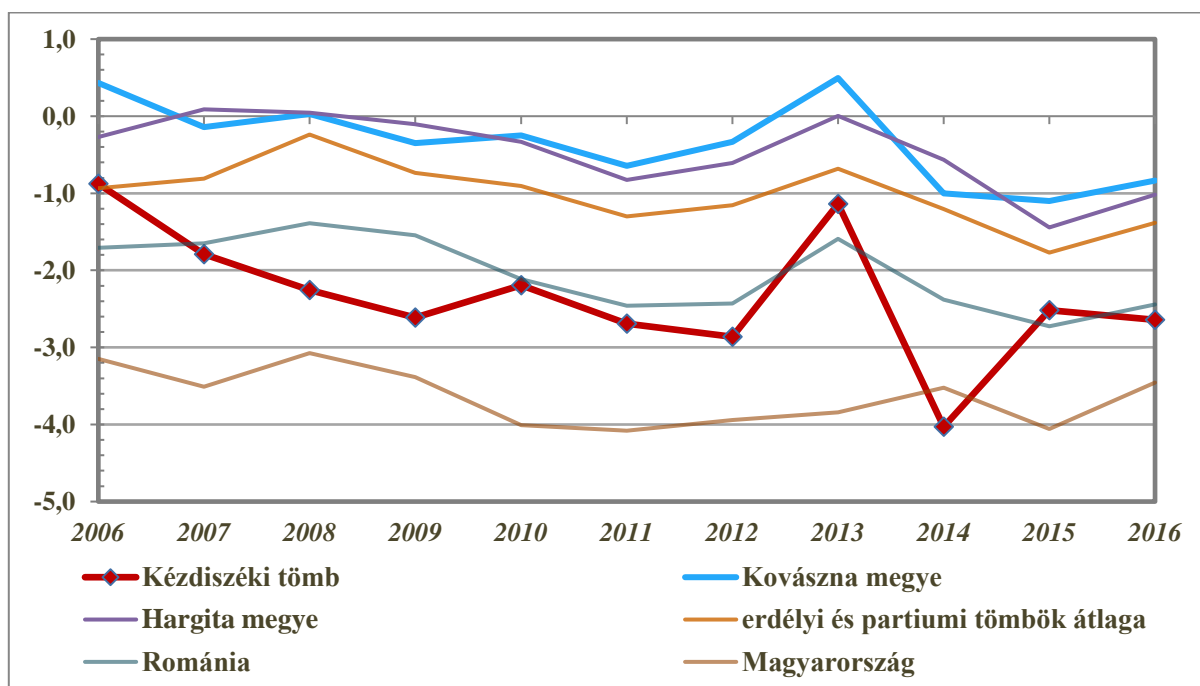
4. ábra: A tömb népességének alakulása 2004 és 2017 között (fő)

Az adatok forrása: Román Nemzeti Statisztikai Intézet

Kézdiszéki tömb	Kovászna megye	Hargita megye	Erdélyi és partiumi tömbök átlaga	Romániai átlag	Magyarországi átlag
-3,73	-2,00	-1,59	-1,70	-1,55	-2,67

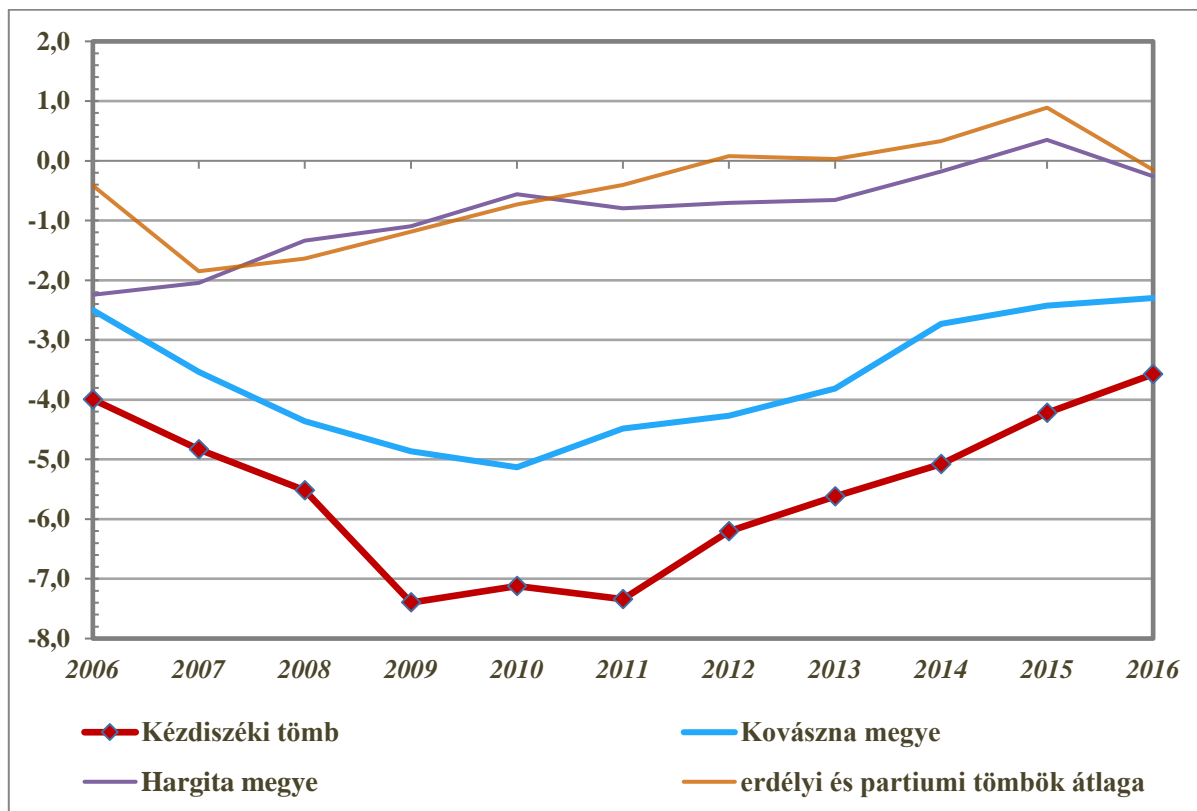
2. táblázat: A népességváltozás aránya 1997 és 2017 között (%)

Az adatok forrása: Román Nemzeti Statisztikai Intézet, Központi Statisztikai Hivatal



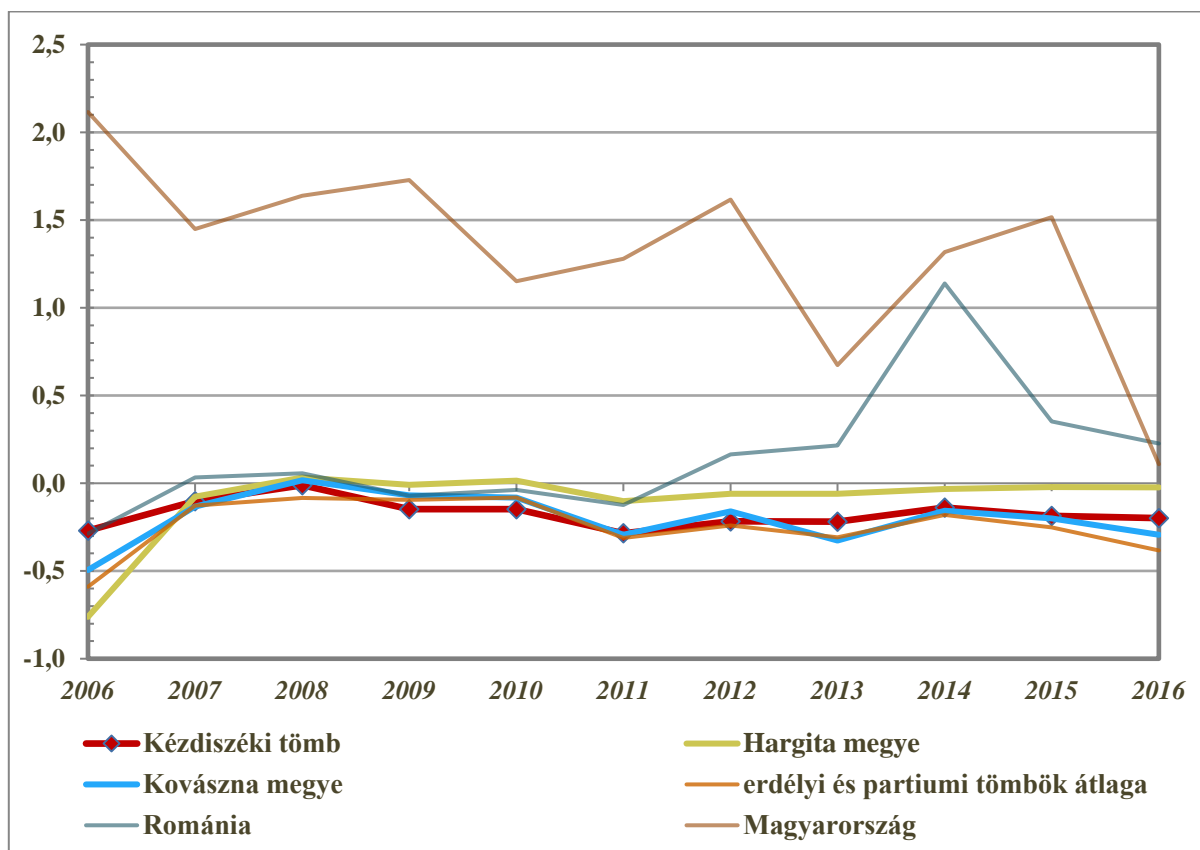
5. ábra: A tömb népességének természetes szaporodása (‰) (2006–2016)

Az adatok forrása: Román Nemzeti Statisztikai Intézet, Központi Statisztikai Hivatal



6. ábra: A belső vándorlási egyenleg alakulása (%) (2006–2016)

Az adatok forrása: Román Nemzeti Statisztikai Intézet

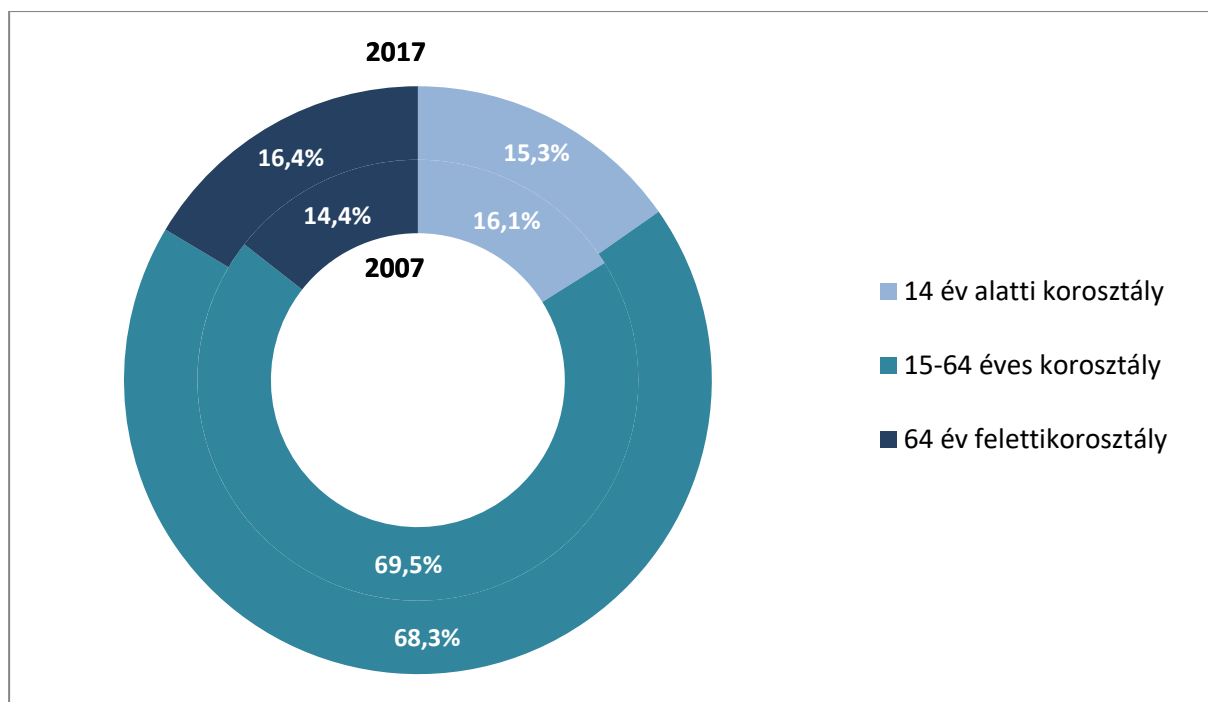


7. ábra: A külső vándorlási egyenleg alakulása (%) (2006–2016)

Az adatok forrása: Román Nemzeti Statisztikai Intézet, Központi Statisztikai Hivatal

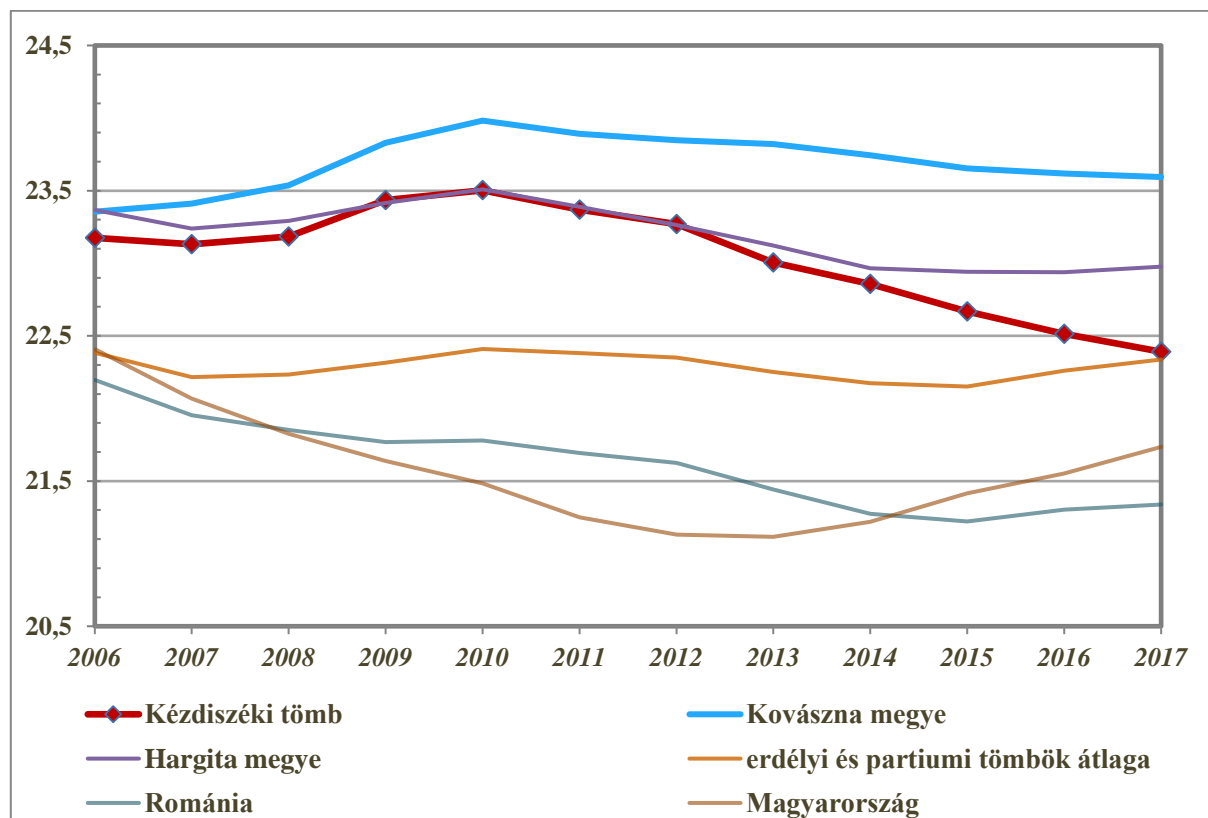


Korszerkezet



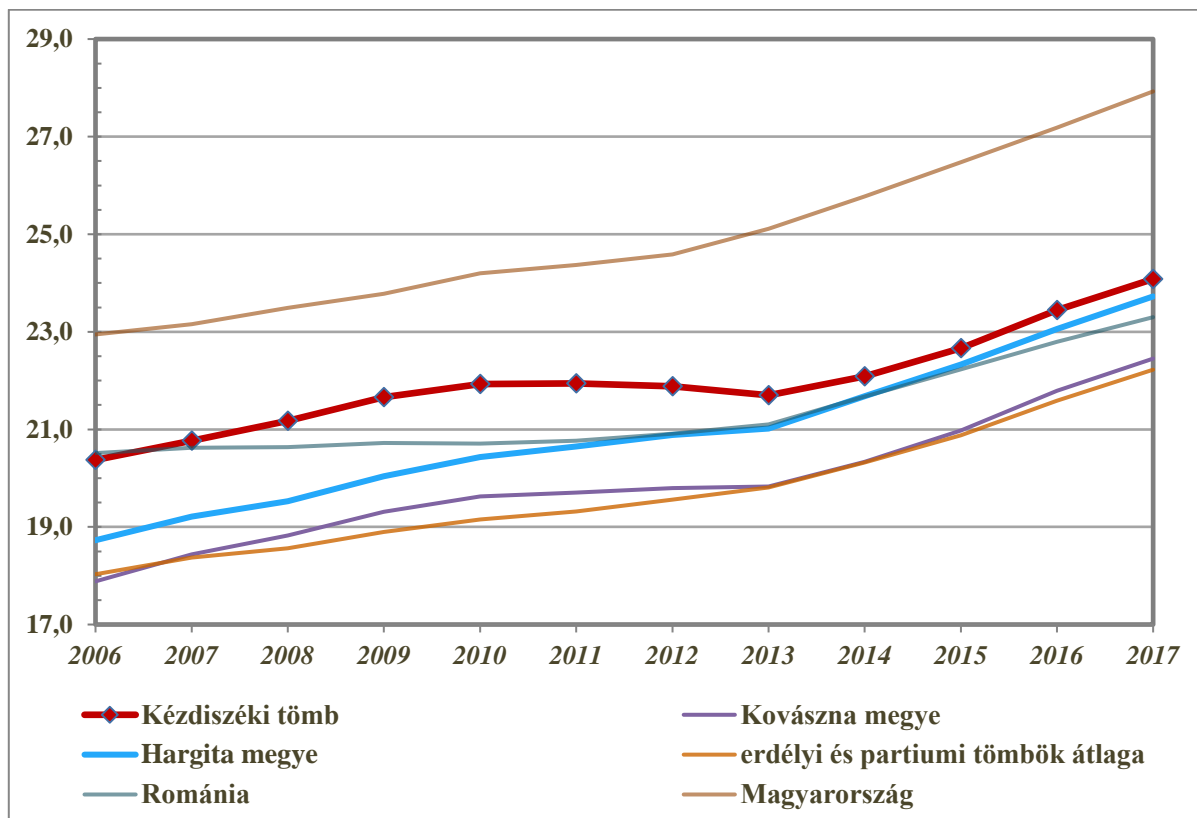
8. ábra: A tömb népességének korszerkezet szerinti megoszlása (%) (2007, 2017)

Az adatok forrása: Román Nemzeti Statisztikai Intézet



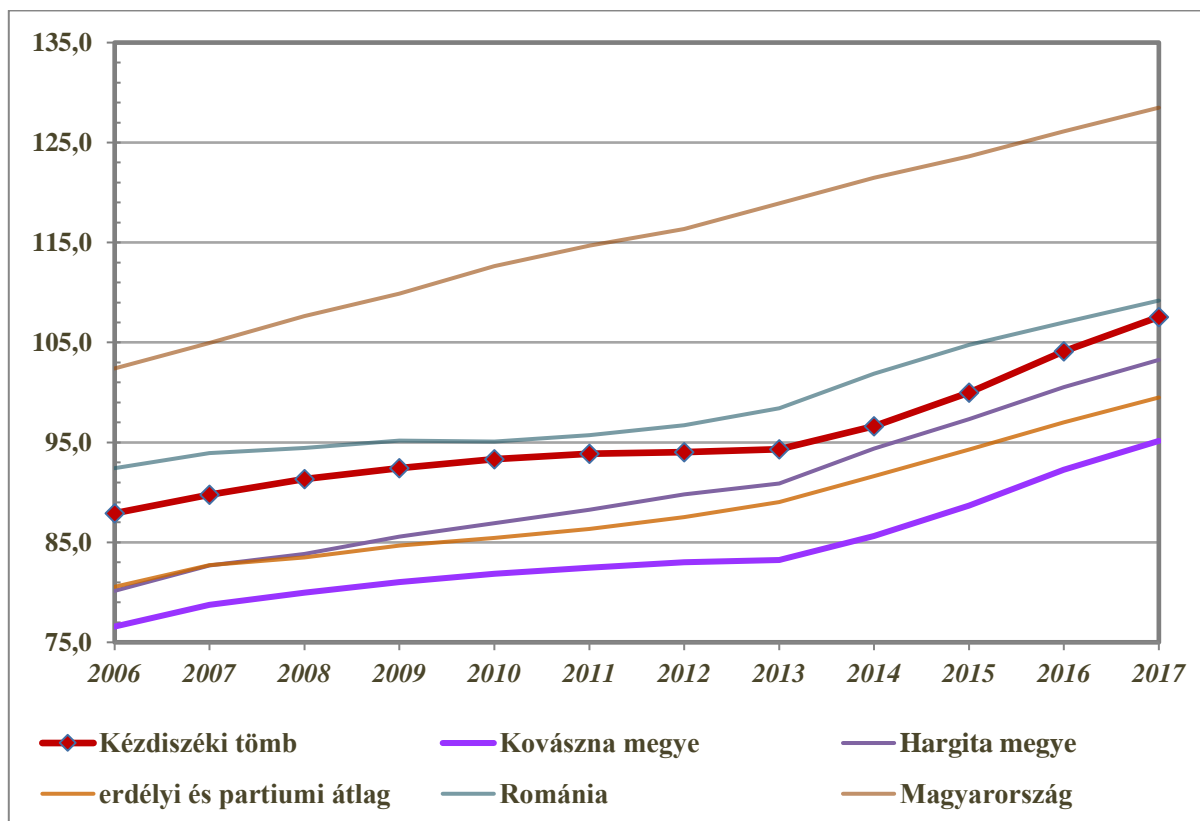
9. ábra: A gyermekkorú népesség eltartottsági rátája (%) (2006–2017)

Az adatok forrása: Román Nemzeti Statisztikai Intézet, Központi Statisztikai Hivatal



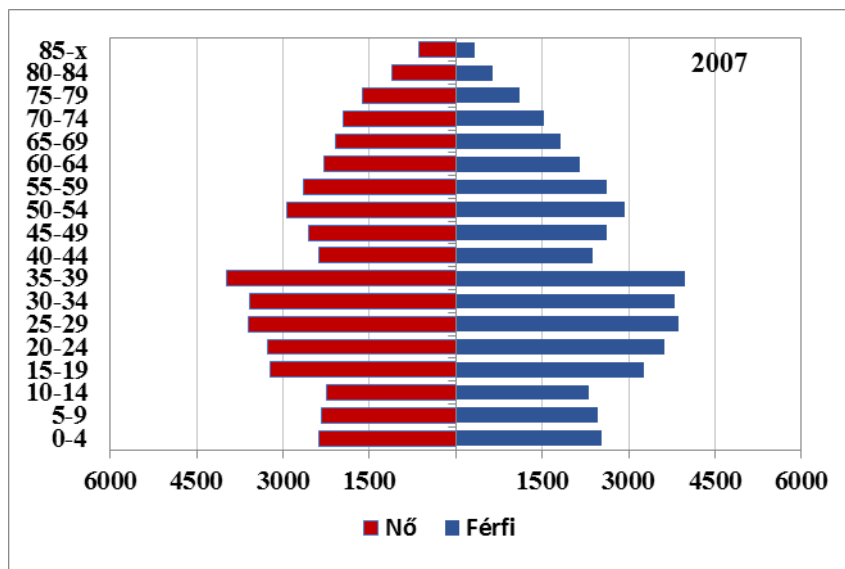
10. ábra: Az időskorú népesség eltartottsági rátája (%) (2006–2017)

Az adatok forrása: Román Nemzeti Statisztikai Intézet, Központi Statisztikai Hivatal



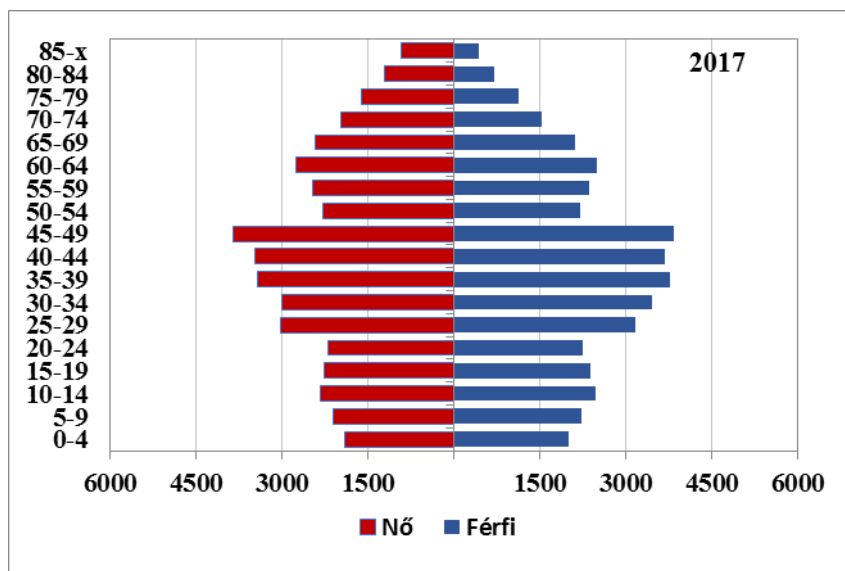
11. ábra: Az öregedési index alakulása (%) (2006–2017)

Az adatok forrása: Román Nemzeti Statisztikai Intézet, Központi Statisztikai Hivatal



12. ábra: A tömb korfája (2007)

Az adatok forrása: Román Nemzeti Statisztikai Intézet



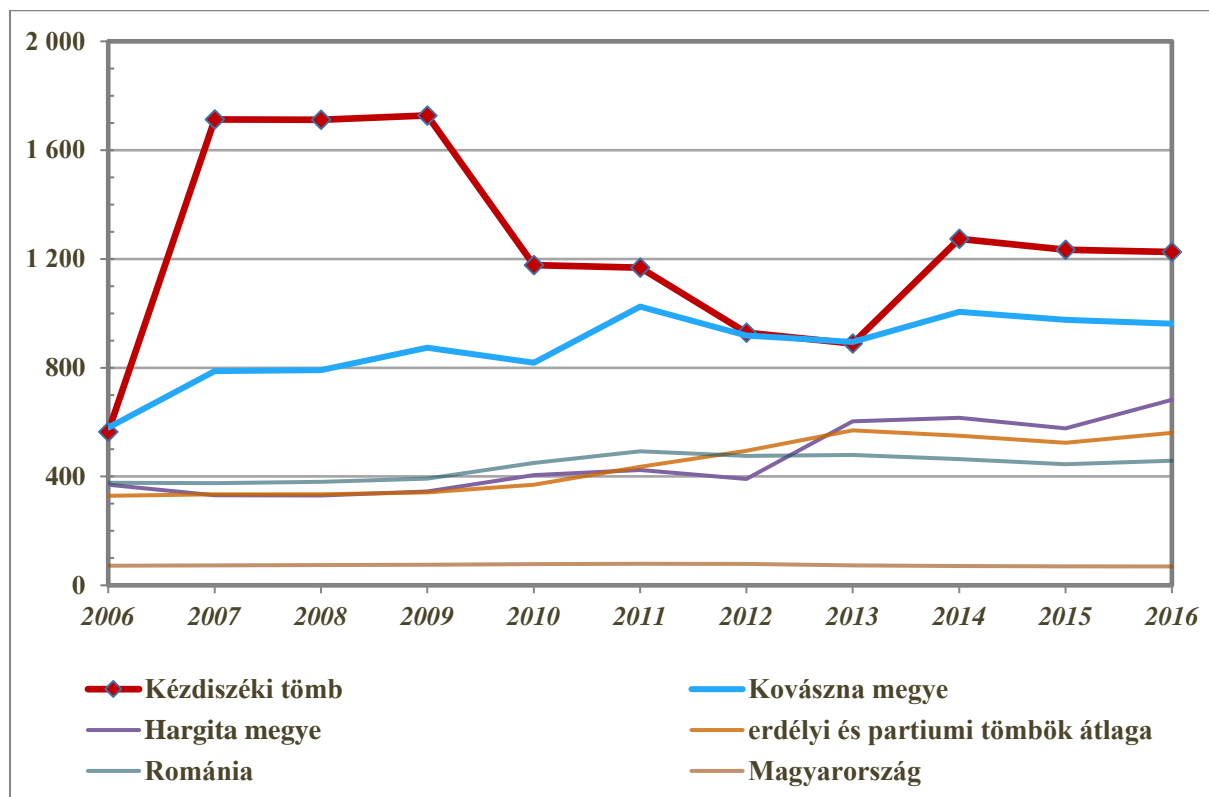
13. ábra: A tömb korfája (2017)

Az adatok forrása: Román Nemzeti Statisztikai Intézet

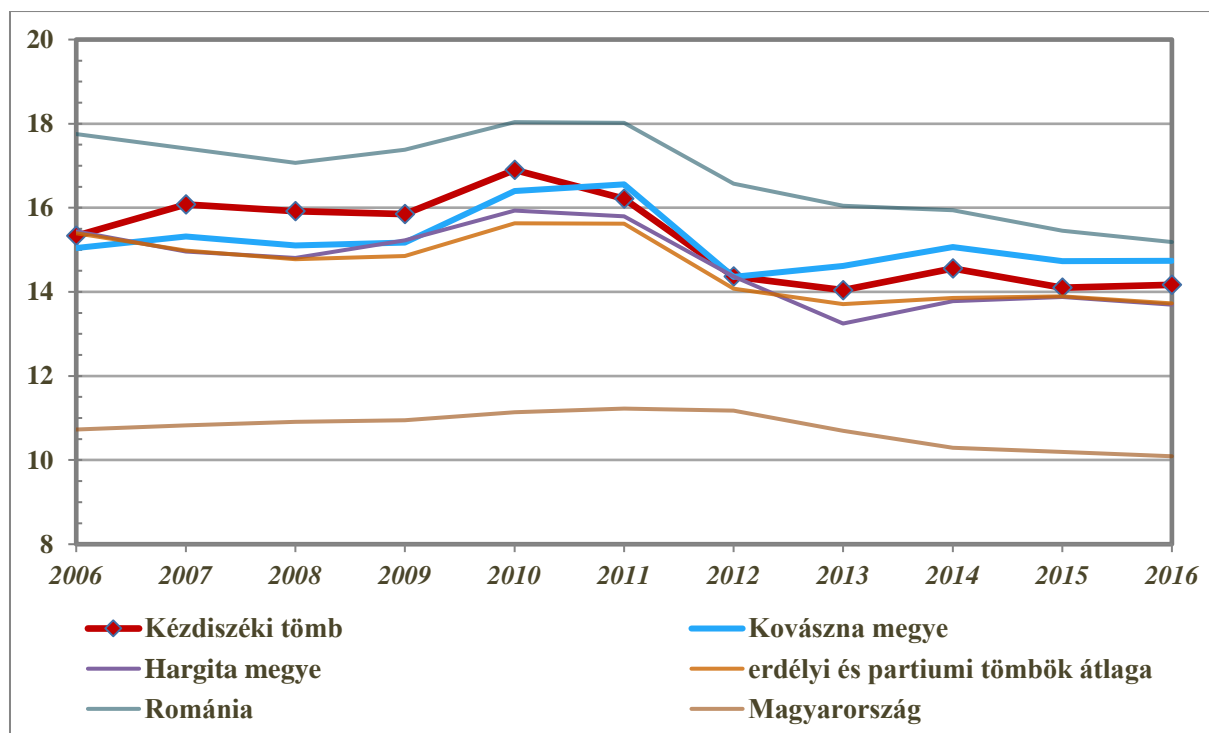


2.2 Oktatás

Óvodák



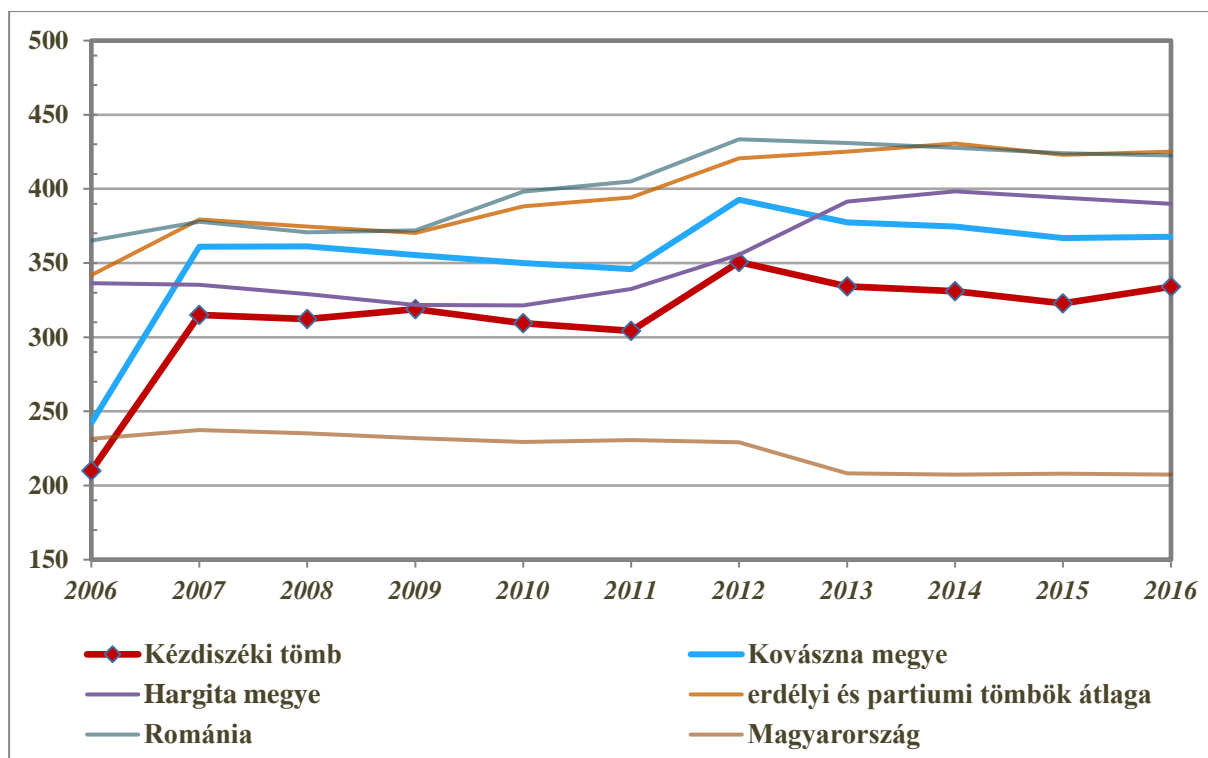
14. ábra: Az óvodákra jutó óvodások számának alakulása (fő) (2006–2016)
Az adatok forrása: Román Nemzeti Statisztikai Intézet, Központi Statisztikai Hivatal



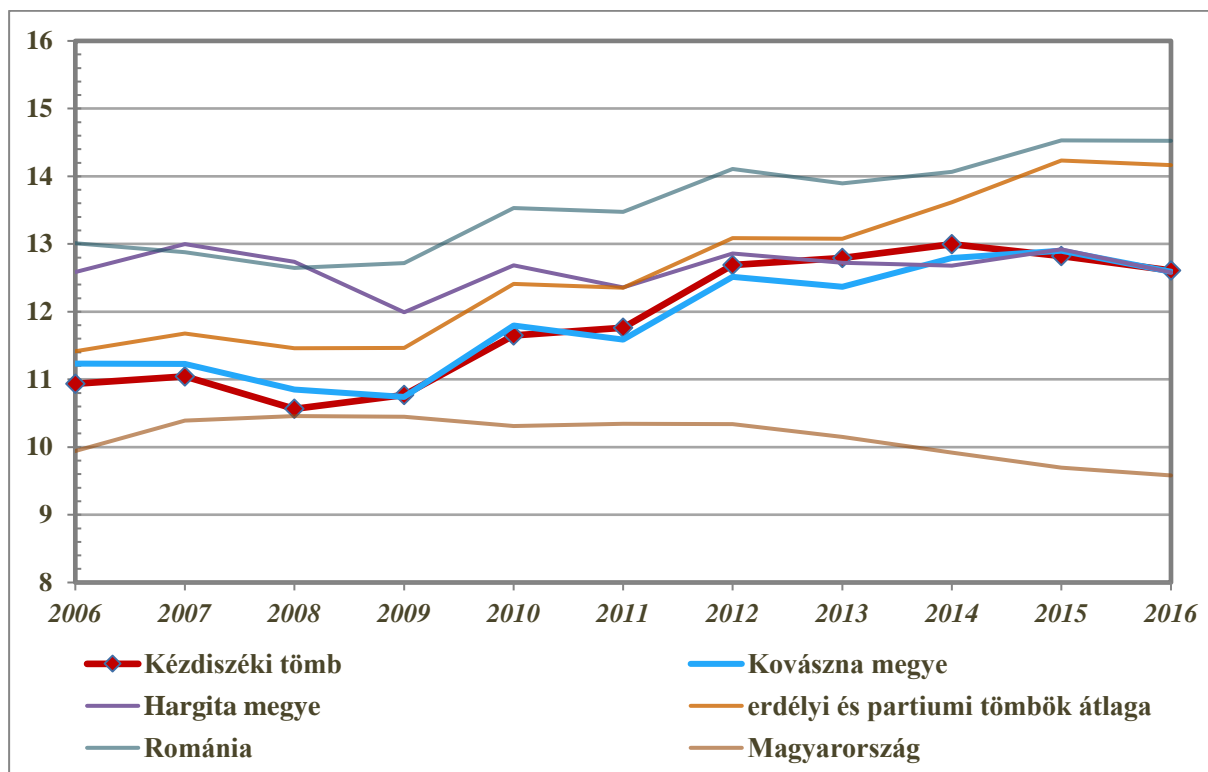
15. ábra: Az egy óvodapedagógusra jutó óvodások száma (fő) (2006–2016)
Az adatok forrása: Román Nemzeti Statisztikai Intézet, Központi Statisztikai Hivatal



Általános iskolák



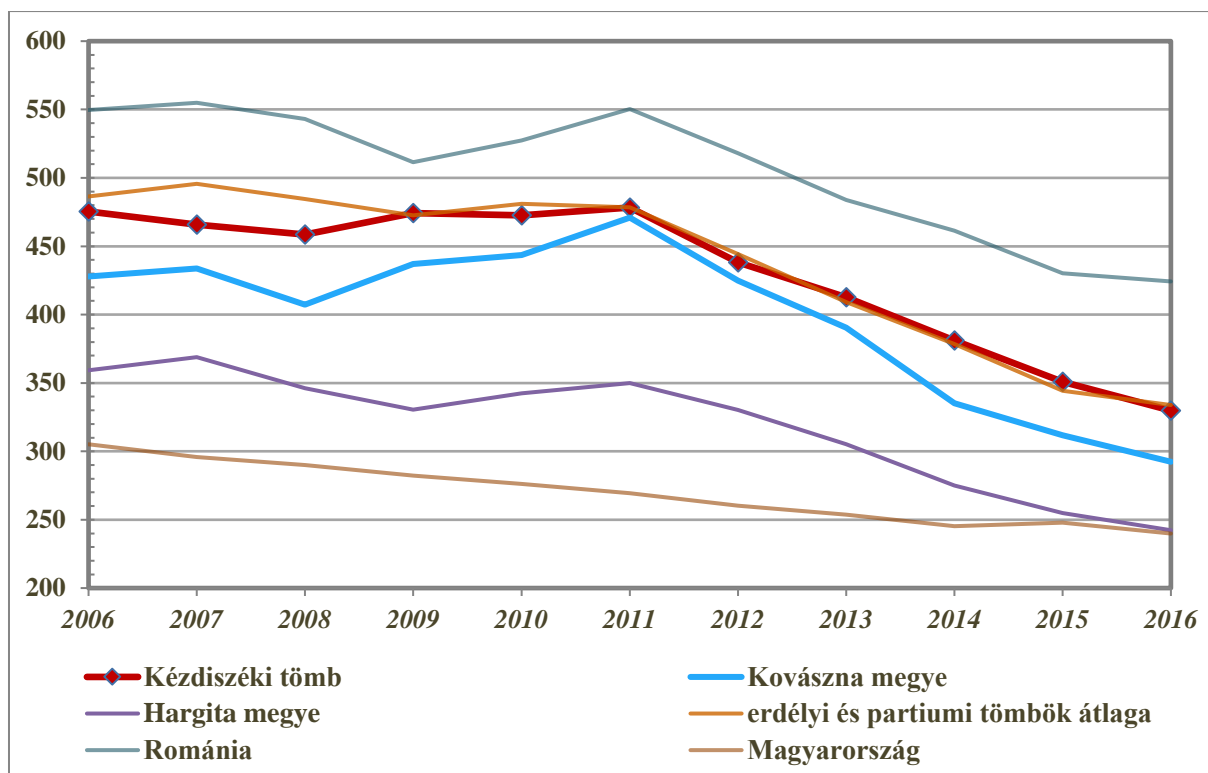
16. ábra: Az egy általános iskolára jutó tanulók száma (fő) (2006–2016)
Az adatok forrása: Román Nemzeti Statisztikai Intézet, Központi Statisztikai Hivatal



17. ábra: Az egy általános iskolai pedagógusra jutó diákok száma (fő) (2006–2016)
Az adatok forrása: Román Nemzeti Statisztikai Intézet, Központi Statisztikai Hivatal

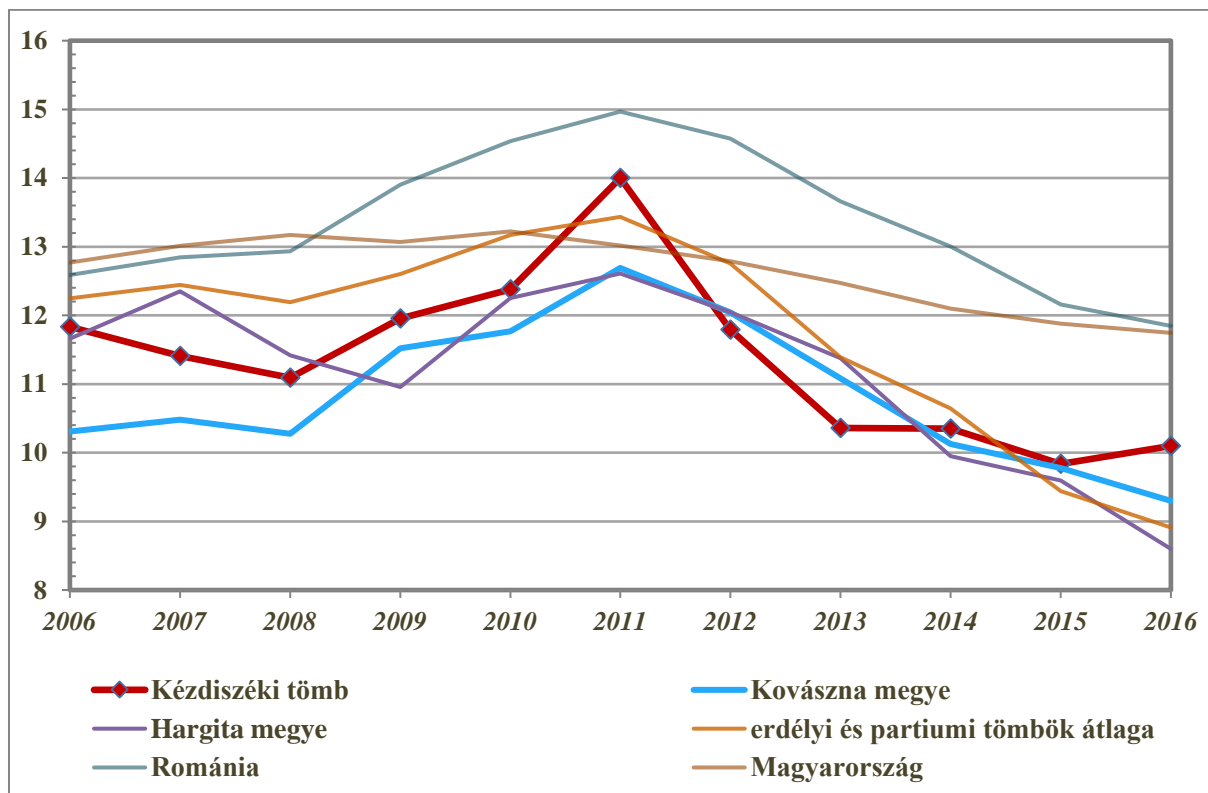


Középiskolák



18. ábra: Az egy középiskolára jutó tanulók száma (fő) (2006–2016)

Az adatok forrása: Román Nemzeti Statisztikai Intézet, Központi Statisztikai Hivatal

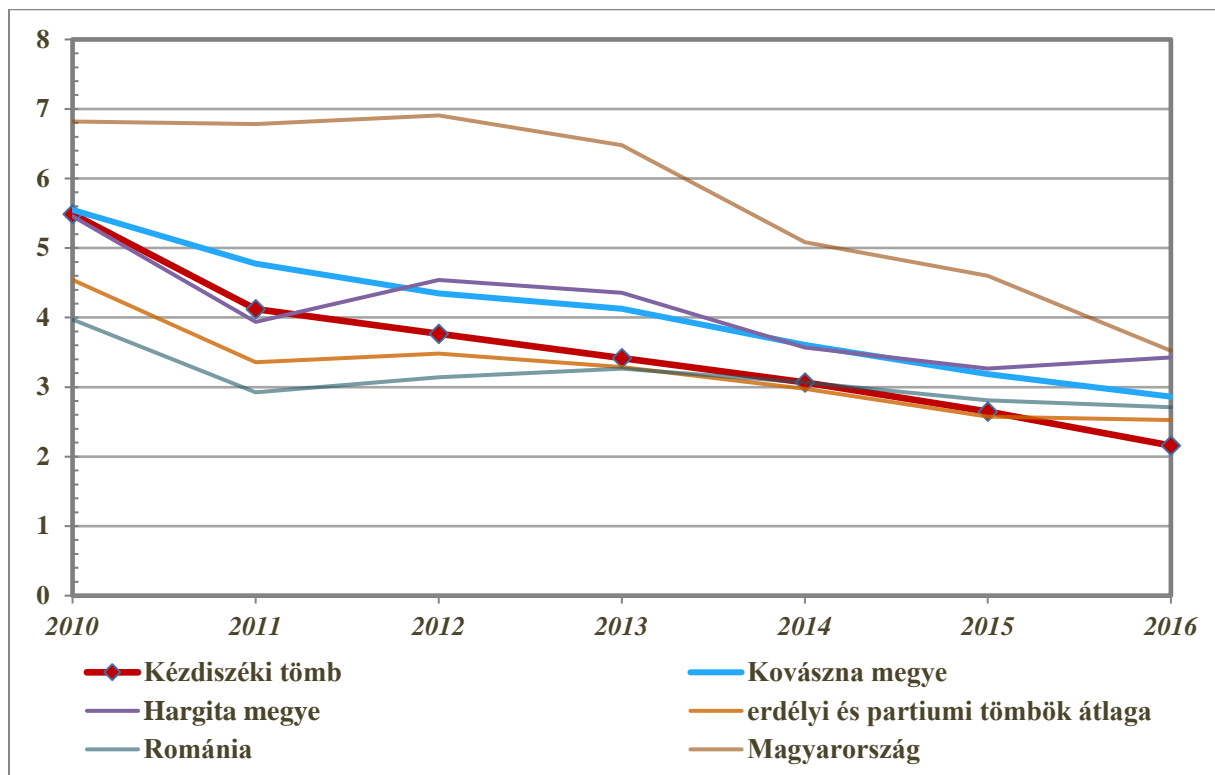


19. ábra: Az egy középiskolai tanárra jutó diákok száma (fő) (2006–2016)

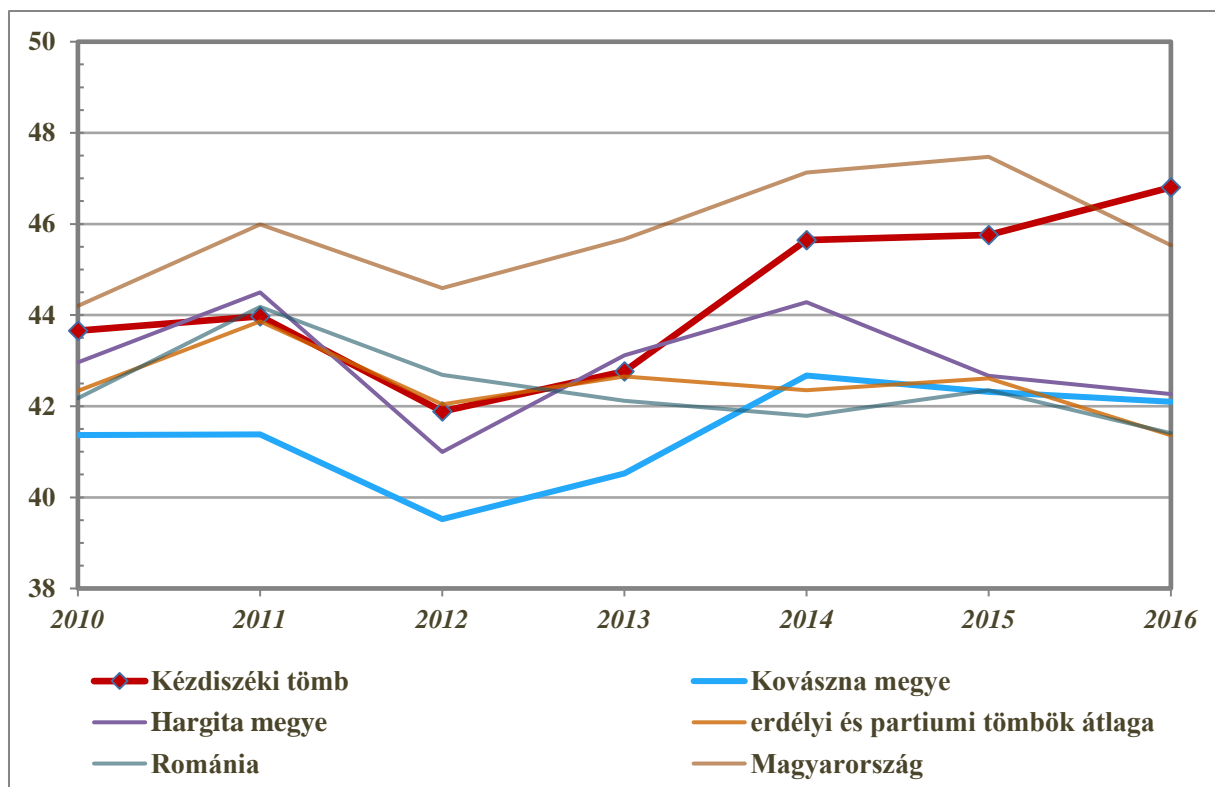
Az adatok forrása: Román Nemzeti Statisztikai Intézet, Központi Statisztikai Hivatal



2.3 Munkaerőpiac



20. ábra: A regisztrált munkanélküliek aktív népességhez mért aránya (%) (2010–2016)
Az adatok forrása: Román Nemzeti Statisztikai Intézet, Központi Statisztikai Hivatal

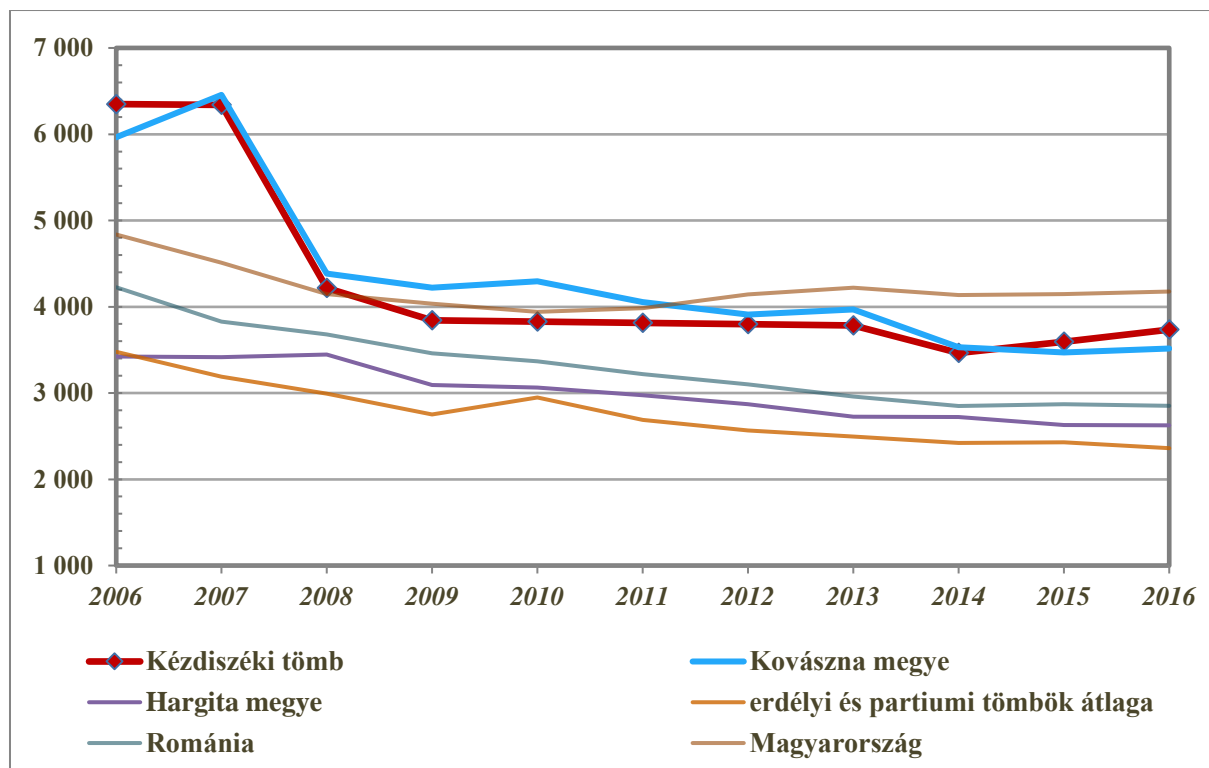


21. ábra: A nők aránya a regisztrált munkanélküliek közt (%) (2010–2016)
Az adatok forrása: Román Nemzeti Statisztikai Intézet, Központi Statisztikai Hivatal



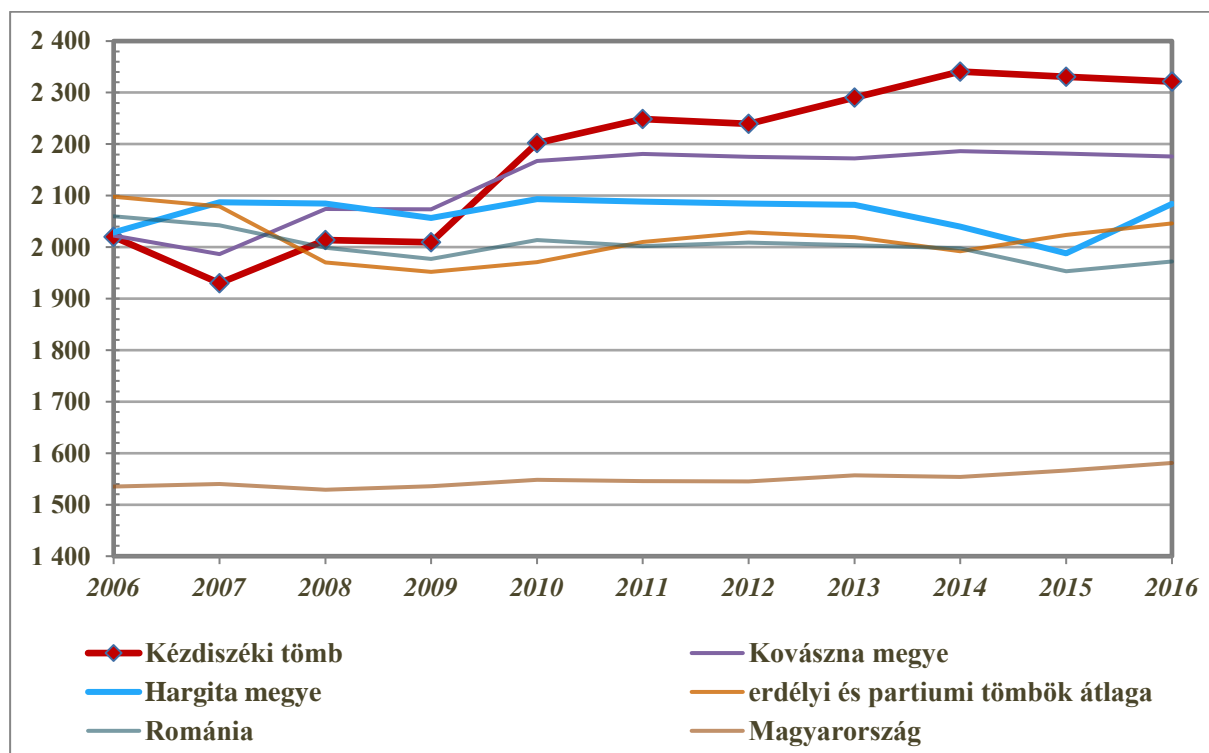
3. A térség egyéb elérhető mutatói

3.1 Egészségügy



22. ábra: Az egy gyógyszerészre jutó lakosok száma (fő) (2006–2016)

Az adatok forrása: Román Nemzeti Statisztikai Intézet, Központi Statisztikai Hivatal

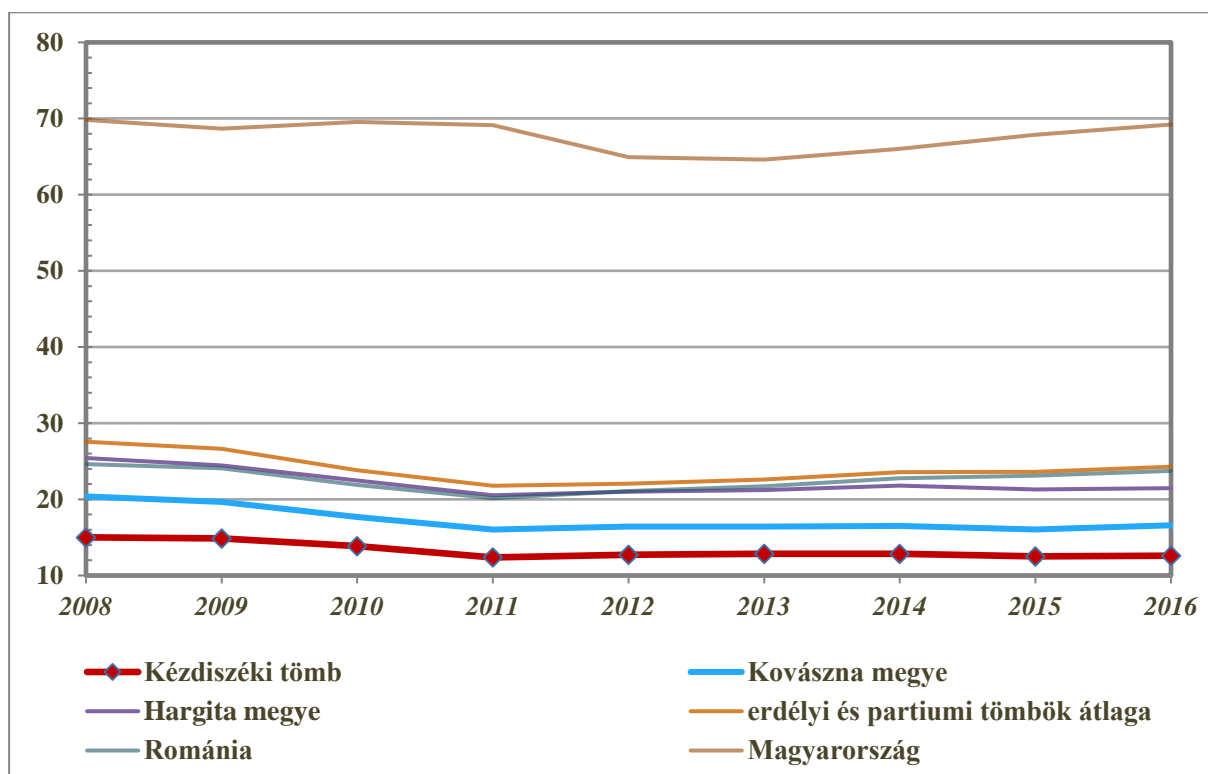


23. ábra: Az egy háziiorvosra jutó lakosok száma (fő) (2006–2016)

Az adatok forrása: Román Nemzeti Statisztikai Intézet, Központi Statisztikai Hivatal

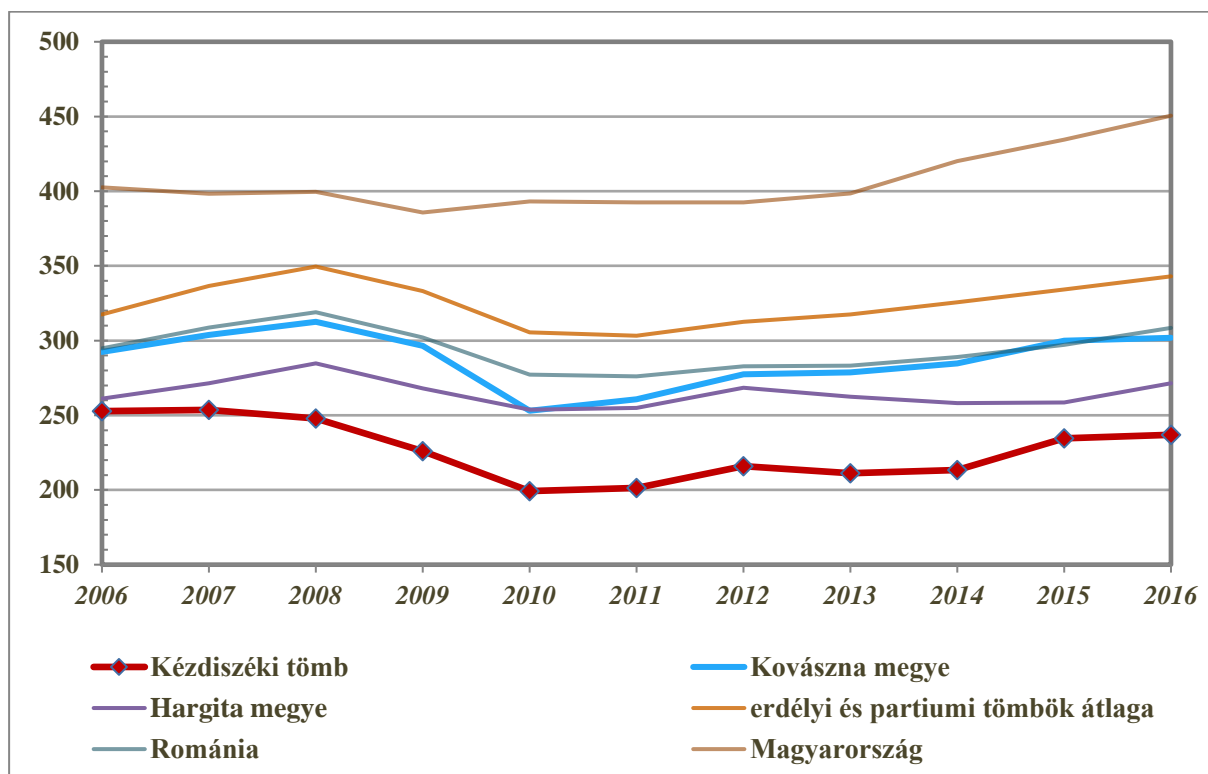


3.2 Gazdaság, munkaerőpiac



24. ábra: Az ezer főre jutó vállalkozások száma (db) (2008–2016)

Az adatok forrása: Román Nemzeti Statisztikai Intézet, Központi Statisztikai Hivatal



25. ábra: Az ezer fő aktív korúra jutó alkalmazottak száma (fő) (2006–2016)

Az adatok forrása: Román Nemzeti Statisztikai Intézet, Központi Statisztikai Hivatal