



NEMZETSTRATÉGIAI KUTATÓINTÉZET

# A TÖBBSÉGÉBEN MAGYARLAKTA TELEPÜLÉSTERÜLETEK FÖLDRAJZA

A Kárpát-medencei magyar tömbös településterületek társadalmi-  
gazdasági helyzetének elemzése

6. fejezet: Az egyes tömbök leírása

## **Csíkszéki tömb**

Nemzetstratégiai Kutatóintézet

Budapest, 2024



Jelen dokumentum A TÖBBSÉGÉBEN MAGYARLAKTA TELEPÜLÉSTERÜLETEK  
FÖLDRAJZA – A Kárpát-medencei magyar tömbös településterületek társadalmi-  
gazdasági helyzetének elemzése  
című kutatás eredményeit összefoglaló jelentés 6. fejezetének része

Kiadja a Nemzetstratégiai Kutatóintézet

Felelős kiadó: Szász Jenő, a Nemzetstratégiai Kutatóintézet elnöke

Minden jog fenntartva ©  
A kutatásban közreműködő személyek ©

Kutatásvezető: Péti Márton

Szerkesztette: Péti Márton, Borbély Mátyás, Szász Jenő

Írta: Péti Márton, Borbély Mátyás, Mozga Gábor, Szász Jenő

A 6. fejezet elkészítésében közreműködött: Péti Márton, Borbély Mátyás, Nagy Szabolcs,  
Megyesi Zoltán, Mozga Gábor, Szabó Balázs

Szöveggondozásban közreműködött: Péti Márton, Borbély Mátyás, Mozga Gábor,  
Borbándi Erik, Gáspár Milán

Ábrászerkesztésben közreműködött: Péti Márton, Borbély Mátyás, Lovász Gergely,  
Szabó Balázs

Táblázatszerkesztésben közreműködött: Péti Márton, Borbély Mátyás, Lovász Gergely

ISBN 978-615-5639-53-1



## Tartalom

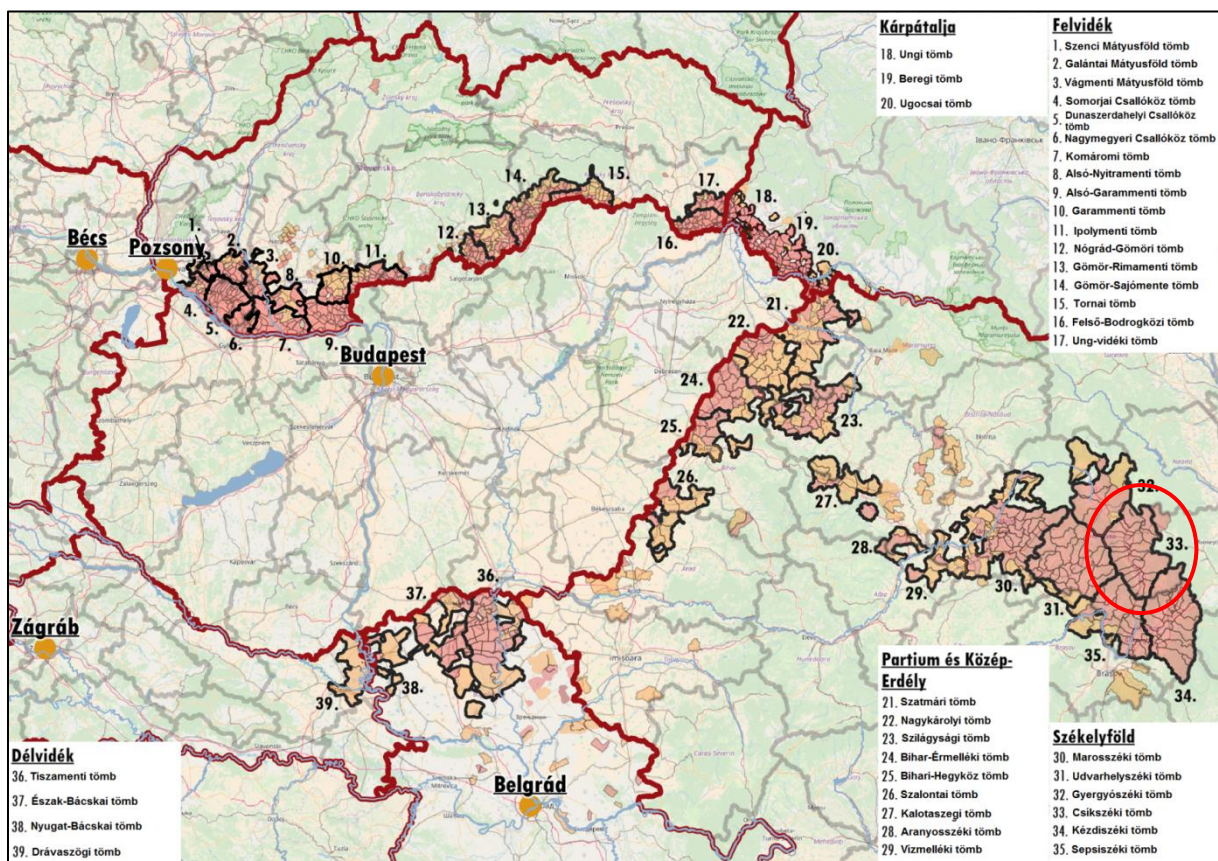
1. A térség főbb jellemzői .....	4
1.1 Elhelyezkedés .....	4
1.2 A térség községei.....	6
2. A térség társadalmi-gazdasági alapmutatói .....	8
2.1 Demográfia .....	8
2.2 Oktatás .....	13
2.3 Munkaerőpiac.....	16
3. A térség egyéb elérhető mutatói.....	17
3.1 Egészségügy .....	17
3.2 Gazdaság, munkaerőpiac.....	18



# 1. A térség főbb jellemzői

## 1.1 Elhelyezkedés

Csíkszék az Erdély keleti peremének számító Csíki-medencében helyezkedik el, melyet az Olt felső medencéje, a Keleti-Kárpátok és a Hargita határolnak. A Csíki-medence Balánbányától a Tusnádi-szorosig terjed. Északon Suceava megyével, keleten Neamt és Bákó megyékkel, délen Háromszékkal (Kovászna megyével), nyugaton a történeti Udvarhelyszékkal és Maros megyével határos. Csík földrajzilag két jól körülhatárolható táj- és településhálózati egységre, Alcsíkra és Felcsíkra tagolódik, a geológiai választóvonalak szerint viszont Közép-Csíkról is beszélhetünk. Utóbbit a medence keleti részén élők Oldalcsíknak is nevezik, ahol erős helyhez, kistérségi szinthez kötődő identitástudat figyelhető meg.

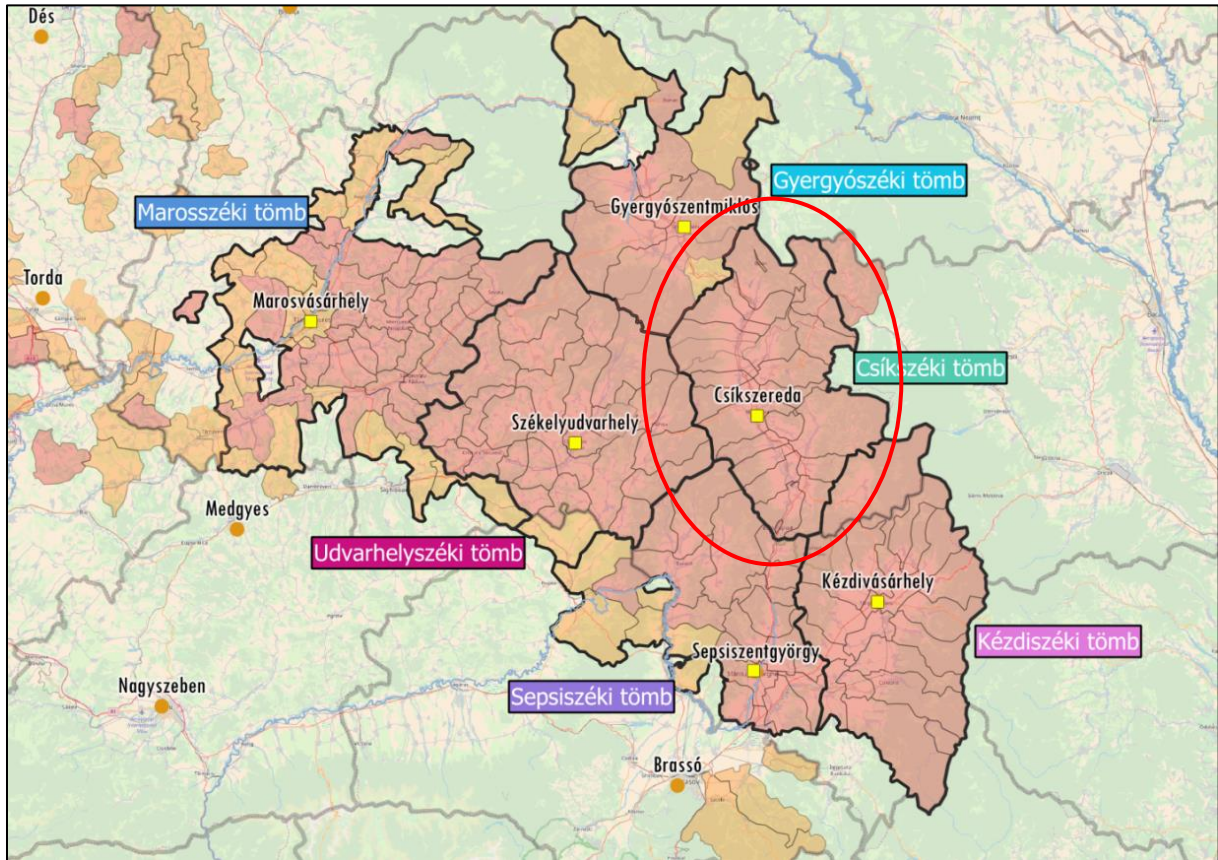


1. ábra: A tömb földrajzi elhelyezkedése a Kárpát-medencében

Az adatok forrása: A szomszédos országok statisztikai hivatalai



A Zsögödi- és a Tusnádi-szoros között elhelyezkedő Alcsík további kisebb tájegységekre osztható: az Olt mente (vagy Olt mellék) és a Csíki-havasok lábánál fekvő településeket tömörítő Havasalja. Felcsík tágabb értelemben a Középcsíki-medencét és a Tatros-völgyi Gyimeseket is magában foglalja.



**2. ábra: A tömb földrajzi elhelyezkedése Székelyföldön**  
Az adatok forrásai: Román Nemzeti Statisztikai Intézet



## 1.2 A térség községei

A tömb települései a romániai politikai és közigazgatási intézményrendszer szerint községekbe szerveződnek, ezek a községek pedig közigazgatásilag Hargita megyéhez tartoznak. A 25 településből 24-ben a magyar lakosság aránya meghaladja az 50%-ot. A tömbben összesen 94 578 magyar él, arányuk 91%. Csíkszék és benne Csíkszereda hagyományosan a római katolikus vallás egyik erdélyi fellegvárának számít. A csíki és a háromszéki régiók határán, Málnástól már a domináns vallás a református. A térség déli pontján található Tusnádfürdő város. A monofunkcionális település híres fürdőhely és komoly részesedése van az országos idegenforgalomból. 1997 óta itt rendezik a Bálványosi Nyári Szabadegyetemet. Csíkszentsimon 1897-ben csatlakozott rá a vasúthálózatra, a Csíkszereda–Brassó vonalra. Ez ipari felvirágzást hozott magával. A településen fafeldolgozó üzemeket létesítettek. Szesz- és keményítőgyár épült, amely közel 300 embert foglalkoztatott. Fejlődött a kereskedelem, a település Alcsík egyik legfontosabb gazdasági csomópontjává vált. A sokak számára munkát adó gyár a '90-es években csődbe ment. 2014-től az egykori gyár telephelyén a Tiltott Csíki Sör Manufaktúra végzi tevékenységét.



**3. ábra: A tömb községeinek földrajzi elhelyezkedése**

Az adatok forrása: Román Nemzeti Statisztikai Intézet



A Csíkszéki tömb és Hargita megye központja Csíkszereda. A város magyar többségű, 37500 lakosának 80%-a tartozik a magyar etnikumhoz, emellett fontos gazdasági és településföldrajzi tényező. 1959 óta a település részét alkotja Csíksomlyó is. Minden pünkösdkor itt zajlik a híres csíksomlyói búcsú, mely a Kárpát-medencei és a világmagyság egyik legnagyobb vallási zarándokhelye. A csíksomlyói kegytemplom és kolostor egyben a magyarság fontos kultúrtörténeti emléke is. Csíkszereda legrégebbi középiskolája a Márton Áron Gimnázium, illetve a városban működik a Sapientia Erdélyi Magyar Tudományegyetem két kara gazdasági, mérnöki és humántudományi szakokkal alap- és mesterfokon.

<b>Csíkszéki tömb</b>				
<b>Magyar név</b>	<b>Román név</b>	<b>Teljes népesség száma (fő)</b>	<b>Magyar népesség száma (fő)</b>	<b>Magyar népesség aránya (%)</b>
<b>Központi község</b>				
Csíkszereda	Miercurea Ciuc	37 548	30 607	81,51
<b>Magyar többségű községek</b>				
Csíkmadaras	Mădăraș	2 174	2 168	99,72
Karcfalva	Cârța	2 665	2 656	99,66
Csíkrákos	Racu	1 579	1 571	99,49
Csíkszenttamás	Tomesti	2 544	2 528	99,37
Gyimesközéplak	Lunca de Jos	5 248	5 213	99,33
Csíkdánfalva	Dănești	2 279	2 259	99,12
Csíkszentmárton	Sânmartin	2 283	2 263	99,12
Gyimesfelsőlak	Lunca de Sus	3 184	3 148	98,87
Csíkcicsó	Ciceu	2 662	2 629	98,76
Csíkszentsimon	Sânsimion	3 408	3 363	98,68
Csíkszentgyörgy	Ciucsângeorgiu	4 727	4 648	98,33
Csíkpálfalva	Păuleni-Ciuc	1 810	1 779	98,29
Csíkszentdomokos	Sândominic	6 013	5 906	98,22
Csíkszentimre	Sântimbru	2 045	1 994	97,51
Csíkszentlélek	Leliceni	1 989	1 935	97,29
Csíkkozmás	Cozmeni	2 079	2 005	96,44
Csíkszépvíz	Frumoasa	3 617	3 466	95,83
Mádéfalva	Siculeni	2 704	2 568	94,97
Csíkszentkirály	Sâncrăieni	2 487	2 332	93,77
Tusnád	Tușnad	2 105	1 951	92,68
Tusnádfürdő	Băile Tușnad	1 598	1 463	91,55
Csíkszentmihály	Mihăileni	2 615	2 103	80,42
Gyimesbükk	Ghimeș-Făget	5 011	2 578	51,45
<b>Jelentős (10–50%) magyar lakosságarányú községek</b>				
Balánbánya	Bălan	5 768	2 092	36,27
<b>Összesen</b>		<b>110 142</b>	<b>95 225</b>	<b>86,46</b>

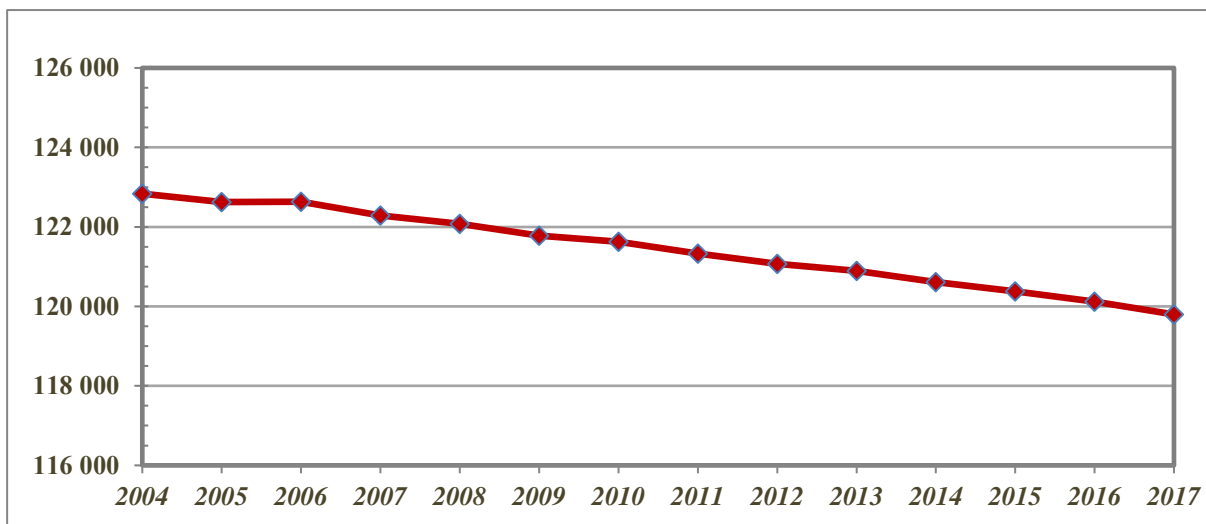
**1. táblázat: A tömb községeinek főbb jellemzői**  
Az adatok forrása: Román Nemzeti Statisztikai Intézet



## 2. A térség társadalmi-gazdasági alapmutatói

### 2.1 Demográfia

#### Népesség, népmozgalom



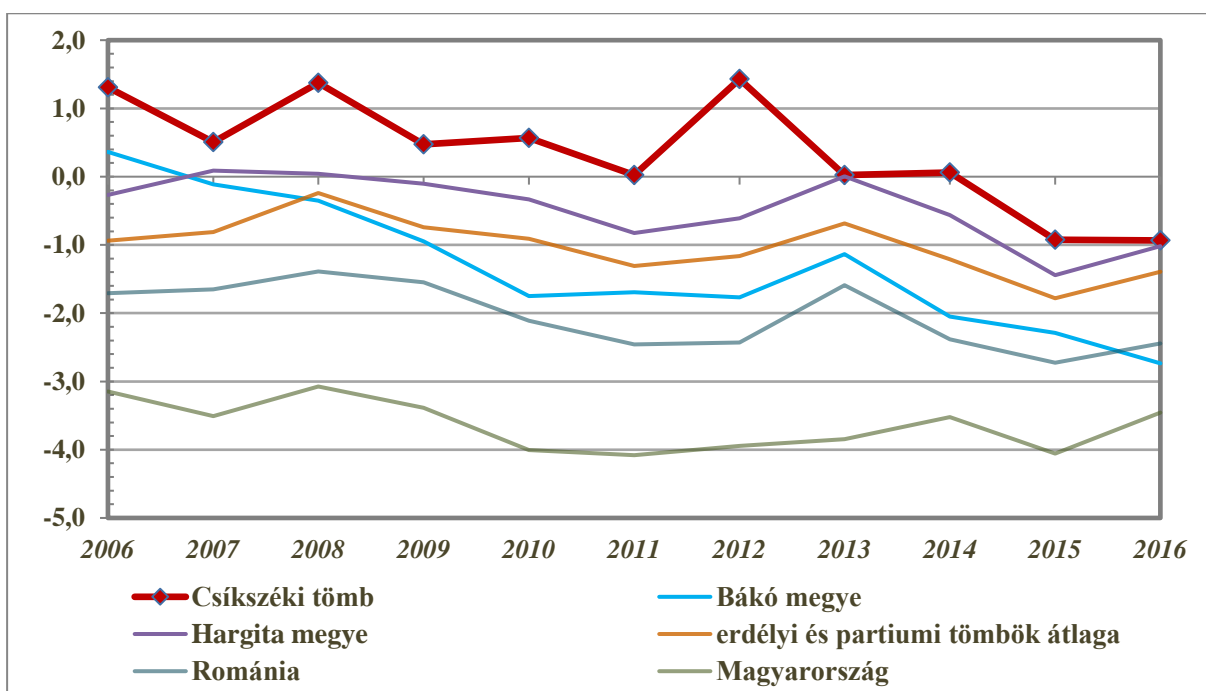
4. ábra: A tömb népességének alakulása 2004 és 2017 között (fő)

Az adatok forrása: Román Nemzeti Statisztikai Intézet

Csíkszéki tömb	Hargita megye	Bákó megye	Nemzetrészi tömb-átlag	Romániai átlag	Magyarországi átlag
-2,81	-1,59	-2,01	-1,70	-1,55	-2,67

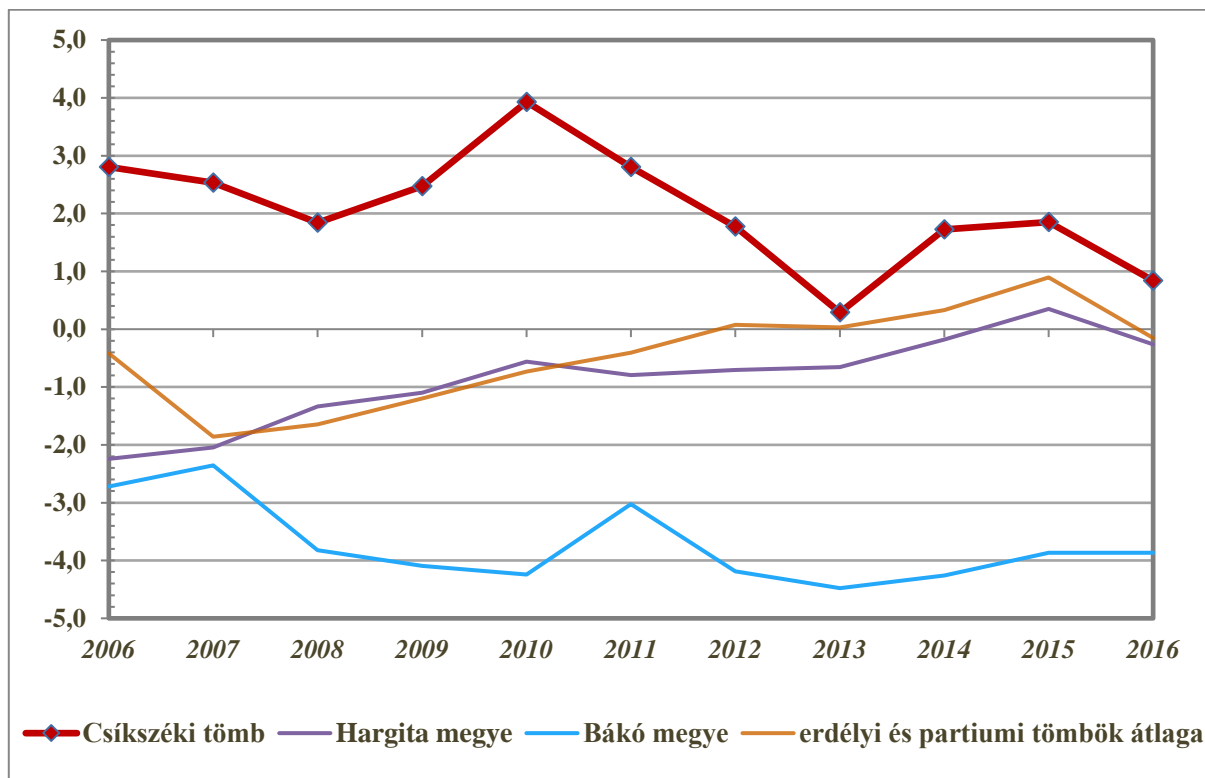
2. táblázat: A népességváltozás aránya 2007 és 2017 között (%)

Az adatok forrása: Román Nemzeti Statisztikai Intézet, Központi Statisztikai Hivatal

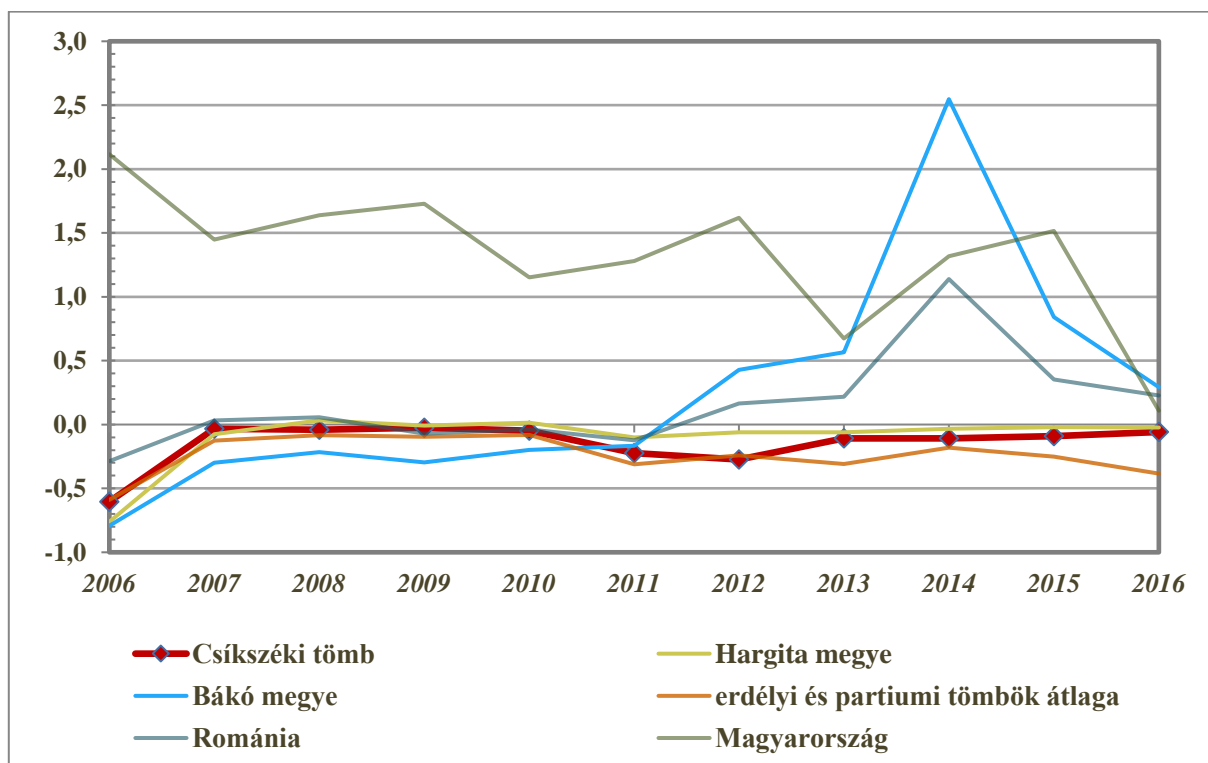


5. ábra: A népesség természetes szaporodása (‰) (2006–2016)

Az adatok forrásai: Román Nemzeti Statisztikai Intézet, Központi Statisztikai Hivatal



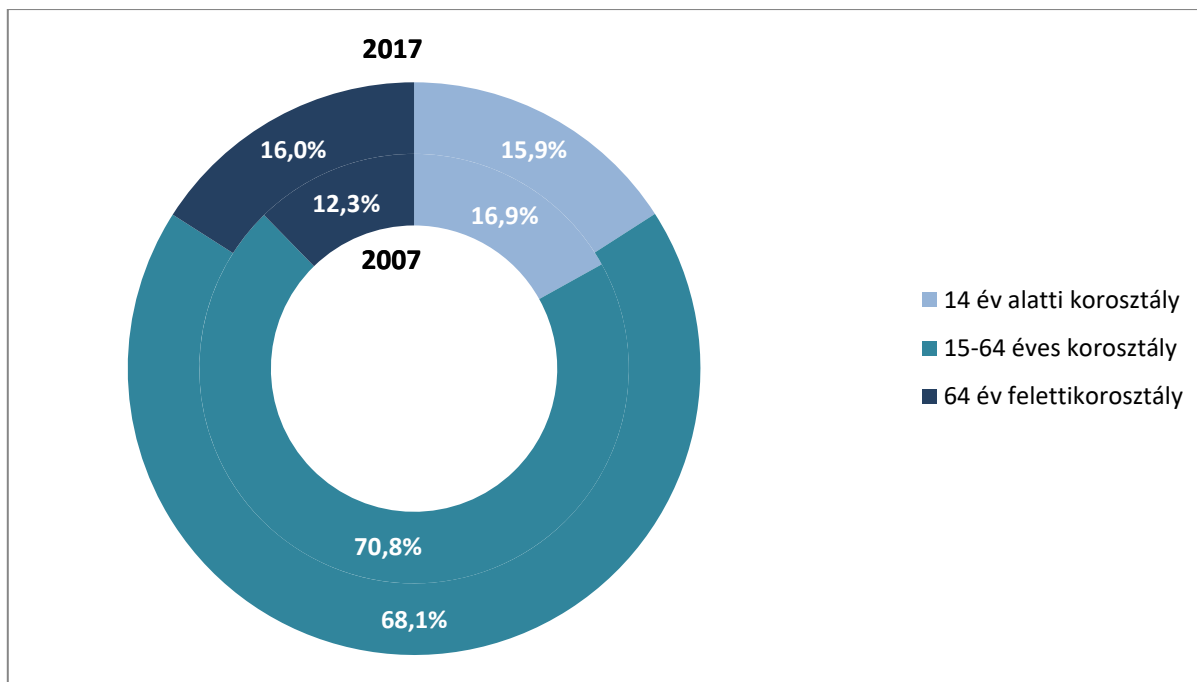
**6. ábra: A belső vándorlási egyenleg alakulása (%) (2006–2016)**  
Az adatok forrása: Román Nemzeti Statisztikai Intézet, Központi Statisztikai Hivatal



**7. ábra: A külső vándorlási egyenleg alakulása (%) (2006–2016)**  
Az adatok forrásai: Román Nemzeti Statisztikai Intézet, Központi Statisztikai Hivatal

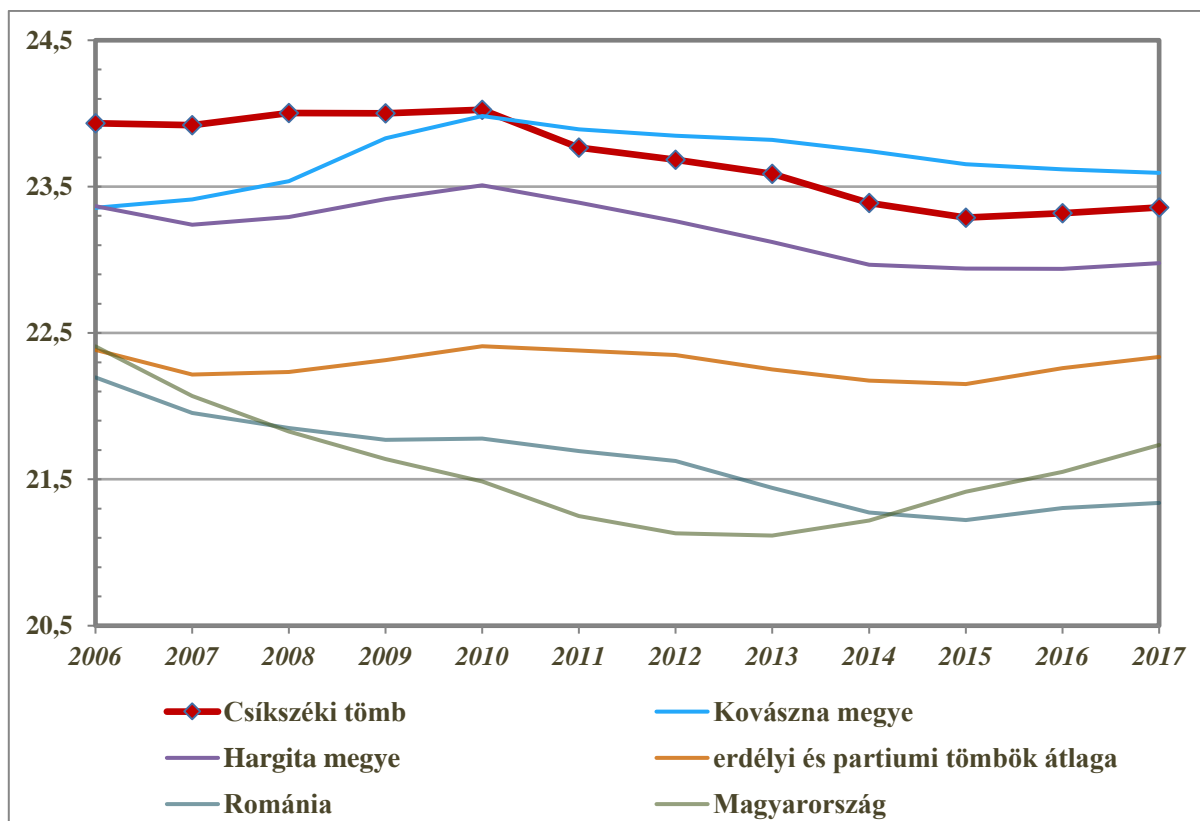


## Korszerkezet



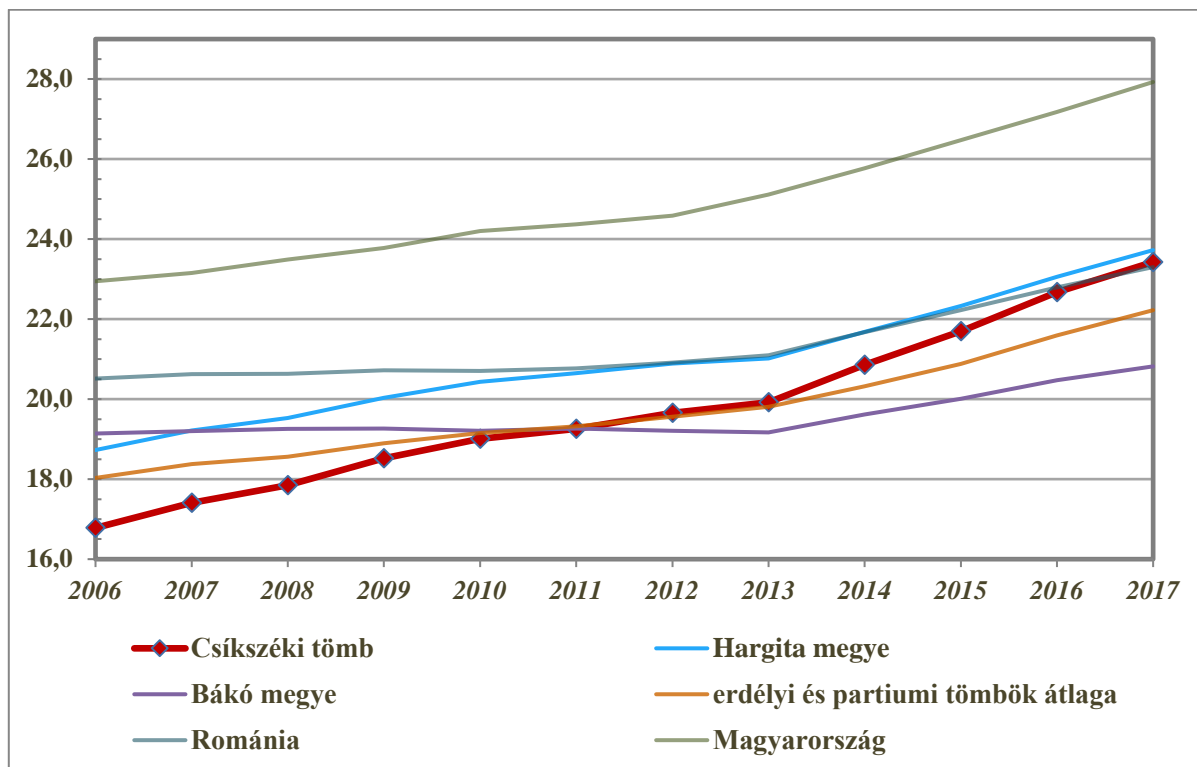
8. ábra: A tömb népességének korszerkezet szerinti megoszlása (%) (2007, 2017)

Az adatok forrása: Román Nemzeti Statisztikai Intézet

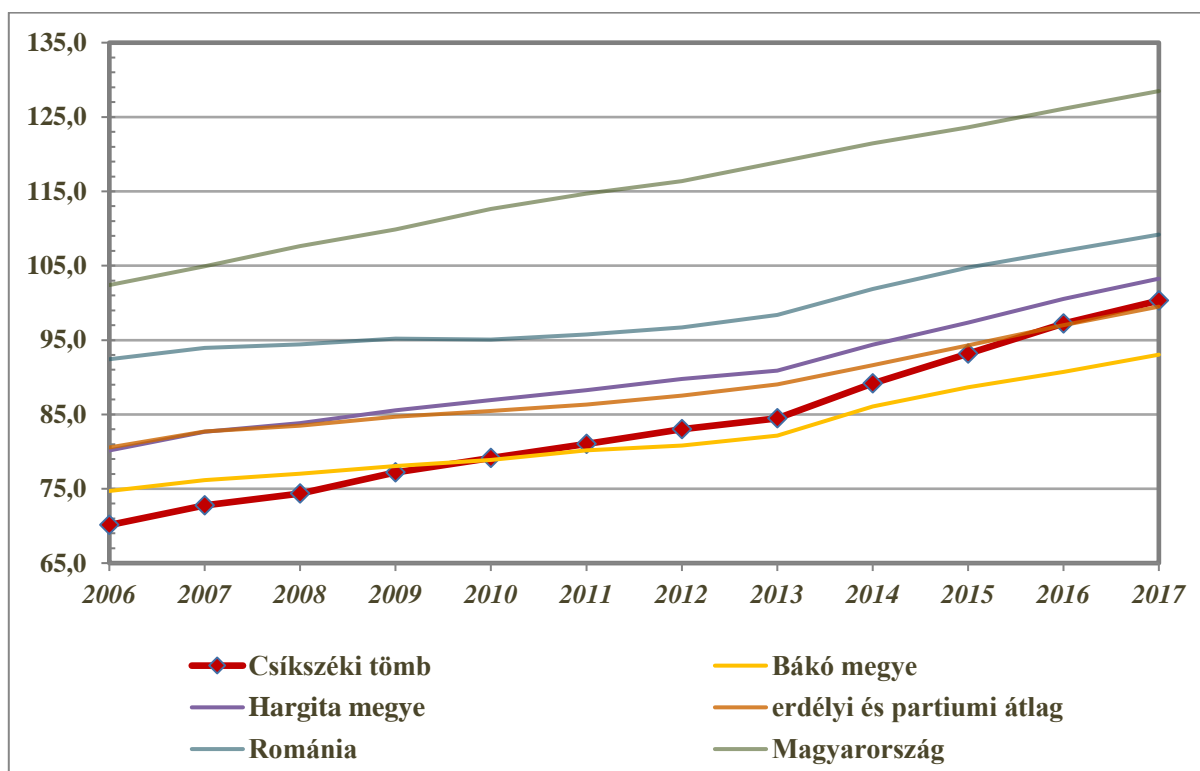


9. ábra: A gyermekkorú népesség eltartottsági rátája (%) (2006–2017)

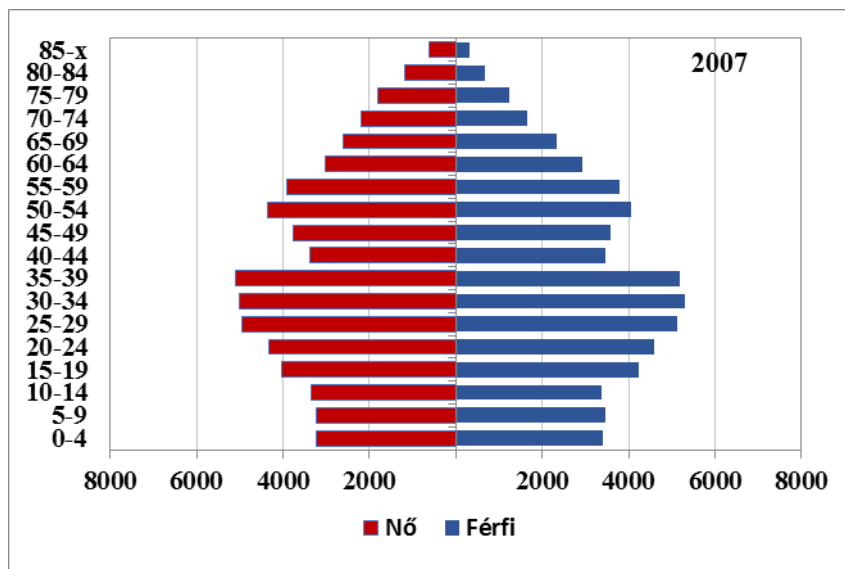
Az adatok forrásai: Román Nemzeti Statisztikai Intézet, Központi Statisztikai Hivatal



**10. ábra: Az időskorú népesség eltartottsági rátája (fő) (2006–2017)**  
Az adatok forrásai: Román Nemzeti Statisztikai Intézet, Központi Statisztikai Hivatal

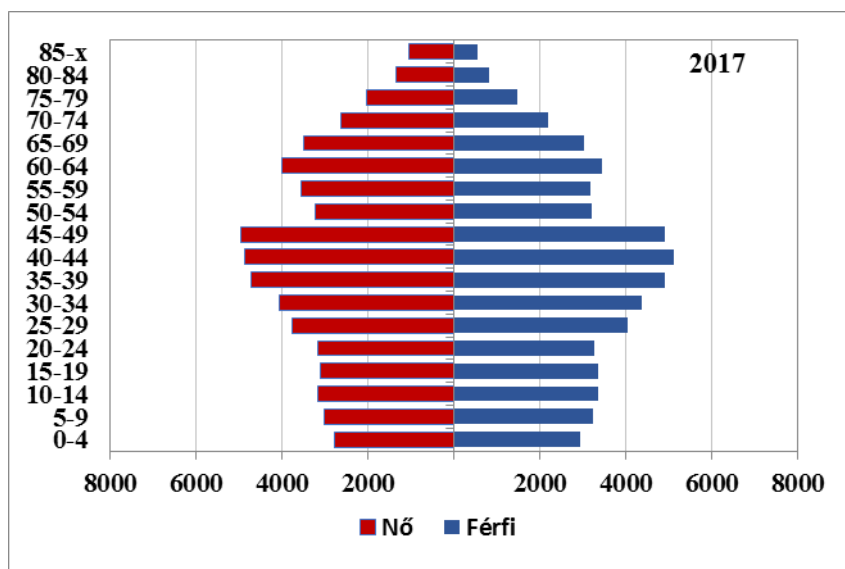


**11. ábra: Az öregedési index alakulása (%) (2006–2017)**  
Az adatok forrásai: Román Nemzeti Statisztikai Intézet, Központi Statisztikai Hivatal



12. ábra: A tömb korfája (2007)

Az adatok forrása: Román Nemzeti Statisztikai Intézet



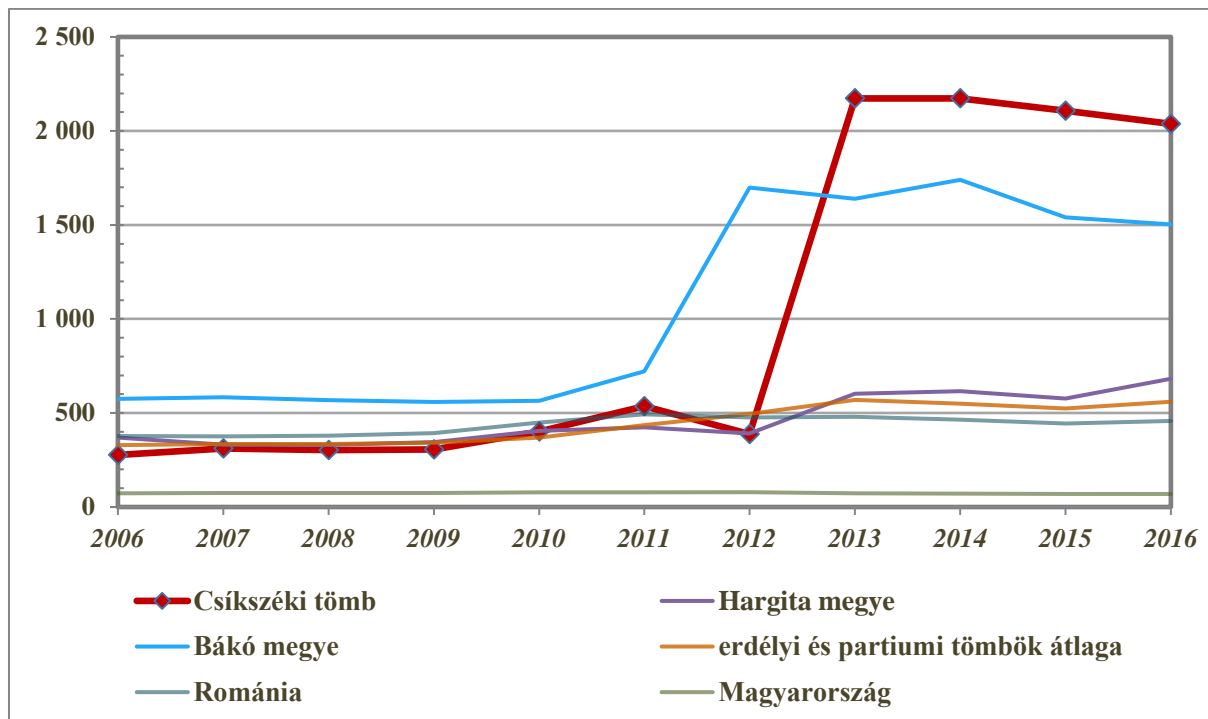
13. ábra: A tömb korfája (2017)

Az adatok forrása: Román Nemzeti Statisztikai Intézet



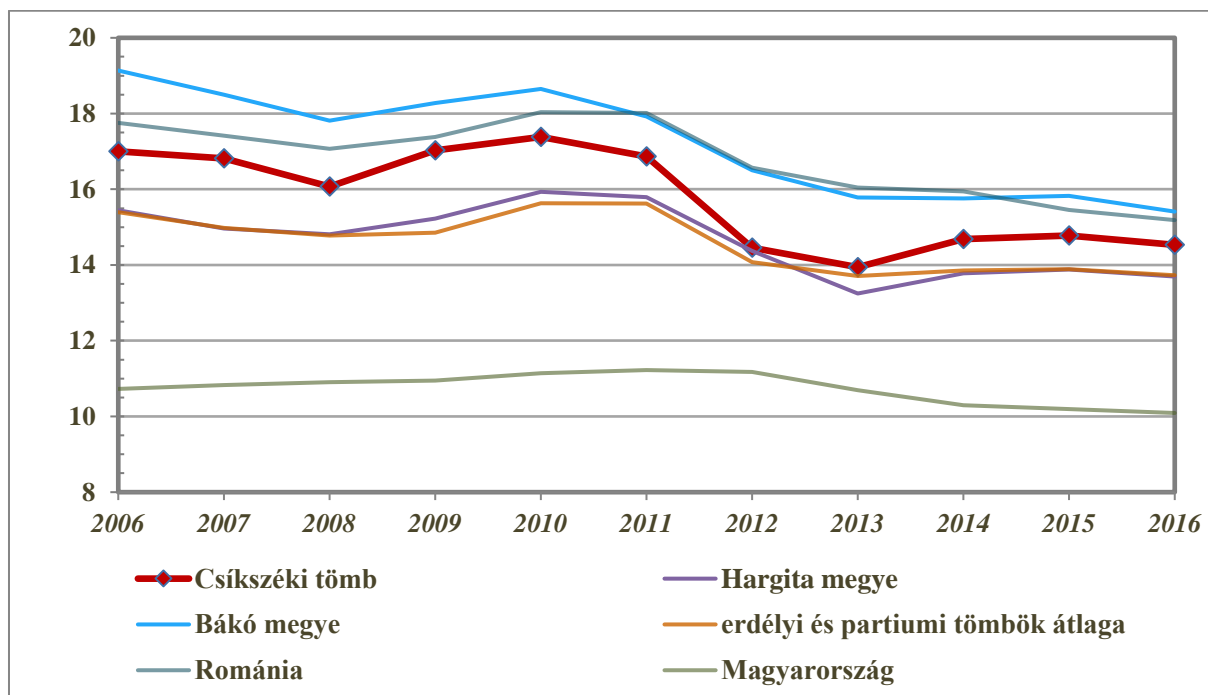
## 2.2 Oktatás

### Óvodák



14. ábra: Az óvodákra jutó óvodások száma (fő) (2006–2016)

Az adatok forrásai: Román Nemzeti Statisztikai Intézet, Központi Statisztikai Hivatal

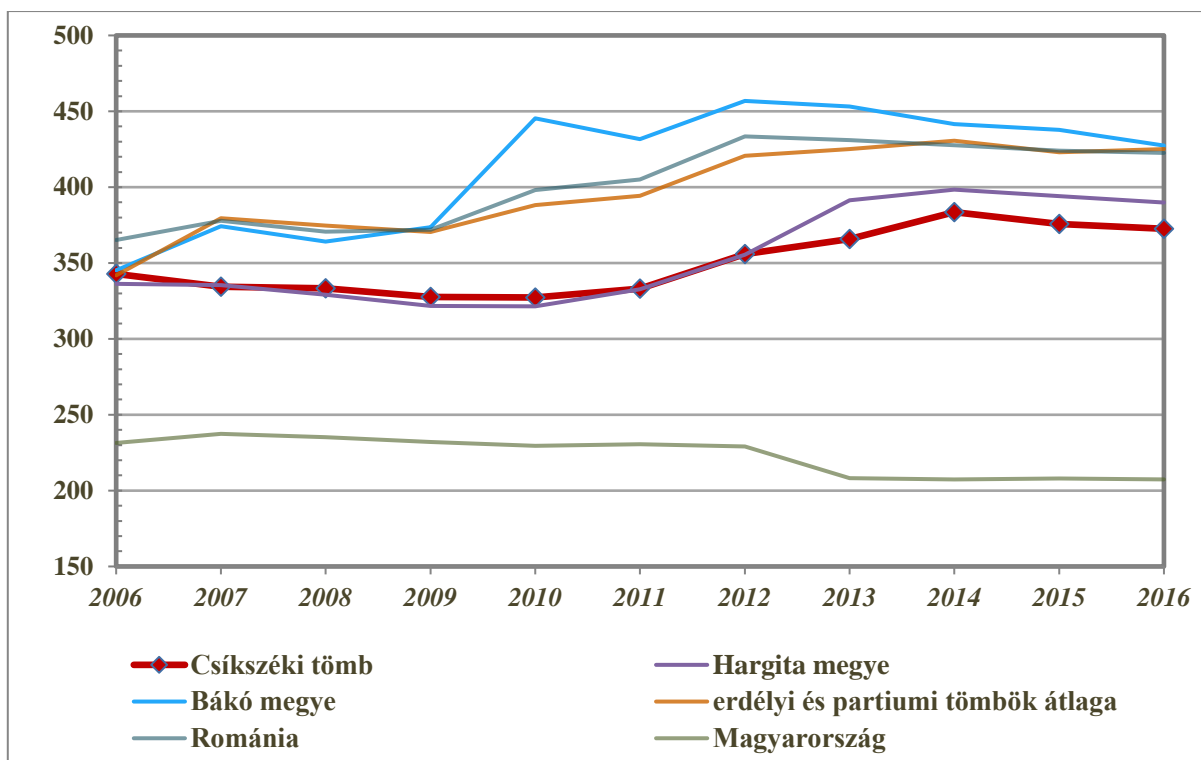


15. ábra: Az egy óvodapedagógusra jutó óvodások száma (fő) (2006–2016)

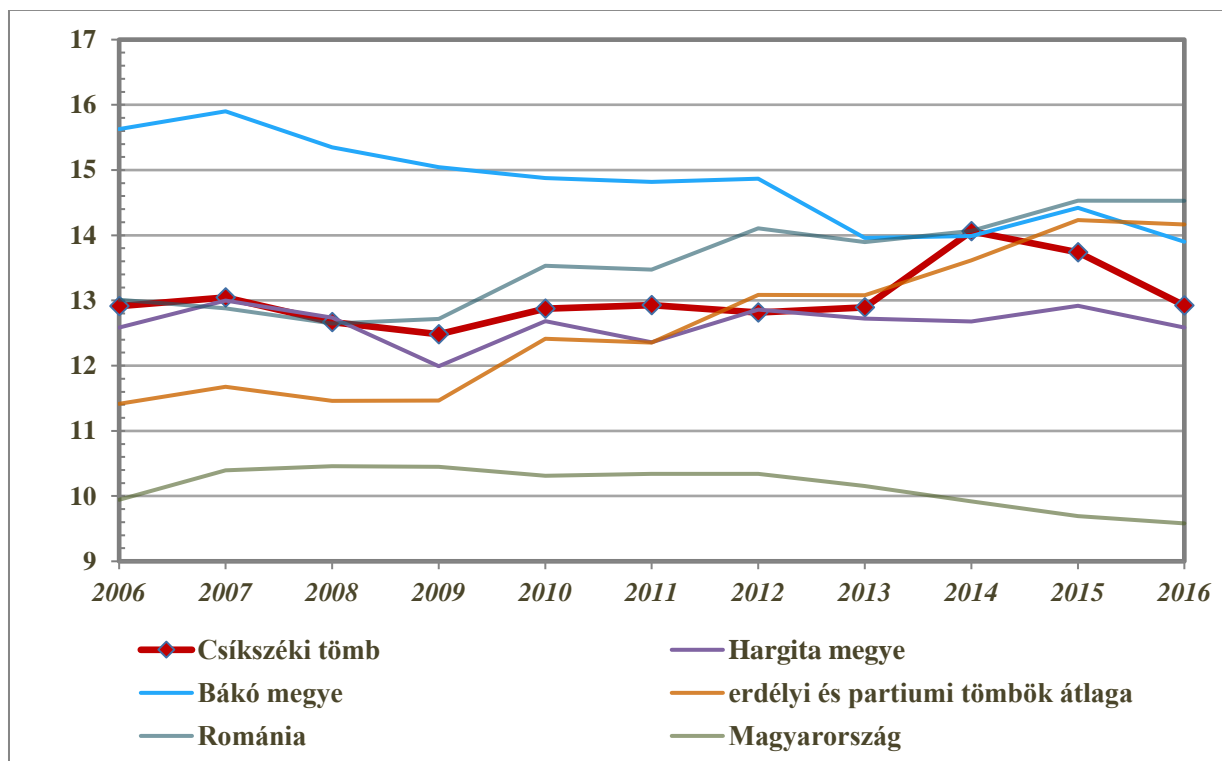
Az adatok forrásai: Román Nemzeti Statisztikai Intézet, Központi Statisztikai Hivatal



## Általános iskolák



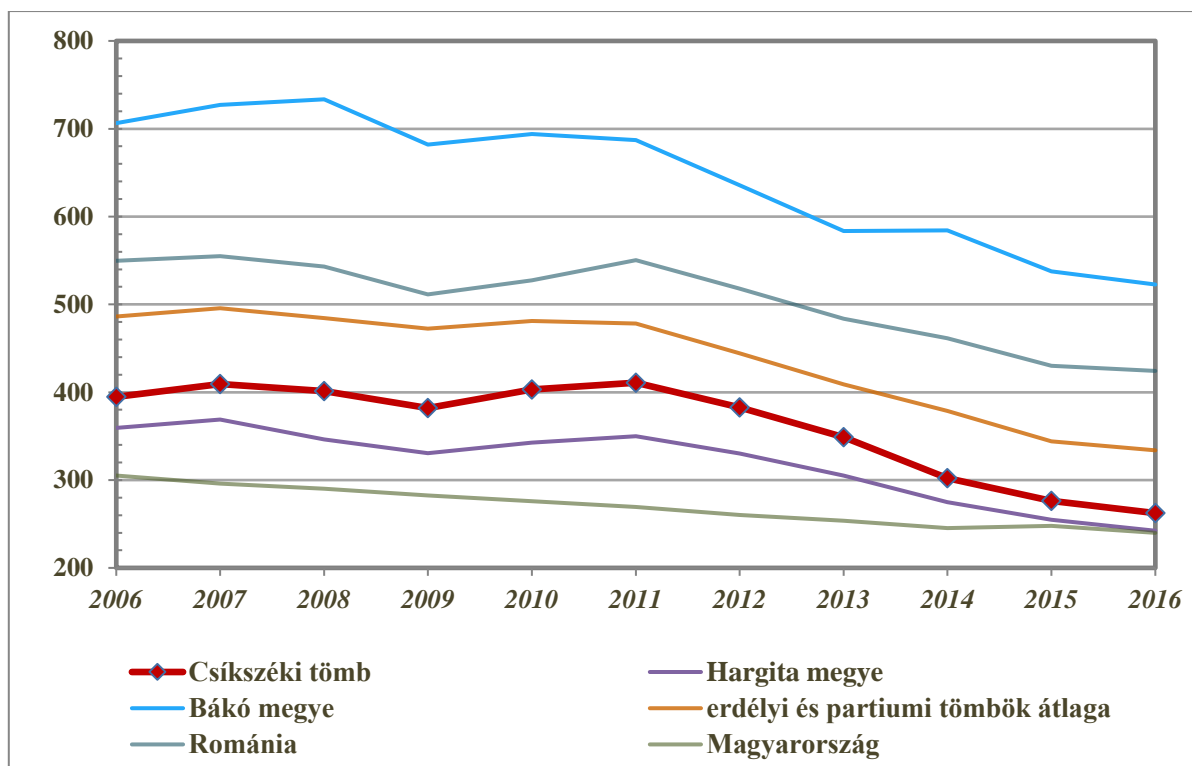
16. ábra: Az egy általános iskolára jutó tanulók száma (fő) (2006–2016)  
Az adatok forrásai: Román Nemzeti Statisztikai Intézet, Központi Statisztikai Hivatal



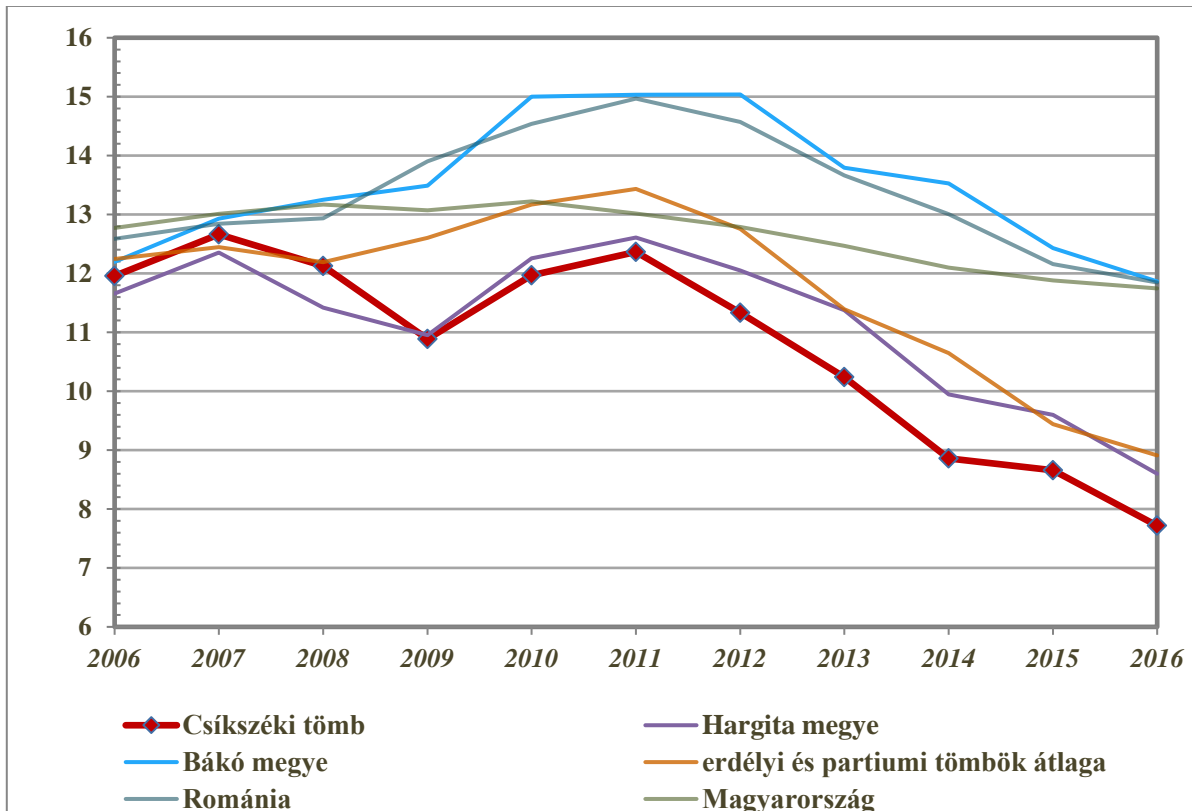
17. ábra: Az egy általános iskolai pedagógusra jutó diákok száma (fő) (2006–2016)  
Az adatok forrásai: Román Nemzeti Statisztikai Intézet, Központi Statisztikai Hivatal



## Középiskolák



18. ábra: Az egy középiskolára jutó tanulók száma (fő) (2006–2016)  
Az adatok forrásai: Román Nemzeti Statisztikai Intézet, Központi Statisztikai Hivatal

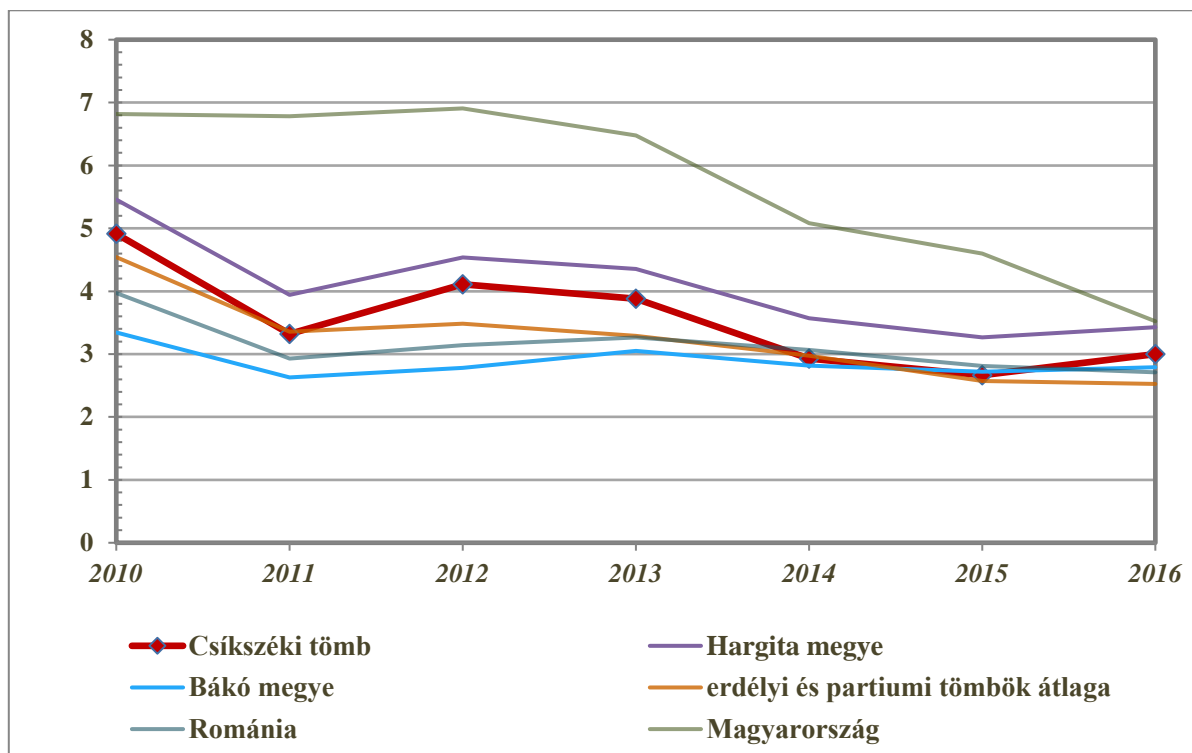


19. ábra: Az egy középiskolai tanárra jutó diákok száma (fő) (2006–2016)  
Az adatok forrásai: Román Nemzeti Statisztikai Intézet, Központi Statisztikai Hivatal

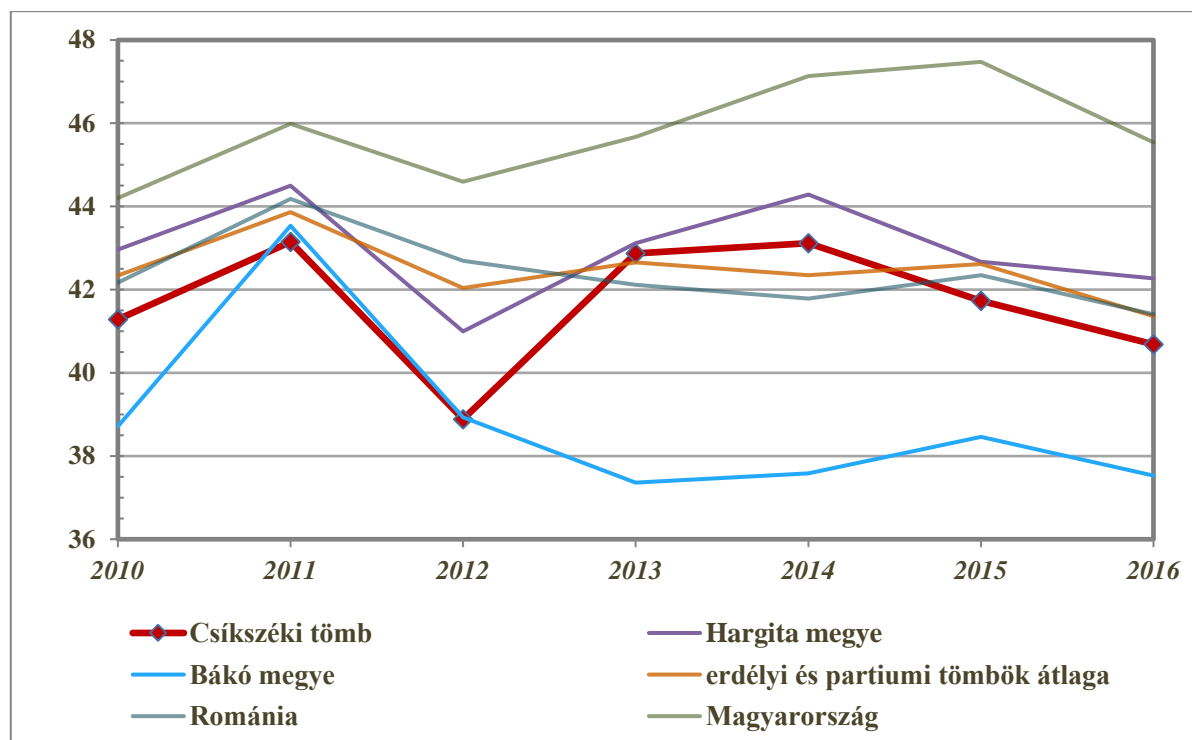


## 2.3 Munkaerőpiac

### Munkanélküliség



20. ábra: A regisztrált munkanélküliek aktív népességhez mért aránya (%) (2010–2016)  
Az adatok forrásai: Román Nemzeti Statisztikai Intézet, Központi Statisztikai Hivatal

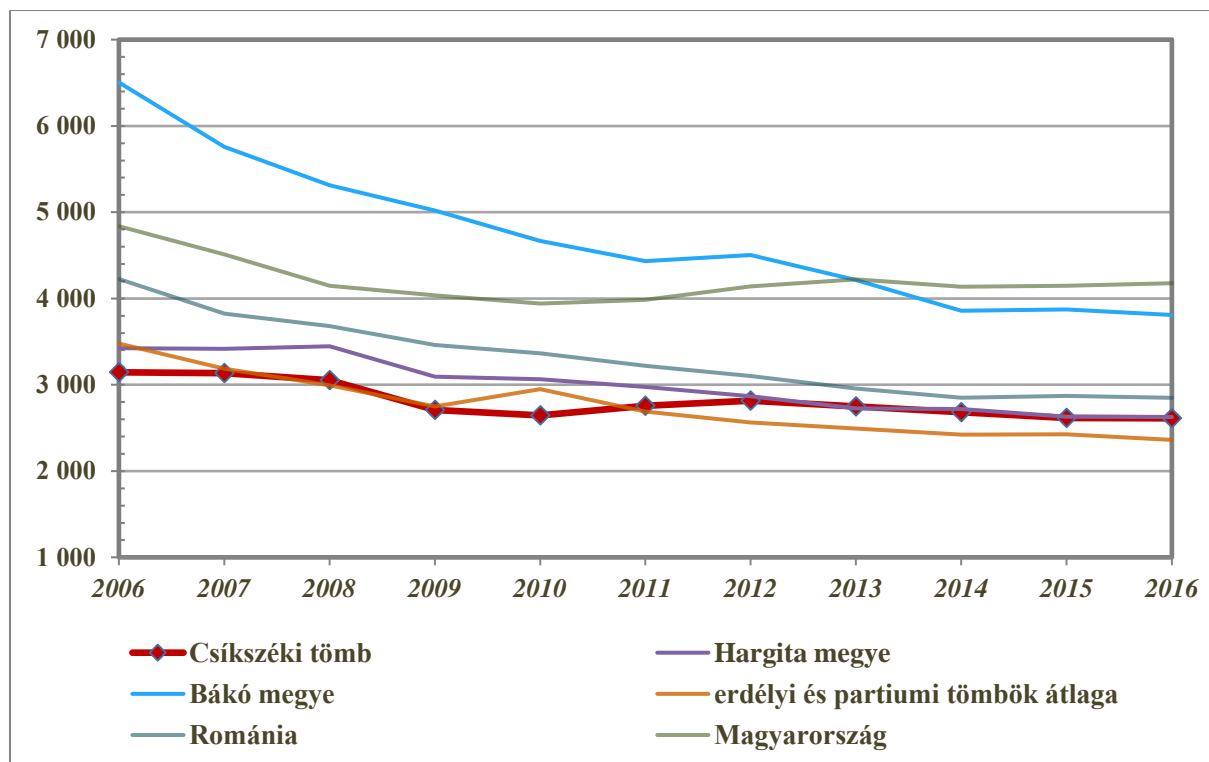


21. ábra: A nők aránya a regisztrált munkanélküliek között (%) (2006–2017)  
Az adatok forrásai: Román Nemzeti Statisztikai Intézet, Központi Statisztikai Hivatal

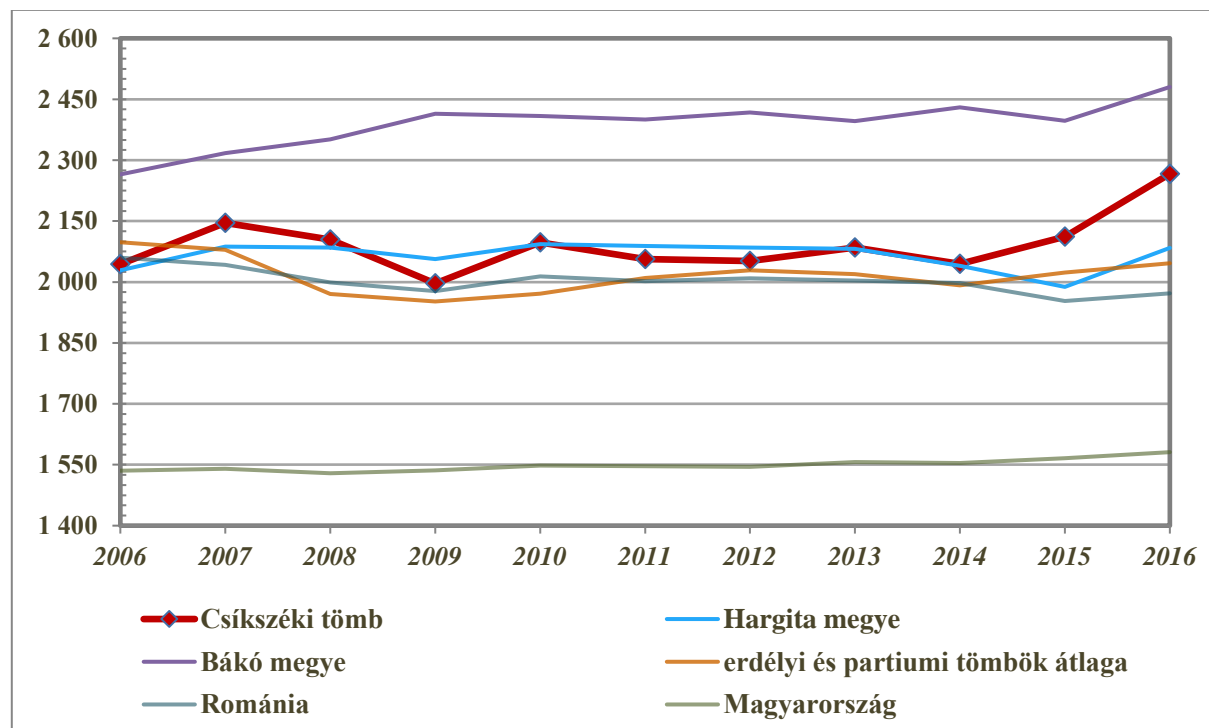


### 3. A térség egyéb elérhető mutatói

#### 3.1 Egészségügy



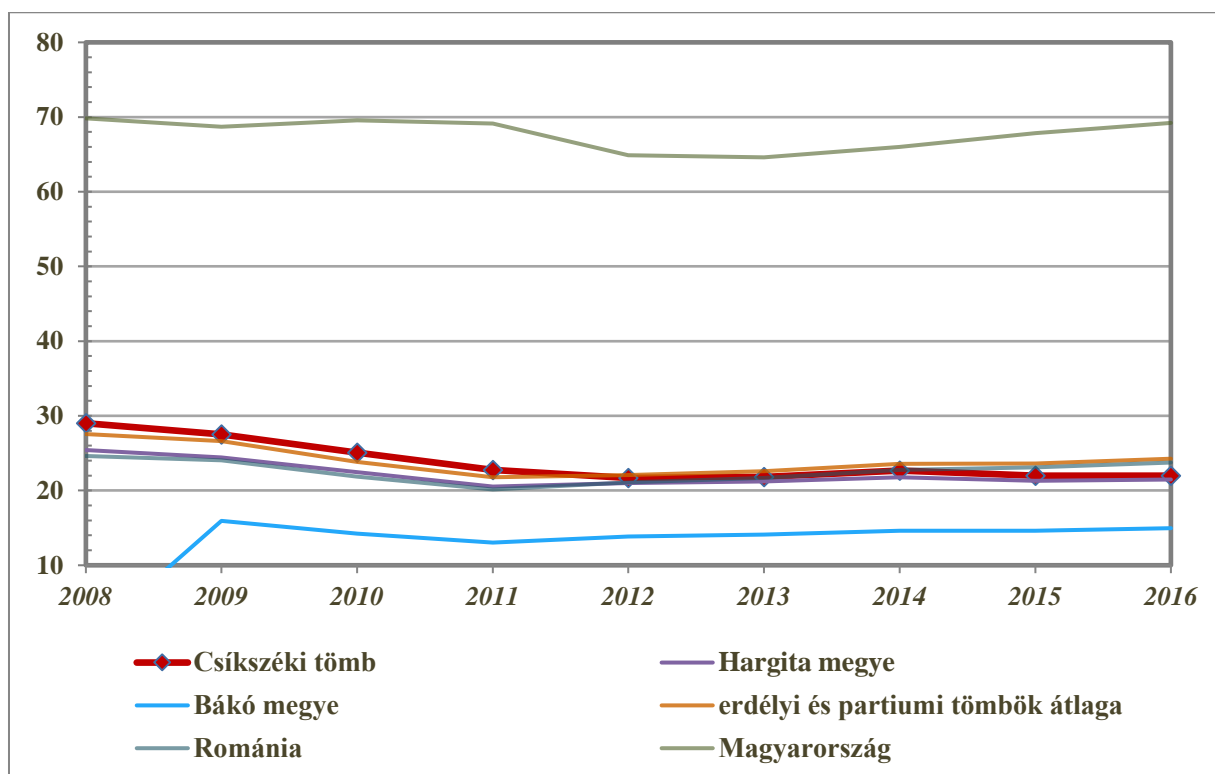
22. ábra: Az egy gyógyszerészre jutó lakosok száma (fő) (2006–2016)  
Az adatok forrásai: Román Nemzeti Statisztikai Intézet, Központi Statisztikai Hivatal



23. ábra: Az egy háziorvosra jutó lakosok száma (fő) (2006–2016)  
Az adatok forrásai: Román Nemzeti Statisztikai Intézet, Központi Statisztikai Hivatal

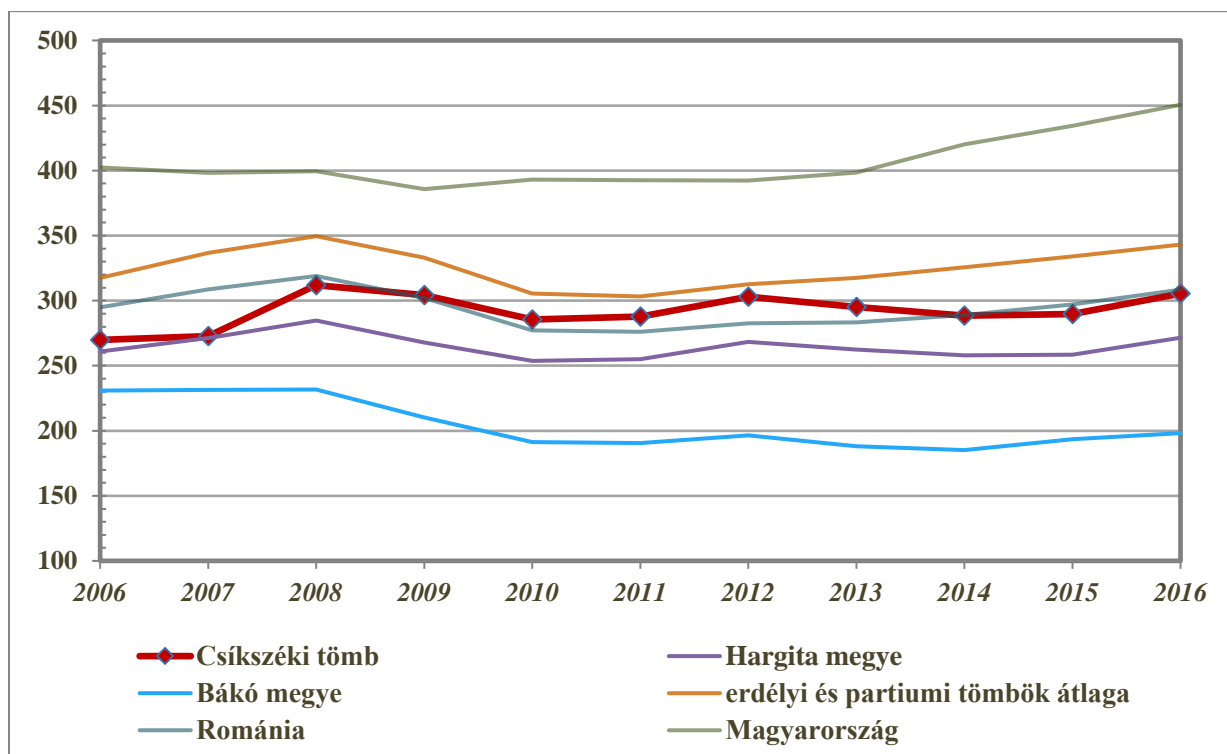


## 3.2 Gazdaság, munkaerőpiac



24. ábra: Az ezer főre jutó vállalkozások száma (db) (2008–2016)

Az adatok forrásai: Román Nemzeti Statisztikai Intézet, Központi Statisztikai Hivatal



25. ábra: Az ezer fő aktív korúra jutó alkalmazottak száma (fő) (2006–2016)

Az adatok forrásai: Román Nemzeti Statisztikai Intézet, Központi Statisztikai Hivatal