



NEMZETSTRATÉGIAI KUTATÓINTÉZET

A TÖBBSÉGÉBEN MAGYARLAKTA TELEPÜLÉSTERÜLETEK FÖLDRAJZA

A Kárpát-medencei magyar tömbös településterületek társadalmi-
gazdasági helyzetének elemzése

6. fejezet: Az egyes tömbök leírása

Gyergyószéki tömb

Nemzetstratégiai Kutatóintézet

Budapest, 2024



NEMZETSTRATÉGIAI KUTATÓINTÉZET

Jelen dokumentum A TÖBBSÉGÉBEN MAGYARLAKTA TELEPÜLÉSTERÜLETEK
FÖLDRAJZA – A Kárpát-medencei magyar tömbös településterületek társadalmi-
gazdasági helyzetének elemzése
című kutatás eredményeit összefoglaló jelentés 6. fejezetének része

Kiadja a Nemzetstratégiai Kutatóintézet

Felelős kiadó: Szász Jenő, a Nemzetstratégiai Kutatóintézet elnöke

Minden jog fenntartva ©
A kutatásban közreműködő személyek ©

Kutatásvezető: Péti Márton

Szerkesztette: Péti Márton, Borbély Mátyás, Szász Jenő

Írta: Péti Márton, Borbély Mátyás, Mozga Gábor, Szász Jenő

A 6. fejezet elkészítésében közreműködött: Péti Márton, Borbély Mátyás, Nagy Szabolcs,
Megyesi Zoltán, Mozga Gábor, Szabó Balázs

Szöveggondozásban közreműködött: Péti Márton, Borbély Mátyás, Mozga Gábor,
Borbándi Erik, Gáspár Milán

Ábrászerkesztésben közreműködött: Péti Márton, Borbély Mátyás, Lovász Gergely,
Szabó Balázs

Táblázatszerkesztésben közreműködött: Péti Márton, Borbély Mátyás, Lovász Gergely

ISBN 978-615-5639-53-1



Tartalom

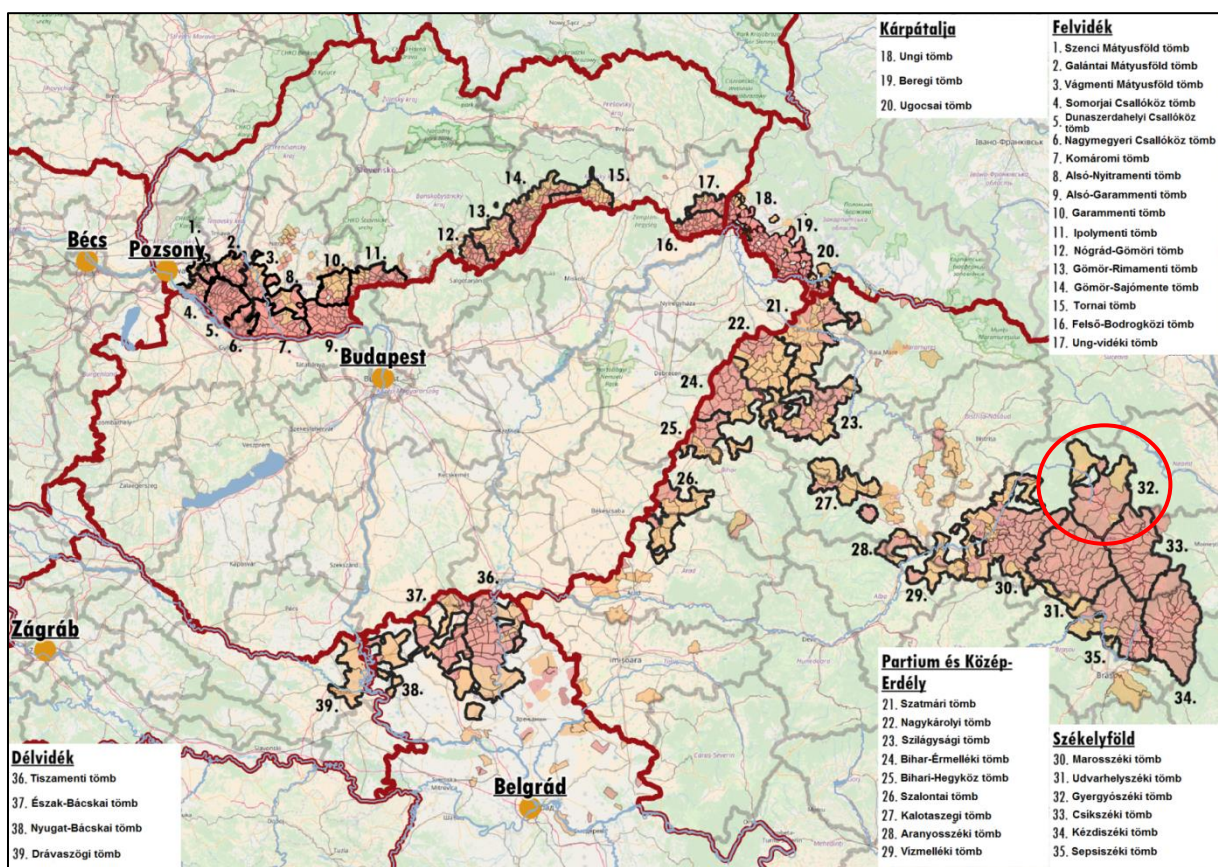
1. A térség főbb jellemzői	4
1.1 Elhelyezkedés	4
1.2 A térség községei.....	6
2. A térség társadalmi-gazdasági alapmutatói	8
2.1 Demográfia	8
2.2 Oktatás	13
2.3 Munkaerőpiac.....	16
3. A térség egyéb elérhető mutatói.....	17
3.1 Egészségügy	17
3.2 Gazdaság, munkaerőpiac.....	18



1. A térség főbb jellemzői

1.1 Elhelyezkedés

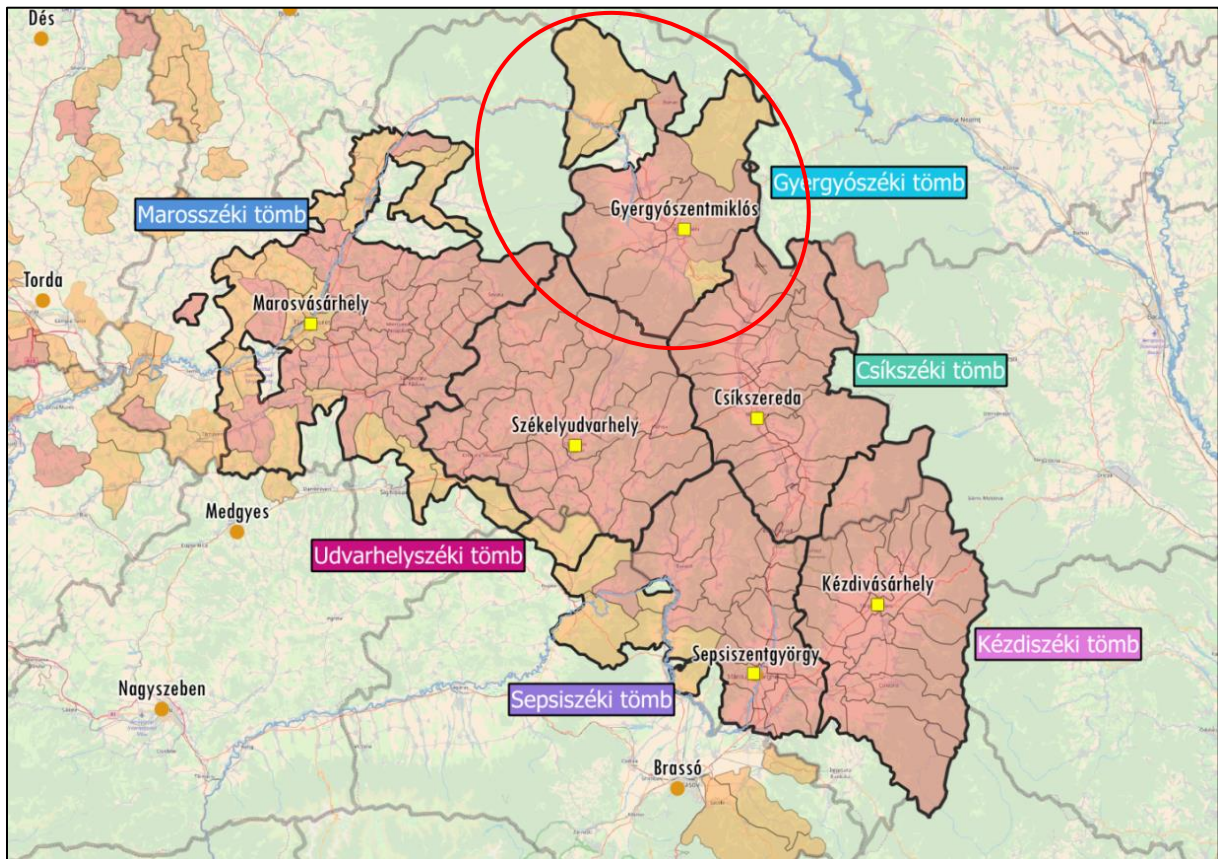
Gyergyószék tömböt természetföldrajzi értelemben nagyrészt a Gyergyói-medence fedi le, mely Erdély keleti peremén, a Hargita-hegység, a Görgényi-havasok és a Keleti-Kárpátok központi hegycsoportja (Csíki-havasok, Nagyhagymás-hegység, Gyergyói-havasok), valamint a Maros felső völgszakasza közé ékelődve helyezkedik el. Gyergyóban a Gyergyói-medence települései, Borszék és Tölgyes vidéke, illetve a jelenleg Neamt megyéhez tartozó Gyergyóbékás vidéke különíthető el. Gyergyószék északon Suceava, keleten Neamt, nyugaton Maros megyékkel, délen a történeti Udvarhely- és Csíkszékekkel határos.



1. ábra: A tömb földrajzi elhelyezkedése a Kárpát-medencében
Az adatok forrása: A szomszédos országok statisztikai hivatalai



Gyergyószék a történelmi Székelyföld egyik fiúszéke volt, mely a 15. század elején különült el Csíkszéken belül annak északi részén. Csík- és Kászsónszékekkel együtt alkotott egy székely főszéket. Részleges különállása 1870-ig tartott, amikor a székely székek belső közigazgatását a vármegyékével azonossá tették és így valamennyi fiúszék megszűnt. Az 1876-os megyerendezés során az addigi Csíkszék változatlan területtel, tehát Gyergyó- és Kászsónszéket is magába foglalva alakult át Csík vármegyévé. Gyergyószék területe jelenleg Hargita megyéhez tartozik.



2. ábra: A tömb földrajzi elhelyezkedése Székelyföldön
Az adatok forrása: Román Nemzeti Statisztikai Intézet



1.2 A térség községei

Összesen 8 olyan község található a tömb területén, ahol a magyar lakosság aránya meghaladja az 50%-ot. Ezek az alábbiak: Gyergyószentmiklós, Borszék, Gyergyócsomafalva, Gyergyóditró, Gyergyóalfalu, Szárhegy, Gyergyóremete és Gyergyóújfalu. Puffer községként (10-50% közötti magyar lakosság), átmeneti vidékként Galócás, Maroshévíz, Gyergyótölgyes és Vasláb községek azonosíthatók. A tömbben összesen 51 844 magyar él, arányuk 72,5%. Gyergyóban a római katolikus vallás számít a leginkább elterjedtnek.



3. ábra: A tömb községeinek földrajzi elhelyezkedése

Piros: 50% feletti, narancssárga: 10% és 50% közötti magyarságaránnyal rendelkező községek

Az adatok forrása: Román Nemzeti Statisztikai Intézet



Gyergyószék tömb központja Gyergyószentmiklós, Hargita megye harmadik legnépesebb városa. Gyergyószentmiklós szerves része a Gyergyói medencének, annak keleti szélén helyezkedik el. Története szorosan összefügg a székelység történelmével. A 20. század elején fejlettség tekintetében Gyergyószentmiklós a korabeli Csík vármegye legfontosabb települése volt. Virágzó gazdasági életét azonban megtörte a trianoni döntés, a város elveszítette a határ menti kereskedelmi helyzetéből származó előnyeit. Az 1989. évi decemberi változások lehetővé tették a város magyar jellegének a megerősödését és a testvérvárosi kapcsolatok kiépítését. Közigazgatásilag a településhez tartozik a 28 km-re, keletre fekvő, kiváló természeti és turisztikai adottságokkal rendelkező Gyilkos-tó és környéke, illetve Gyilkostó üdülőtelep is.

Gyergyószéki tömb				
Magyar név	Román név	Teljes népesség száma (fő)	Magyar népesség száma (fő)	Magyar népesség aránya (%)
Központi község				
Gyergyószentmiklós	Gheorgheni	17 502	15 388	87,92
Magyar többségű községek				
Gyergyócsomafalva	Ciumani	4 290	4 280	99,77
Ditró/Gyergyóditró	Ditrău	5 420	5 379	99,24
Gyergyóremete	Remetea	6 104	6 055	99,20
Gyergyóalfalu	Joseni	5 423	5 332	98,32
Szárhegy	Lăzarea	3 371	3 300	97,89
Gyergyóújfalú	Suseni	5 022	4 838	96,34
Borszék	Borsec	2 542	1 972	77,58
Jelentős (10-50%) magyar lakosságú községek				
Vasláb	Voşlăbeni	1 908	770	40,36
Gyergyótölgyes	Tulgheş	3 239	946	29,21
Maroshévíz	Topliţa	13 146	3 080	23,43
Galócás	Gălăuţaş	2 435	504	20,70
Összesen		70 402	51 844	73,64

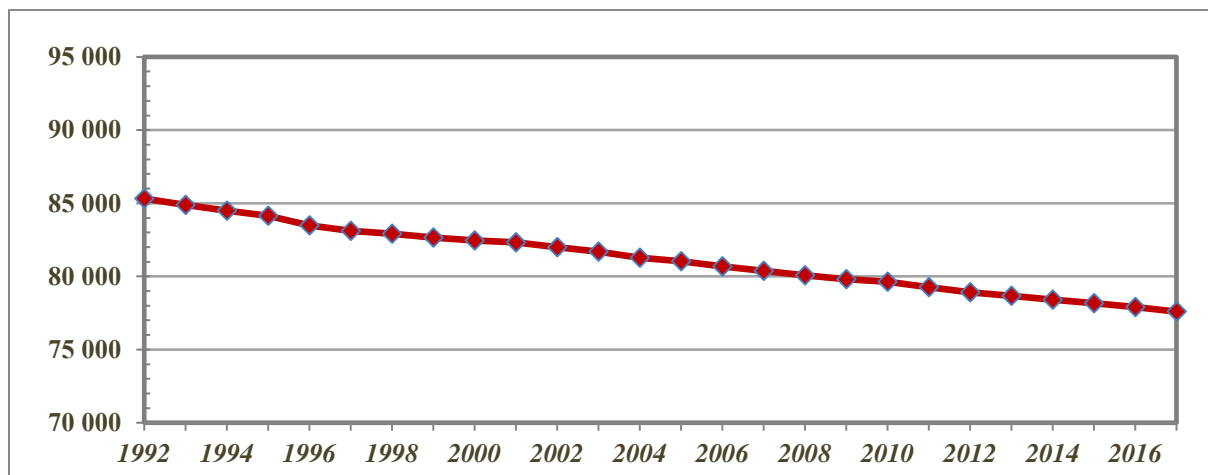
1. táblázat: A tömb községeinek főbb jellemzői
Az adatok forrása: Román Nemzeti Statisztikai Intézet



2. A térség társadalmi-gazdasági alapmutatói

2.1 Demográfia

Népesség, népmozgalom



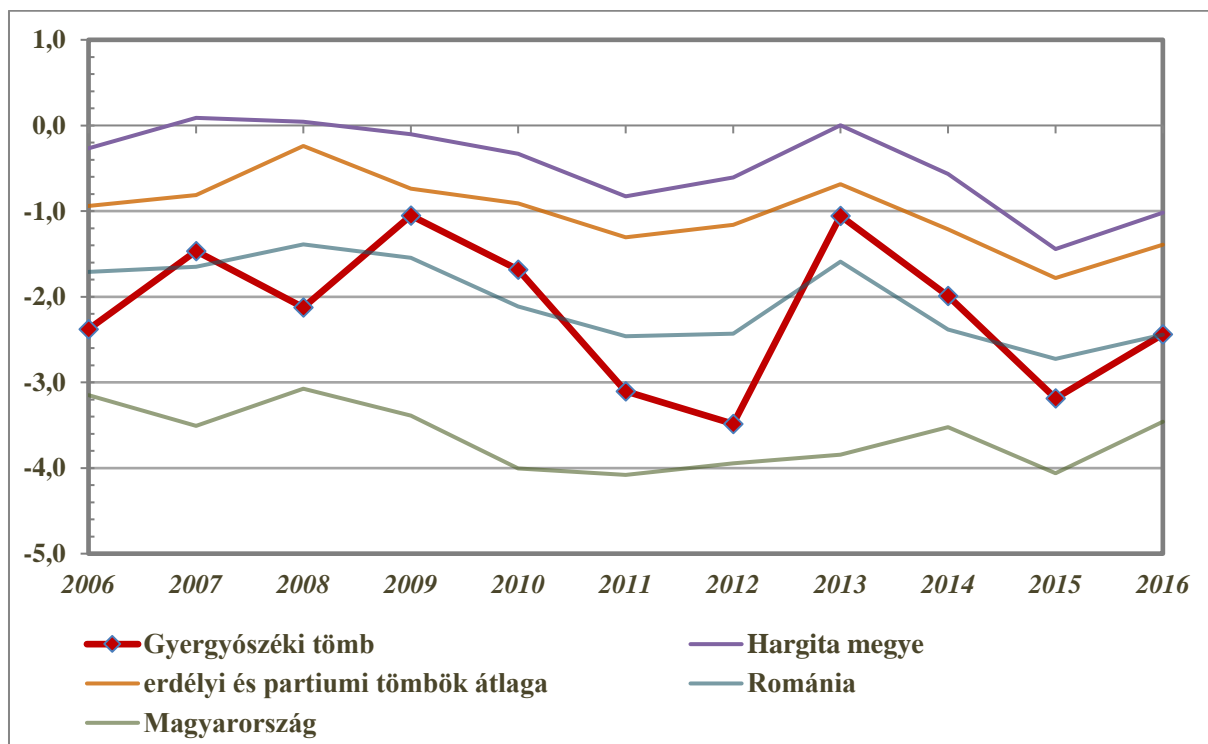
3. ábra: A tömb népességének alakulása 1992 és 2017 között (fő)

Az adatok forrása: Román Nemzeti Statisztikai Intézet

Gyergyószéki tömb	Hargita megye	Erdélyi és partiumi tömbök átlaga	Romániai átlag	Magyarországi átlag
-3,47	-1,59	-1,70	-1,55	-2,67

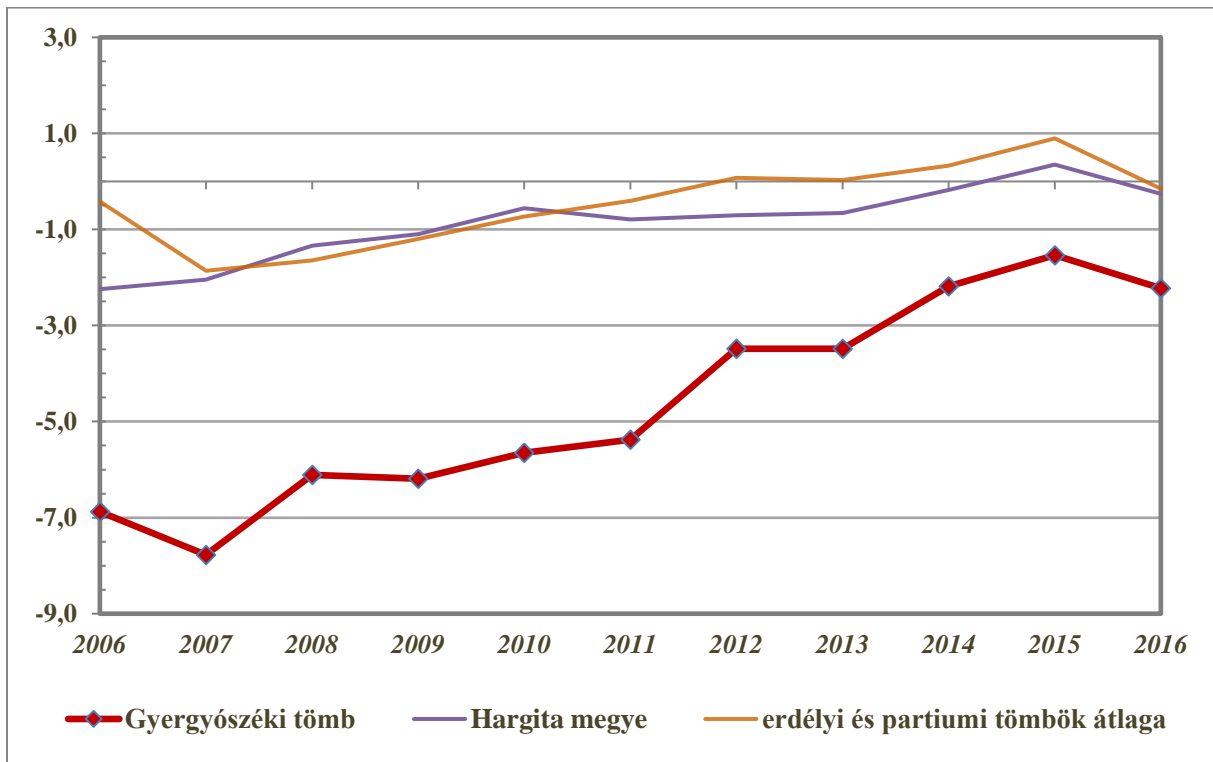
2. táblázat: A népességváltozás aránya 2007 és 2017 között (%)

Az adatok forrása: Román Nemzeti Statisztikai Intézet



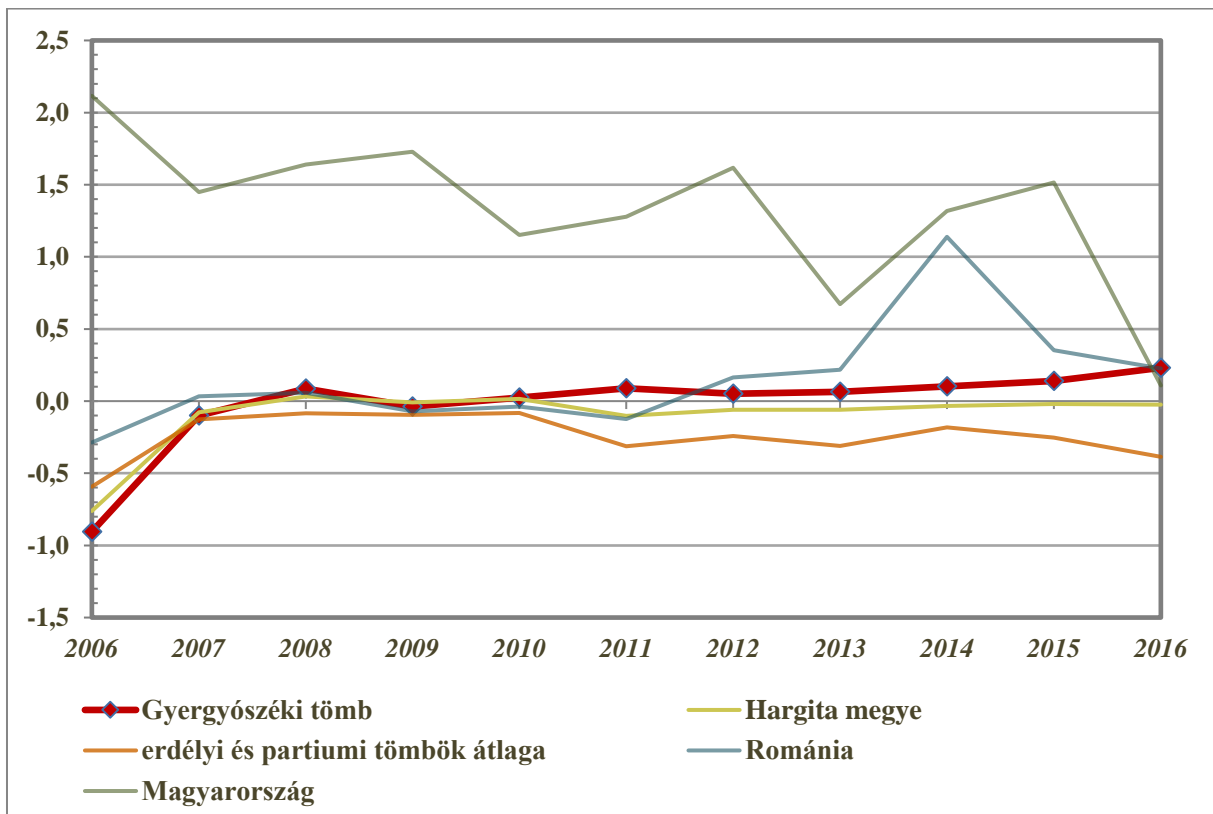
4. ábra: A népesség természetes szaporodása (‰) (2006–2016)

Az adatok forrása: Román Nemzeti Statisztikai Intézet, Központi Statisztikai Hivatal



6. ábra: A belső vándorlási egyenleg alakulása (%) (2006–2016)

Az adatok forrása: Román Nemzeti Statisztikai Intézet

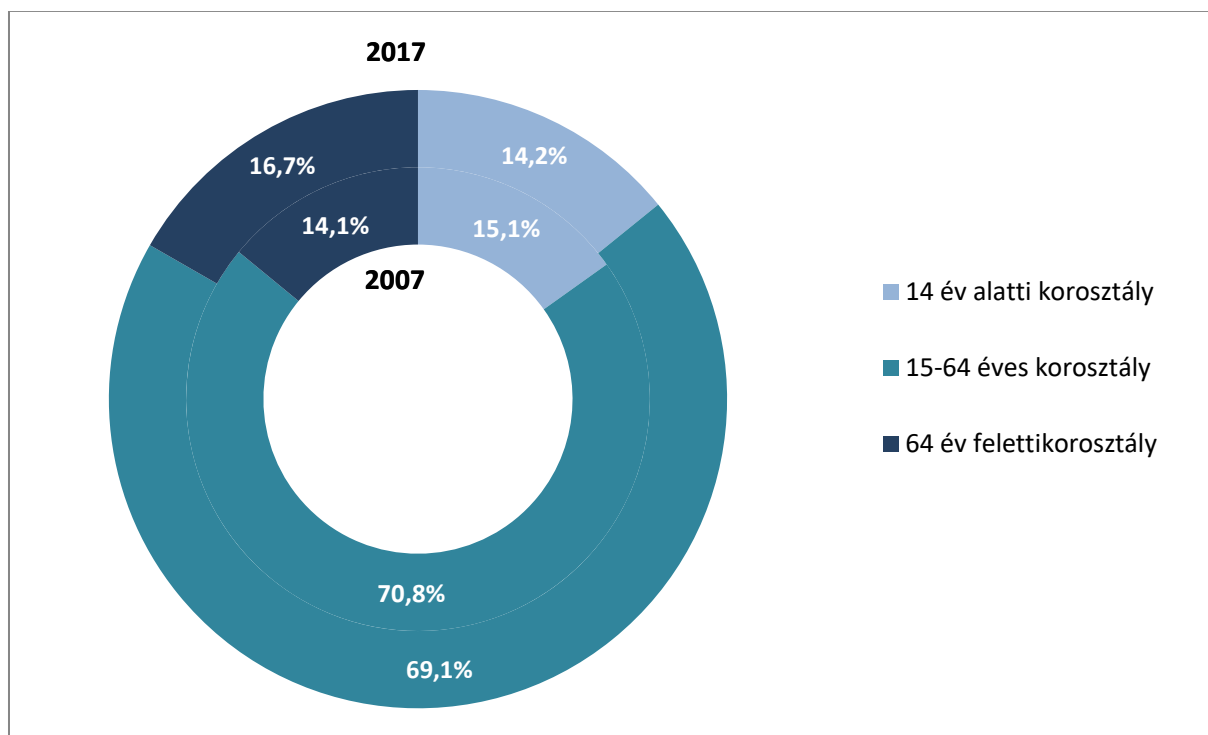


7. ábra: A külső vándorlási egyenleg alakulása (%)

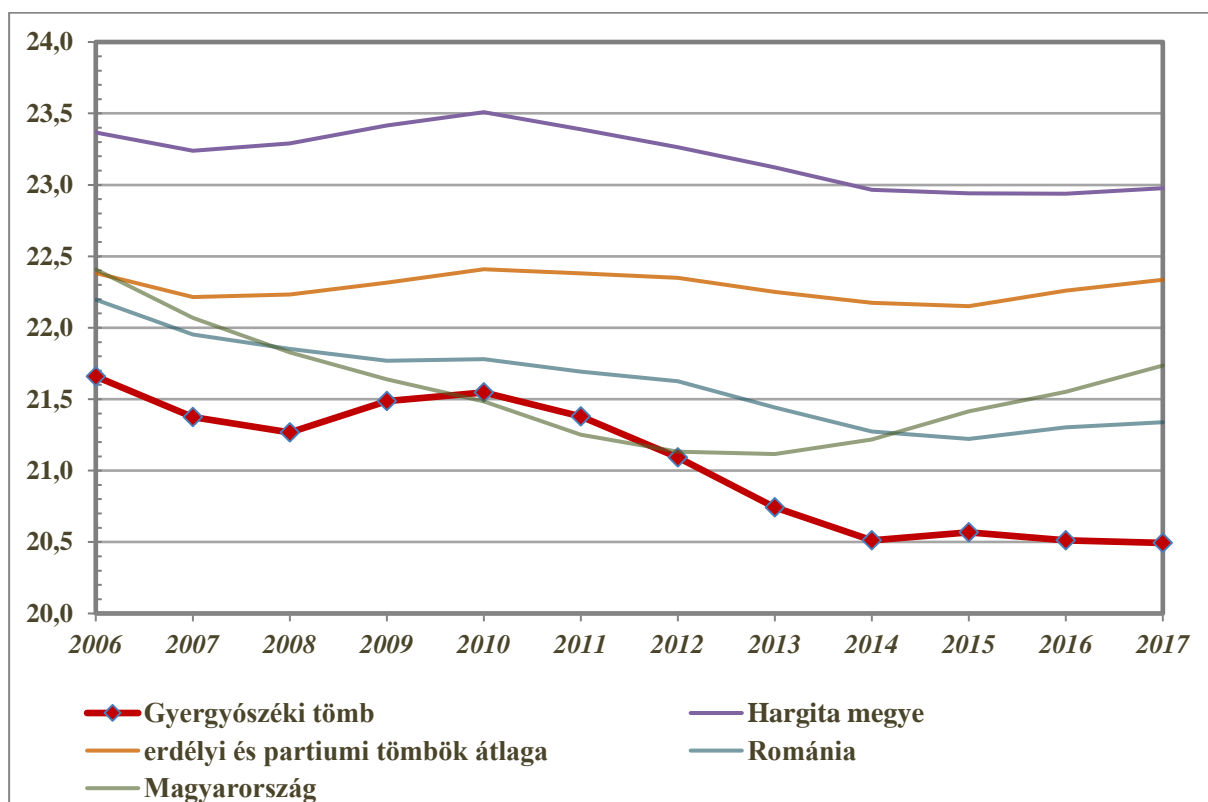
Forrás: Román Nemzeti Statisztikai Intézet, Központi Statisztikai Hivatal



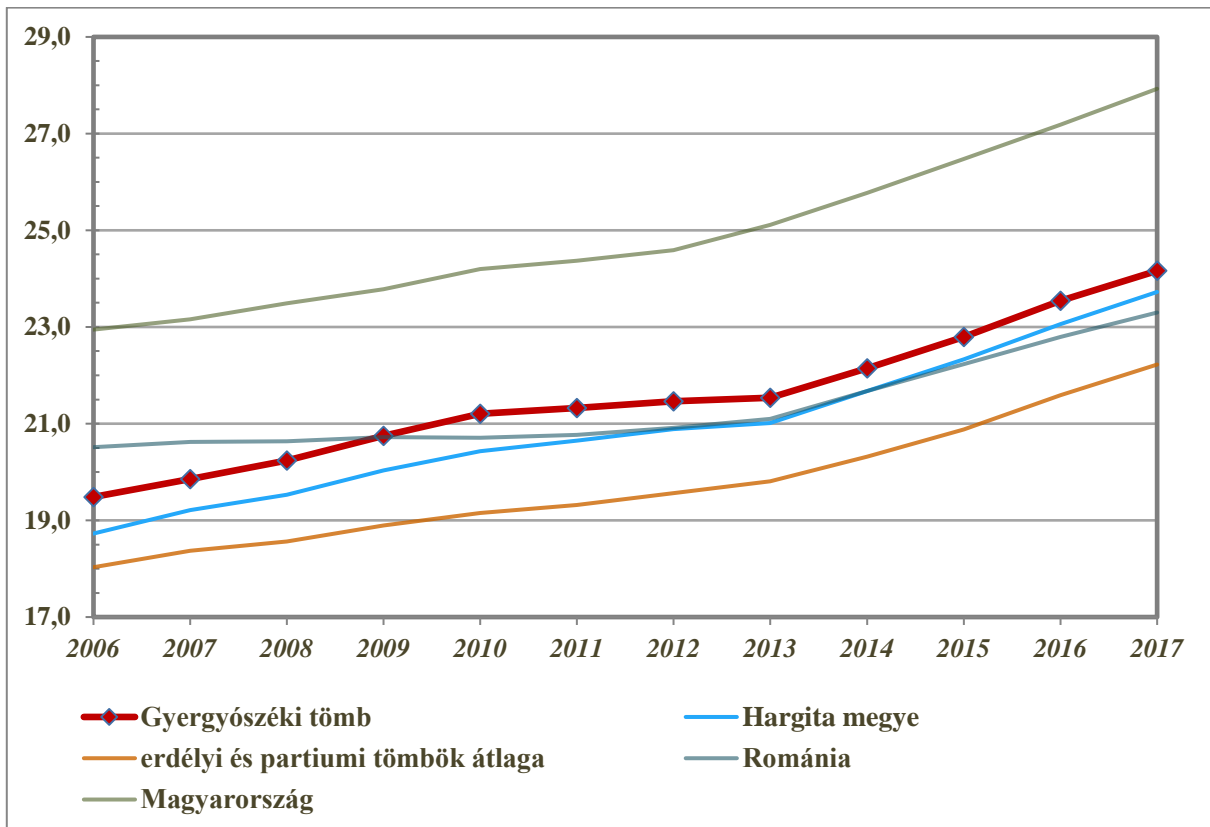
Korszerkezet



8. ábra: A tömb népességének korszerkezet szerinti megoszlása (%) (2007, 2017)
Az adatok forrása: Román Nemzeti Statisztikai Intézet

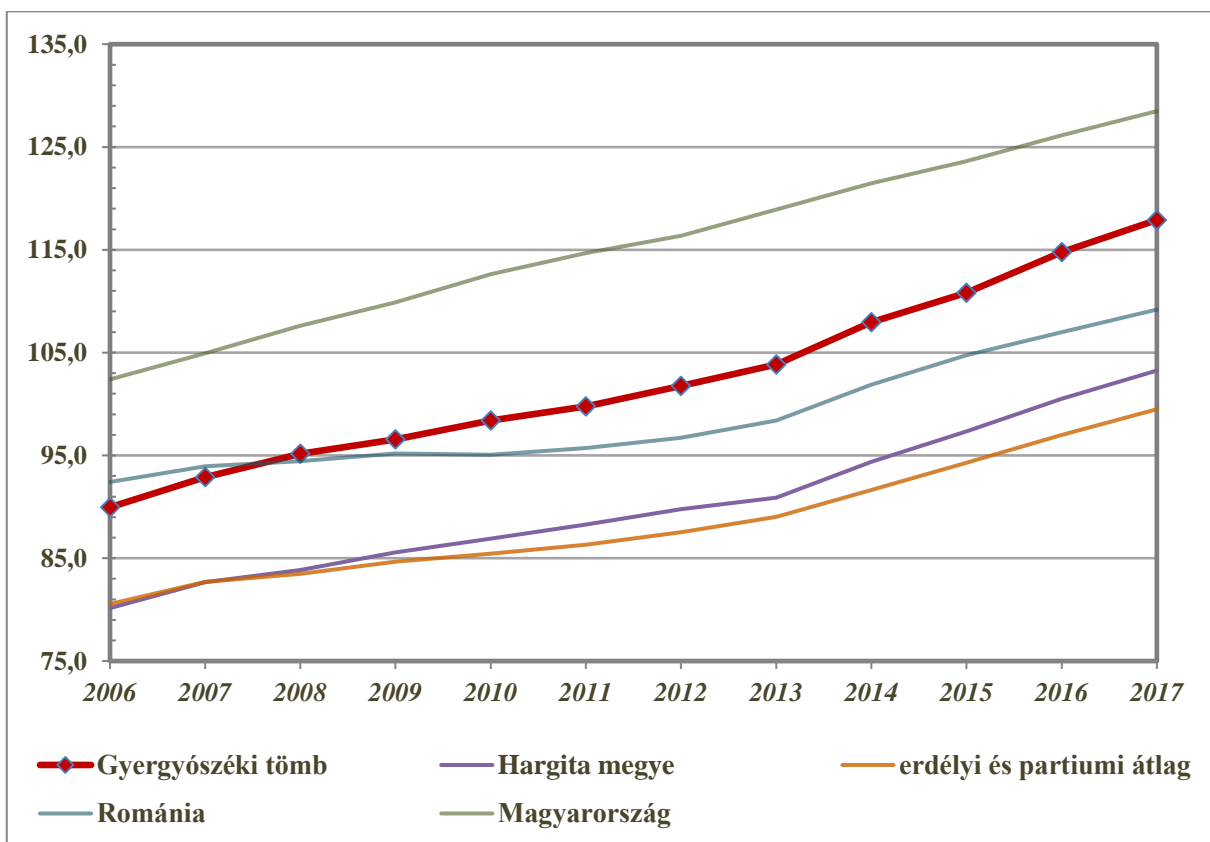


9. ábra: A gyermekkorú népesség eltartottsági rátája (%) (2006–2017)
Az adatok forrása: Román Nemzeti Statisztikai Intézet, Központi Statisztikai Hivatal



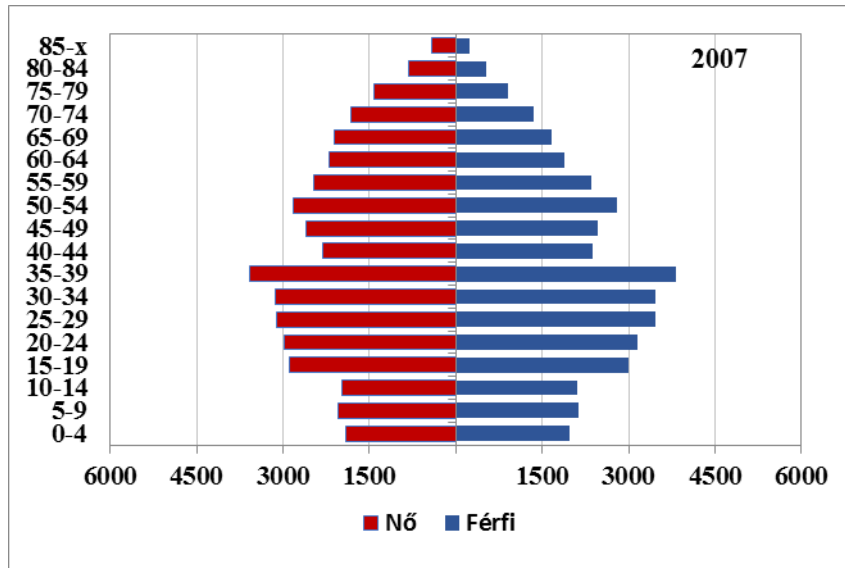
10. ábra: Az időskorú népesség eltartottsági rátája (%) (2006–2017)

Az adatok forrása: Román Nemzeti Statisztikai Intézet, Központi Statisztikai Hivatal



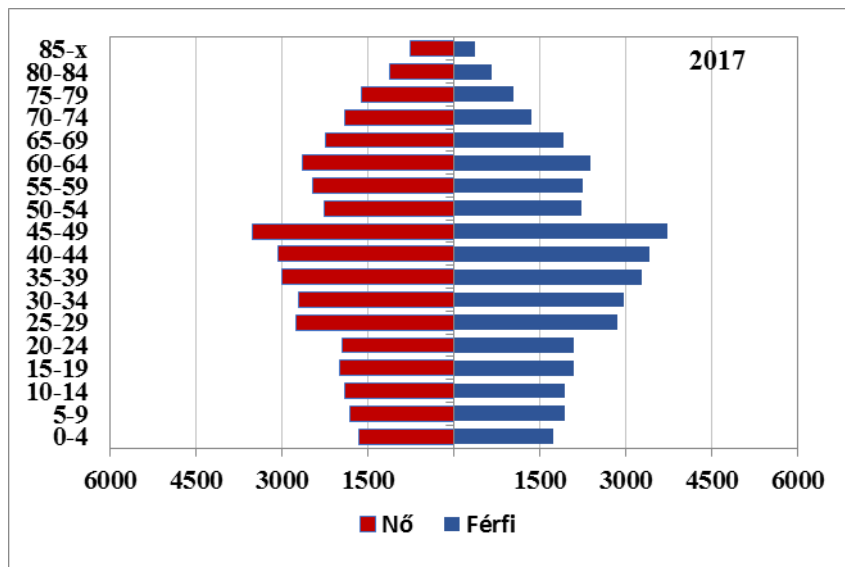
11. ábra: Az öregedési index alakulása (%) (2006–2017)

Az adatok forrása: Román Nemzeti Statisztikai Intézet, Központi Statisztikai Hivatal



12. ábra: A tömb korfája (2007)

Az adatok forrása: Román Nemzeti Statisztikai Intézet



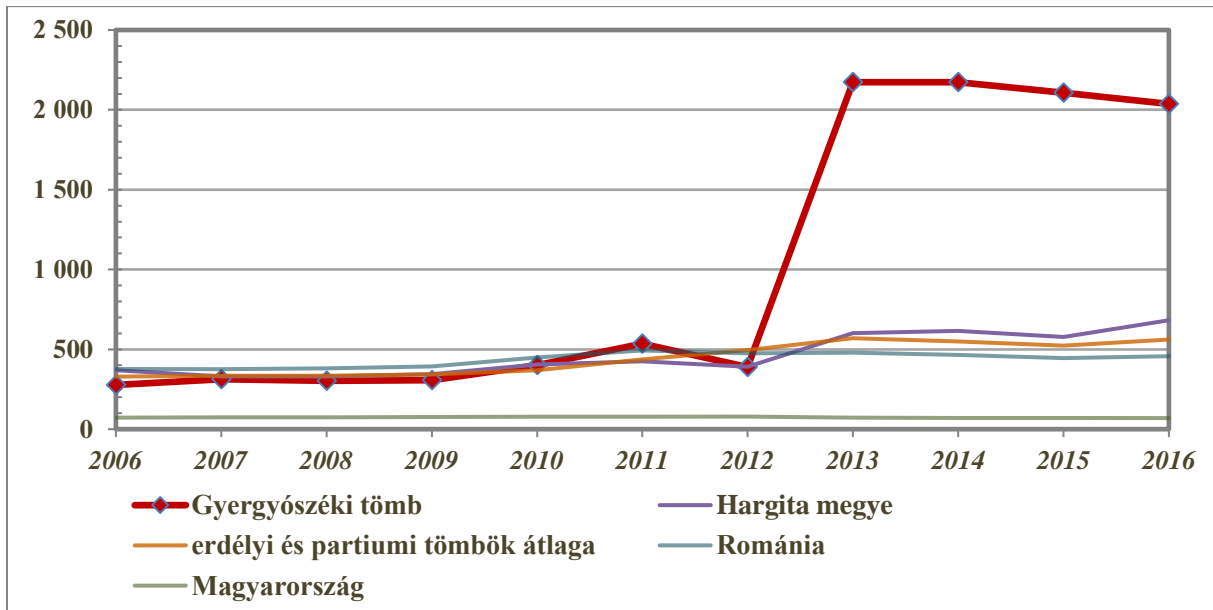
13. ábra: A tömb korfája (2017)

Az adatok forrása: Román Nemzeti Statisztikai Intézet



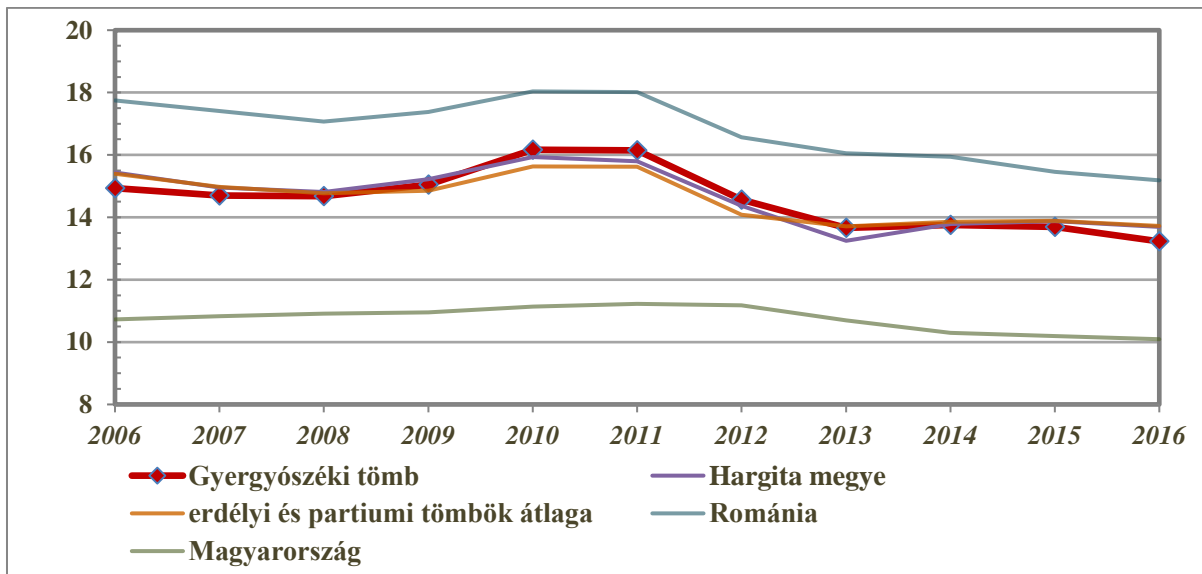
2.2 Oktatás

Óvodák



14. ábra: Az óvodákra jutó óvodások száma (fő) (2006–2016)

Az adatok forrása: Román Nemzeti Statisztikai Intézet, Központi Statisztikai Hivatal

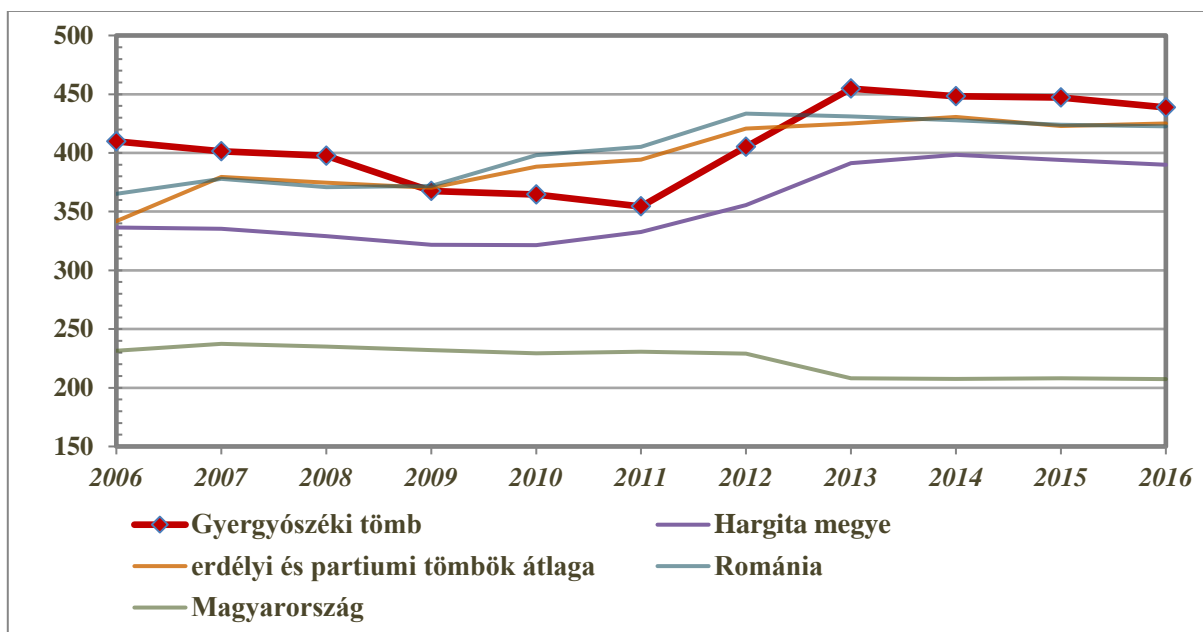


15. ábra: Az egy óvodapedagógusra jutó óvodások száma (fő) (2006–2016)

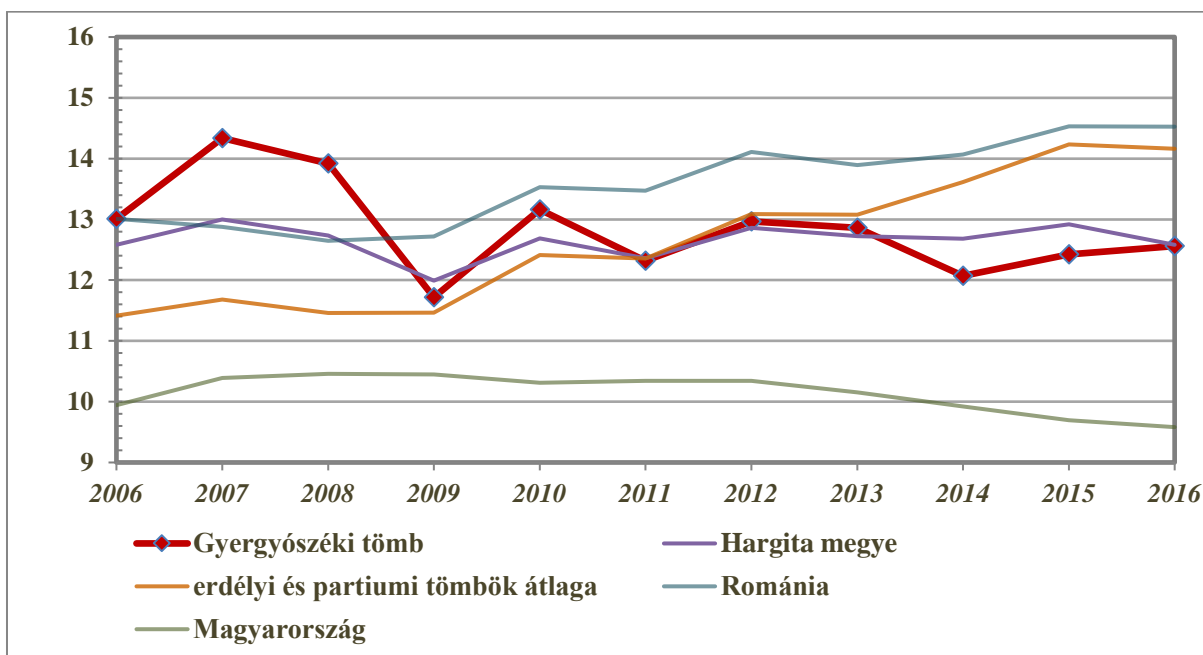
Az adatok forrása: Román Nemzeti Statisztikai Intézet, Központi Statisztikai Hivatal



Általános iskolák



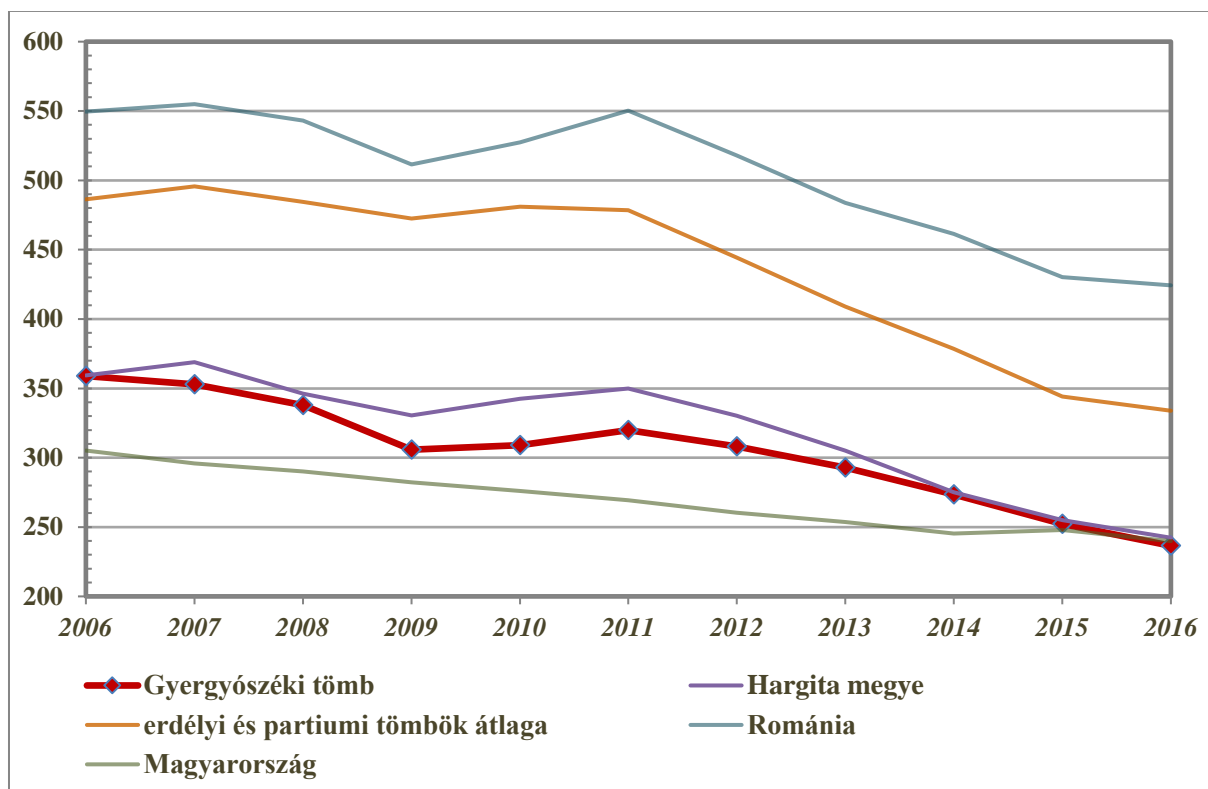
16. ábra: Az egy általános iskolára jutó tanulók száma (fő) (2006–2016)
Az adatok forrása: Román Nemzeti Statisztikai Intézet, Központi Statisztikai Hivatal



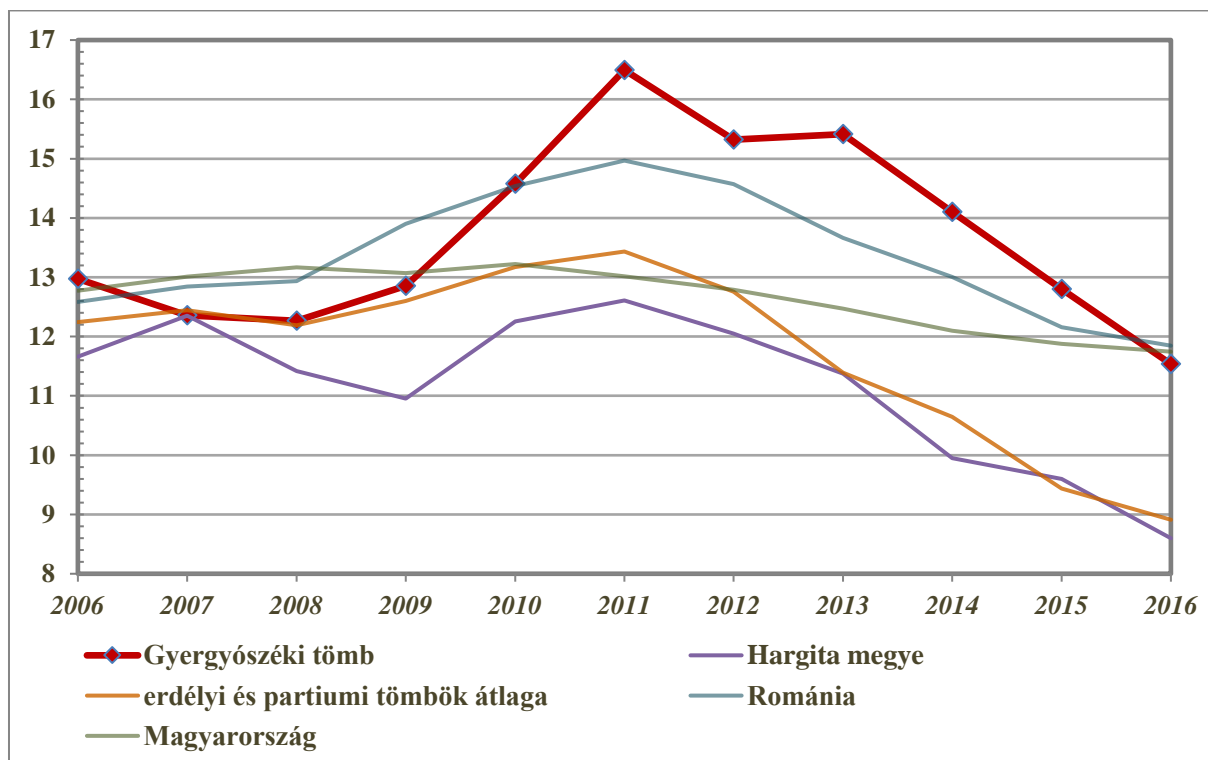
17. ábra: Az egy általános iskolai pedagógusra jutó diákok száma (fő) (2006–2016)
Az adatok forrása: Román Nemzeti Statisztikai Intézet, Központi Statisztikai Hivatal



Középiskolák



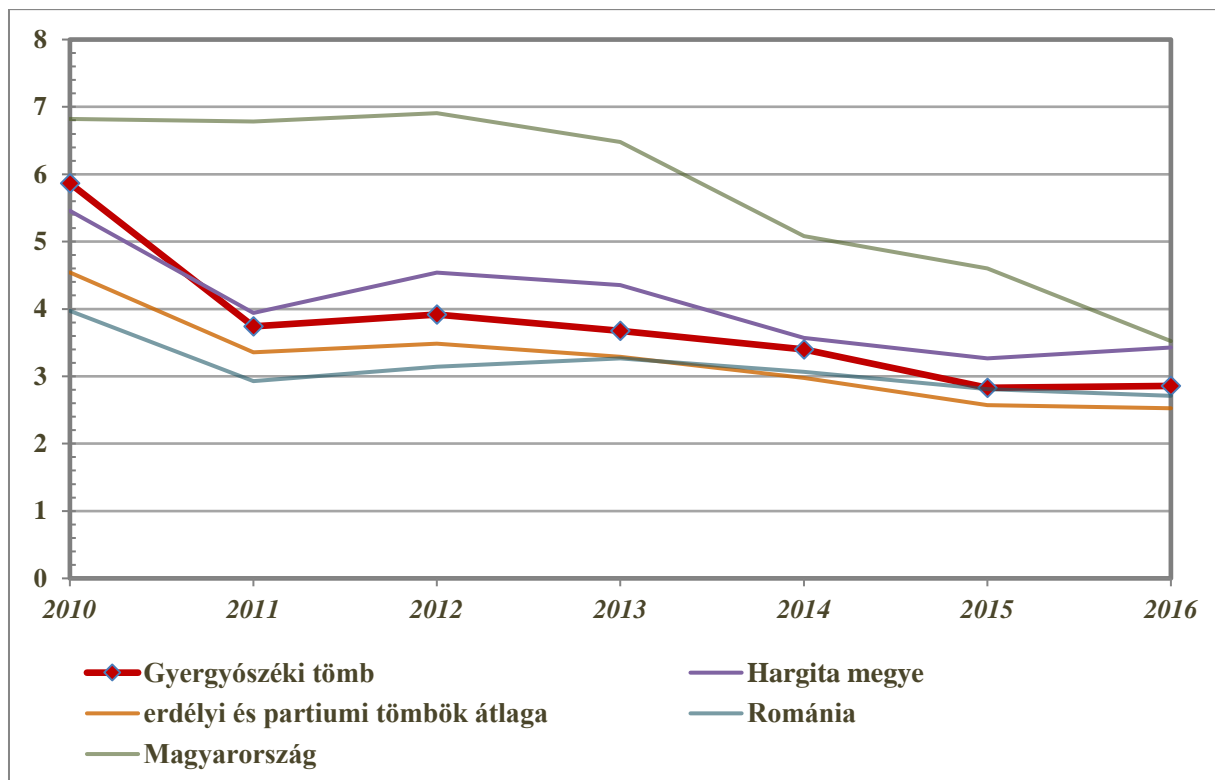
18. ábra: Az egy középiskolára jutó tanulók száma (fő) (2006–2016)
Az adatok forrása: Román Nemzeti Statisztikai Intézet, Központi Statisztikai Hivatal



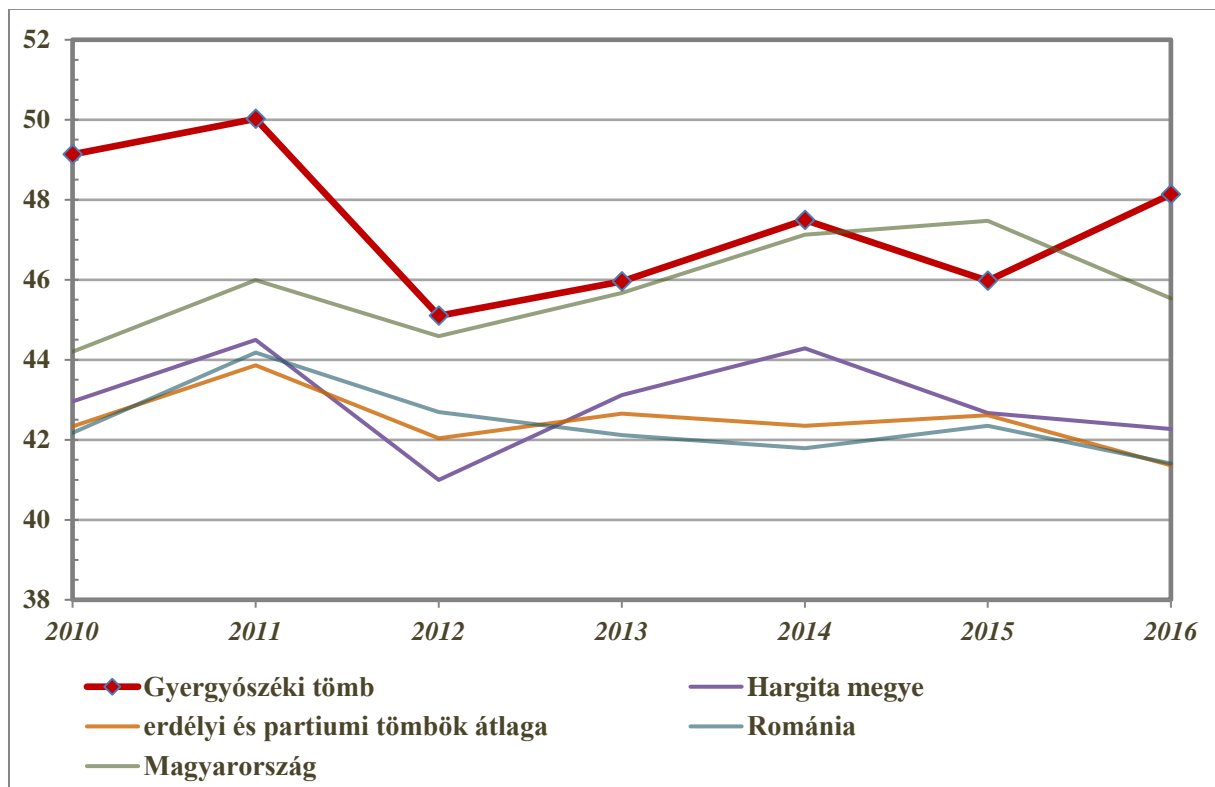
19. ábra: Az egy középiskolai tanárra jutó diákok száma (fő) (2006–2016)
Az adatok forrása: Román Nemzeti Statisztikai Intézet, Központi Statisztikai Hivatal



2.3 Munkaerőpiac



20. ábra: A regisztrált munkanélküliek aktív népességhez mért aránya (%) (2010–2016)
Az adatok forrása: Román Nemzeti Statisztikai Intézet, Központi Statisztikai Hivatal

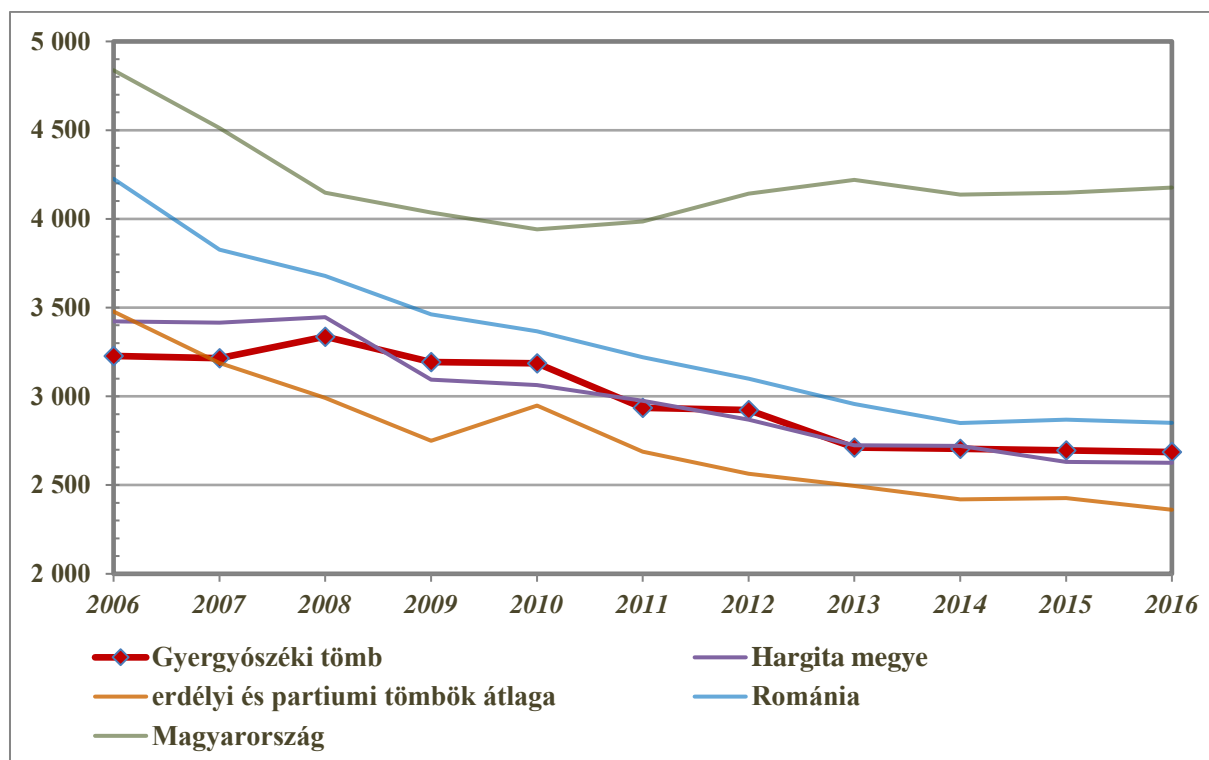


21. ábra: A nők aránya a regisztrált munkanélküliek közt (%) (2010–2016)
Az adatok forrása: Román Nemzeti Statisztikai Intézet, Központi Statisztikai Hivatal

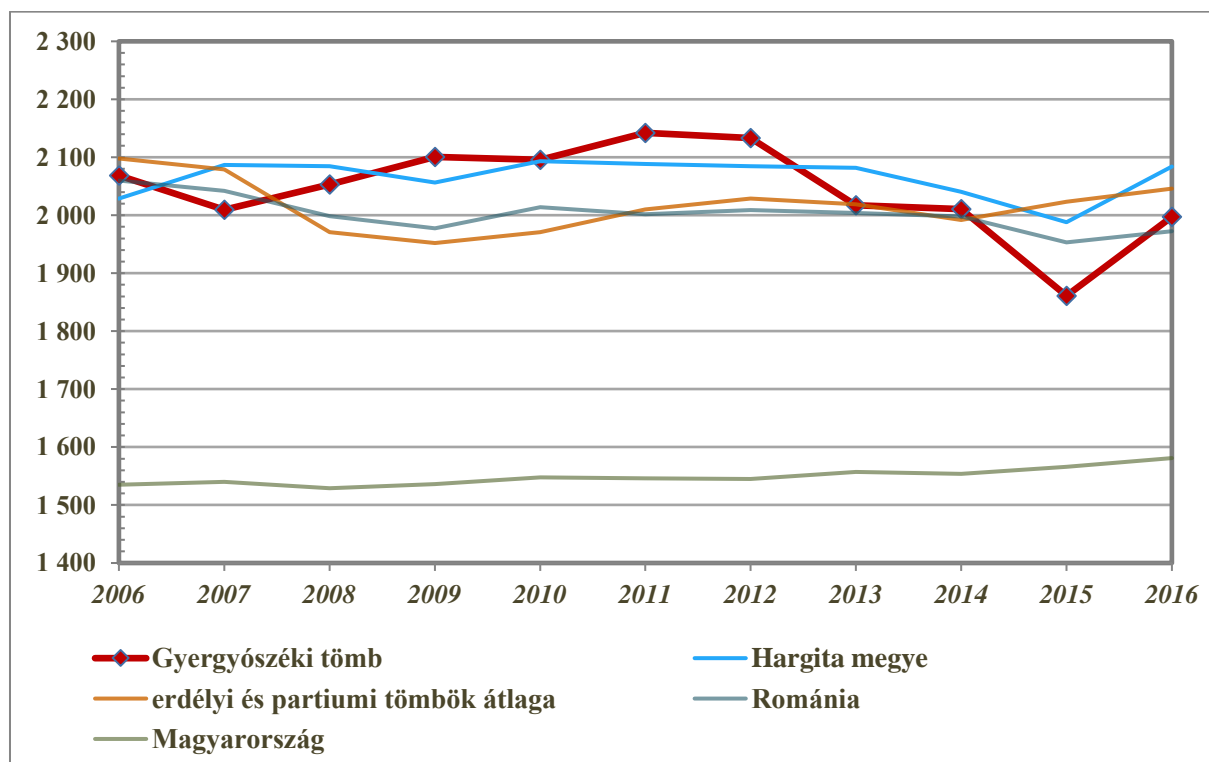


3. A térség egyéb elérhető mutatói

3.1 Egészségügy



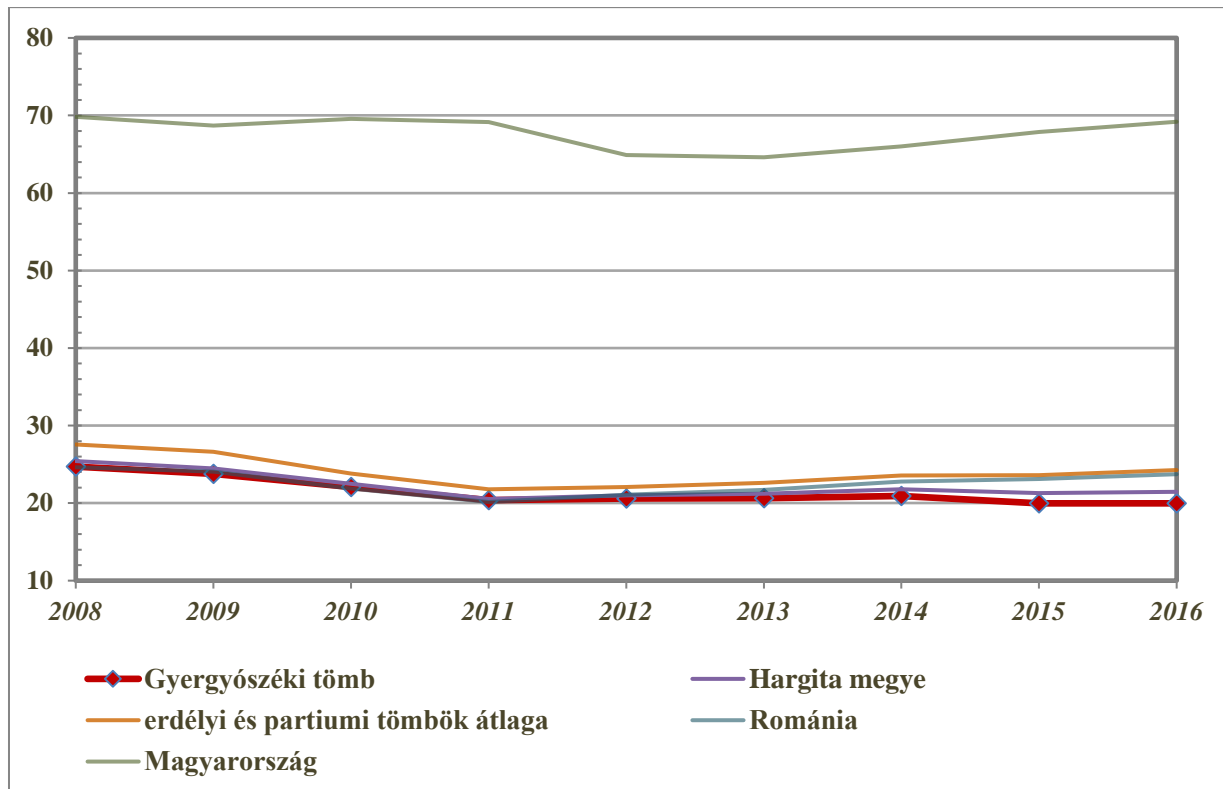
22. ábra: Az egy gyógyszerészre jutó lakosok száma (fő) (2006–2016)
Az adatok forrása: Román Nemzeti Statisztikai Intézet, Központi Statisztikai Hivatal



23. ábra: Az egy házi orvosra jutó lakosok száma (fő) (2006–2016)
Az adatok forrása: Román Nemzeti Statisztikai Intézet, Központi Statisztikai Hivatal

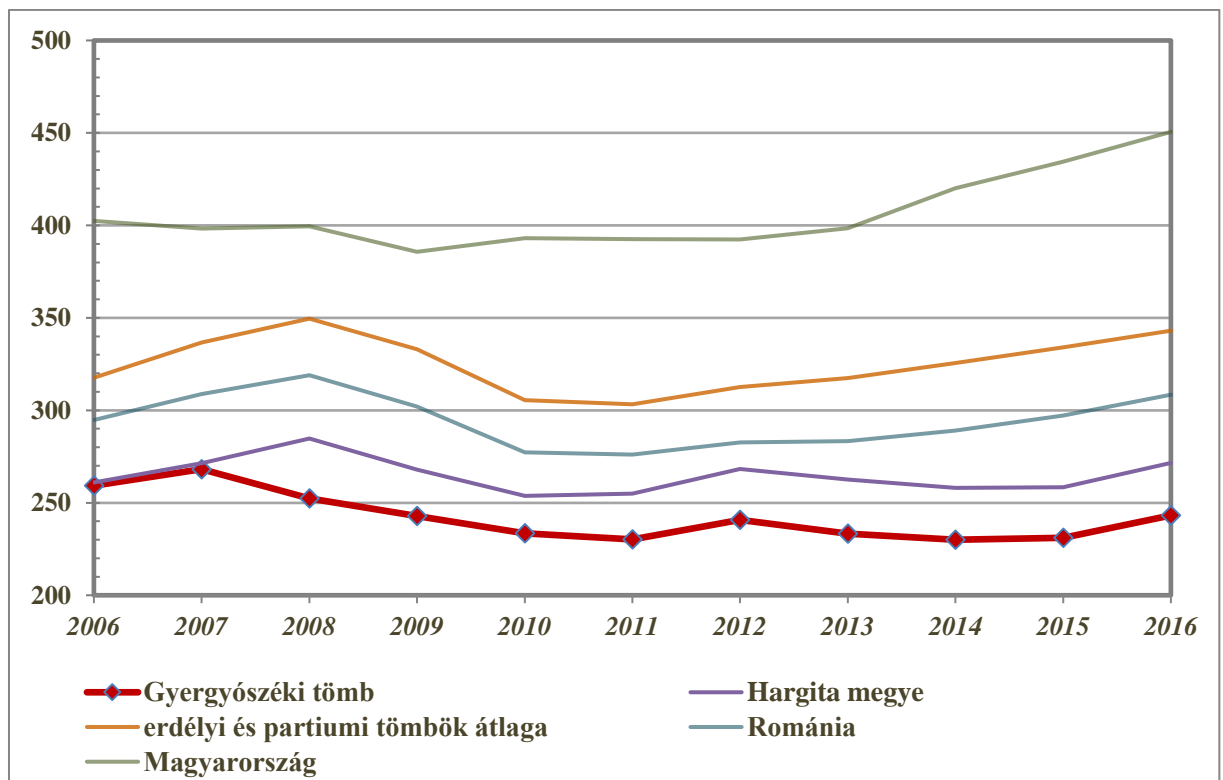


3.2 Gazdaság, munkaerőpiac



24. ábra: Az ezer főre jutó vállalkozások számának alakulása (db) (2008–2016)

Az adatok forrása: Román Nemzeti Statisztikai Intézet, Központi Statisztikai Hivatal



25. ábra: Az ezer fő aktív korúra jutó alkalmazottak száma (fő) (2006–2016)

Az adatok forrása: Román Nemzeti Statisztikai Intézet, Központi Statisztikai Hivatal