



NEMZETSTRATÉGIAI KUTATÓINTÉZET

# A TÖBBSÉGÉBEN MAGYARLAKTA TELEPÜLÉSTERÜLETEK FÖLDRAJZA

A Kárpát-medencei magyar tömbös településterületek társadalmi-  
gazdasági helyzetének elemzése

6. fejezet: Az egyes tömbök leírása

## **Udvarhelyszéki tömb**

Nemzetstratégiai Kutatóintézet

Budapest, 2024



Jelen dokumentum A TÖBBSÉGÉBEN MAGYARLAKTA TELEPÜLÉSTERÜLETEK  
FÖLDRAJZA – A Kárpát-medencei magyar tömbös településterületek társadalmi-  
gazdasági helyzetének elemzése  
című kutatás eredményeit összefoglaló jelentés 6. fejezetének része

Kiadja a Nemzetstratégiai Kutatóintézet

Felelős kiadó: Szász Jenő, a Nemzetstratégiai Kutatóintézet elnöke

Minden jog fenntartva ©  
A kutatásban közreműködő személyek ©

Kutatásvezető: Péti Márton

Szerkesztette: Péti Márton, Borbély Mátyás, Szász Jenő

Írta: Péti Márton, Borbély Mátyás, Mozga Gábor, Szász Jenő

A 6. fejezet elkészítésében közreműködött: Péti Márton, Borbély Mátyás, Nagy Szabolcs,  
Megyesi Zoltán, Mozga Gábor, Szabó Balázs

Szöveggondozásban közreműködött: Péti Márton, Borbély Mátyás, Mozga Gábor,  
Borbándi Erik, Gáspár Milán

Ábrászerkesztésben közreműködött: Péti Márton, Borbély Mátyás, Lovász Gergely,  
Szabó Balázs

Táblázatszerkesztésben közreműködött: Péti Márton, Borbély Mátyás, Lovász Gergely

ISBN 978-615-5639-53-1



## Tartalom

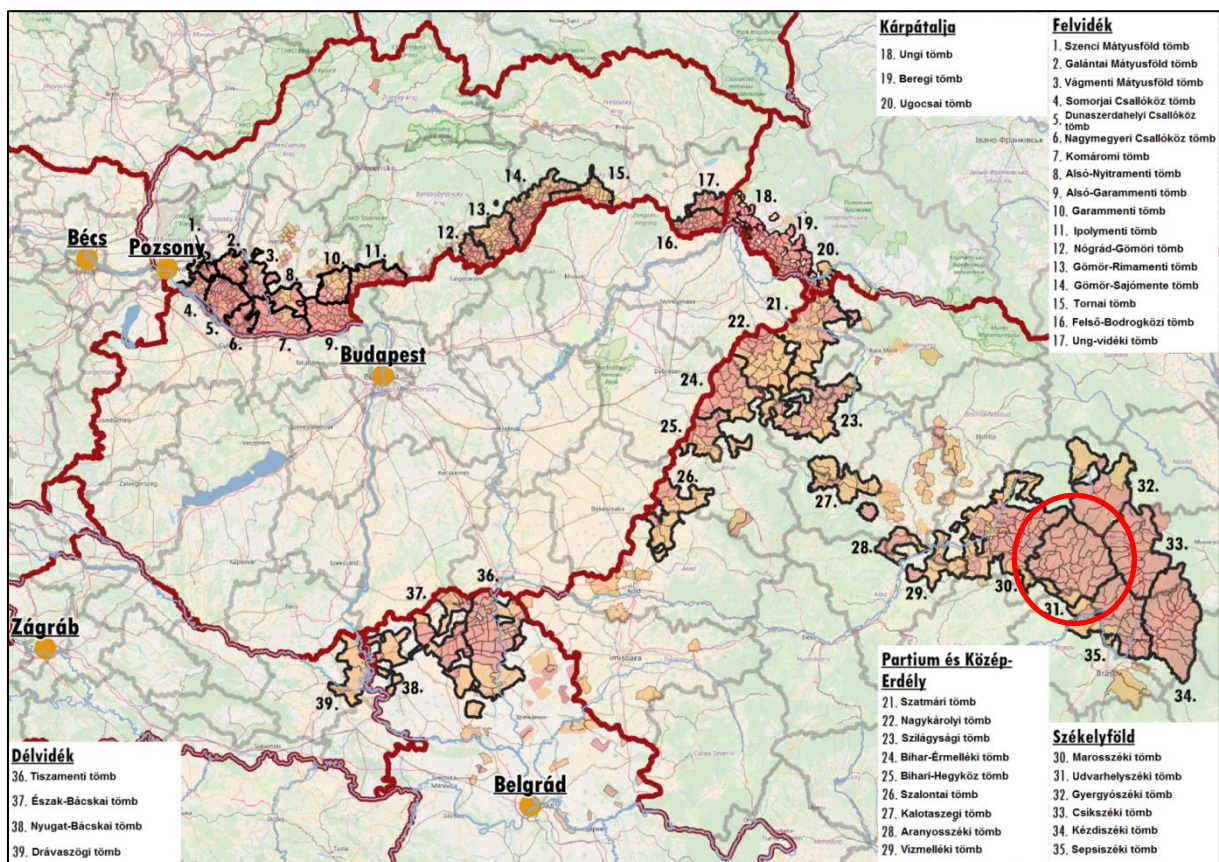
1. A térség főbb jellemzői .....	4
1.1 Elhelyezkedés .....	4
1.2 A térség községei.....	6
2. A térség társadalmi-gazdasági alapmutatói .....	8
2.1 Demográfia .....	8
2.2 Oktatás .....	13
2.3 Munkaerőpiac.....	16
3. A térség egyéb elérhető mutatói.....	17
3.1 Egészségügy .....	17
3.2 Gazdaság, munkaerőpiac.....	18



# 1. A térség főbb jellemzői

## 1.1 Elhelyezkedés

Udvarhelyszék Székelyföld nyugati részén helyezkedik el, a Kis- és Nagy-Homoród, a Vargyas patakok, valamint a Nagy-Küküllő és a Fehér-Nyikó völgyében, illetve a felsorolt vizek mellékpatakjai mentén. Területe a Hargita nyugati előterében kialakult dombságokat (Udvarhelyi-dombság, Sóvidéki-dombság, Homoródi-dombság), valamint a Nagy-Küküllő forrásvidékét és felső völgyszakaszát, a Kis-Küküllő felső völgyszakaszát, továbbá a Fehér-Nyikó mentét és a két Homoród mentét fogja össze. A tömb északkeleten Gyergyóval, keleten Csíkkal, délkeleten Kovászna megyével (Háromszékkal), nyugaton pedig Maros megyével határos.

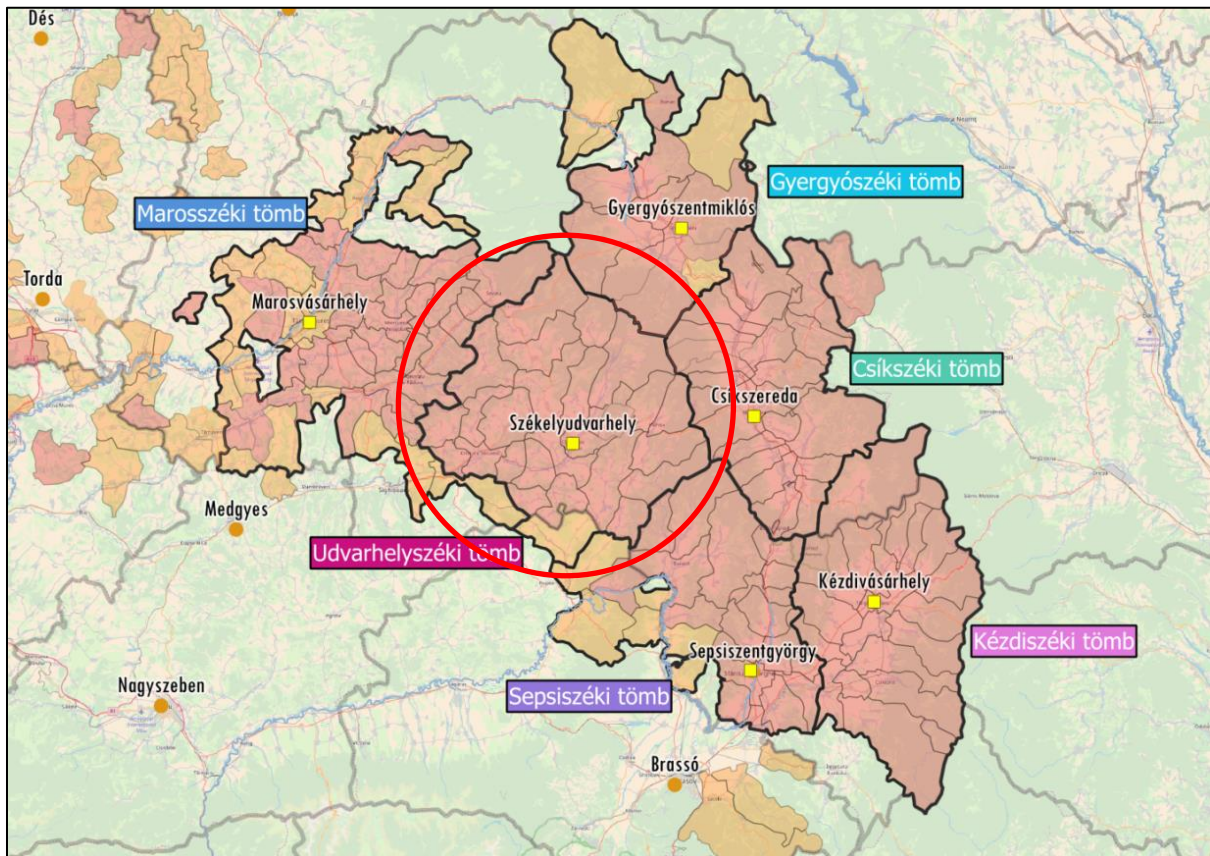


1. ábra: A tömb földrajzi elhelyezkedése a Kárpát-medencében

Az adatok forrása: A szomszédos országok statisztikai hivatalai



A térség felszíne hegyvonulatokkal, folyó- és patak völgyekkel erősen tagolt, a domborzati tényezők következtében ezért több kisebb táj is létrejött a nagyobb tájegységen belül. Fő tájegységei: Hegyalja vagy Havasalja (a Hargita fennsík községei), Udvarhely, Keresztúr, Székelyderzs és Etéd vidéke, a Homoród mente (a Kis- és a Nagy Homoród völgyei), a Nyikó mente (a Fehér-Nyikó völgye Farkaslakától Székelykeresztúrig), a Gagy mente (a Gagy-patak völgye Keresztúrtól északra), az Udvarhelyszék délnyugati csücskében fekvő Solymosok és a Parajdi-Sóvidék.

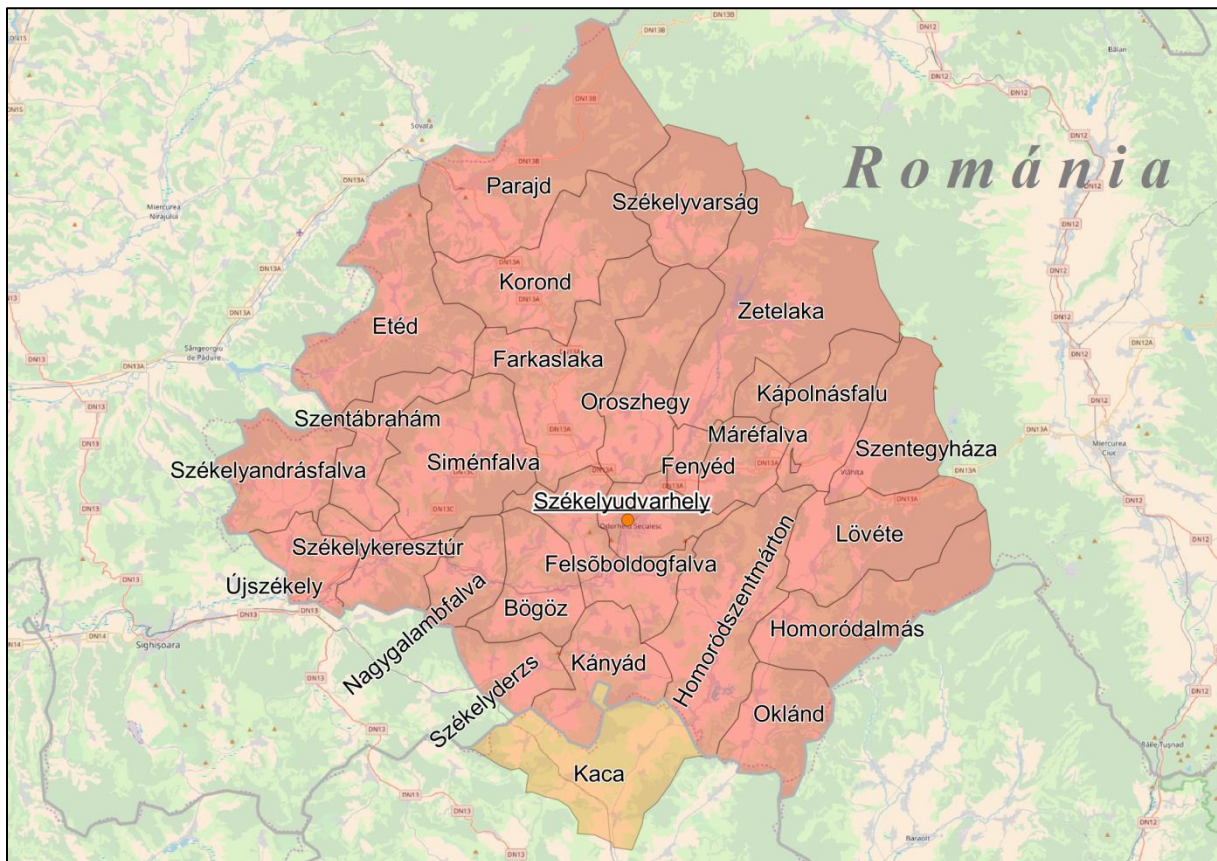


**2. ábra: A tömb földrajzi elhelyezkedése Székelyföldön**  
Az adatok forrása: Román Nemzeti Statisztikai Intézet



## 1.2 A térség községei

A tömb települései a romániai politikai és közigazgatási intézményrendszer szerint községekbe szerveződnek, melyek egy kivétellel mindegyike Hargita megyéhez tartozik. Az Udvarhelyszéki tömb 26 községet foglal magába összesen 115 ezer fős lakossággal, melynek közel 95 százaléka magyar nemzetiségű. A 26 község közül 25-ben jelentős többségben vannak a magyar nemzetiségűek, 22-ben pedig a 90 százalékot is meghaladja a magyarság aránya. Ezek az alábbiak: Székelyudvarhely, Etéd, Fenyéd, Kápolnásfalva, Korond, Székelykeresztúr, Székelyderzs, Oroszhegy, Felsőboldogfalva, Lövéte, Farkaslaka, Homoródalmás, Homoródszentmárton, Bögöz, Oklánd, Nagyalambfalva, Parajd, Siménfalva, Kányád, Székelyvarság, Szentegyháza és Zetelaka. 22 községben a 90 százalékot is meghaladja a magyarság aránya. Átmeneti községként a térségben egyetlen község, a Brassó megyei Kaca azonosítható, ahol összességében ugyan 31 százalék a magyarság aránya, de egyes településein (pl. Homoróddaróc) többségben vannak a magyarok.



**3. ábra: A tömb községeinek földrajzi elhelyezkedése**

Az adatok forrása: Román Nemzeti Statisztikai Intézet



A tömb központja Székelyudvarhely, Orbán Balázs szavaival élve „a Székelyföld középpontja, legérdekesebb, legclassicusabb helye”, 33 ezer lakosának 96 százaléka magyar. A város az Udvarhelyi-medence egyik legkorábbi települése, jelenlegi gazdasági és művelődési központja, Hargita megye második legnépesebb városa, Székelyföld történelmi, társadalom- és művelődéstörténeti központja, fontos közúti csomópont. A város környéke komoly turisztikai vonzerővel rendelkezik, amely jelenleg részben kihasználatlan. 1998 októberében kezdte meg működését a városban a Modern Üzleti Tudományok Főiskolájának Székelyudvarhelyi Képzési Központja. Ez volt Erdély első olyan kihelyezett főiskolája, ahol nappali tagozaton, magyar nyelven folyt gazdasági képzés.

<b>Udvarhelyszéki tömb</b>				
<b>Magyar név</b>	<b>Román név</b>	<b>Teljes népesség száma (fő)</b>	<b>Magyar népesség száma (fő)</b>	<b>Magyar népesség aránya (%)</b>
<b>Központi község</b>				
Székelyudvarhely	Odorheiu Secuiesc	33 063	31 665	95,77
<b>Magyar többségű községek</b>				
Lövéte	Lueta	3 353	3 346	99,79
Székelyvarság	Vârşag	1 569	1 565	99,75
Oroszhegy	Dealu	3 877	3 855	99,43
Nagygalambfalva	Porumbeni	1 764	1 753	99,38
Homoródalmás	Mereşti	1 315	1 305	99,24
Szentegyháza	Vlăhiţa	6 769	6 704	99,04
Bögöz	Mugeni	3 422	3 388	99,01
Fenyéd	Brădeşti	1 895	1 871	98,73
Oklánd	Ocland	1 257	1 239	98,57
Homoródszentmárton	Mărtiniş	2 784	2 741	98,46
Zetelaka	Zetea	5 548	5 458	98,38
Felsőboldogfalva	Felicieni	3 245	3 191	98,34
Siménfalva	Şimoneşti	3 715	3 633	97,79
Korond	Corund	5 943	5 760	96,92
Farkaslaka	Lupeni	4 388	4 231	96,42
Parajd	Praid	6 190	5 961	96,30
Kápolnásfalva	Căpâlniţa	2 010	1 925	95,77
Székelykeresztúr	Cristuru Secuiesc	9 388	8 923	95,05
Kányád	Ulieş	1 158	1 086	93,78
Székelyderzs	Dârjiu	1 021	948	92,85
Etéd	Atid	2 461	2 283	92,77
Szentábrahám	Avrămeşti	2 402	2 105	87,64
Újszékely	Secuieni	2 553	1 921	75,24
Székelyandrásfalva	Săcel	1 218	750	61,58
<b>Jelentős (10–50%) magyar lakosságárányú községek</b>				
Kaca	Caţa	2 395	751	31,36
<b>Összesen</b>		<b>114 703</b>	<b>108 358</b>	<b>94,47</b>

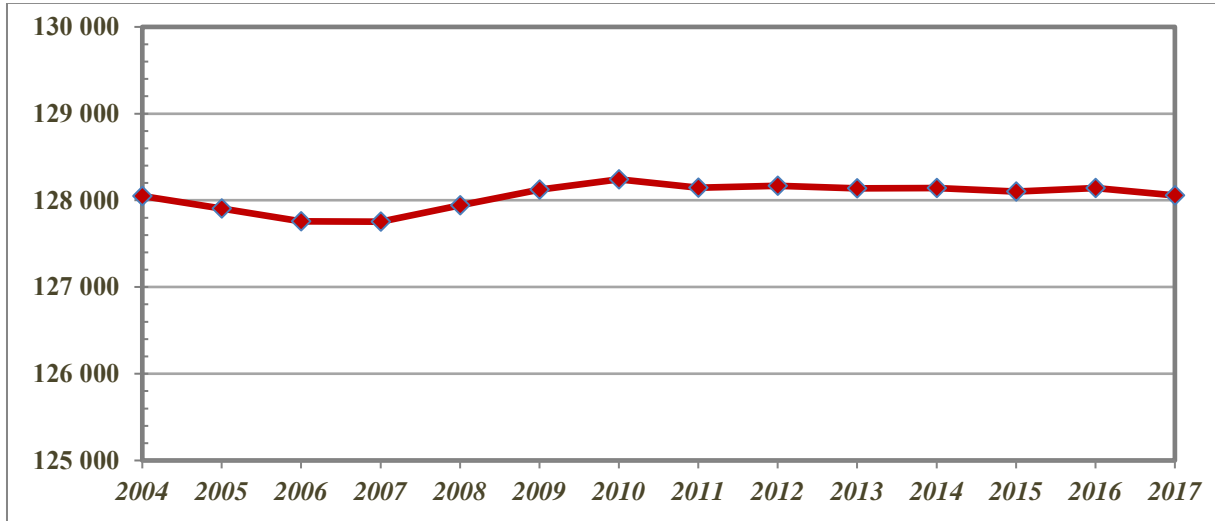
**1. táblázat: A tömb községeinek főbb jellemzői**  
Az adatok forrása: Román Nemzeti Statisztikai Intézet



## 2. A térség társadalmi-gazdasági alapmutatói

### 2.1 Demográfia

#### Népesség, népmozgalom



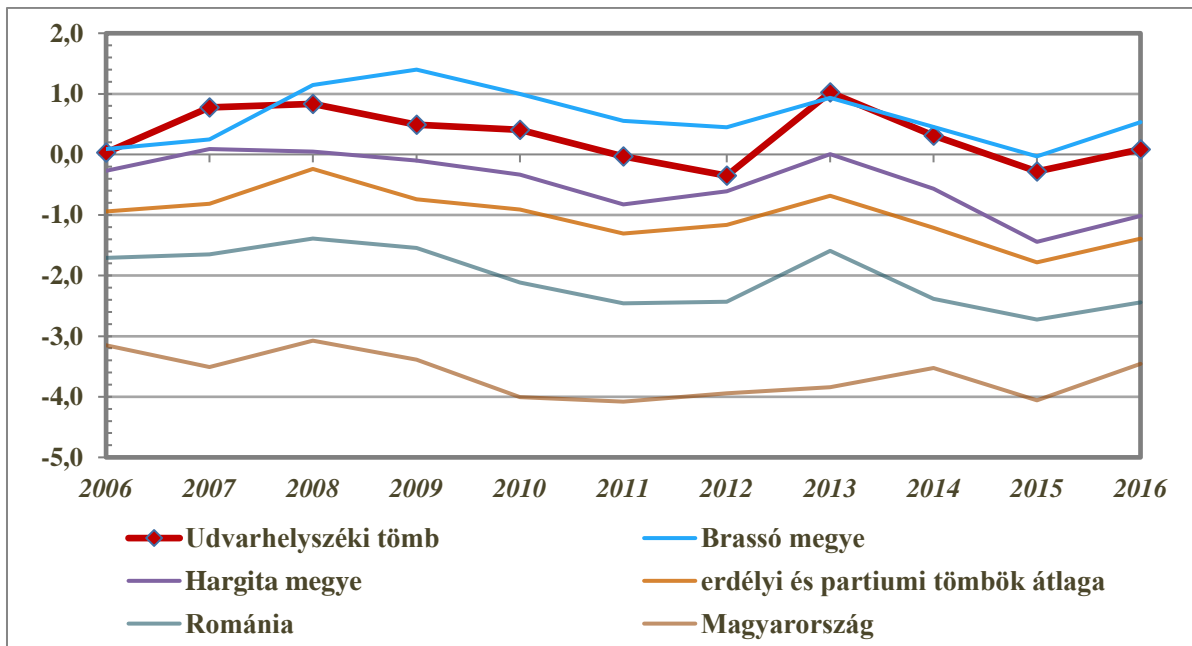
4. ábra: A tömb népességszámának alakulása (fő) (2004–2017)

Az adatok forrása: Román Nemzeti Statisztikai Intézet

Udvarhelyszéki tömb	Hargita megye	Erdélyi és partiumi tömbök átlaga	Romániai átlag	Anyaországi átlag
0,23	-1,59	-1,70	-1,54	-2,66

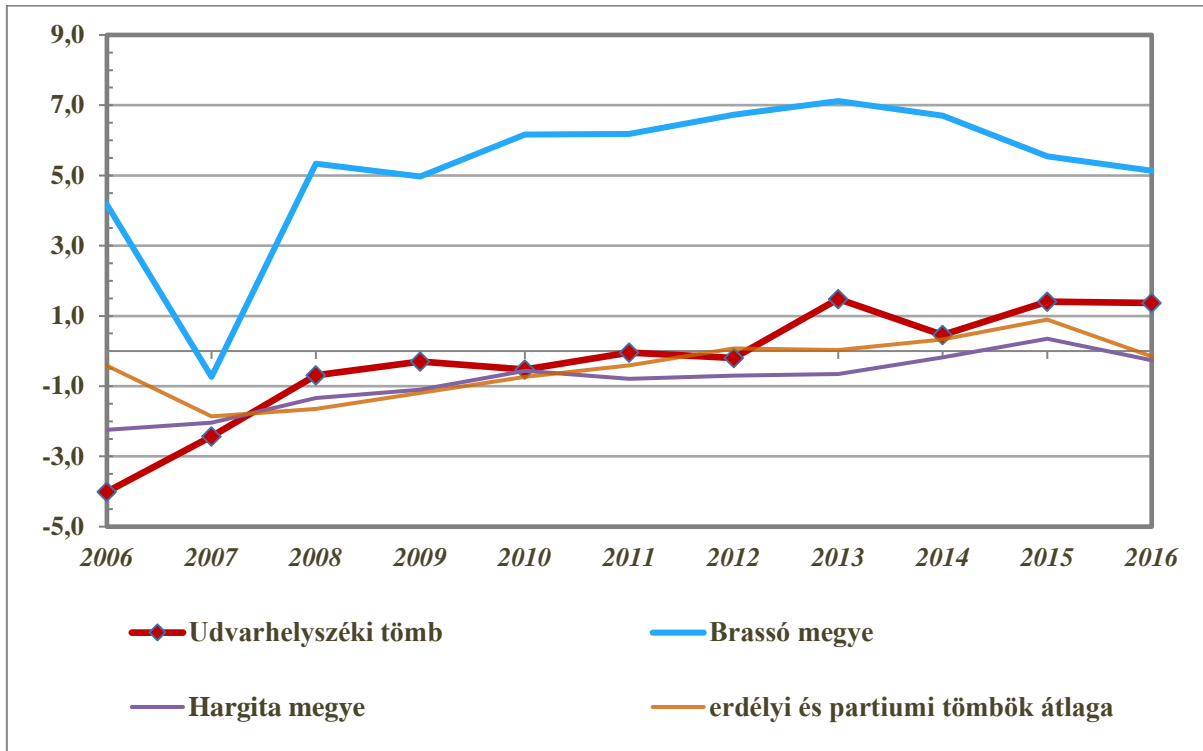
2. táblázat: A népességváltozás aránya (%) (2007–2017)

Az adatok forrása: Román Nemzeti Statisztikai Intézet, Központi Statisztikai Hivatal



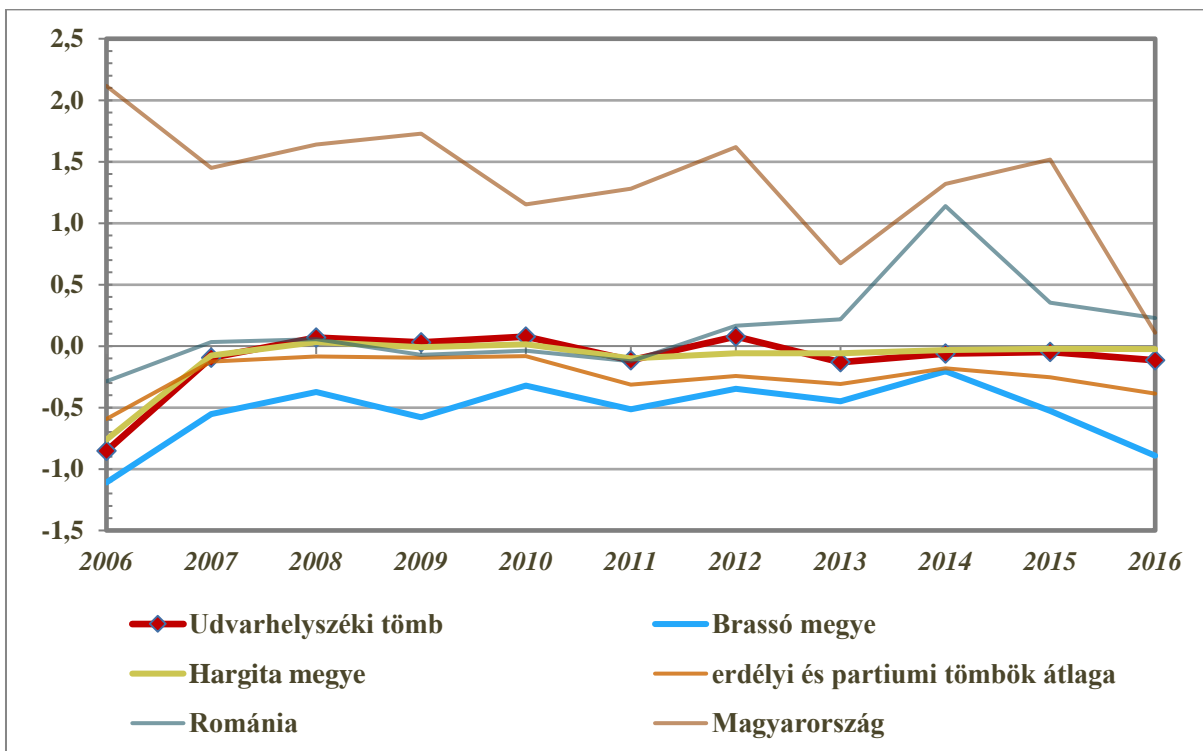
5. ábra: A népesség természetes szaporodási rátája (‰) (2006–2016)

Az adatok forrása: Román Nemzeti Statisztikai Intézet, Központi Statisztikai Hivatal



6. ábra: A belső vándorlási egyenleg alakulása (‰) (2006–2016)

Az adatok forrása: Román Nemzeti Statisztikai Intézet, Központi Statisztikai Hivatal

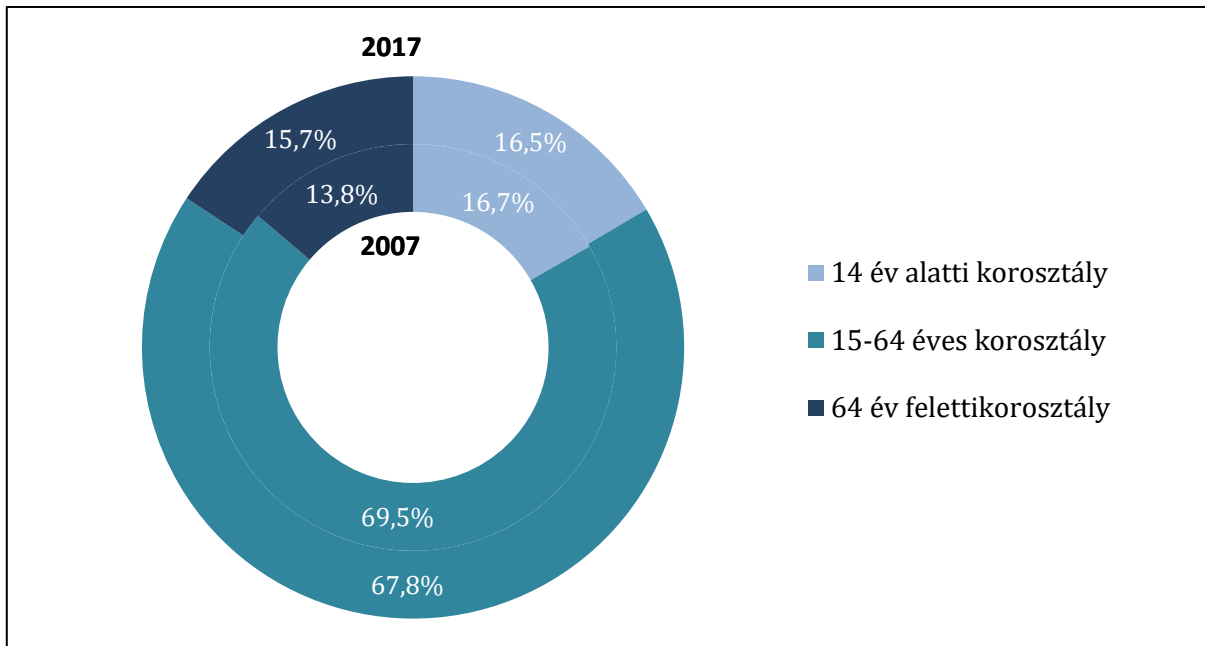


7. ábra: A külső vándorlási egyenleg alakulása (‰) (2006–2016)

Az adatok forrása: Román Nemzeti Statisztikai Intézet, Központi Statisztikai Hivatal

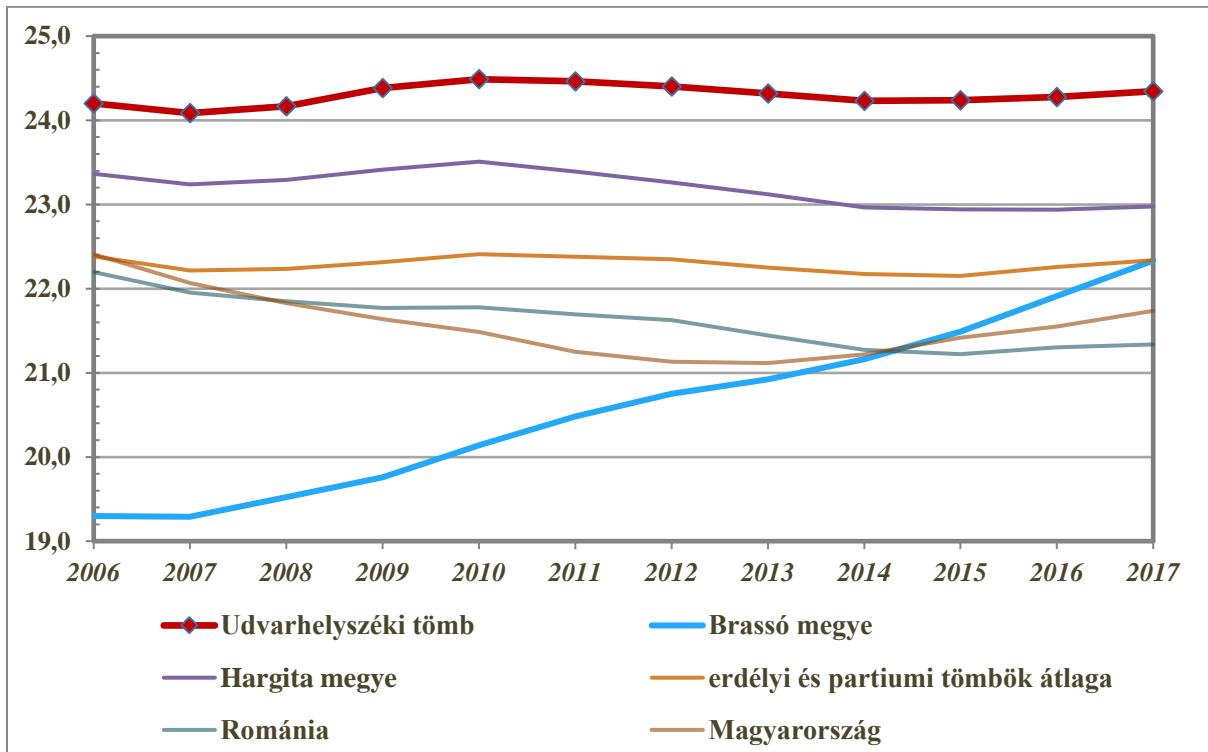


## Korszerkezet



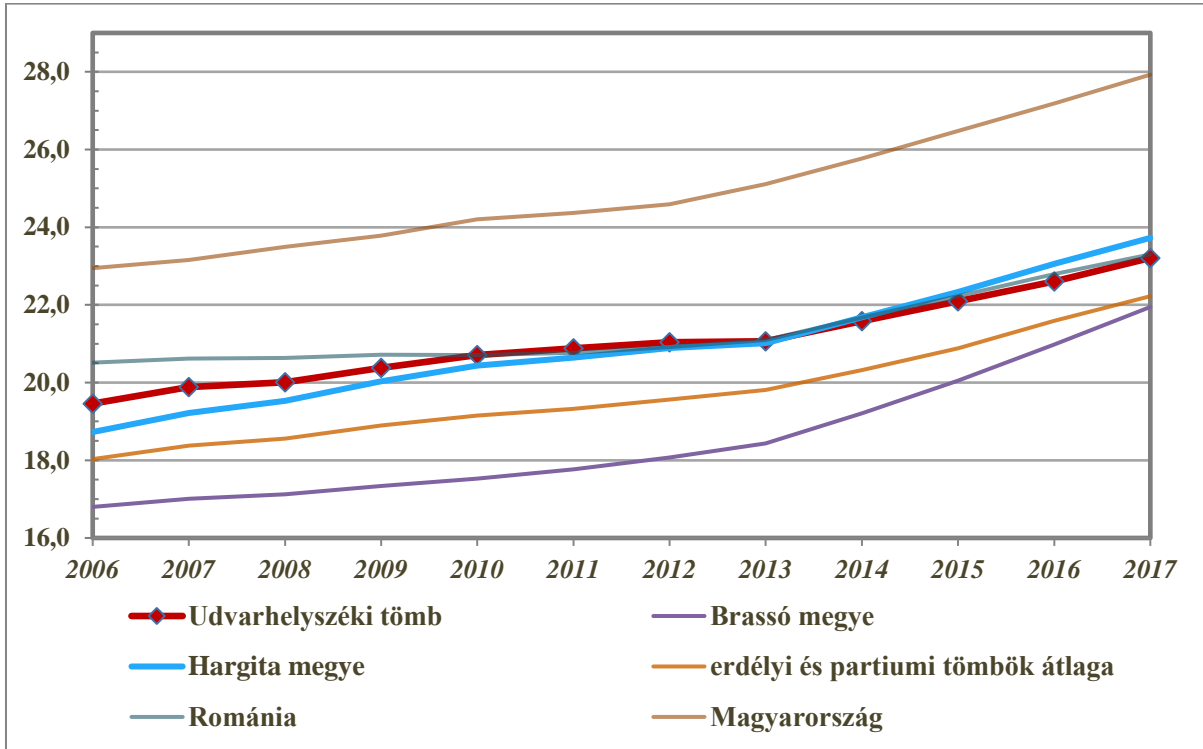
8. ábra: A tömb népességének korszerkezet szerinti megoszlása (%) (2007, 2017)

Az adatok forrása: Román Nemzeti Statisztikai Intézet



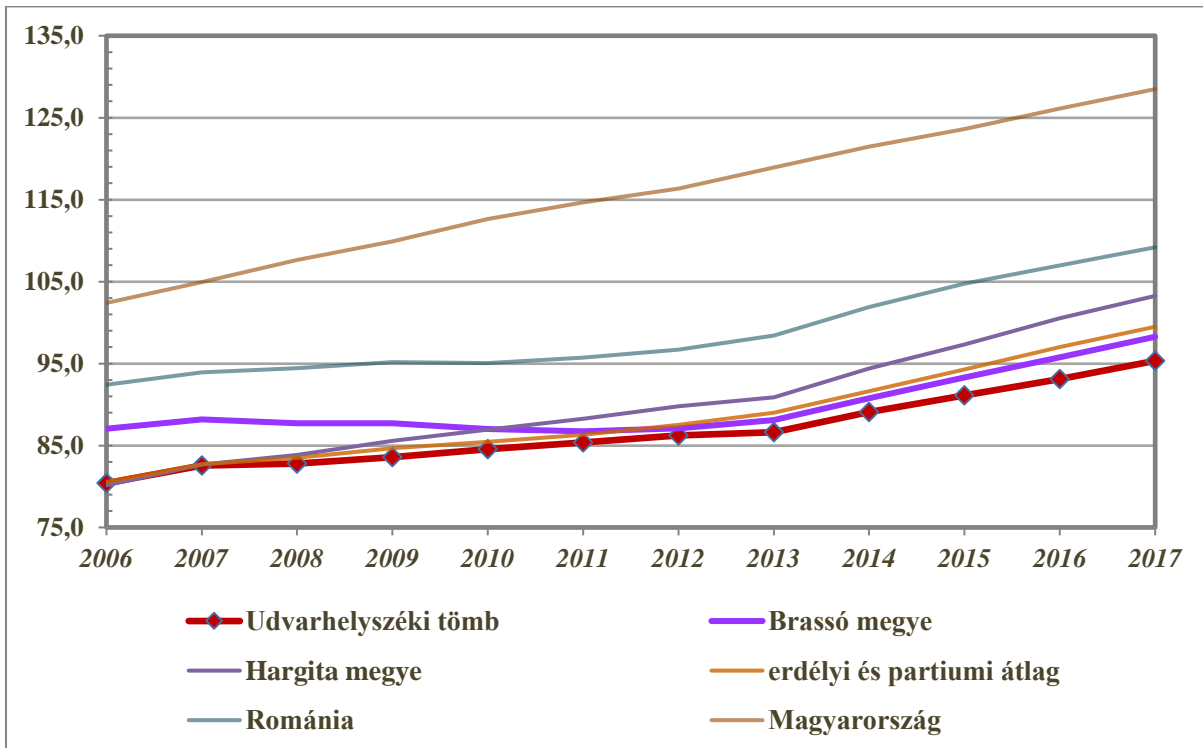
9. ábra: A gyermekkorú népesség eltartottsági rátája (%) (2006–2017)

Az adatok forrása: Román Nemzeti Statisztikai Intézet, Központi Statisztikai Hivatal



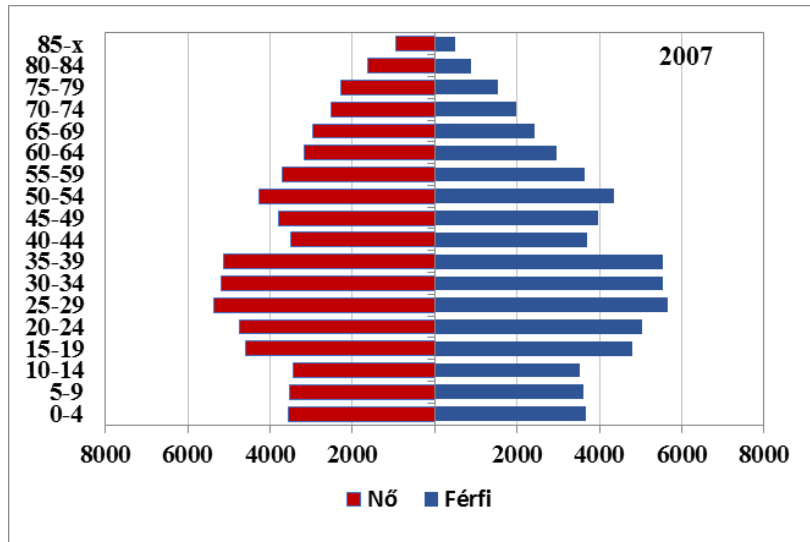
10. ábra: Az időskorú népesség eltartottsági rátája (%) (2006–2017)

Az adatok forrása: Román Nemzeti Statisztikai Intézet, Központi Statisztikai Hivatal



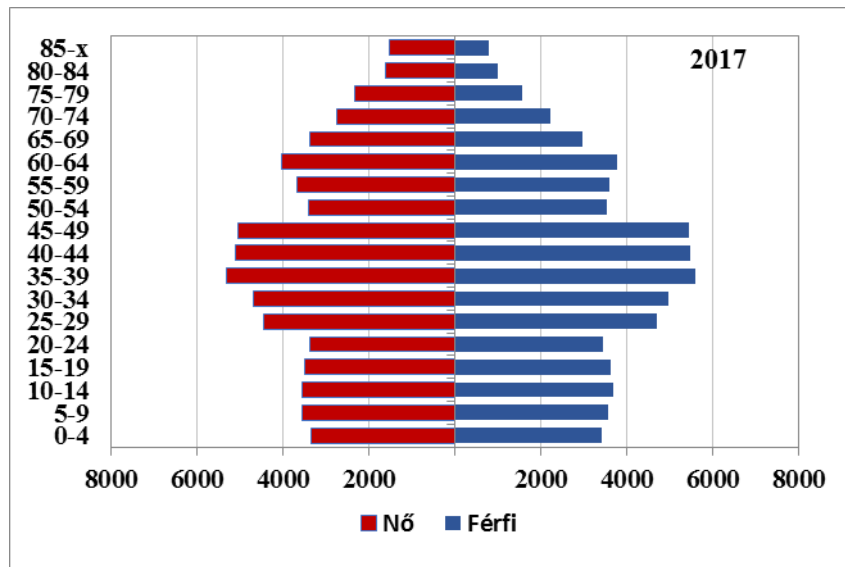
11. ábra: Az öregedési index alakulása (%) (2006–2017)

Az adatok forrása: Román Nemzeti Statisztikai Intézet, Központi Statisztikai Hivatal



12. ábra: A tömb korfája (2007)

Az adatok forrása: Román Nemzeti Statisztikai Intézet



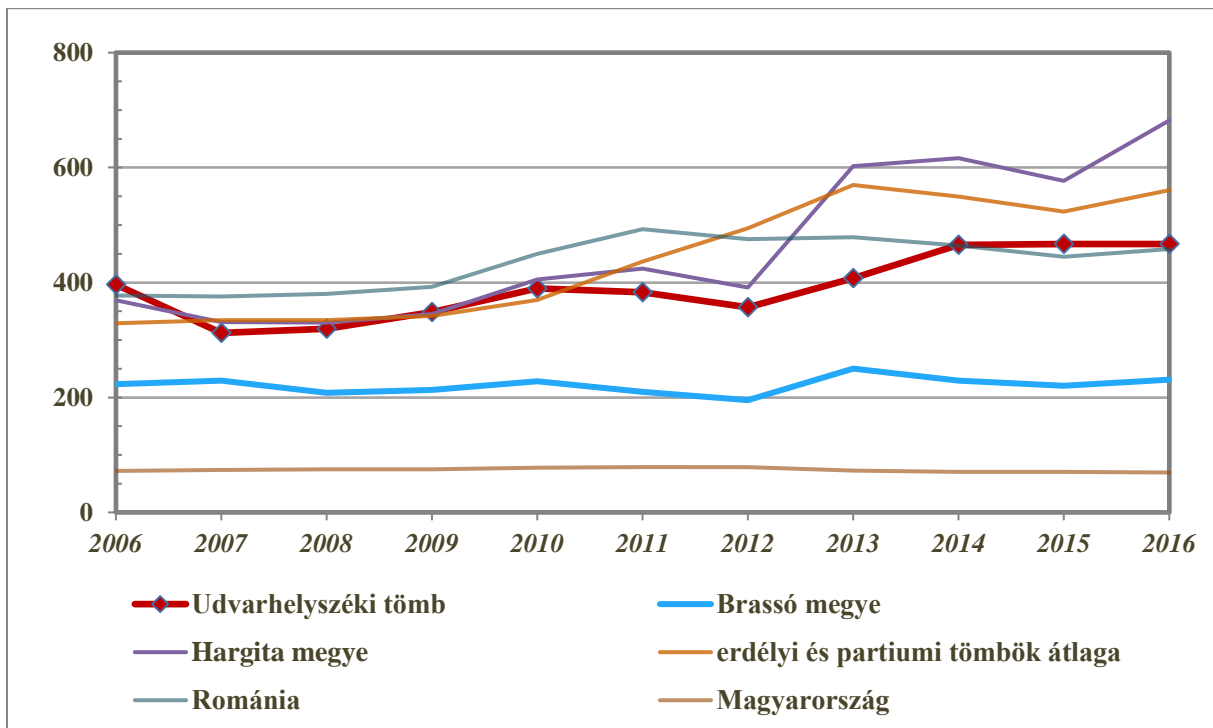
13. ábra: A tömb korfája (2017)

Az adatok forrása: Román Nemzeti Statisztikai Intézet



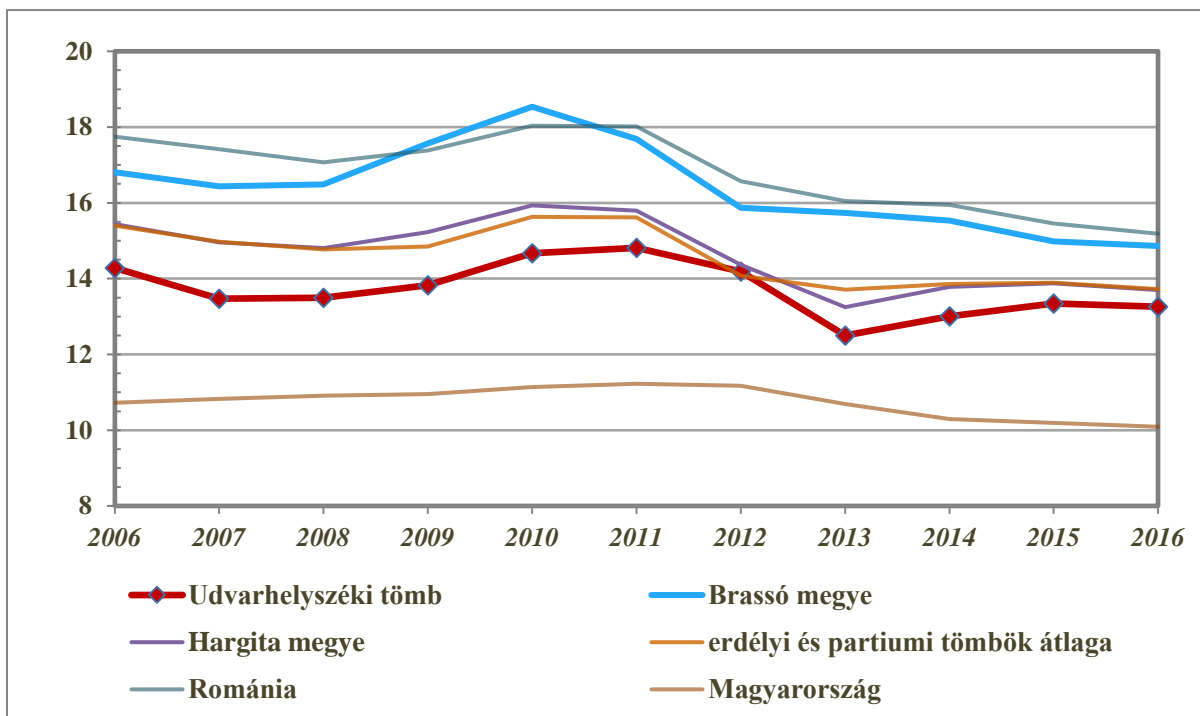
## 2.2 Oktatás

### Óvodák



14. ábra: Az óvodákra jutó óvodások száma (fő) (2006–2016)

Az adatok forrása: Román Nemzeti Statisztikai Intézet, Központi Statisztikai Hivatal

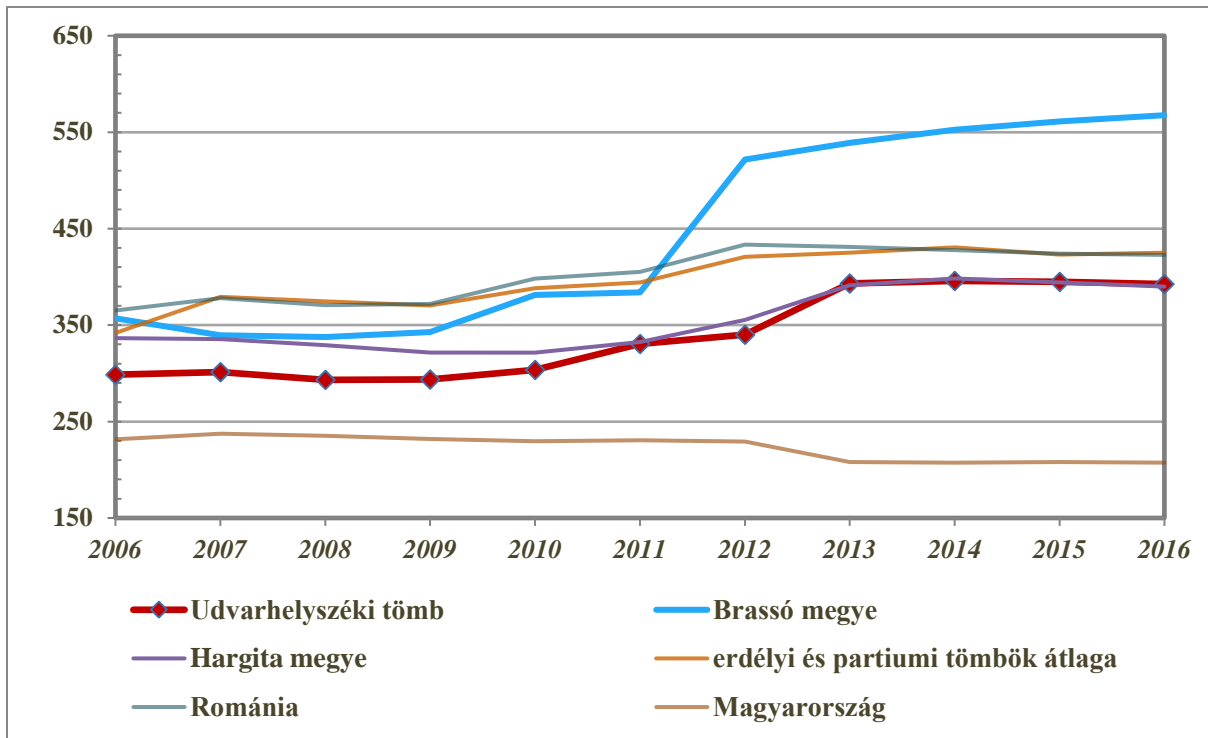


15. ábra: Az egy óvodapedagógusra jutó óvodások száma (fő) (2006–2016)

Az adatok forrása: Román Nemzeti Statisztikai Intézet, Központi Statisztikai Hivatal

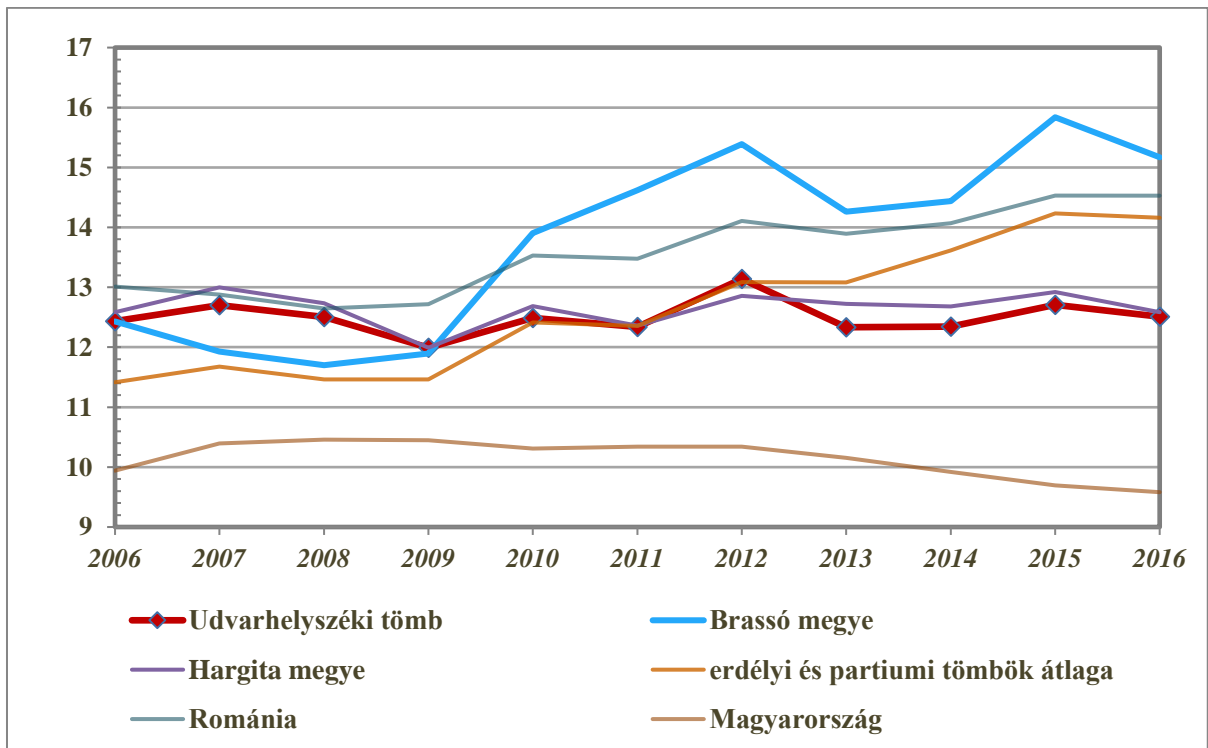


## Általános iskolák



16. ábra: Az egy általános iskolára jutó tanulók száma (fő) (2006–2016)

Az adatok forrása: Román Nemzeti Statisztikai Intézet, Központi Statisztikai Hivatal

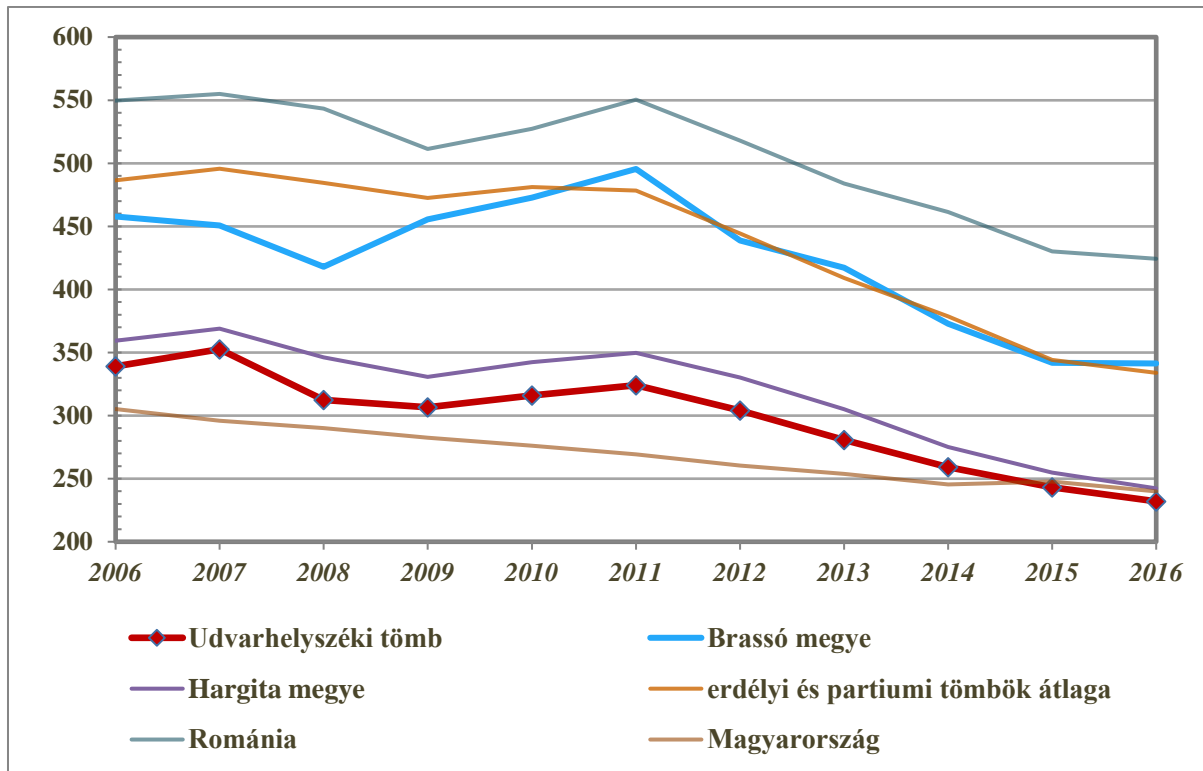


17. ábra: Az egy általános iskolai pedagógusra jutó diákok száma (fő) (2006–2016)

Az adatok forrása: Román Nemzeti Statisztikai Intézet, Központi Statisztikai Hivatal

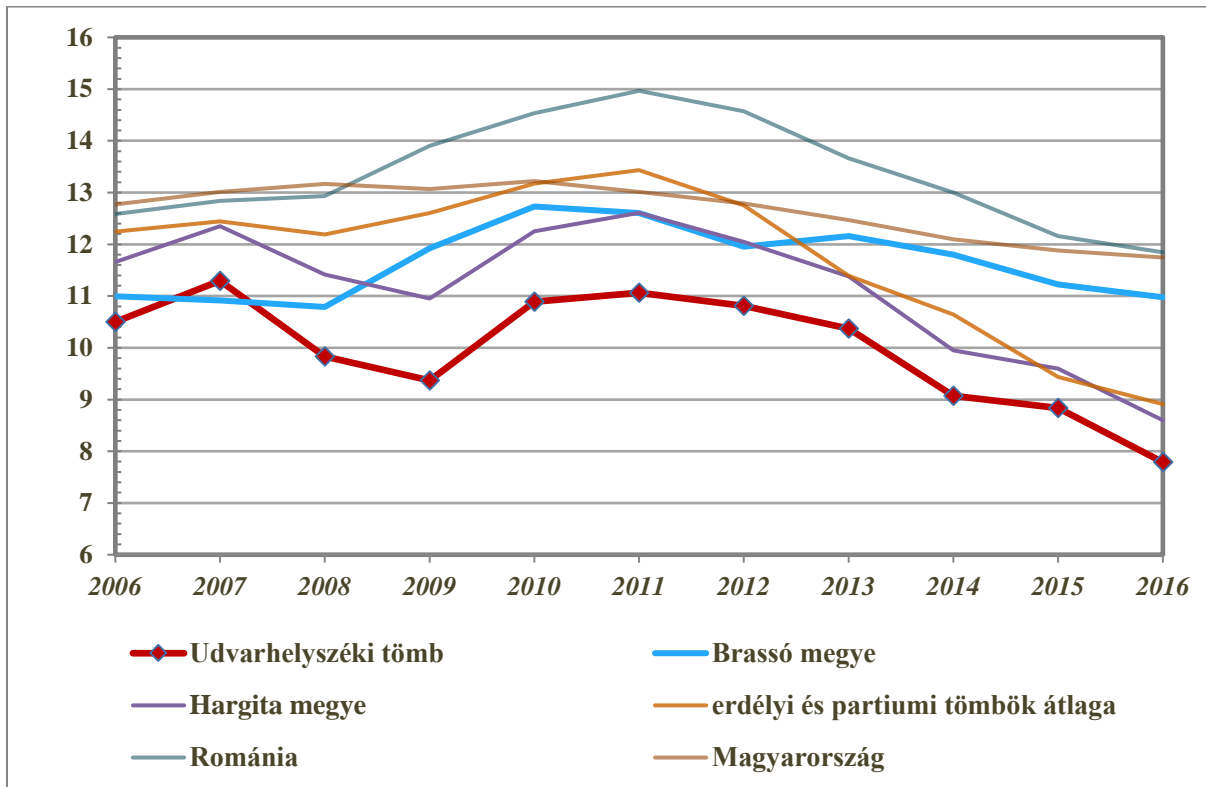


## Középiskolák



18. ábra: Az egy középiskolára jutó tanulók száma (fő) (2006–2016)

Az adatok forrása: Román Nemzeti Statisztikai Intézet, Központi Statisztikai Hivatal

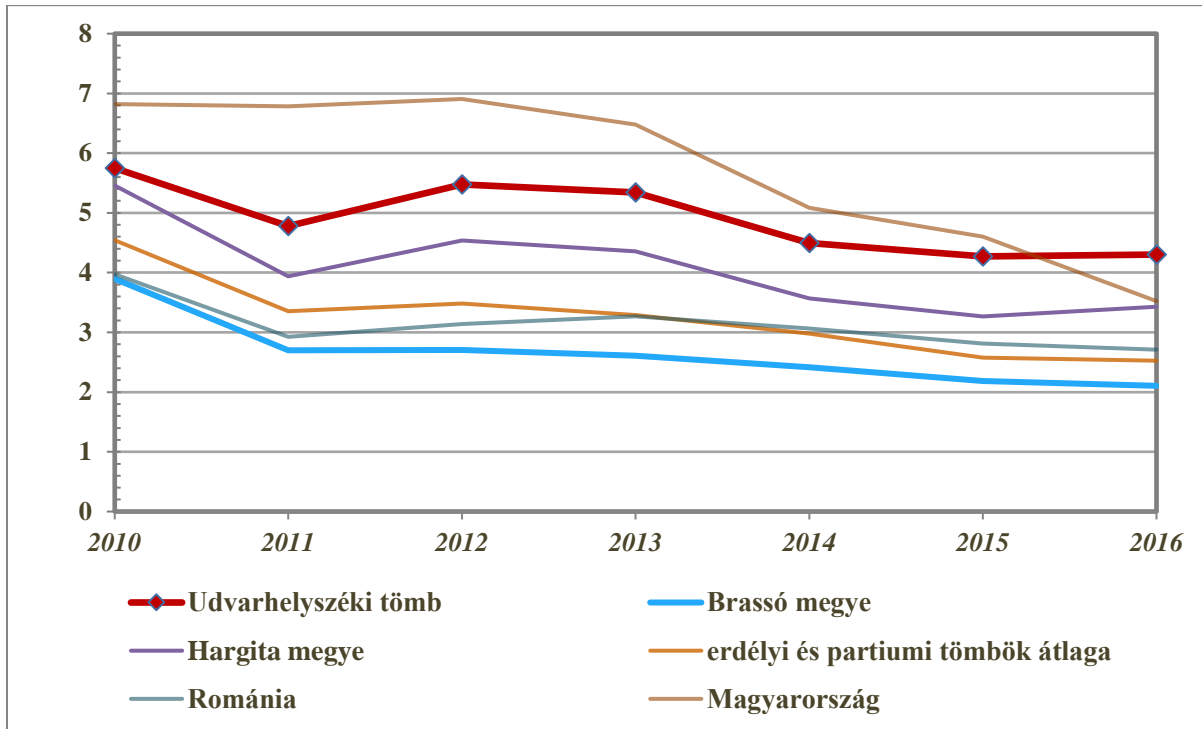


19. ábra: Az egy középiskolai tanárra jutó diákok száma (fő) (2006–2016)

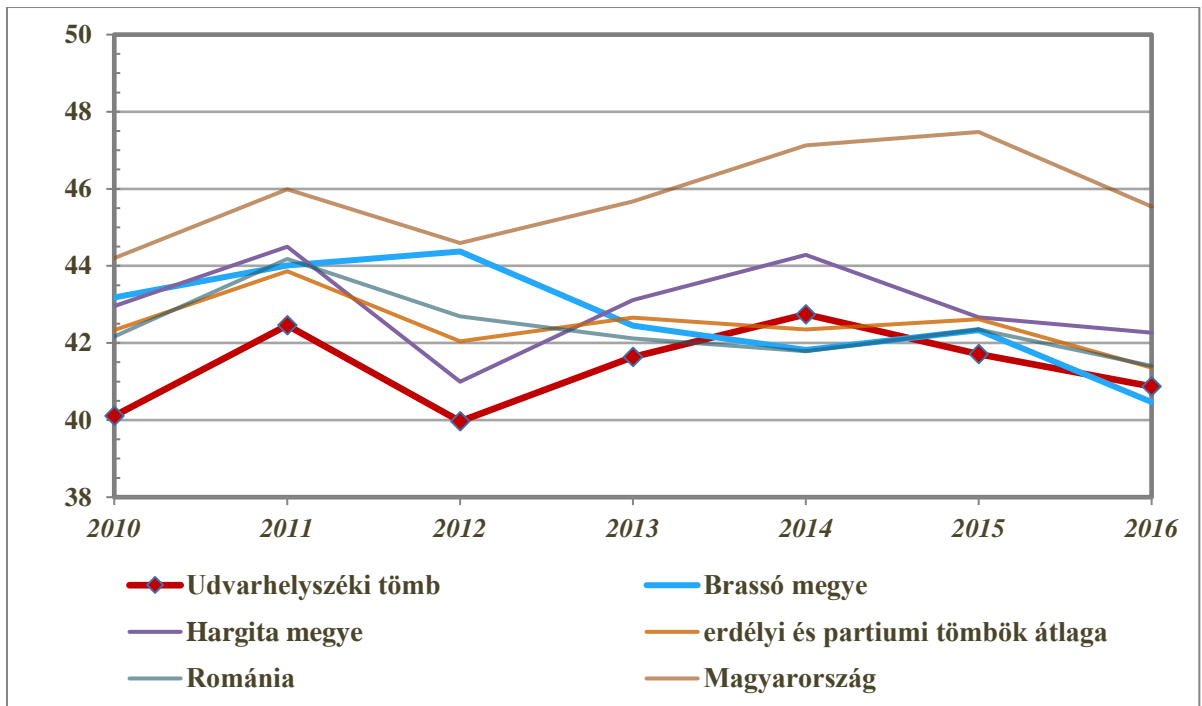
Az adatok forrása: Román Nemzeti Statisztikai Intézet, Központi Statisztikai Hivatal



## 2.3 Munkaerőpiac



20. ábra: A regisztrált munkanélküliek aktív népességhez mért aránya (%) (2010–2016)  
Az adatok forrása: Román Nemzeti Statisztikai Intézet, Központi Statisztikai Hivatal

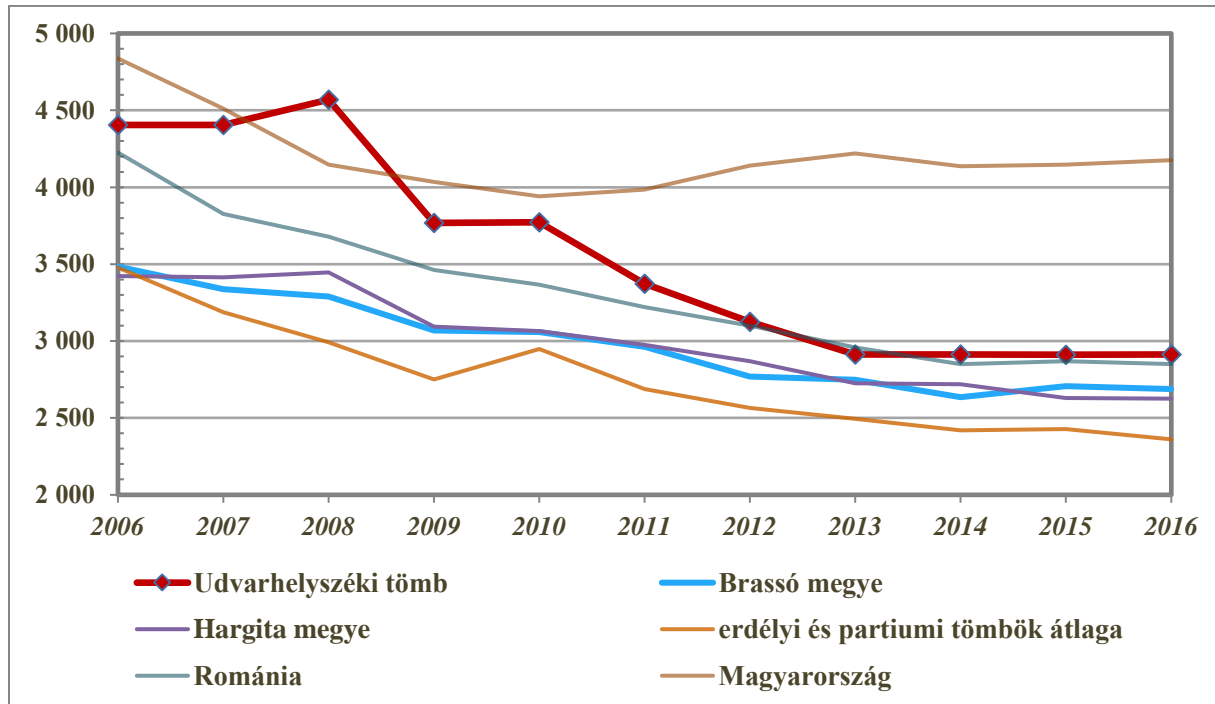


21. ábra: A nők aránya a regisztrált munkanélküliek között (%) (2010–2016)  
Az adatok forrása: Román Nemzeti Statisztikai Intézet, Központi Statisztikai Hivatal



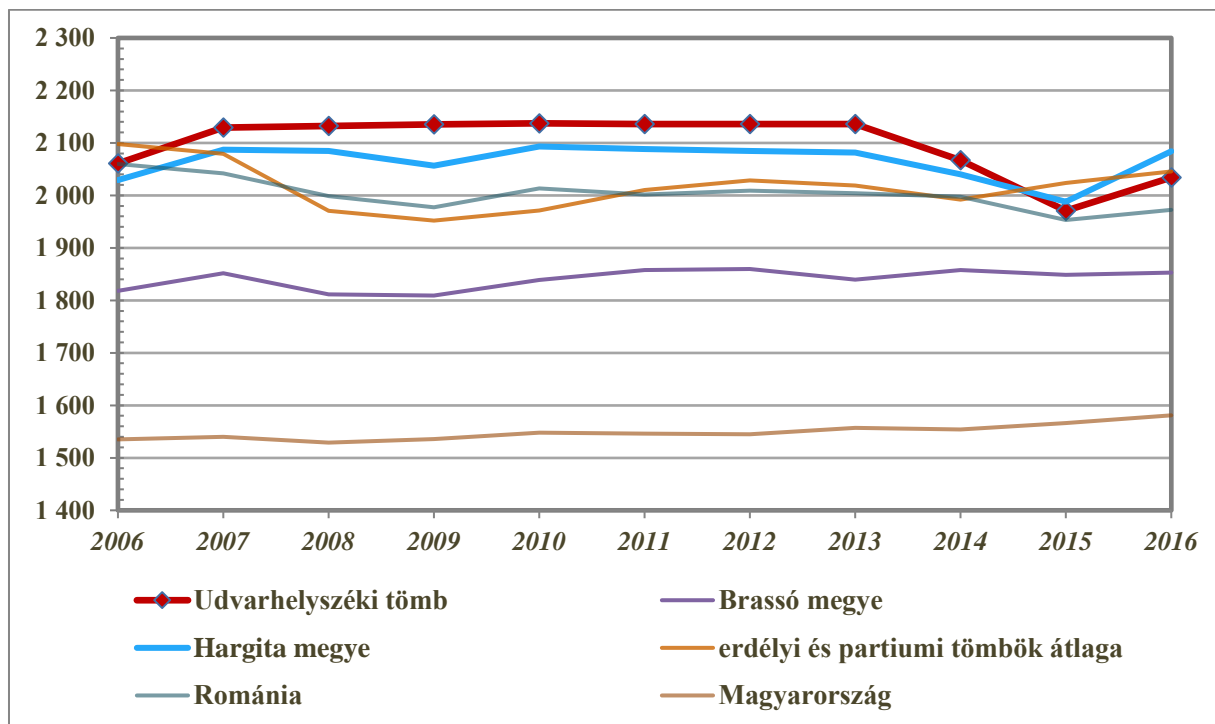
### 3. A térség egyéb elérhető mutatói

#### 3.1 Egészségügy



22. ábra: Az egy gyógyszerészre jutó lakosok száma (fő) (2006–2016)

Az adatok forrása: Román Nemzeti Statisztikai Intézet, Központi Statisztikai Hivatal

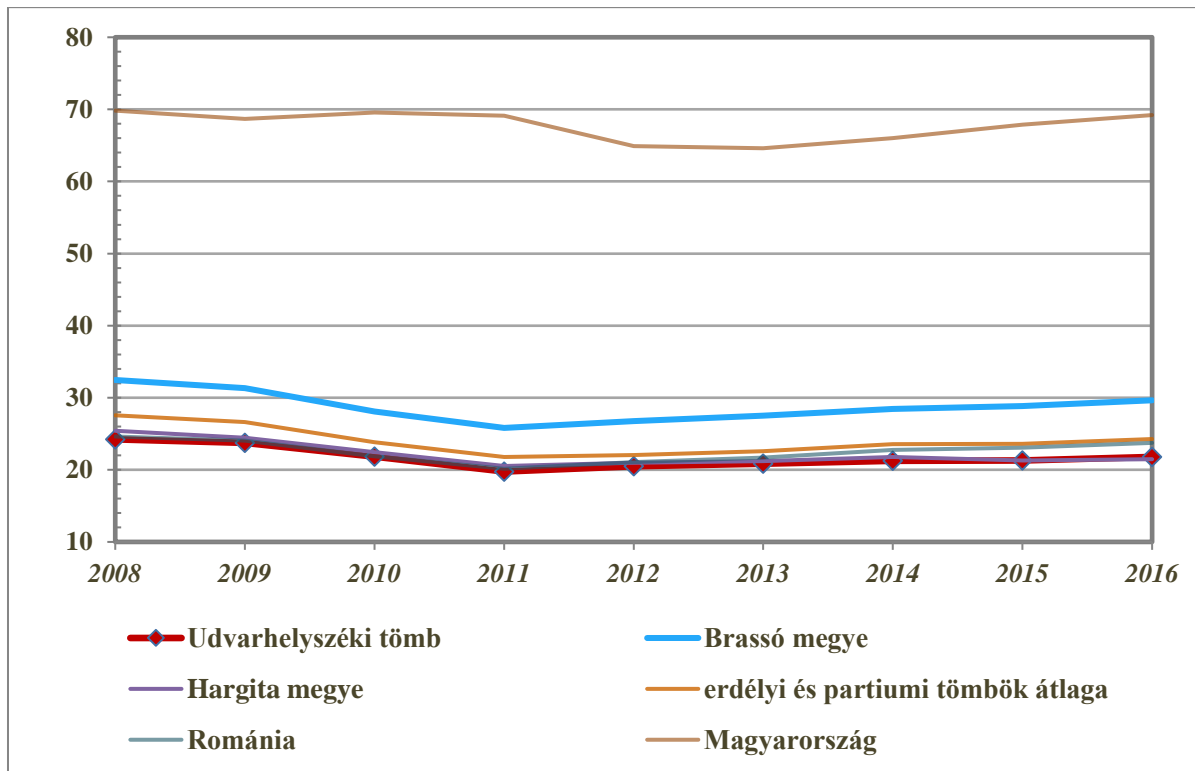


23. ábra: Az egy házi orvosra jutó lakosok száma (fő) (2006–2016)

Az adatok forrása: Román Nemzeti Statisztikai Intézet, Központi Statisztikai Hivatal

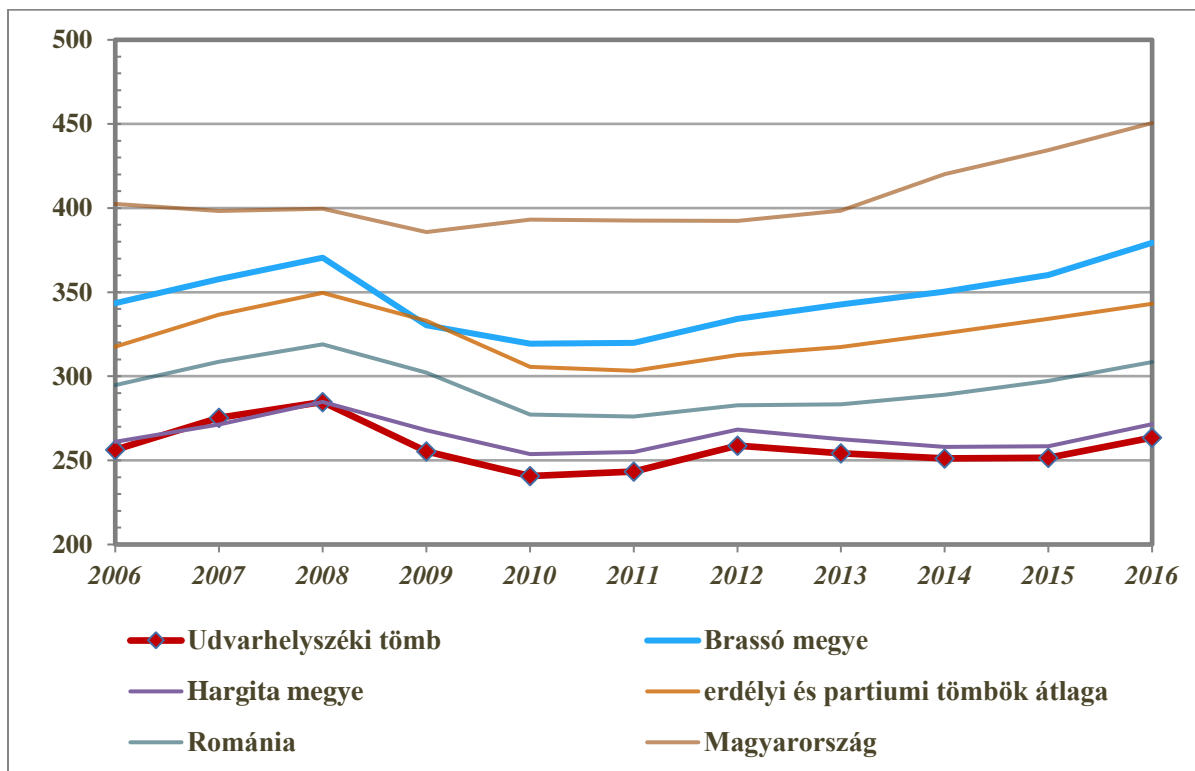


### 3.2 Gazdaság, munkaerőpiac



24. ábra: Az ezer főre jutó vállalkozások száma (db) (2008–2016)

Az adatok forrása: Román Nemzeti Statisztikai Intézet, Központi Statisztikai Hivatal



25. ábra: Az ezer fő aktív korúra jutó alkalmazottak száma (fő) (2006–2016)

Az adatok forrása: Román Nemzeti Statisztikai Intézet, Központi Statisztikai Hivatal