



NEMZETSTRATÉGIAI KUTATÓINTÉZET

A TÖBBSÉGÉBEN MAGYARLAKTA TELEPÜLÉSTERÜLETEK FÖLDRAJZA

A Kárpát-medencei magyar tömbös településterületek társadalmi-
gazdasági helyzetének elemzése

6. fejezet: Az egyes tömbök leírása

Bihari Érmellék tömb

Nemzetstratégiai Kutatóintézet

Budapest, 2024



Jelen dokumentum A TÖBBSÉGÉBEN MAGYARLAKTA TELEPÜLÉSTERÜLETEK
FÖLDRAJZA – A Kárpát-medencei magyar tömbös településterületek társadalmi-
gazdasági helyzetének elemzése
című kutatás eredményeit összefoglaló jelentés 6. fejezetének része

Kiadja a Nemzetstratégiai Kutatóintézet

Felelős kiadó: Szász Jenő, a Nemzetstratégiai Kutatóintézet elnöke

Minden jog fenntartva ©
A kutatásban közreműködő személyek ©

Kutatásvezető: Péti Márton

Szerkesztette: Péti Márton, Borbély Mátyás, Szász Jenő

Írta: Péti Márton, Borbély Mátyás, Mozga Gábor, Szász Jenő

A 6. fejezet elkészítésében közreműködött: Péti Márton, Borbély Mátyás, Nagy Szabolcs,
Megyesi Zoltán, Mozga Gábor, Szabó Balázs

Szöveggondozásban közreműködött: Péti Márton, Borbély Mátyás, Mozga Gábor,
Borbándi Erik, Gáspár Milán

Ábrászerkesztésben közreműködött: Péti Márton, Borbély Mátyás, Lovász Gergely,
Szabó Balázs

Táblázatszerkesztésben közreműködött: Péti Márton, Borbély Mátyás, Lovász Gergely

ISBN 978-615-5639-53-1



Tartalom

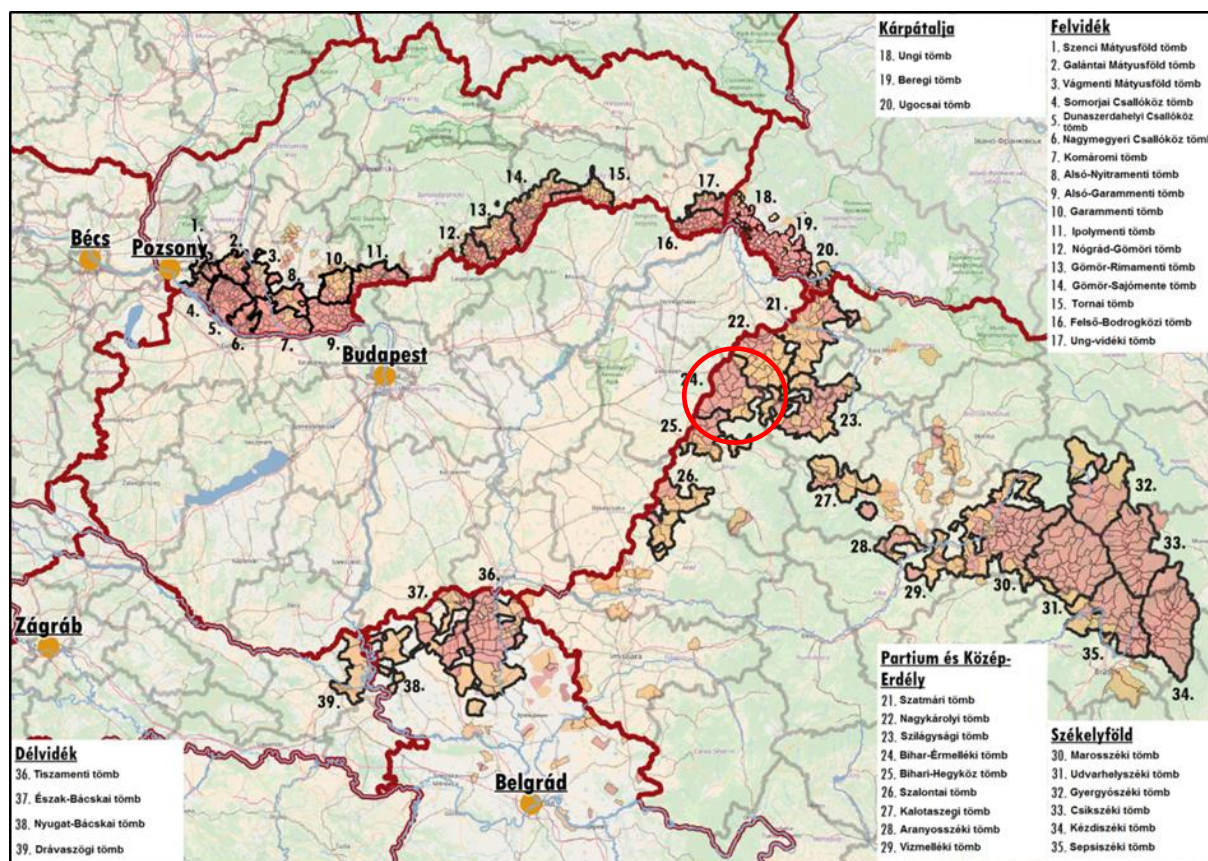
1. A térség főbb jellemzői	4
1.1 Elhelyezkedés	4
1.2 A térség községei.....	6
2. A térség társadalmi-gazdasági alapmutatói	8
2.1 Demográfia	8
2.2 Oktatás	13
2.3 Munkaerőpiac.....	16
3. A térség egyéb elérhető mutatói.....	17
3.1 Egészségügy	17
3.2 Gazdaság, munkaerőpiac.....	18



1. A térség főbb jellemzői

1.1 Elhelyezkedés

A Bihari Érmellék tömb a romániai Bihar megye Magyarországgal szomszédos határtérségének északi részén elhelyezkedő községeket foglalja magában, kiegészülve a Szatmár megyei Piskolt községgel. Az Alföld partiumi folytatásaként a tömb északon az Ér folyó völgyére, délen pedig a Berettyó-sík kistájra terjed ki. A tömb délen a Bihari Hegyköz tömbmagyar térséggel, nyugaton Hajdú-Bihar vármegyével (illetve egy rövid szakaszon Szabolcs-Szatmár-Bereg vármegyével), észak-északkeleten a romániai Szatmár megye Nagykárolyi tömbjével határos, míg keleten néhány román többségű község választja el a Szilágyságtól.

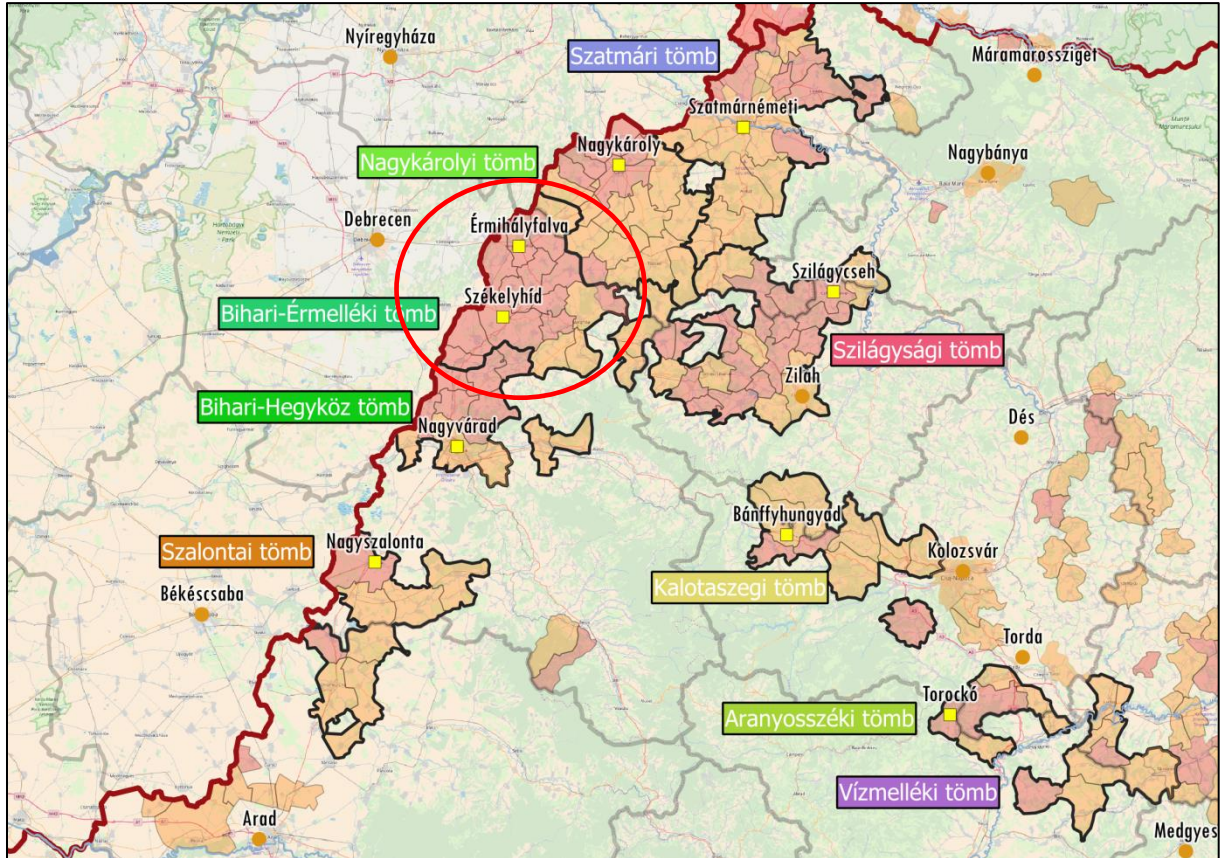


1. ábra: A tömb földrajzi elhelyezkedése a Kárpát-medencében

Az adatok forrása: A szomszédos országok statisztikai hivatalai



A Bihari Érmellék tömb 16 községet foglal magában, melyek összesen 77 ezer fős népességet koncentrálnak. A lakosság 61 százaléka magyar nemzetiségű. A magyar és a nem magyar többségű községek élesen elkülönülnek: előbbiek az államhatár közelében koncentrálnak, míg a csekély számú nem magyar többségű község az átmenetet jelenti a Szilágysági tömböt az Érmelléktől elválasztó, kiszögellésként beékelődő román többségű településsáv irányába.



2. ábra: A tömb földrajzi elhelyezkedése a Partiumban
Az adatok forrása: Román Nemzeti Statisztikai Intézet

1.2 A térség községei

A tömb községeire elsősorban a közép- és nagyfalvas településhálózat jellemző. Közülük egyes települések, mint például Szalacs és Értarcsa már a 11–12. századtól kezdve bizonyítottan lakottak. Bihardiószeg és Piskolt korábban a tömb városi jogállású községeivel közel egyenértékű funkciókkal rendelkezett, ám az elmúlt 100-150 évben a településhierarchiában jelentős pozícióvesztést szenvedtek el. A térségben összesen 10 olyan község található, ahol a magyar lakosság aránya meghaladja az 50%-ot: Kisberek, Érbogyoszló, Szalacs, Érszöllős, Értarcsa, Érsemjén, Érkörtvélyes, Biharfélegyháza, Vedresbárány és Bihardiószeg. A térség 10–50% közötti magyarságarányú községei: Margitta, Vámosláz, Tóti és Piskolt.



3. ábra: A tömb községeinek földrajzi elhelyezkedése

*Piros: 50% feletti, narancssárga: 10% és 50% közötti magyarságaránnyal rendelkező községek
Az adatok forrása: Román Nemzeti Statisztikai Intézet*



A tömb legnépesebb települése a municípiumi ranggal rendelkező Margitta. Bár csak 30 kilométerre fekszik a határtól, a magyarság aránya napjainkra már 50% alattira csökkent. Ugyanakkor az utóbbi évtizedekben a románság fogyásának üteme meghaladta a magyarságét a településen. A történeti Magyarország korában a város számos járási szintű központi funkciót töltött be, továbbá a bihari zsidóság egyik fontos központja volt.

Bihari Érmellék tömb				
Magyar név	Román név	Teljes népesség száma (fő)	Magyar népesség száma (fő)	Magyar népesség aránya (%)
Központi község (magyar többség)				
Érmihályfalva	Valea Lui Mihai	9 667	7 971	79,74
Székelyhíd	Sacueni	11 084	8 592	77,52
Magyar többségű községek				
Kiskerekci	Cherechiu	2 391	2 272	95,02
Érbogyoszló	Buduslau	1 851	1 756	94,87
Szalacs	Salacea	2 983	2 817	94,44
Érszöllős	Viisoara	1 328	1 059	79,74
Értarcsa	Tarcea	2 642	1 936	73,28
Érsemjén	Simian	3 760	2 488	66,17
Érkörtvélyes	Curtuiseni	3 682	2 339	63,53
Biharfélegyháza	Rosiori	3 075	1 792	58,28
Vedresábrány	Abramut	3 030	1 696	55,97
Bihardiószeg	Diosig	6 646	3 338	50,23
Jelentős (10–50%) magyar lakosságárányú községek				
Margitta	Marghita	15 107	6 349	42,03
Vámosláz	Chislaz	3 045	1 149	37,73
Tóti	Tauteu	3 910	1 184	30,28
Piskolt	Piscolt	3 085	780	25,28
Összesen		77 286	47 518	61,48

1. táblázat: A tömb községeinek főbb jellemzői
Az adatok forrása: Román Nemzeti Statisztikai Intézet

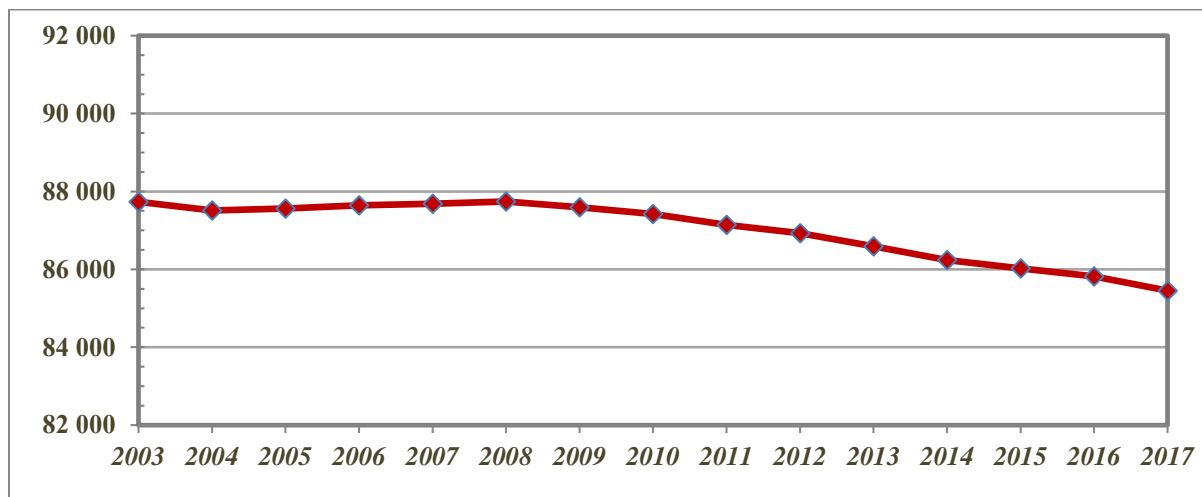
A térségben emellett két stabil magyar többségű kisváros is van, Érmihályfalva és Székelyhíd. Előbbi fontos vasúti és közúti csomópont Nagyvárad és Szatmárnémeti között, emellett nemzetközi vasúti és közúti határátkelő Magyarország irányába. Városi jogállását 1930-ban nyeri el, de már a történeti Magyarország korszakában is járásközponti funkciókat töltött be. A szocialista iparosítás során jelentős beruházások történtek a városban, melyek ugyanakkor nem vontak maguk után jelentős etnikai változásokat. A székelység tömbterületétől igen távol eső Székelyhíd nevét a legenda szerint a 10. század végén az Ér hídjának őrzésére letelepített székelyekről kapta. A község városi rangját csupán az új évezredben, a 2004-es romániai várossá nyilvánítási hullámmal nyerte el.



2. A térség társadalmi-gazdasági alapmutatói

2.1 Demográfia

Népesség, népmozgalom



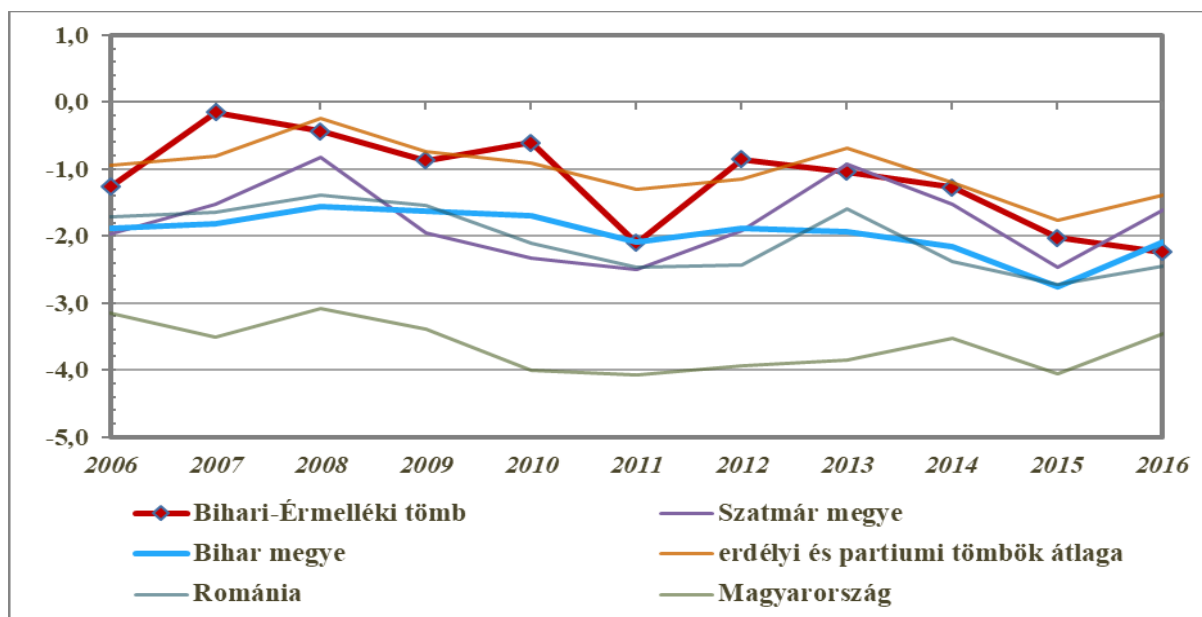
4. ábra: A tömb népességszámának alakulása (fő) (2003–2017)

Az adatok forrása: Román Nemzeti Statisztikai Intézet

Bihari-Érmelléki tömb	Szatmár megye	Bihar megye	erdélyi és partiumi tömbök átlaga	Románia	Magyarország
-2,55	-1,84	-1,17	-1,70	-1,55	-2,67

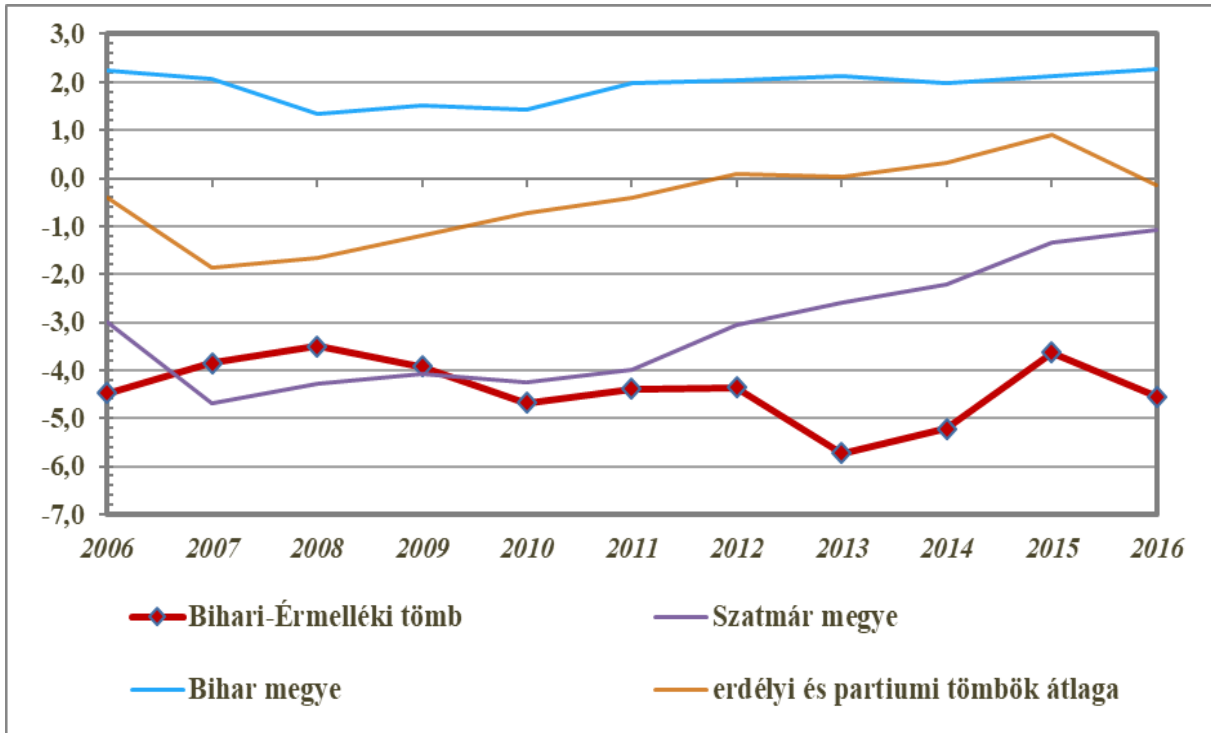
2. táblázat: A népességváltozás aránya (%) (2007–2017)

Az adatok forrása: Román Nemzeti Statisztikai Intézet, Központi Statisztikai Hivatal



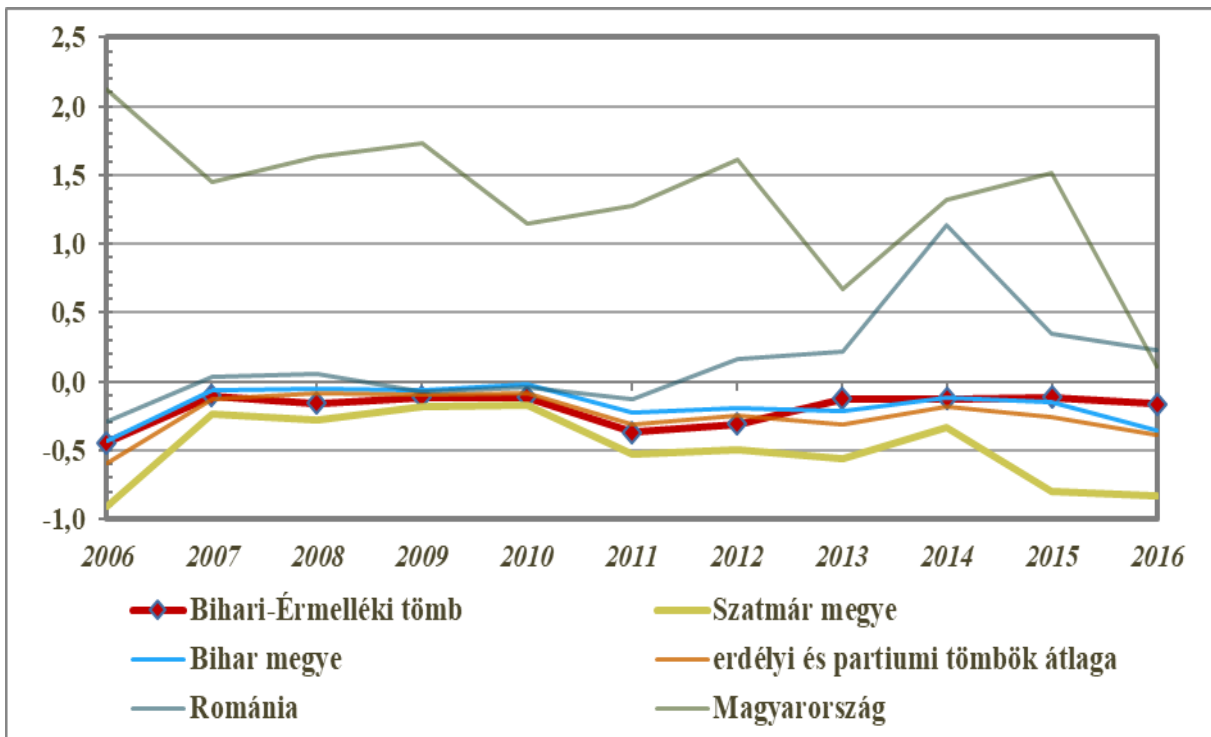
5. ábra: A népesség természetes szaporodási rátája (‰) (2006–2016)

Az adatok forrása: Román Nemzeti Statisztikai Intézet, Központi Statisztikai Hivatal



6. ábra: A belső vándorlási egyenleg alakulása (‰) (2006–2016)

Az adatok forrása: Román Nemzeti Statisztikai Intézet, Központi Statisztikai Hivatal

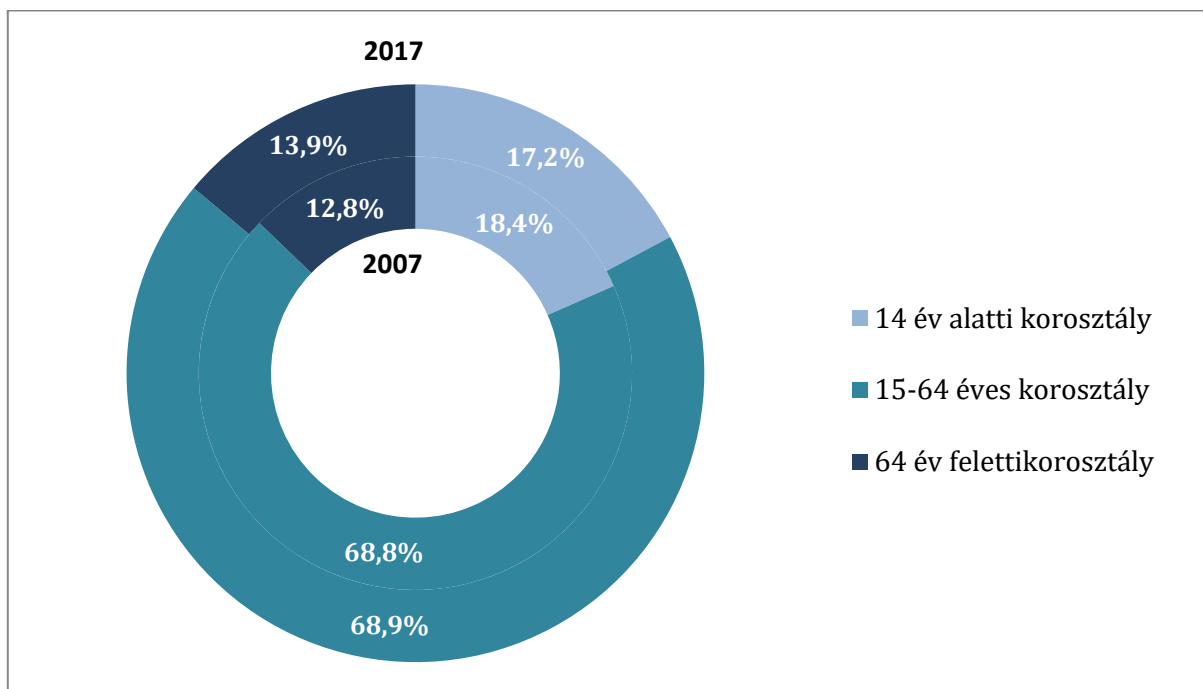


7. ábra: A külső vándorlási egyenleg alakulása (‰) (2006–2016)

Az adatok forrása: Román Nemzeti Statisztikai Intézet, Központi Statisztikai Hivatal

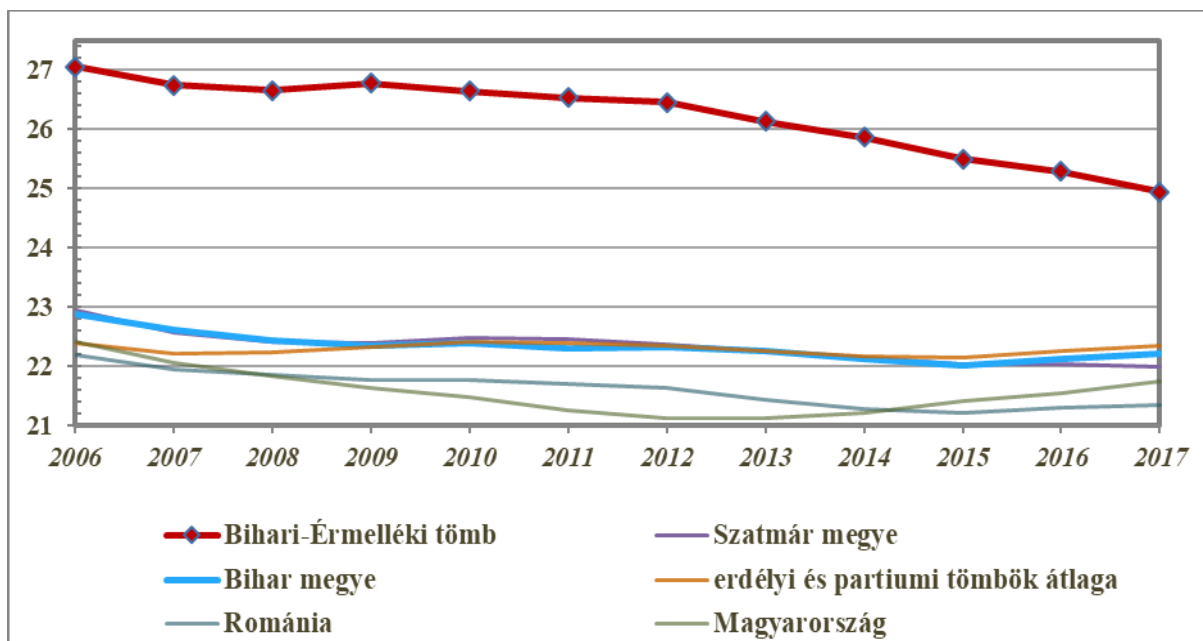


Korszerkezet



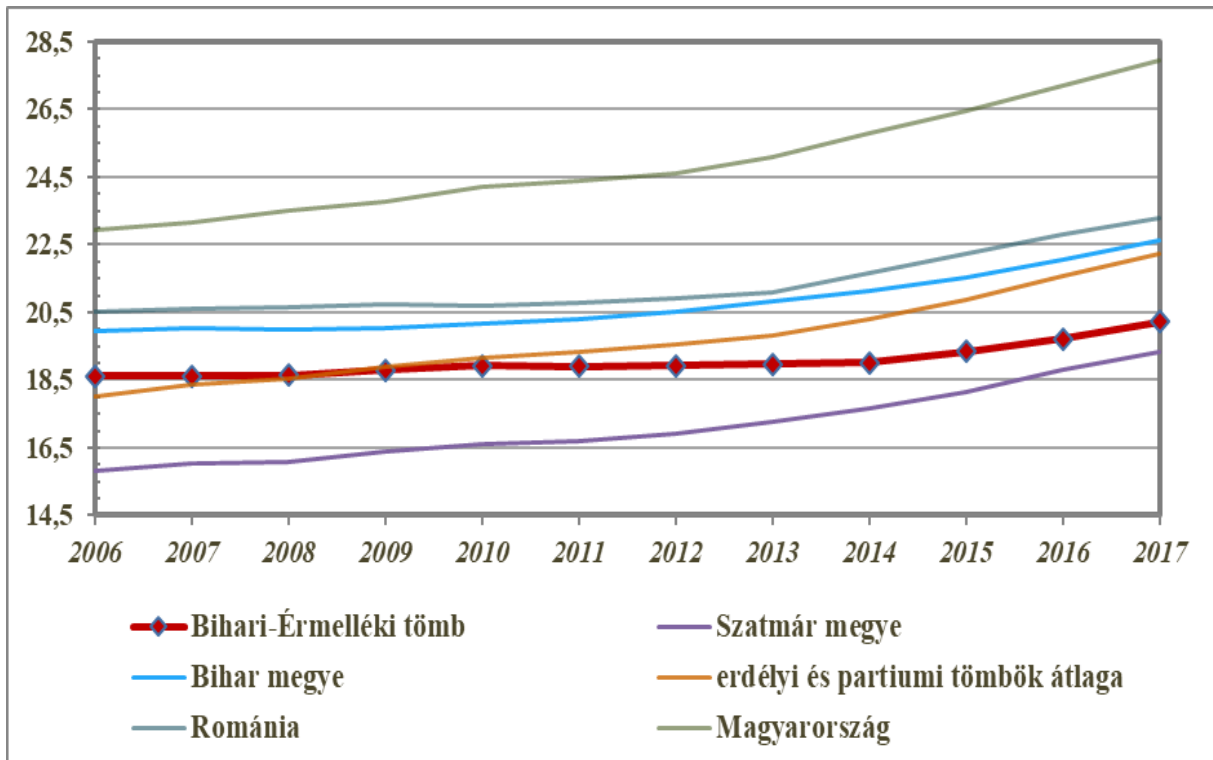
8. ábra: A tömb népességének korszerkezet szerinti megoszlása (%) (2007, 2017)

Az adatok forrása: Román Nemzeti Statisztikai Intézet

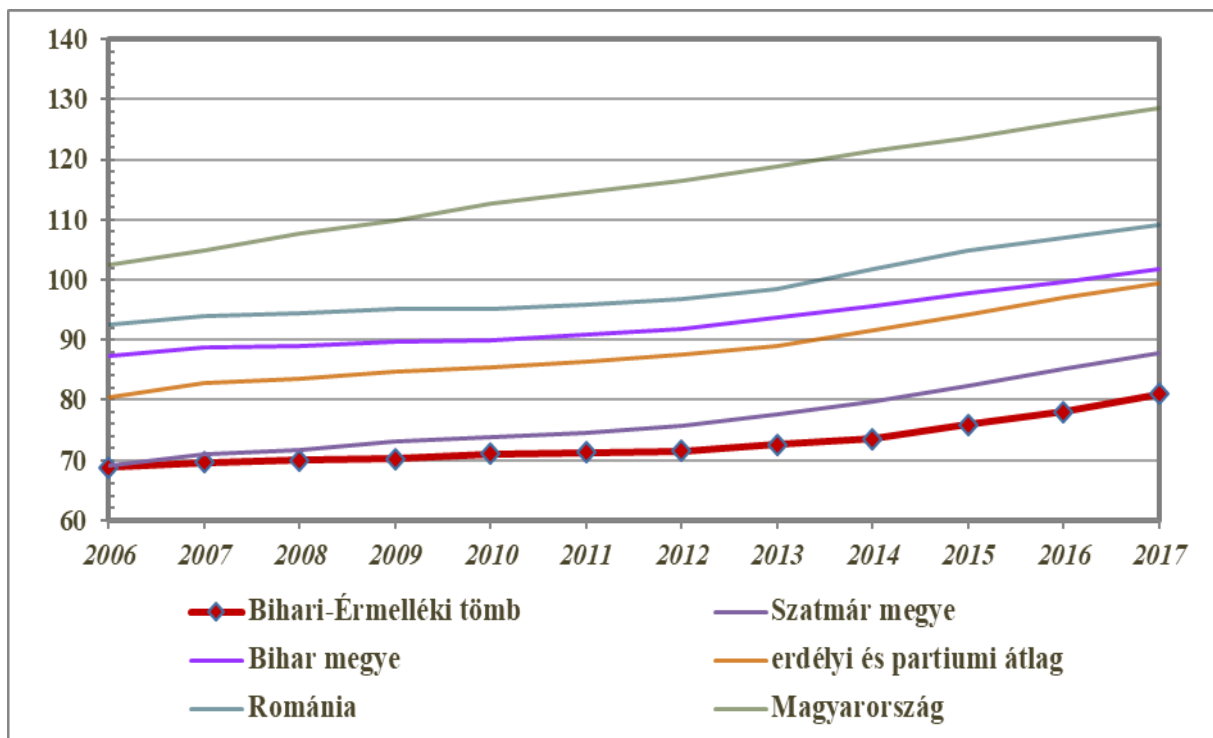


9. ábra: A gyermekkorú népesség eltartottsági rátája (%) (2006–2017)

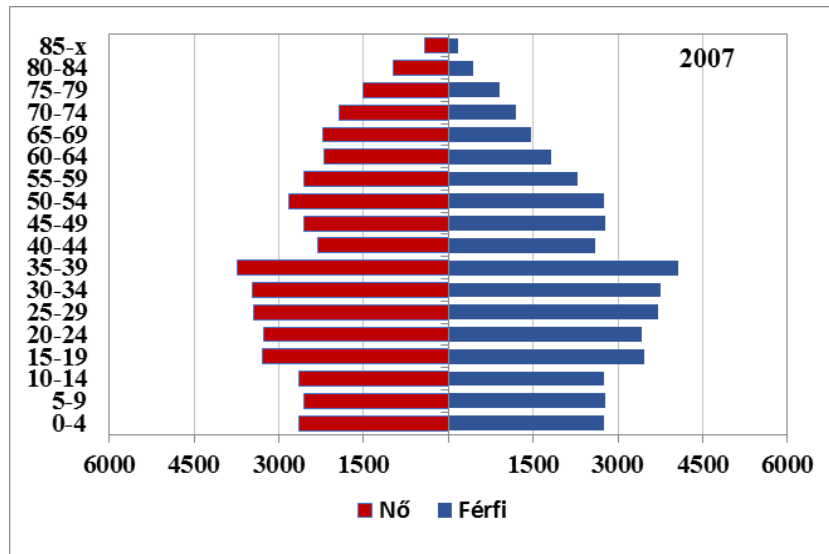
Az adatok forrása: Román Nemzeti Statisztikai Intézet, Központi Statisztikai Hivatal



10. ábra Az időskorú népesség eltartottsági rátája (%) (2006–2017)
Az adatok forrása: Román Nemzeti Statisztikai Intézet, Központi Statisztikai Hivatal

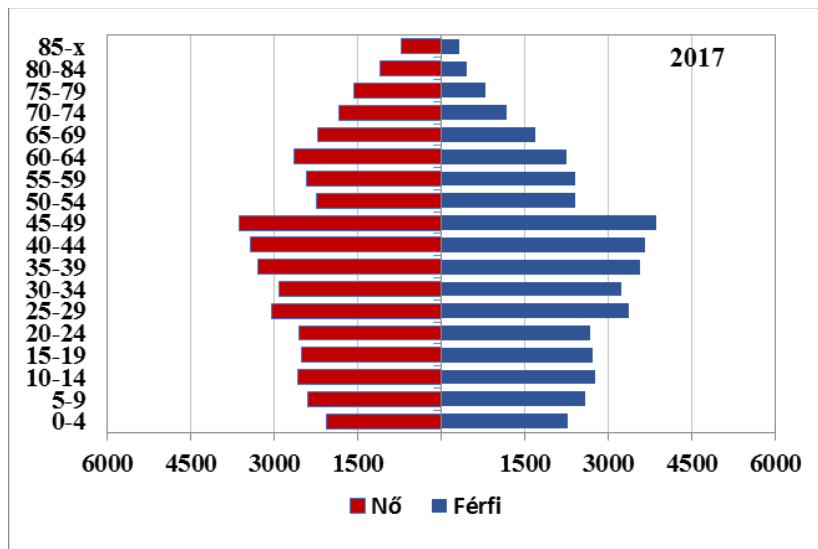


11. ábra: Az öregedési index alakulása (%) (2006–2017)
Az adatok forrása: Román Nemzeti Statisztikai Intézet, Központi Statisztikai Hivatal



12. ábra: A tömb korfája (2007)

Az adatok forrása: Román Nemzeti Statisztikai Intézet



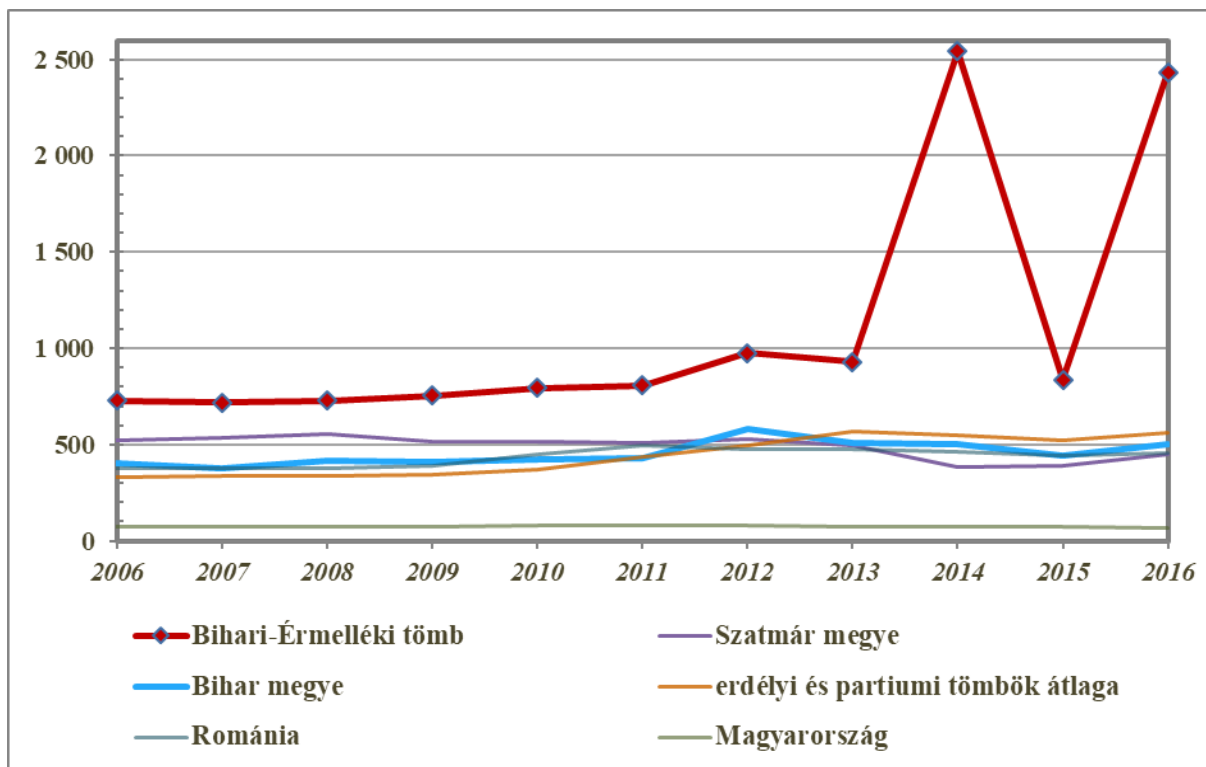
13. ábra: A tömb korfája (2017)

Az adatok forrása: Román Nemzeti Statisztikai Intézet



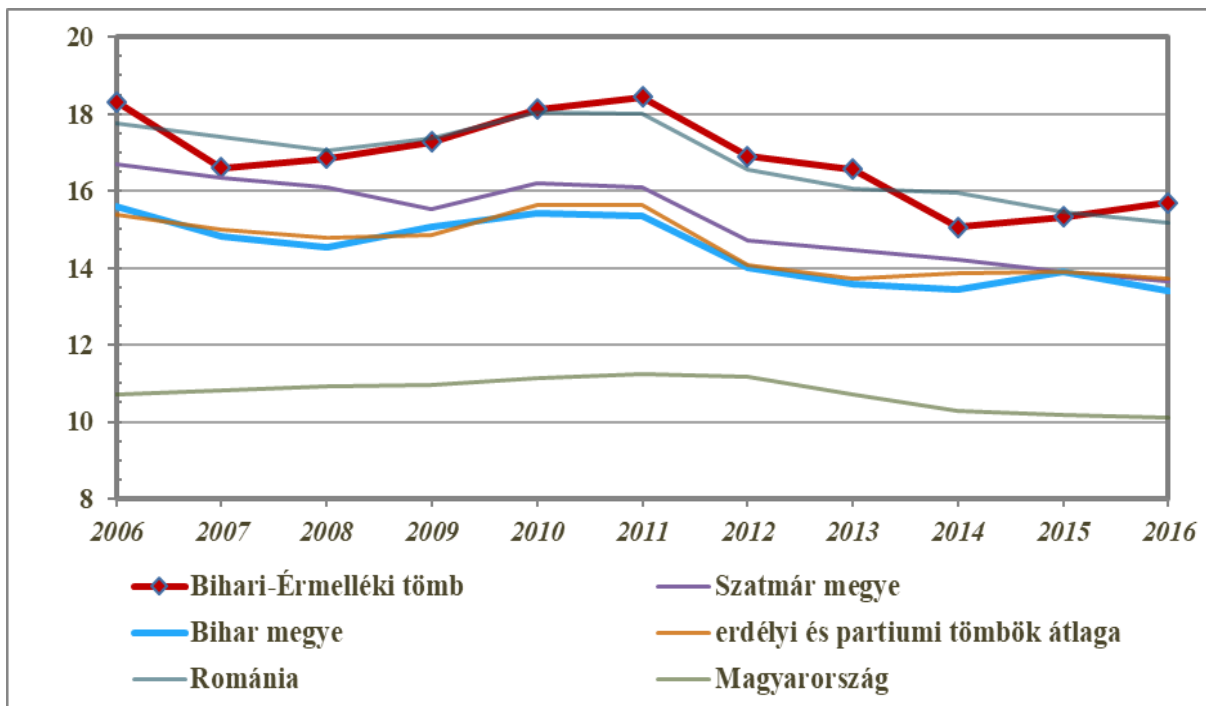
2.2 Oktatás

Óvodák



14. ábra: Az óvodákra jutó óvodások száma (fő) (2006–2016)

Az adatok forrása: Román Nemzeti Statisztikai Intézet, Központi Statisztikai Hivatal

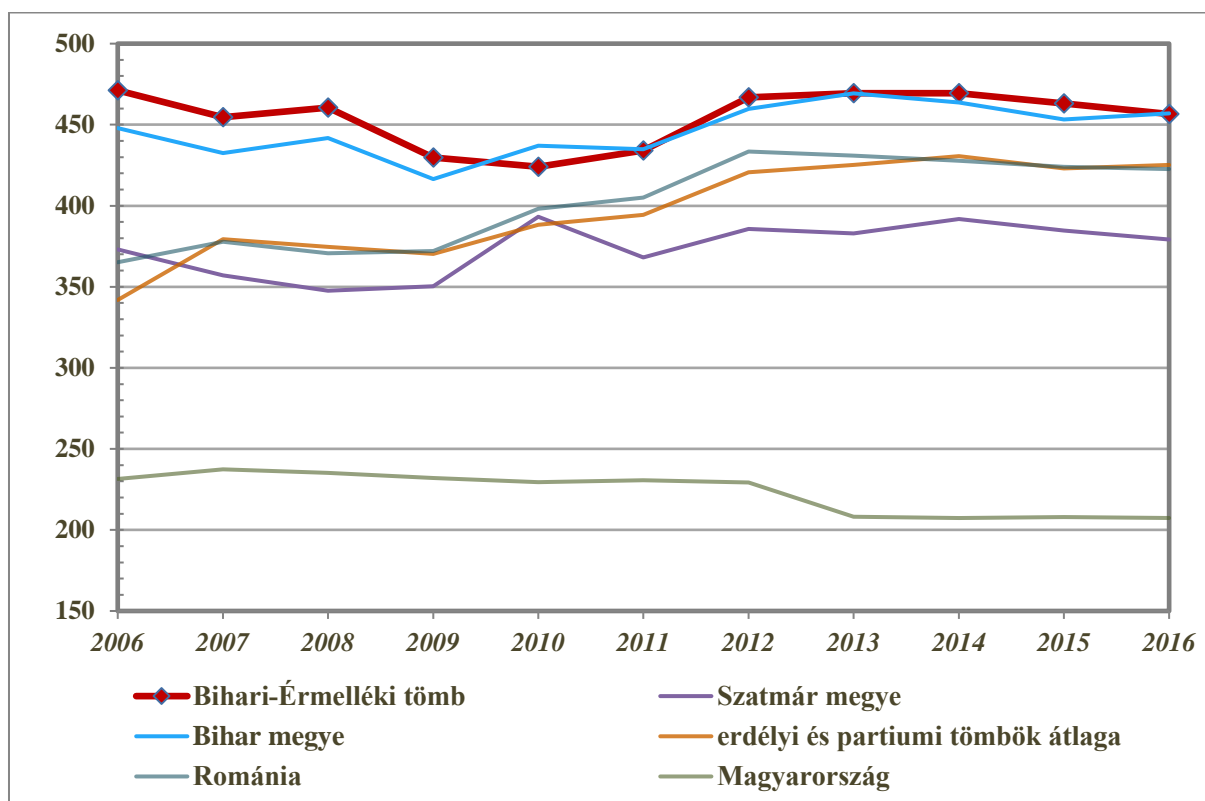


15. ábra: Az egy óvodapedagógusra jutó óvodások száma (fő) (2006–2016)

Az adatok forrása: Román Nemzeti Statisztikai Intézet, Központi Statisztikai Hivatal

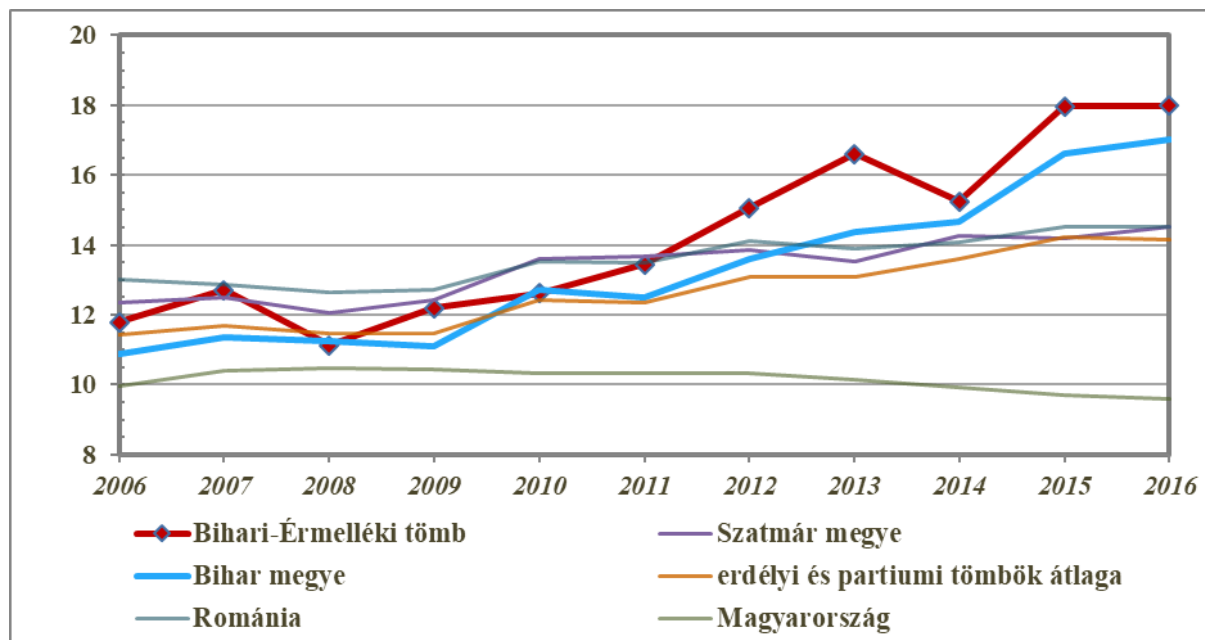


Általános iskolák



16. ábra: Az egy általános iskolára jutó tanulók száma (fő) (2006–2016)

Az adatok forrása: Román Nemzeti Statisztikai Intézet, Központi Statisztikai Hivatal

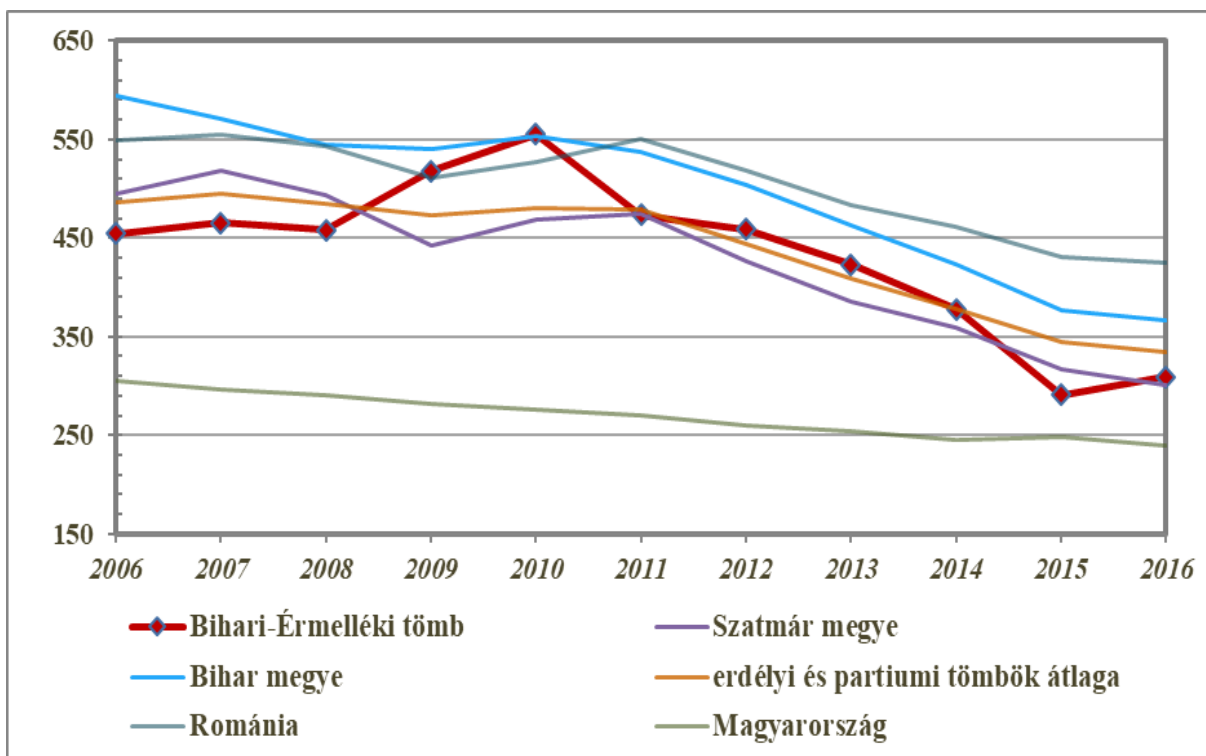


17. ábra: Az egy általános iskolai pedagógusra jutó diákok száma (fő) (2006–2016)

Az adatok forrása: Román Nemzeti Statisztikai Intézet, Központi Statisztikai Hivatal

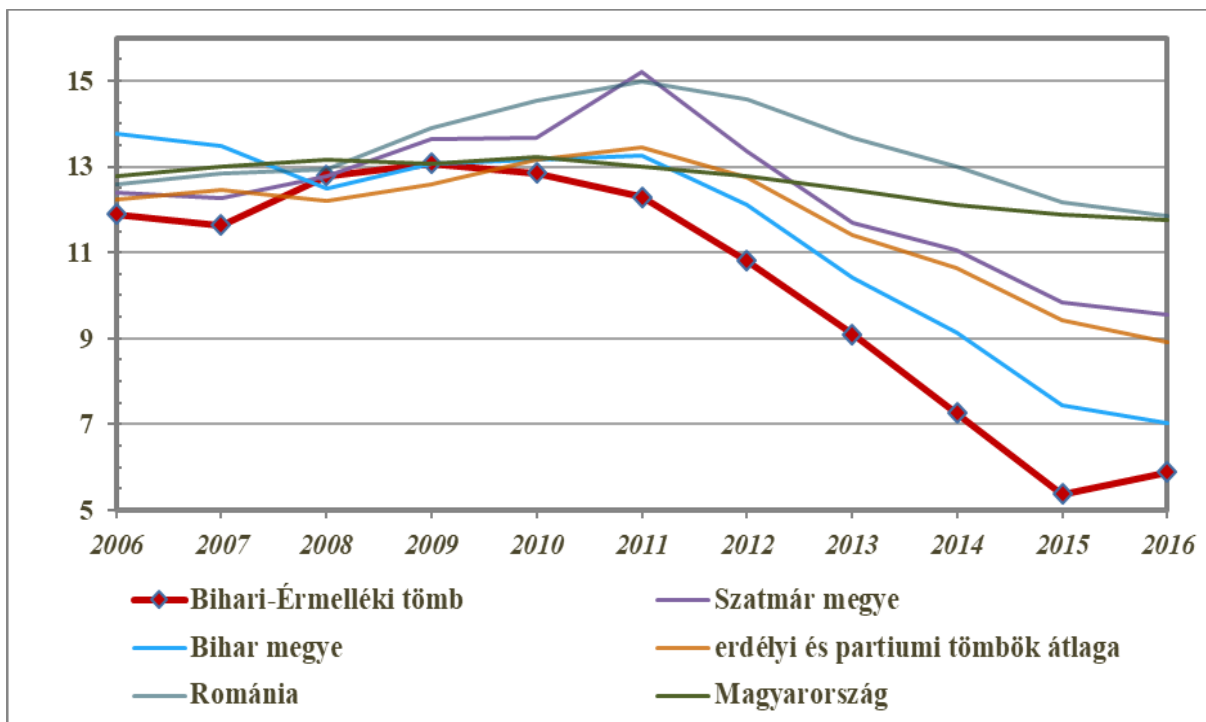


Középiskolák



18. ábra: Az egy középiskolára jutó tanulók száma (fő) (2006–2016)

Az adatok forrása: Román Nemzeti Statisztikai Intézet, Központi Statisztikai Hivatal

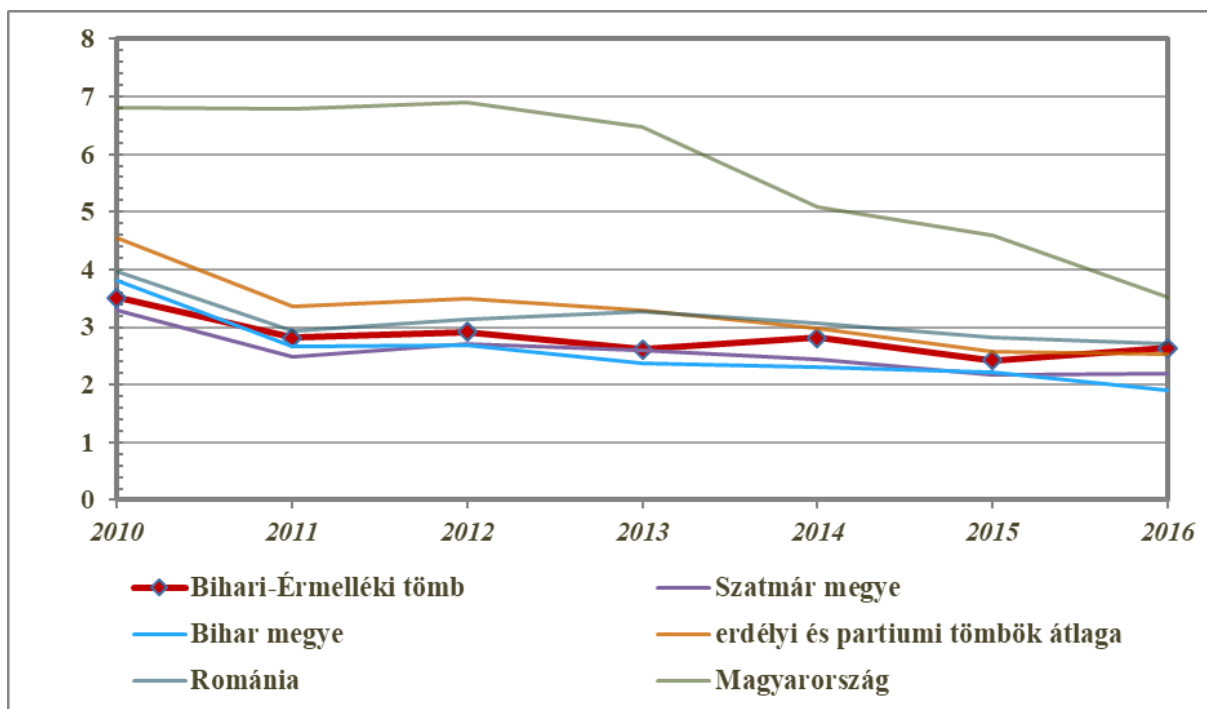


19. ábra: Az egy középiskolai tanárra jutó diákok száma (fő) (2006–2016)

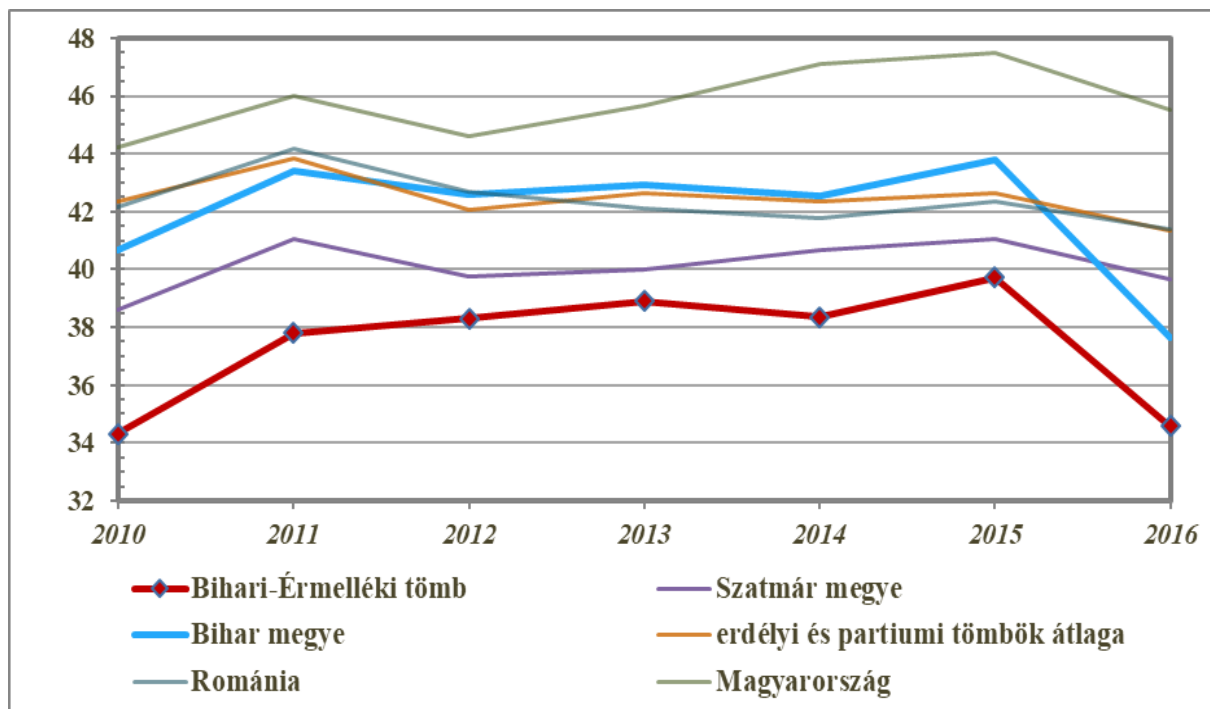
Az adatok forrása: Román Nemzeti Statisztikai Intézet, Központi Statisztikai Hivatal



2.3 Munkaerőpiac



20. ábra: A regisztrált munkanélküliek aktív népességhez mért aránya (%) (2010–2016)
Az adatok forrása: Román Nemzeti Statisztikai Intézet, Központi Statisztikai Hivatal

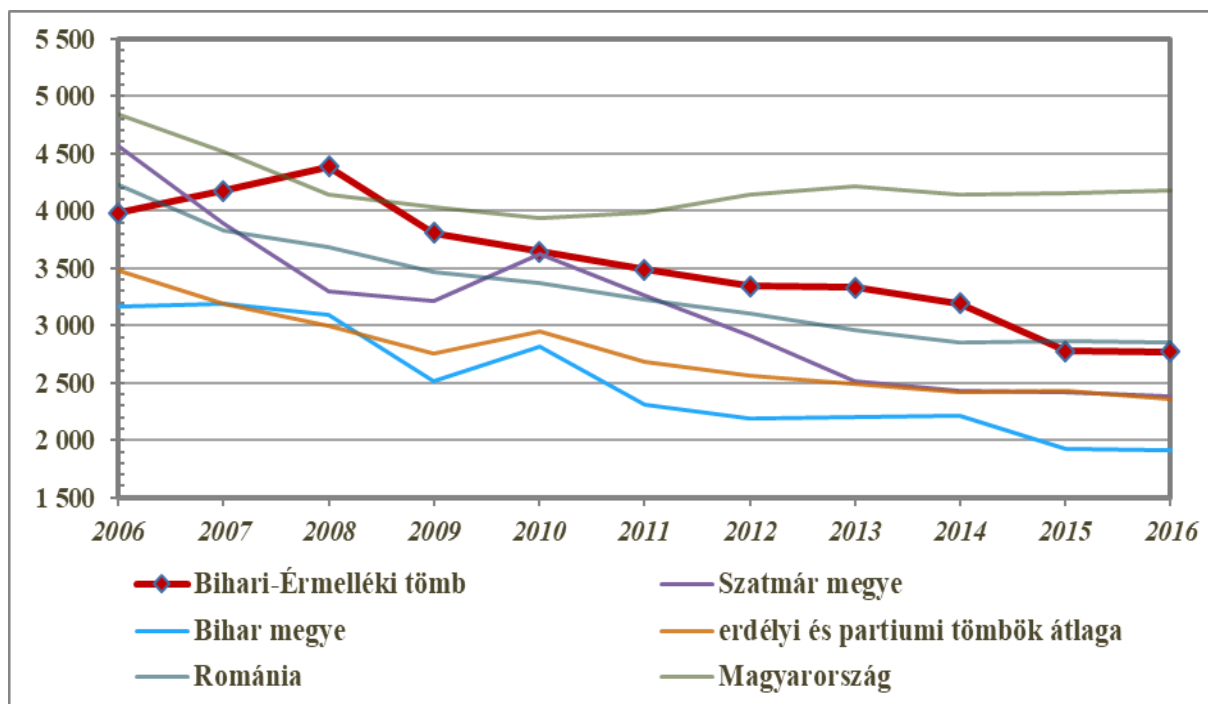


21. ábra: A nők aránya a regisztrált munkanélküliek között (%) (2010–2016)
Az adatok forrása: Román Nemzeti Statisztikai Intézet, Központi Statisztikai Hivatal



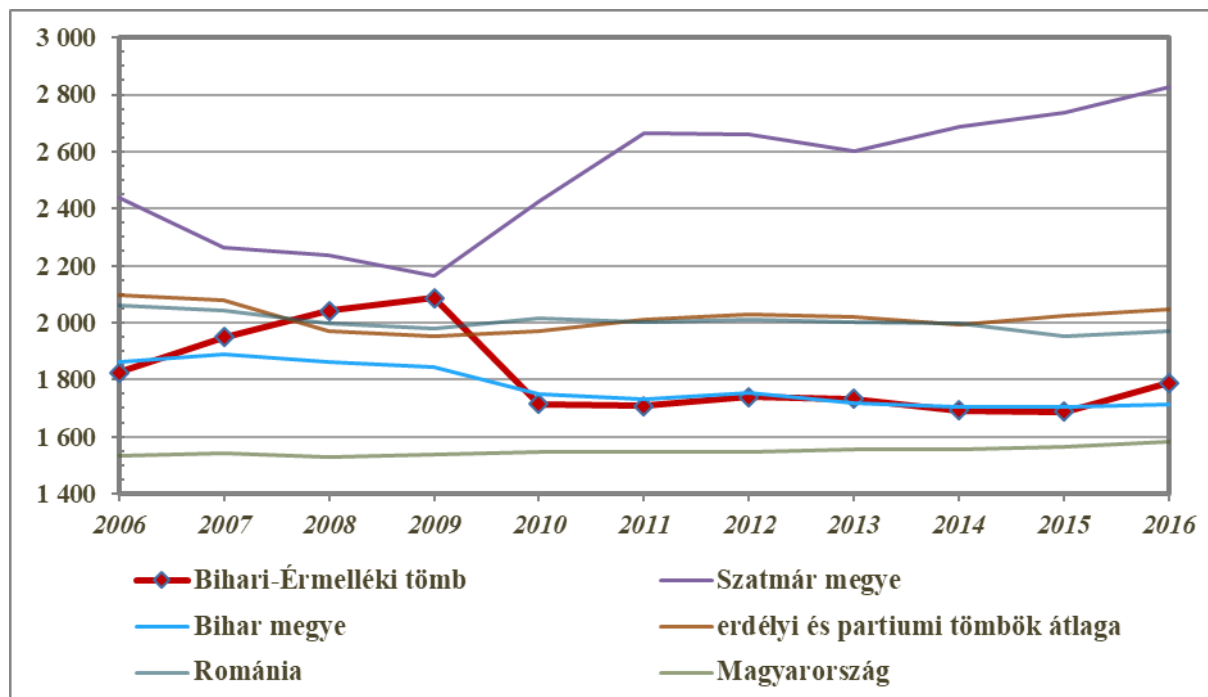
3. A térség egyéb elérhető mutatói

3.1 Egészségügy



22. ábra: Az egy gyógyszerészre jutó lakosok száma (fő) (2006–2016)

Az adatok forrása: Román Nemzeti Statisztikai Intézet, Központi Statisztikai Hivatal

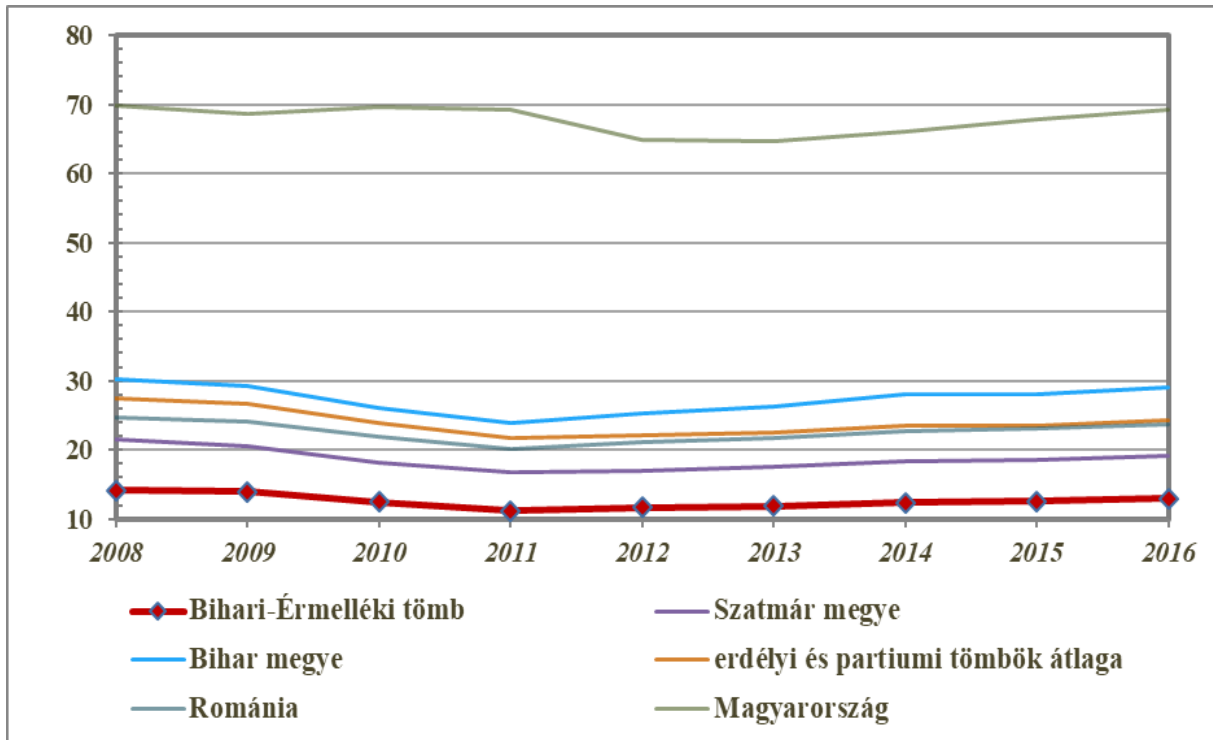


23. ábra: Az egy háziiorvosra jutó lakosok száma (fő) (2006–2016)

Az adatok forrása: Román Nemzeti Statisztikai Intézet, Központi Statisztikai Hivatal

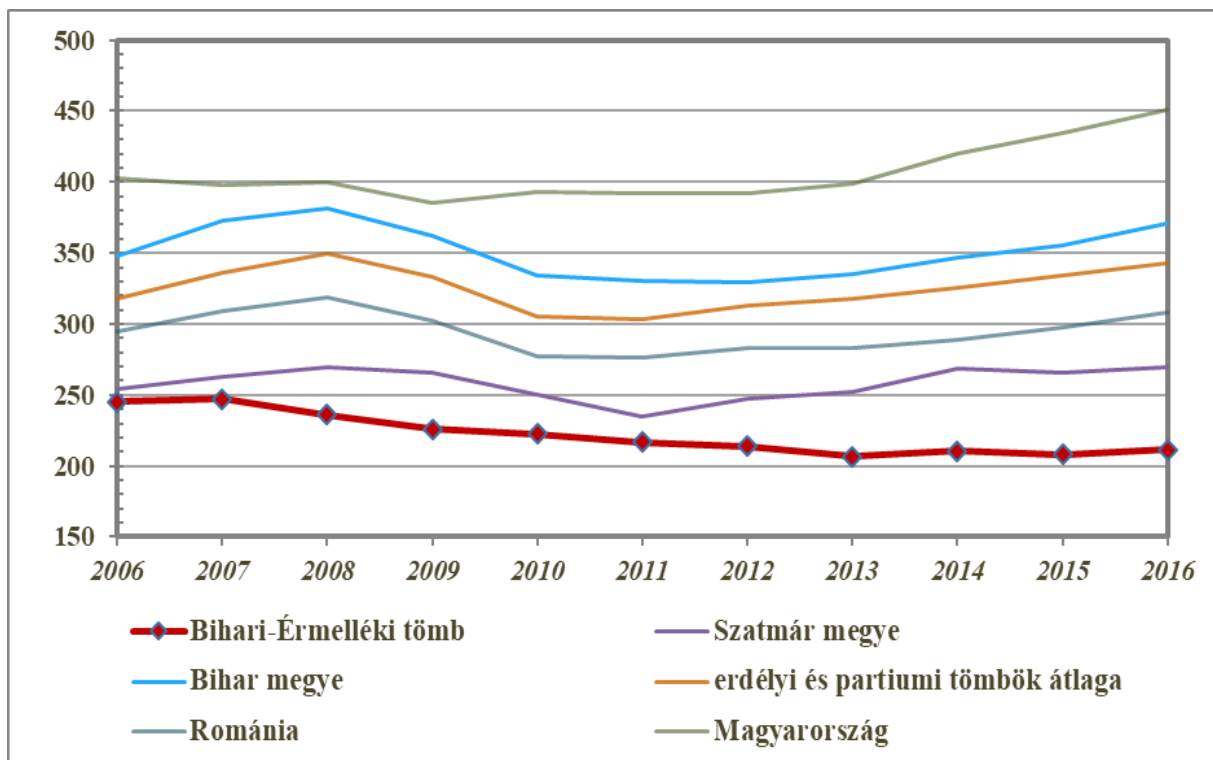


3.2 Gazdaság, munkaerőpiac



24. ábra: Az ezer főre jutó vállalkozások száma (db) (2008–2016)

Az adatok forrása: Román Nemzeti Statisztikai Intézet, Központi Statisztikai Hivatal



25. ábra: Az ezer fő aktív korúra jutó alkalmazottak száma (fő) (2006–2016)

Az adatok forrása: Román Nemzeti Statisztikai Intézet, Központi Statisztikai Hivatal